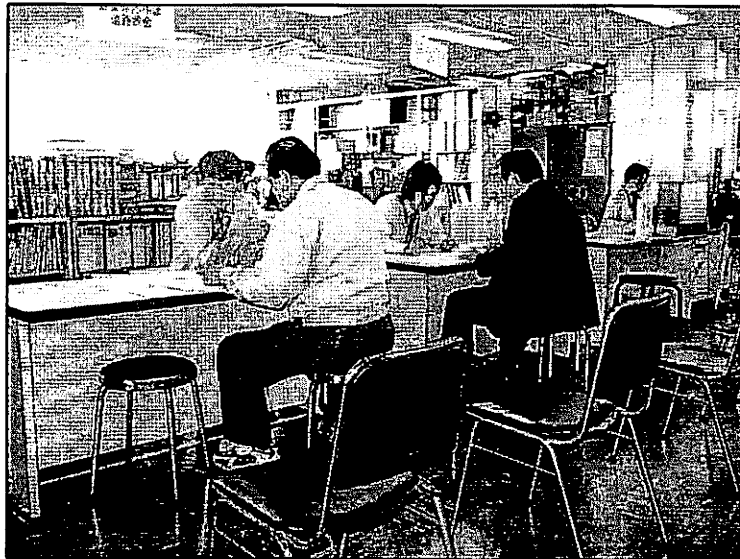


建築行政課



▲建築確認(設計・現場審査・事前相談)等の申請窓口



▲建築住宅相談(毎月第2・4火曜日開設)

1 確認申請

建行表-1

確認申請類別件数

年次	件数合計	種 別			
		A (建築物)	B (建築物)	C (工作物)	D (建築設備)
15	3,758 (2584)	815 (614)	2,705 (1830)	150 (75)	88 (65)
16	3,553 (2588)	837 (669)	2,471 (1750)	122 (60)	123 (109)
17	4,879 (3565)	988 (862)	3,607 (2513)	157 (73)	127 (117)
18	5,398 (3930)	1,077 (904)	4,013 (2816)	179 (100)	129 (110)
19	4,915 (3598)	832 (715)	3,671 (2618)	265 (125)	147 (140)

表中A・・・建築基準法第6条第1項1号～3号の建築物（概して大規模建築物）

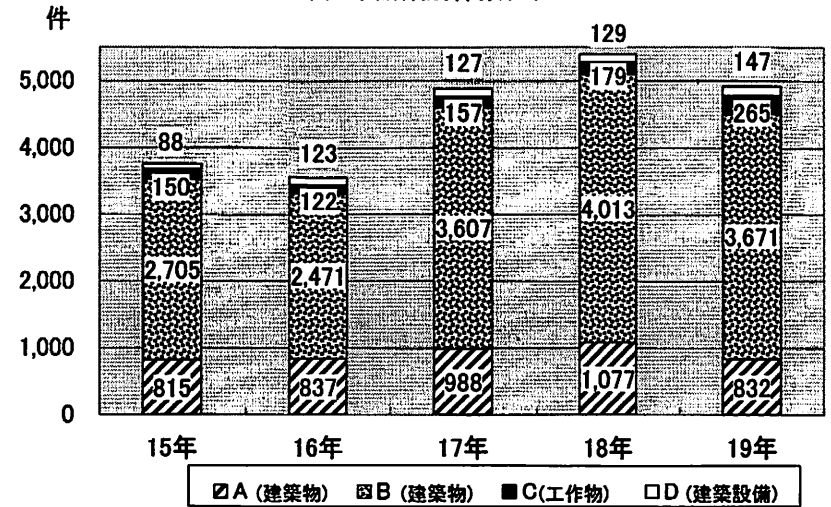
表中B・・・同法第6条第1項4号の建築物（概して小規模建築物）

表中C・・・同法第88条の煙突、広告塔、高架水槽、擁壁等の工作物

表中D・・・同法第87条の2第1項の昇降機及び建築設備

※昇降機及び建築設備は1基を1件とする。

確認申請類別件数グラフ



建行表-2

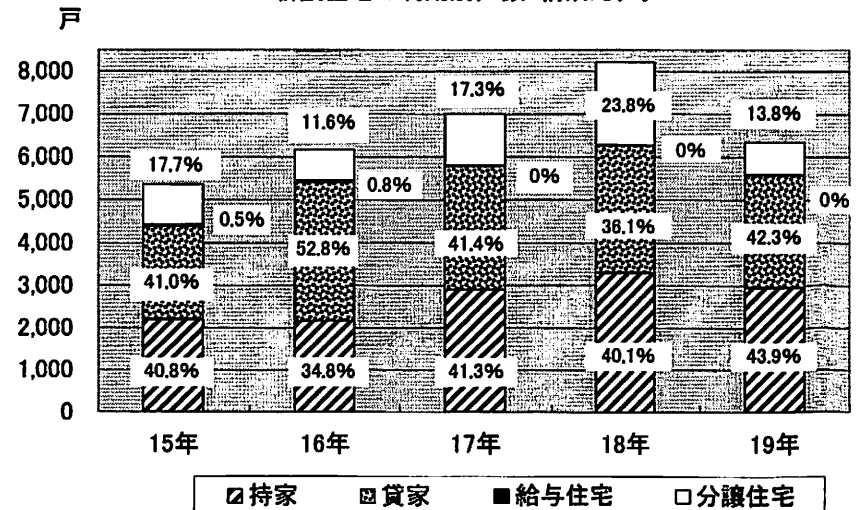
新設住宅の利用別戸数・構成比

(単位: 戸: %)

年次	持 家		貸 家		給 与 住 宅		分 譲 住 宅		合 計	
	戸数	構成比	戸数	構成比	戸数	構成比	戸数	構成比	戸数	構成比
15	2,192 (1504)	40.8	2,196 (1496)	41.0	29 (3)	0.5	950 (724)	17.7	5,367 (3727)	100.0
16	2,146 (1541)	34.8	3,251 (2690)	52.8	52 (4)	0.8	714 (649)	11.6	6,163 (4884)	100.0
17	2,894 (2050)	41.3	2,897 (2540)	41.4	0 (0)	0.0	1,213 (1115)	17.3	7,004 (5705)	100.0
18	3,295 (2401)	40.1	2,962 (2656)	36.1	1 (1)	0.0	1,955 (1590)	23.8	8,213 (6648)	100.0
19	2,838 (2166)	43.9	2,736 (2149)	42.3	9 (0)	0.0	890 (706)	13.8	6,473 (5021)	100.0

注: 上記1, 2表中の()内の数字は指定確認検査機関分。

新設住宅の利用別戸数・構成比グラフ

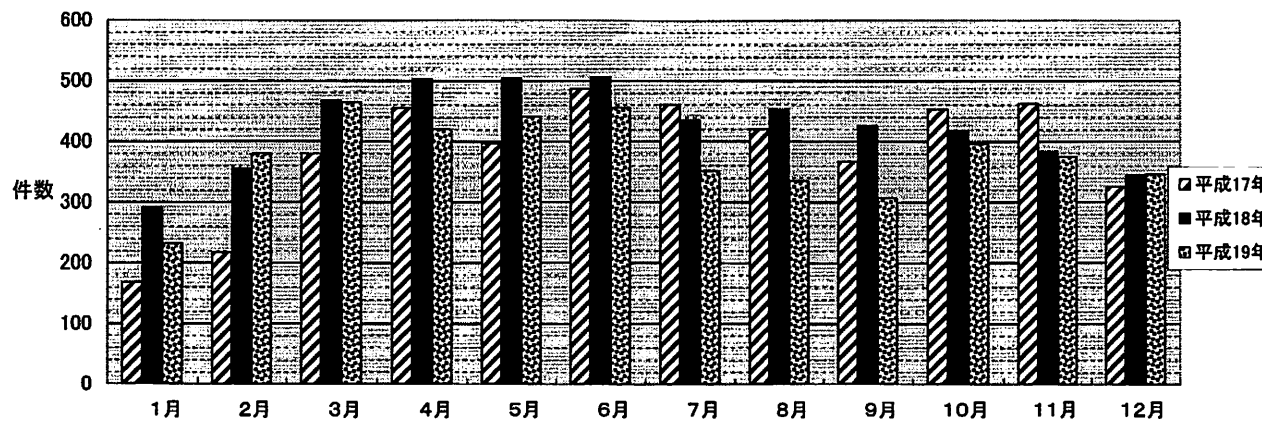


建行表-3

月別確認件数

	平成17年	平成18年	平成19年
1月	169	292	232
2月	217	356	380
3月	380	467	464
4月	455	503	420
5月	397	505	441
6月	487	507	456
7月	461	435	351
8月	420	453	335
9月	368	426	307
10月	453	417	396
11月	462	384	375
12月	326	345	346
合計	4,595	5,090	4,503

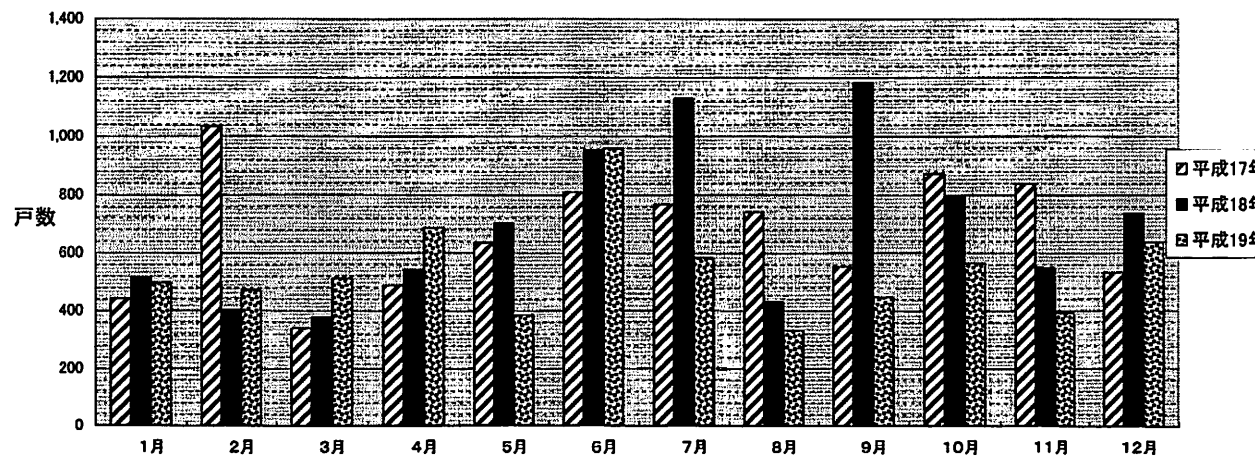
月別確認件数グラフ



月別新設住宅着工戸数

	平成17年	平成18年	平成19年
1月	443	516	498
2月	1,034	404	473
3月	340	378	513
4月	490	544	688
5月	635	703	386
6月	810	952	958
7月	769	1,129	584
8月	741	432	332
9月	552	1,181	447
10月	872	795	566
11月	839	550	392
12月	534	735	636
合計	8,059	8,319	6,473

月別新設住宅着工戸数グラフ



※利用関係:持家住宅・貸家住宅・給与住宅・分譲住宅

建行表－4

着工(新・増・改築)建築物の用途別棟数・面積

(単位：棟，㎡)

年次 棟数・延面積 主要用途	15		16		17		18		19	
	棟数	延面積	棟数	延面積	棟数	延面積	棟数	延面積	棟数	延面積
専用住宅	3034 (2097)	497,769 (349814)	3101 (2322)	516,058 (395934)	4078 (3020)	636,878 (501941)	4736 (3609)	872,882 (673115)	4191 (3170)	620,841 (482095)
併用住宅	70 (39)	11,759 (6429)	60 (37)	12,897 (8790)	95 (68)	13,745 (10804)	77 (51)	10,850 (7704)	69 (42)	9,704 (5987)
住宅計	3104 (2136)	509,529 (356243)	3161 (2359)	528,954 (404724)	4173 (3088)	650,623 (512744)	4813 (3660)	883,732 (680819)	4260 (3212)	630,545 (488082)
事務所	89 (46)	43,009 (9532)	134 (83)	66,152 (20362)	241 (119)	40,663 (28306)	121 (68)	35,096 (21012)	150 (104)	55,991 (51585)
店舗	169 (131)	96,781 (58760)	116 (92)	43,463 (40425)	201 (180)	89,500 (86889)	170 (126)	40,962 (36689)	134 (111)	209,785 (169261)
工場作業場	68 (50)	36,960 (27925)	78 (57)	36,674 (32323)	105 (67)	58,288 (43352)	131 (101)	83,998 (72809)	139 (116)	142,609 (129850)
倉庫	53 (41)	26,407 (21730)	38 (25)	8,761 (5956)	109 (52)	27,916 (20365)	136 (82)	59,102 (36113)	109 (47)	30,828 (21786)
自動車車庫	22 (14)	11,164 (651)	20 (9)	7,194 (606)	25 (9)	6,014 (492)	37 (14)	2,552 (789)	18 (4)	3,013 (181)
その他	226 (79)	136,293 (47339)	191 (76)	158,669 (60982)	210 (61)	127,241 (48417)	399 (179)	243,565 (154764)	373 (150)	166,720 (74177)
住宅以外計	627 (361)	350,614 (165936)	577 (342)	321,095 (160854)	891 (488)	349,622 (227822)	994 (570)	465,275 (322176)	923 (532)	608,946 (446840)
総合計	3731 (2497)	860,142 (522180)	3738 (2701)	850,049 (565378)	5064 (3576)	1,000,245 (740566)	5807 (4230)	1,349,007 (1002995)	5183 (3744)	1,239,490 (934922)

2 住宅・建築物耐震改修等補助制度

新耐震設計法(昭和56年)以前の木造戸建住宅の耐震改修等に要した経費の一部を補助する。

建行表一5

住宅・建築物の耐震改修等補助事業

	住宅区分		補助額	15年度	16年度	17年度	18年度	補助額	19年度
	木造住宅耐震診断補助件数	延べ床面積が70㎡以下		35,000円	1	2	4	0	60,000円
延べ床面積が70㎡を超え175㎡以下		40,000円	20	26	41	9	70,000円	126	
延べ床面積が175㎡を超え280㎡以下		50,000円	4	3	10	21	90,000円	26	
小計			25	31	55	30		153	
木造住宅耐震設計補助			件数			4	11		24
			補助額			345,000円	990,000円		2,069,000円
木造住宅耐震改修工事補助			件数			1	9		10
			補助額			100,000円	2,580,000円		3,590,000円

3 道路位置の指定

建築基準法第42条第1項第5号の規定により、土地を建築物の敷地として利用するため、道路法、都市計画法又は土地地区画整理法等によらないで、築造する道で市長がその位置を指定したものは次のとおりである。

建行表一6

▲建築確認(設計・現場審査・事前相談)等の申請窓口

(単位：件，m)

年次	幅員		4.00m以上		5.00m以上		6.00m以上		計	
	件数	延長	件数	延長	件数	延長	件数	延長	件数	延長
15	4	129	7	218	6	163	17	510		
16	12	329	5	209	7	244	24	782		
17	10	262	5	158	2	80	17	500		
18	10	327	8	267	7	272	25	866		
19	2	64	7	201	5	152	14	417		

4 建築協定制度

この制度は建築基準法の規定に基づき、住宅地としての環境又は商店街としての利便を高度に維持増進し、土地の環境を改善するために必要と認める場合、一定の区域を定め、建築物の敷地、構造、用途などの基準について協定を締結し、住民発意による街づくりを促進しようとするものです。

建築協定は、土地の所有者等全員の合意が条件になります。

建築協定をすることができる区域は、工業専用地域を除く市内全域です。

(1) 建築協定の内容

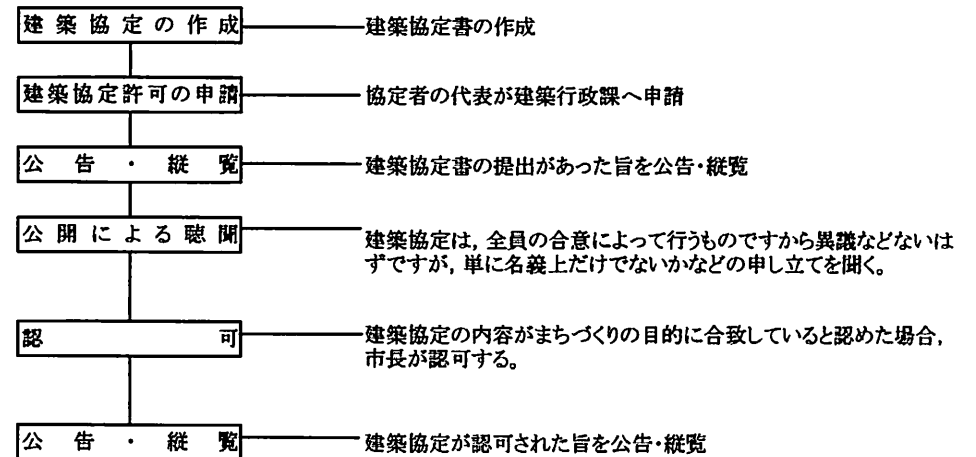
建築協定で定める基準は、建築物の敷地、位置、構造、用途、形態、意匠又は建築設備に関するものとなっており、具体的な例としては次のようなものがあげられます。

- ア この地域を一戸建ての住宅街とする。
- イ 建築物の高さを10メートル以下とする。
- ウ 建築物を隣地境界線及び道路境界線から1メートル以上離して建てる。
- エ 建築物の敷地面積を150平方メートル以上とする。
- オ 建築物の外形や色彩を近隣と調和のとれたものとする。
- カ 隣地境界や道路境界に垣根やネットフェンス等を設置する。
- キ 設備を共同化する。

▲建築確認(設計・現場審査・事前相談)等の申請窓口

(2) 建築協定を締結するための手続き

法律上次のような一連の手続きが必要になります。



(3) 建築協定の効力

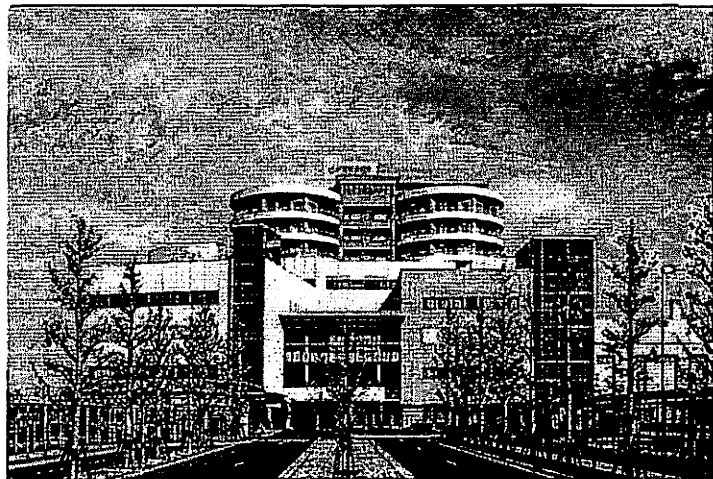
建築協定は、認可公告のあった日から効力が発生します。

(4) 建築協定を締結した区域

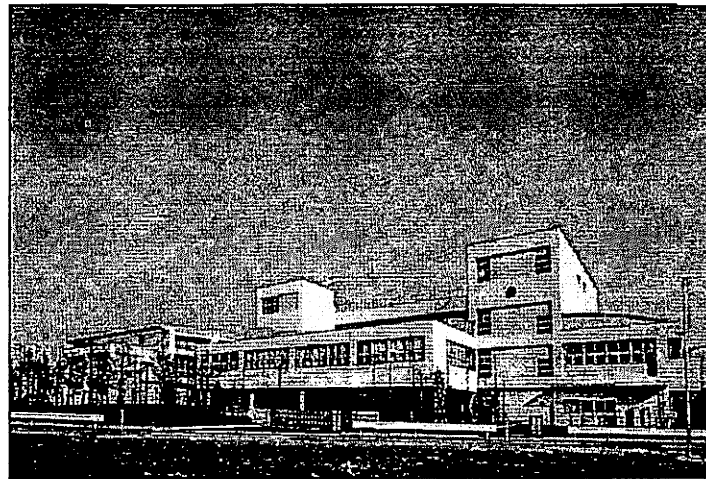
建行表一7

協定名称	地名	面積(m ²)	認可日	期間	備考
石山団地商店街	東区石山団地の一部	3,318	平 2. 8.18	10年間	更新済
新潟交通窪田町団地	中央区窪田町6丁目の一部	1,136	平 10.10.27	20年間	
小針川原地区	西区小針1丁目外	26,277	平 12. 7.13	10年間	
(仮称)秋葉希望ヶ丘ニュータウン	東区秋葉1丁目の一部	95,302	平 13. 8.30	20年間	
沼垂・日の出ニュータウン	中央区日の出2丁目16番外	25,612	平 14. 9.30	20年間	
三菱瓦斯化学	北区太夫浜・松浜町の一部	178,784	平 19. 4.25	10年間	
ルナグランデ新潟南	江南区亀田大月3丁目の一部	7,906	平 19. 7.27	10年間	

公共建築第1課, 第2課



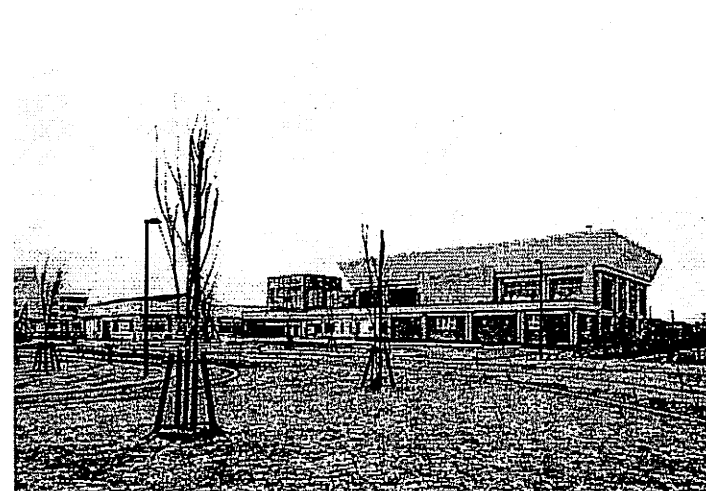
新市民病院(平成19年10月竣工)



大淵小学校(平成20年3月竣工)



興野保育園(平成20年2月竣工)



下山スポーツセンター・下山コミュニティハウス(平成20年3月竣工)

1 年度別発注状況

公共表-1

委託件数及び金額

(単位:千円)

年度		設計委託		基本設計		監理委託		その他委託(地質調査等)		合計	
		件数	委託金額	件数	委託金額	件数	委託金額	件数	委託金額	件数	委託金額
平成14		4	580,638	2	23,184	1	34,757	5	53,771	12	692,350
平成15		5	187,651	1	44,884	2	61,417	7	52,752	15	346,704
平成16		12	175,126	2	24,161	5	302,263	2	19,855	21	521,405
平成17		12	103,495	2	4,736	9	108,036	8	26,900	31	243,167
平成18		17	58,158	4	54,398	14	82,200	16	37,190	51	231,946
平成19	公共建築第1課	20	273,485	3	18,548	4	19,236	8	40,961	35	352,230
	公共建築第2課	66	295,239	3	28,193	36	111,289	8	13,986	113	448,707
	計	86	568,724	6	46,741	40	130,525	16	54,947	148	800,937

※H18まで営繕課で受託

公共表-2

工事件数及び金額

(単位:千円)

年度		建築工事		電気設備工事		機械設備工事		合計	
		件数	工事金額	件数	工事金額	件数	工事金額	件数	工事金額
平成14		29	1,999,294	10	237,143	45	649,551	84	2,885,988
平成15		31	4,873,140	13	860,276	47	1,187,577	91	6,920,993
平成16		32	18,621,386	24	4,572,393	61	6,833,001	117	30,026,780
平成17		40	5,358,118	23	1,967,910	44	1,753,712	107	9,079,740
平成18		54	4,141,664	24	904,384	46	1,157,486	124	6,203,534
平成19	公共建築第1課	52	2,425,643	12	201,905	25	563,808	89	3,191,356
	公共建築第2課	53	4,820,427	28	583,268	61	988,950	142	6,392,645
	計	105	7,246,070	40	785,173	86	1,552,758	231	9,584,001

※H18まで営繕課で受託

平成19年度工事概要

公共建築第1課

(単位:千円)

施設区分	工事件数	工事金額	主要施設名	施設区分	工事件数	工事金額	主要施設名
〈一般行政施設〉 建設工事	7	206,231	<ul style="list-style-type: none"> ・五十嵐2の町中継ポンプ場 ・亀田ポンプ場 ・東部地域土木事務所(車庫) 	〈病院施設〉 建設工事	1	265,631	<ul style="list-style-type: none"> ・新市民病院 (駐車場歩道キャンビー設置)
				改修工事	1	10,101	<ul style="list-style-type: none"> ・旧市民病院 (駐車場現状復旧)
改修工事	31	628,456	<ul style="list-style-type: none"> ・坂井輪コミュニティセンター (外壁) ・東港線水産物物揚場(解体) ・稲荷町住宅(外壁) ・食肉センター(施設設備改善) 	〈消防施設〉 改修工事	8	294,609	<ul style="list-style-type: none"> ・秋葉消防小須戸出張所(改築) ・秋葉消防署(外壁)
				〈社会教育施設〉 建設工事	8	559,555	<ul style="list-style-type: none"> ・白根学校給食センター (増築)
〈福祉施設〉 建設工事	11	556,556	<ul style="list-style-type: none"> ・興野保育園 ・亀田東児童館(仮称) ・早通南ひまわりクラブ 	改修工事	9	122,640	<ul style="list-style-type: none"> ・白根学校給食センター (既存棟改修) ・北区教育相談室(改修)
				改修工事	8	72,692	<ul style="list-style-type: none"> ・木場保育園(屋根) ・小須戸保育園(屋根, 外溝) ・白根旧教育委員会庁舎体育館(解体)
改修工事	8	72,692	<ul style="list-style-type: none"> ・木場保育園(屋根) ・小須戸保育園(屋根, 外溝) ・白根旧教育委員会庁舎体育館(解体) 	〈体育施設〉 建設工事	2	205,590	<ul style="list-style-type: none"> ・城山運動公園(人工芝設置) ・鳥屋野運動公園球技場 (多目的便所設置)
				改修工事	3	269,294	<ul style="list-style-type: none"> ・鳥屋野運動公園球技場 (放送設備改修)
合 計					89	3,191,355	

公共建築第2課

(単位:千円)

施設区分	工事件数	工事金額	主要施設名	施設区分	工事件数	工事金額	主要施設名
〈学校施設〉 建設工事	13	2,217,968	・烏屋野小学校 ・月潟学校給食センター	〈体育施設〉 改修工事	5	89,096	・黒埼地区総合体育館 (軒天改修) ・新津地域学園弓道場 (増築)
				合 計	142	6,392,645	

公共表-4

平成20年度主要公共建築工事

工 事 名	施 工 場 所	工 事 概 要		
(仮称)豊栄児童センター建設工事	北区東栄町2	鉄骨造平屋建	延床面積	519㎡
北消防署庁舎移転新築工事	北区葛塚	鉄筋コンクリート造2階建	延床面積	2,066㎡
(仮称)豊栄文化会館建設工事	北区東栄町1	鉄筋コンクリート造 (一部鉄骨造, 鉄骨鉄筋コンクリート造)3階建	延床面積	4,707㎡
木崎コミュニティセンター建設工事	北区木崎	鉄骨造平屋建	延床面積	756㎡
旧小澤家住宅整備工事	中央区上大川前通12	木造2階建	延床面積	870㎡
(仮称)東石山コミュニティハウス建設工事	東区岡山	木造平屋建	延床面積	455㎡
新潟市総合医療福祉センター整備工事	中央区紫竹山	鉄筋コンクリート造6階建	改修床面積	8,008㎡
矢代田保育園移転新築工事	秋葉区矢代田	鉄筋コンクリート造2階建	延床面積	765㎡
白根中継ポンプ場建築工事	南区白根	鉄筋コンクリート造地上1階, 地下1階建	延床面積	555㎡

工 事 名	施 工 場 所	工 事 概 要
公共建築第2課分		
鳥屋野小学校校舎移転改築工事	中央区三咲町2	鉄筋コンクリート造5階建 延床面積 8,556㎡
鳥屋野小学校屋内体育館移転改築工事	中央区三咲町2	鉄骨鉄筋コンクリート造2階建 延床面積 1,523㎡
亀田中学校校舎移転改築工事	江南区城山1	鉄筋コンクリート造4階建 延床面積 3,432㎡
亀田中学校屋内体育館改築工事	江南区城山1	鉄筋コンクリート造2階建 延床面積 2,460㎡
両川小学校校舎建設工事	江南区酒屋町	鉄筋コンクリート造4階建 延床面積 3,376㎡
新飯田小学校校舎増築工事	南区新飯田	鉄骨造2階建 延床面積 242㎡
木崎中学校武道場設置工事	北区木崎	鉄骨造平屋建 延床面積 403㎡
巻北小学校プール改築工事	西蒲区竹野町	鉄筋コンクリート造 25m 6コース
早通南小学校大規模改造工事	北区須戸	校舎耐震補強, 校舎老朽化改修, 屋内体育館耐震補強
東新潟中学校大規模改造工事	東区山木戸1	校舎耐震補強, 校舎老朽化改修

