

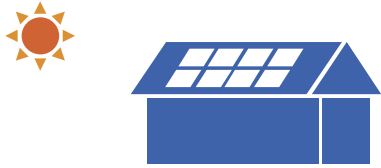
環境にやさしく・魅力に溢れ

安心して暮らせる住環境の創出

人と環境にやさしい住環境づくり

「安心政令市にいがた」の実現に向けて、良質な住環境の整備を推進します。

(住宅用太陽光発電システム設置・省エネ改修支援事業)
環境先進都市の実現に向けて、市民との協働により家庭部門のCO₂排出量の削減を進めるため、住宅用太陽光発電システムの設置や省エネ改修に要する費用の一部を助成します。



(マンション共用部分バリアフリー化支援事業)
高齢者をはじめ誰もが安心して暮らせる住まいづくりを進めるため、マンションの管理組合に、共用部分のバリアフリー化工事費用の一部を助成します。(平成23年度新規事業)



魅力ある住環境づくり

歴史的、自然的特性を活かしたゆとりと潤いある魅力的な街なみ形成や、愛着や誇りを感じ、生涯に渡って住み続けたいと思える住環境の形成のため、市民の主体的な活動や、修景整備への支援を行います。

個性ある美しいまち「にいがた」の良好な景観形成の実現のために、景観計画・景観条例を市民に周知しながら、市民、事業者と景観形成を推進していきます。

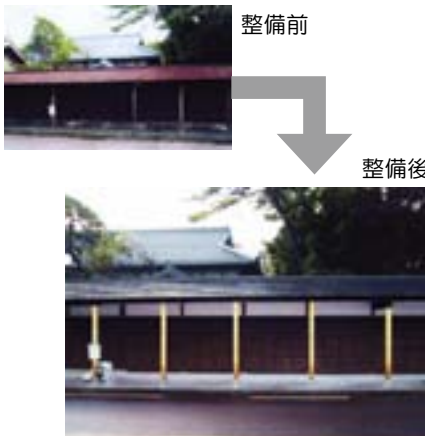
(まちなみ整備なじらね協定促進事業)
ご近所の皆さんで、独自の魅力あるまちなみづくりに向けたルール(協定)の検討や、ルールに基づく住宅等の外観改修に要する費用の一部を助成します。

活用事例 (江南区亀田本町地区)



(街なみ環境整備事業)
住民と行政が協力して、ゆとりとうるおいのある住環境の形成を目指し、生活道路や公園などの整備のほか、住宅等の修景を行います。

雁木改修 (南区新飯田地区)



(景観形成推進組織の認定・助成)
地域の人が集まり、力をあわせ、その地域の景観づくりを考えると、いった活動をする団体を、新潟市景観条例に基づき認定し、活動費の一部を助成します。



市営住宅

市営住宅は、住宅に困っている所得の低い方を対象とした住宅であり、現在、一般世帯向け住宅、高齢者向け住宅、身体障がい者向け住宅、母子世帯向け住宅など、約5,600戸あります。

安心・安全な市営住宅を供給するため、建替・改修・修繕などにより適切な維持管理を行います。

小須戸文京町住宅



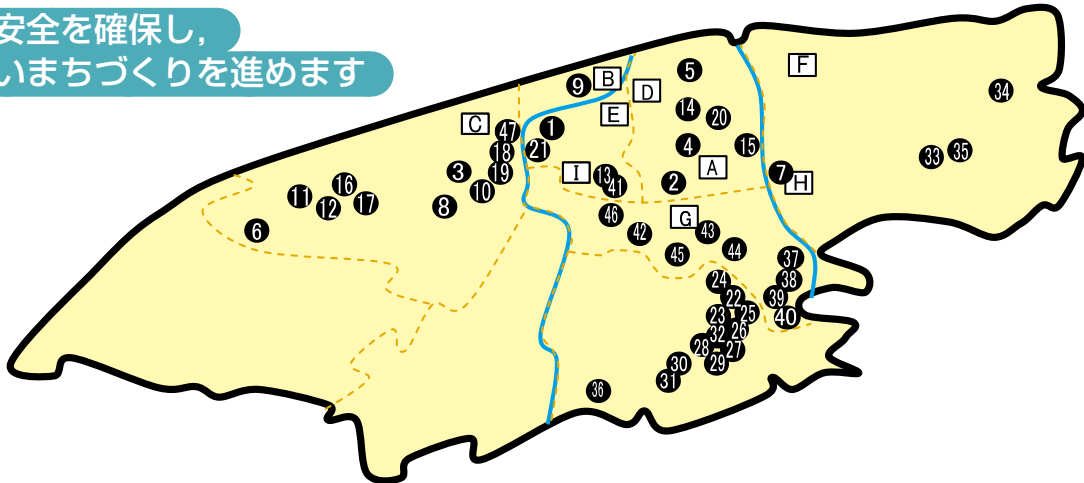
外観



内観

(住環境政策課)

安心・安全を確保し、
住み良いまちづくりを進めます



新潟市地区計画条例による建築物の制限区域一覧(地図上●印)

1 新光町地区地区計画	17 新通地区地区計画	33 豊栄駅北地区地区計画
2 もえぎ野地区地区計画	18 小新白鳥地区地区計画	34 笹山地区地区計画
3 小新西3丁目地区地区計画	19 小新地区地区計画	35 豊栄インター南地区地区計画
4 上木戸地区地区計画	20 松崎地区地区計画	36 舟戸地区地区計画
5 空港西1・2丁目地区地区計画	21 美咲町地区地区計画	37 横越東地区地区計画
6 赤塚駅前地区地区計画	22 荻川南地区地区計画	38 横越南地区地区計画
7 すみれ野地区地区計画	23 さつき野駅西地区地区計画	39 横越インター北地区地区計画
8 小新梅田地区計画	24 荻川地区地区計画	40 横越インター東地区地区計画
9 窪田町地区地区計画	25 結地区地区計画	41 姥ヶ山東地区地区計画
10 寺地西地区地区計画	26 川口地区地区計画	42 早通かきの木通り地区地区計画
11 内野西地区地区計画	27 北上地区地区計画	43 亀田駅東地区地区計画
12 内野戸中才地区地区計画	28 山谷北・善道地区地区計画	44 三條岡地区地区計画
13 姥ヶ山西地区地区計画	29 埋堀地区地区計画	45 鍋田地区地区計画
14 河渡地区地区計画	30 程島地区地区計画	46 早通柳田地区地区計画
15 海老ヶ瀬地区地区計画	31 程島南地区地区計画	47 東青山1丁目地区地区計画
16 新通輪ノ内地区地区計画	32 北潟地区地区計画	

新潟市建築協定一覧 (地図上□印)

A 石山団地商店街	D (仮称)秋葉希望ヶ丘ニュータウン	G ルナグランデ新潟南
B 新潟交通窪田町団地	E 沼垂・日の出ニュータウン	H サンクレーク新崎
C 小針川原地区	F 三菱瓦斯化学	I 鳥屋野潟湖南地区

新潟市木造戸建住宅耐震改修等補助事業の内容

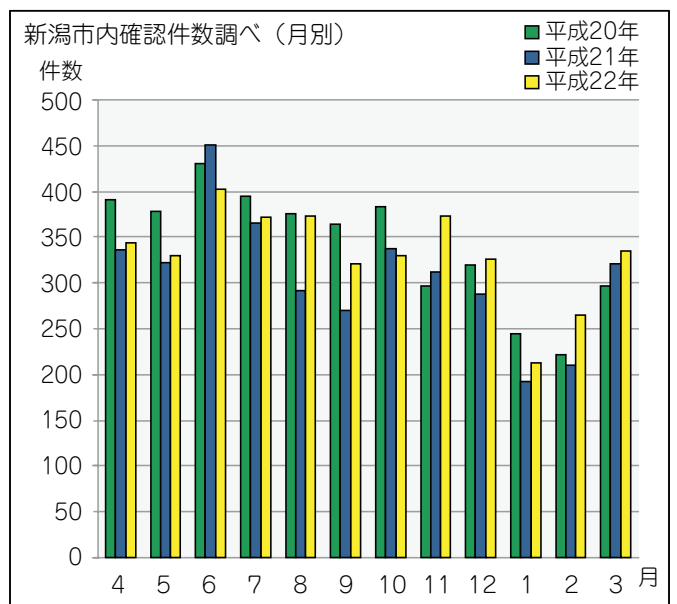
区分		自己負担額
耐震診断	延べ面積が 280㎡以下	高齢者のみ世帯等 無料
		上記以外 1万円
	延べ面積が 280㎡～500㎡	高齢者のみ世帯等 無料
		上記以外 3～7万円

区分		助成する額
耐震設計		費用の1/2以内 10万円限度
耐震改修工事	高齢者世帯等 (所得税非課税)	費用の1/2以内 75万円限度
	上記以外	費用の1/3以内 55万円限度
耐震シェルター・ 防災ベッド設置	高齢者のみ世帯等	費用の1/2以内 30万円限度
家具転倒防止工事	高齢者のみ世帯等	4千円～7千円

平成22年度 耐震木造住宅補助制度利用状況

耐震診断	80件
耐震設計	22件
耐震改修工事	18件

新潟市の建築確認申請の動向



(建築行政課)

新潟市の新しい公共建築-1

文化財センター

(平成23年1月竣工)

主要諸室

展示室, 収蔵庫,
研修室1・2, 図書室

用途: 文化財センター

構造: 鉄筋コンクリート造 3階建て

延床面積: 4,494㎡



展示室

(公共建築第1課)

本施設は、開発事業等に伴う発掘調査の拠点として、遺跡・遺物等の記録保存、出土品の保存処理や整理作業、学術的研究を行うと同時に、整理作業が終了した出土品等の保存・展示・活用を行います。敷地内に、黒埼常民文化史料館として利用されてきた旧武田家住宅を移築し、地域住民や児童生徒および研究者等が世代を超えて交流し、展示と体験を一体化した施設として整備しました。

PHOTO Artisan Photography inc

新潟市文化財旧小澤家住宅

(平成22年12月竣工)

主要諸室

常設展示室, 企画展示室
セミナー室, 情報案内所

用途: 生涯学習施設

構造: 木造 2階建て

延床面積: 869㎡



百合ノ間 (休憩室)

(公共建築第1課)

旧小澤家住宅は、新潟の町家の特徴と、明治時代に成長した商家の屋敷構えを今に伝えるものとして、市文化財に指定されています。これを、北前船の寄港地として栄えたみなとまち新潟の歴史や生活文化に触れることのできる展示・体験・交流の場、「下町」の情報案内やまち歩きしもまちの拠点となる施設として整備しました。

新潟市の新しい公共建築-2

荻川小学校

(平成23年3月竣工)

主要諸室

教務室、普通教室
多目的スペース
ボランティア室
図工室、理科室、音楽室等

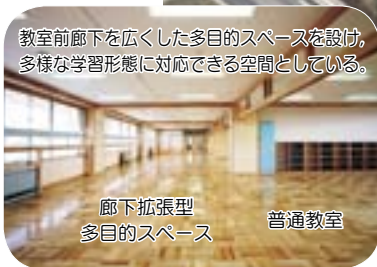


○校舎

構造：鉄筋コンクリート造 5階建て
延床面積：6,533㎡

○屋内体育館

構造：鉄骨鉄筋コンクリート造 平屋建て
延床面積：1,287㎡



教室前廊下を広くした多目的スペースを設け、多様な学習形態に対応できる空間としている。

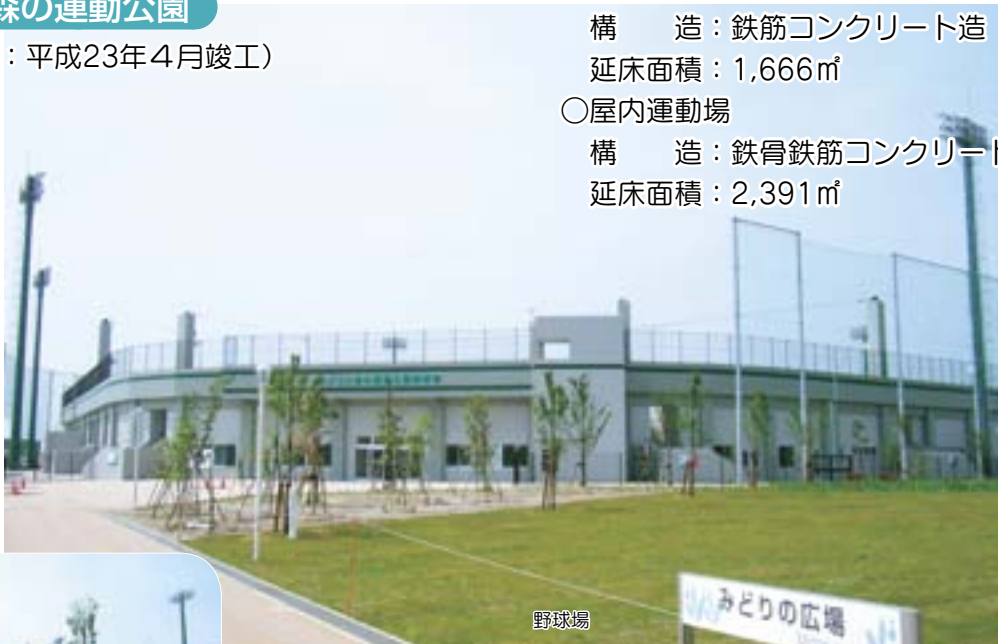
廊下拡張型
多目的スペース 普通教室

(公共建築第2課)

新しい校舎は、子どもたちの学習環境を第一に考え、多様な教育形態に対応できるよう廊下拡張型のオープンスペースを取り入れるとともに、木のぬくもりが感じられる校舎となっています。また、「地域とともに歩む学校」という視点からユニバーサルデザインを取り入れ、ボランティア室を配置するなど地域コミュニティの拠点としての施設づくりを行いました。

みどりと森の運動公園

(運動施設：平成23年4月竣工)



○野球場

構造：鉄筋コンクリート造 2階建て
延床面積：1,666㎡

○屋内運動場

構造：鉄骨鉄筋コンクリート造 平屋建て
延床面積：2,391㎡



屋内運動場

(公共建築第2課)

野球場及び屋内運動場は公園内の活動ゾーン（スポーツエリア）に計画されています。これらの施設は「みどりと森の運動公園基本計画」に基づき、ふるさとの魅力を活かした都市と農村の交流空間をつくり、誰もが気軽に集まり、スポーツやレクリエーションにより交流を図れる運動施設として整備を図りました。