

環境にやさしく・魅力に溢れ安心して暮らせる住環境の創出

●人と環境にやさしい住環境づくり

「健康で安心して暮らせるまち」の実現に向けて、安心・安全で快適な住環境の整備を推進します。

(子育て支援 健幸すまいリフォーム助成事業)

子どもを安心して産み育てられる健康で幸せな住環境を創出するため、既存住宅のバリアフリーリフォーム工事又は子育て対応リフォーム工事並びにそれと併せて行う住宅リフォーム工事を行う方に、その費用の一部を助成します。

(空き家活用リフォーム推進事業)

空き家の利活用の促進を図るため、福祉・文化活動や住み替えといった市が進める施策において空き家を活用する場合に、そのリフォーム費用の一部を助成します。



空き家を「地域の茶の間」に改修した例（北区横井）

(マンション共用部分バリアフリー化支援事業)

高齢者をはじめ誰もが安心して暮らせる住まいづくりを進めるため、マンションの管理組合に、共用部分のバリアフリー化工事費用の一部を助成します。



手すりの設置



スロープの設置



床ノンスリップ化



エレベーターの設置

(地域提案型 空き家活用事業)

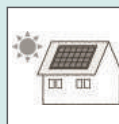
空き家を資源としたまちづくりや地域コミュニティの形成を図るため、地域住民の主体的な取り組みによる空き家の調査や活用・跡地活用に係る費用の一部を助成します。

(エコ住宅・エコリフォーム促進事業)

エネルギーの安定的な供給と温室効果ガスの削減に寄与するとともに、環境先進都市の構築に向けた市民一人ひとりの省エネルギー及び環境保全に関する意識の醸成を図るため、住宅用太陽エネルギー設備・省エネ設備の導入に要する費用の一部を助成します。

太陽エネルギー設備

太陽光発電システム

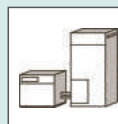


太陽熱利用システム



省エネ設備

家庭用熱料電池(エネファーム)



ペレットストーブ



●市営住宅

市営住宅は、住宅に困っている所得の低い方を対象とした住宅であり、現在、一般世帯向け住宅、高齢者向け住宅、身体障がい者向け住宅、母子世帯向け住宅など、5,625戸あります。

安心・安全な市営住宅を供給するため、建設・改修・修繕などにより適切な維持管理を行います。

物見山第1住宅A棟 平成26年度竣工



老朽化した既存市営住宅の建替えを行いました。
建物概要：木造2階建て 8戸

亀田向陽住宅 平成26年度竣工



子育て世帯及び高齢者世帯を対象とした市営住宅です。
建物概要：鉄筋コンクリート造 6階建て 71戸

巻1区住宅 平成26年度竣工



老朽化した既存市営住宅の建替えを行いました。
建物概要：木造2階建て 12戸

(住環境政策課)

●安心・安全な住み良いまちづくり

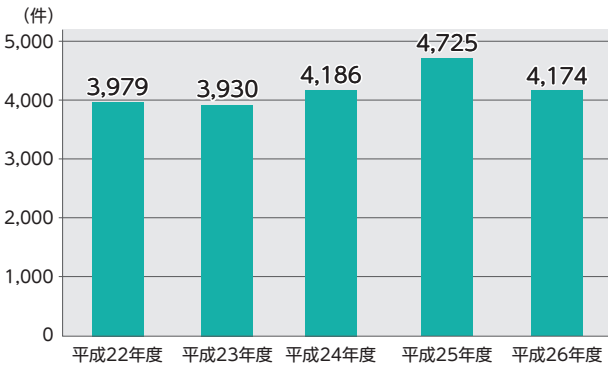
◆建築基準法に基づく住宅・建築物の安心・安全確保を推進します。

建築基準法及び建築確認申請に係る各種届出等についての支援・指導を行うとともに、関連情報を市民や建築関係者へ提供し、地域と協働で住みよいまちづくりを進めます。

また、CASBEE（キャスビー）新潟（新潟市建築環境総合性能評価制度）について市民理解を深め、環境に配慮した建築物の普及・促進を図り、環境先進都市を構築していきます。



新潟市の建築確認申請（建築物）の動向



	平成22年度	平成23年度	平成24年度	平成25年度	平成26年度
件数 (件)	3,979	3,930	4,186	4,725	4,174
前年度比	7.7%	-1.2%	6.5%	12.9%	-11.7%

新潟市の省エネ関係の届出等の動向

種別	件数 (件)	
	平成25年度	平成26年度
長期優良住宅認定	822	708
省エネルギー法の届出	第1種	52
	第2種	237
	計	289
CASBEE新潟の届出	29	26

新潟市の建築確認申請に係る届出等の動向

種別	件数 (件)	
	平成25年度	平成26年度
全体計画認定	1	0
バリアフリー認定	0	2
福祉のまちづくり条例協議書	108	81
建設リサイクル法	届出書	2,215
	通知書	817
中高層建築物の届出	38	35
共同住宅の届出	65	86

◆住宅・建築物の耐震化を進めます。

地震によって倒壊するおそれがある住宅や建築物に対して、耐震診断や耐震改修工事等にかかる費用の一部を補助し、安心・安全の土台づくりを進めます。



新潟市木造戸建住宅耐震改修等補助事業の内容

区分		自己負担額	
a. 耐震診断	延べ面積が280㎡以下	高齢者等世帯	無料
		上記以外	5千円
	延べ面積が280㎡～500㎡	高齢者等世帯	無料
		上記以外	1.5～3.5万円

区分		助成する額
b. 耐震設計		費用の1/2以内 10万円限度
c. 耐震改修工事	高齢者等世帯	費用の2/3以内 120万円限度
	上記以外	費用の2/3以内 100万円限度
d. 段階的耐震改修工事 ※①：1段階、②：2段階を示す	高齢者等世帯	費用の2/3以内 ①65万円限度②55万円限度
	上記以外	費用の2/3以内 ①55万円限度②45万円限度
e. 建替え耐震化工事	高齢者等世帯	費用の1/10以内 50万円限度
	上記以外	費用の1/10以内 30万円限度
f. 耐震改修促進リフォーム	c, d, gと同時に行う リフォーム工事が対象	費用の1/2以内 20万円限度
g. 耐震シェルター・防災ベッド設置	高齢者等世帯	費用の1/2以内 30万円限度
h. 家具転倒防止工事	高齢者等世帯	4千円～7千円

新潟市マンション耐震改修等促進事業の内容

区分		助成する額
耐震診断	予備診断	費用の2/3以内 14万円限度
	本診断	費用の1/2以内 150万円限度
耐震設計		費用の2/3以内
耐震改修工事		費用（47.3千円/㎡限度）× 23%の2/3以内

新潟市特定建築物耐震診断補助事業の内容

区分		助成する額
耐震診断	幼稚園・保育所、診断義務付建築物 緊急輸送道路沿道建築物	費用の2/3以内 上限額あり
	耐震設計	幼稚園・保育所、診断義務付建築物 費用の2/3以内 上限額あり
耐震改修工事（幼稚園・保育所、診断義務付建築物）		費用の23%以内 上限額あり

平成26年度耐震補助制度利用状況

区分		件数 (件)	区分		件数 (件)
木造戸建住宅	耐震診断	294	マンション	予備診断	1
	耐震設計	25		本診断	0
	耐震改修工事	25		耐震設計	0
	段階的改修工事	0		耐震改修工事	0
	建替え耐震化工事	30		保育園	1
耐震シェルター・ベッド設置	1	特定建築物耐震診断	幼稚園	2	
家具転倒防止工事	13		診断義務付け	4	

(建築行政課)

新潟市の新しい公共建築

●江南区福祉センター「きらとぴあ」（平成27年2月竣工）

施設概要

- ◆構造
鉄筋コンクリート造
2階建て
- ◆延床面積
2,822.99㎡
- ◆主要諸室
江南区社会福祉協議会
子育て支援センター
ボランティアルーム
子どもたちの居場所
交流ひろば
多目的ホール



施設外観



子どもたちの居場所

■施設の特徴

江南区福祉センターは、地域福祉の推進、市民活動・交流の支援、ボランティア活動の拠点として整備し、隣接する江南区役所の機能と連携して市民サービスの向上を目指しています。区内には小学生が利用する児童館があることから、主に中高生が利用するスペースを「子供たちの居場所」として設けています。また、施設のサインに区内特産品である亀田縞や籐五郎梅のモチーフなどを使用しています。

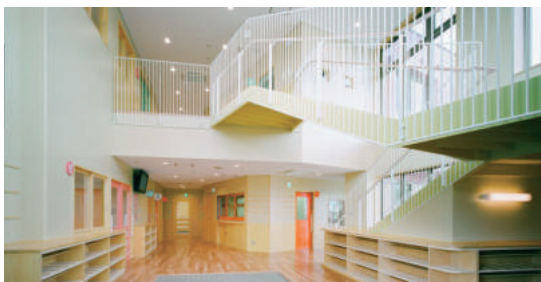
●八千代保育園（平成27年3月竣工）

施設概要

- ◆構造
鉄筋コンクリート造
2階建て
- ◆延床面積
1,354.41㎡
- ◆主要諸室
保育室
遊戯室
調理室
子育て支援センター



施設外観



玄関ホール

■施設の特徴

八千代保育園は、築後48年が経過し建物が老朽化したため移転・改築を行いました。地域子育てセンターを併設した基幹保育園として整備したもので、児童福祉の向上を目指しています。2階保育室の廊下の幅を広く取り、共用スペースとして保育活動など様々な用途に活用しています。また、屋上庭園から地上の築山へとつながる屋外階段を設け、遊び場と一体化して子どもたちの活動を促しています。

(公共建築第1課)

●中之口中学校（平成26年9月竣工）

校舎

- ◆構造：鉄筋コンクリート造 2階建て
- ◆延床面積：4,031.57㎡

屋内体育館

- ◆構造：鉄骨鉄筋コンクリート造 2階建て
- ◆延床面積：2,179.71㎡



正面外観



普通教室内観

■施設の特徴

中之口中学校の校舎及び屋内体育館は、古い棟で築後45年経過しており、老朽化が著しいことから、学校施設を全面改築しました。普通教室棟には廊下拡張型オープンスペースを採用し、特別教室や管理諸室の配置を工夫することで、多様な学びや活動に対応できる施設となっています。また、体育館やボランティア室など時間外利用にも対応した、地域に開かれた学校となっています。

●白根総合公園屋内プール（平成26年8月竣工）

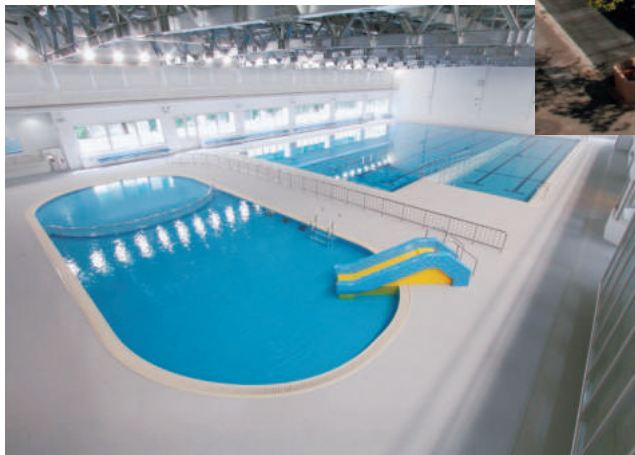
プール概要

- ・25Mプール×6コース
- ・22M歩行用プール×2コース
- ・幼児用プール

- ◆構造：鉄筋コンクリート造
平屋建て（プール屋根は鉄骨造）
- ◆延床面積：2,085.13㎡



建物外観



屋内プール内観

■施設の特徴

南区のスポーツ振興の中核を担う「白根カルチャーセンター」を中心とした都市計画公園内に全天候型の屋内プールとして整備しました。互いのスポーツ施設が連携し、より魅力的なスポーツの活動の「場」となることで、地域全体の生涯スポーツの発展に繋げる施設となっています。

（公共建築第2課）