

特色ある区づくり事業 伝統ある食文化 発酵食を子どもたちが満喫

古くから、湊町の新潟にはさまざまな物資が集まり、大豆などの原料が入手できました。また、新潟の気候は発酵食作りに適していました。そのため、現在も区内にはみそ・しょうゆ・酒など複数の醸造所があり、発酵食文化が根付いています。

みそに注目した小学校で昨年行われた取り組みを紹介します。



発酵食とは?

みそ、納豆など発酵によりでき上がった食品をいいます。発酵菌という微生物の働きにより、新たな香りや味わい、色、栄養が作り出されます。その結果、原料となる食材が一層おいしく、健康にも良い発酵食へと生まれ変わります。

☎ 地域課産業文化振興室 (☎223-7054)

興味・食欲フクフク 学校給食

南万代小学校

11月15日から5日間を「みそWEEK」と題し、児童に発酵食を紹介し給食で味わってもらいました。11月16日の給食には同校オリジナルの「みそ蒸しパン」が登場。児童たちは、おいしい蒸しパンに大満足。児童たちは、「甘いみそが入っていた」「ごまの味もした」などと話しました。



給食中の児童



みそ蒸しパン

地域のお店と協力 沼垂小学校の児童がオリジナル弁当・お菓子を販売

沼垂小学校では授業の一環でみそについて勉強しています。今回は地域を深く知るため、11月27日土曜学習参観の日に、5年生が地域のお店と協力して考えたオリジナルメニューのお弁当とどら焼き(お菓子)を数量限定で販売しました。12月5日には沼垂冬市でも一部商品を変えて販売しました。なお、現在いずれも販売を終了しています。

準備

① メニュー開発

自分でメニューを考えると迷います。協力店からのアドバイスを受けてメニューを完成させていきます。どのような味になるのか!? 試食してみました。

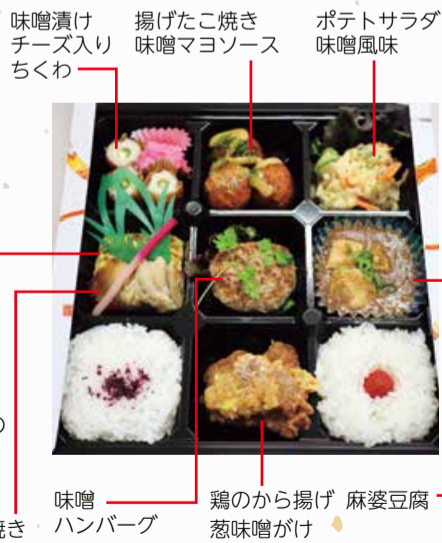


② チラシ・ポスター作り

講師にデザイナーの迫一成さんを迎え、オリジナルメニューの魅力伝えるワザを学び、目を引くチラシなどを完成させました。



土曜学習参観



沼垂冬市



地域の人へ発信する絶好の機会となった沼垂冬市。商品は即時完売しました。

お惣菜セット
(蕪と西京味噌の玉子焼き・ポテトサラダ味噌風味・鶏のから揚げ葱味噌がけ)

上写真が完成品です。お金を受け渡す担当と商品を引き渡す担当に分かれ、児童たちは保護者一人ひとりに丁寧な対応を心がけていました。販売という初めての経験に児童たちは、「いらっしやいませ」とたくさん言えたことや保護者と商品について会話できたことが嬉しいなど、率直な気持ちを口にしました。

一方、販売会場を訪れた保護者からは、「全種類買ってほしいと我が子から熱望されました。子どもの帰りを待ち一緒にお弁当を食べます」「販売会場に貼られたポスターなどを見て来ました。全種類買いたいので、売り切れないでほしい」などといった声が聞かれました。



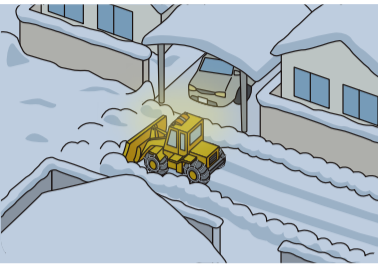
除雪についてのご案内

☎建設課(☎223-7420)

●除雪作業は「新雪除雪」が基本です

新雪除雪

道路の新雪を両脇にかき分ける作業



●自宅の前は各戸で除雪をお願いします

除雪車が通過した後、家の前に雪が残り、出入り口をふさぐことがあります。自宅前の除雪は皆さんをお願いします。



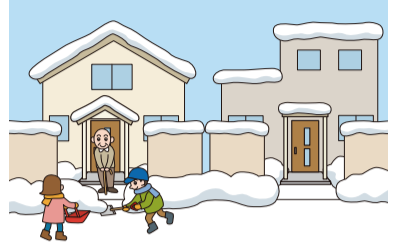
●道路に雪を出さないでください

交通事故の原因にもなるため、自宅の雪は敷地内で処理してください。



●地域ぐるみの除雪をお願いします

高齢者だけの世帯など、自力で作業できない場合は、近所の皆さんの協力をお願いします。



一人暮らしの高齢者など大雪時の相談窓口

大雪となった場合に、緊急を要する生活上の困りごとなどの相談窓口を開設します。開設する場合は市ホームページなどを通じて発表します。
利用対象 一人暮らしの高齢者、高齢者のみの世帯、障がい者がいる世帯などで支援者がいない世帯 ☎健康福祉課(☎223-7216)



連載 とやの物語 × SDGs ④

活動紹介 とやの物語2021パネル展を開催

とやの物語では、鳥屋野潟の歴史や環境などを懐かしい写真を交えながら紹介するパネルを、巡回展示しています。

昨年12月に市役所で展示した際はSDGsにつながる清掃活動も紹介しました。展示を見た人は、「鳥屋野潟がきれいになっていると知り安心しました。これからも潟を大切にしていきたいです」と話していました。



昭和37年頃の初代弁天橋 (写真提供 亀田郷土地改良区)

パネル展 次回の開催案内

☎2月3日(木)～3月1日(火) 場 ほんぽーと中央図書館
☎同実行委員会事務局(窓口サービス課内、☎223-7168)

令和3年度 第8回自治協議会の概要

昨年12月24日に第8回自治協議会を開催しました。会議の概要や資料は、市役所本館1階市政情報室で閲覧できるほか、区ホームページに掲載します。

■主な議題

1. 令和4年度中央区特色ある区づくり予算(区役所企画事業)について報告
2. 市全体の保育の質の維持・向上に向けた今後の取組について報告
3. 公共施設再編案について報告

■第9回の開催案内

☎1月28日(金)午後3時から 場 中央区役所(NEXT21)5階対策室
傍聴者の定員 先着10人 ※議題は、市役所本館や中央区役所・東出張所・南出張所に掲示するほか、区ホームページに掲載します。
☎地域課(☎223-7023)

公民館

※公民館の申込受付は午前9時から

中央公民館 ☎224-2088
〒951-8055 中央区礎町通3-2086

■クロスパル探検隊～めざせクロスパルマスター！

☎1月29日(土)午後1時30分～3時30分 ※受け付けは1時から
☎館内を探検しながらクイズなどに挑戦する
☎小学生先着30人
☎右の二次元コードを読み取り申し込み



■ひよこファミリーらんど

☎2月1日・8日・15日・22日(いずれも火曜)午前10時～正午
☎保育室の開放
☎乳幼児と保護者先着7組
☎バスタオル(乳児のみ)

東地区公民館 ☎241-4119
〒950-0083 中央区蒲原町7-1

■育休復帰・入園準備セミナー「私らしい仕事と子育て」(全3回)

☎育休復帰する予定の保護者12人 ※抽選保育あり(生後6カ月以上の未就園児)・定員8人
☎1月31日(月)までに右の二次元コードを読み取り申し込み ※2月1日以降に結果を通知
時間 午前10時～正午



期日	テーマ
2/18(金)	子どもが入園する前に～保育園からのメッセージ
2/26(土)	働く夫婦の体験談～復帰後の生活どうしていますか？
3/4(金)	育休復帰する前に～私たちの仕事と子育て

鳥屋野地区公民館 ☎285-2371
〒950-0972 中央区新和3-3-1

■子育てサロン「ふらっと」

☎1月24日(月)午前10時～11時30分 ※出入り自由
☎自由遊び、情報交換
☎未就園児と保護者10組程度

■中学校に入学する前に知っておきたい ネットを味方にする力

☎2月15日(火)午後1時30分～3時
☎小学生の保護者先着15人
☎あす17日(月)から2月8日(火)までに電話で同館へ

関屋地区公民館 ☎266-4939
〒951-8164 中央区関屋昭和町3-148-1

■子育てネットまつぼっくり

☎2月4日・18日・25日(いずれも金曜)午前10時～正午
☎親子の遊び場
☎乳幼児と保護者

■おもちゃの修理「おもちゃ病院にいがた」

☎2月4日(金)午前10時～正午
☎壊れたおもちゃの修理
☎無料(実費負担の場合あり)

■今さら聞けない防災教室「落ち着いた行動が命を救う」

☎2月24日(木)午後1時～4時
☎心肺蘇生法、AED操作などの講習
☎成人15人 ※抽選
☎あす17日(月)から2月7日(月)までに電話で同館へ ※落選者のみ2月10日までに連絡

石山地区公民館 ☎250-2930
〒950-0852 東区石山1-1-12

■ご近所だんぎ「クラシック音楽をひもところ」

☎1月24日(月)午後1時30分～3時
☎クラシック音楽の歴史などの話 ☎先着40人

■朗読発表会～新潟の昔話を楽しむ

☎2月5日(土)午後1時30分～3時30分
☎先着40人

■シングル子育てカフェ(全2回)

☎①2月13日(日)午前10時～午後0時30分
☎②2月20日(日)午前10時～正午
☎①親子でお菓子作り ②片付けのコツを学ぶ
☎ひとり親家庭の親子(小学生以上)6組 ※抽選
☎¥500円 ☎あす17日(月)から1月31日(月)までに右の二次元コードを読み取り申し込み ※2月4日に結果を発送

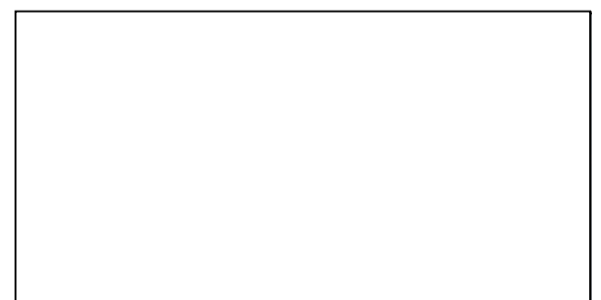
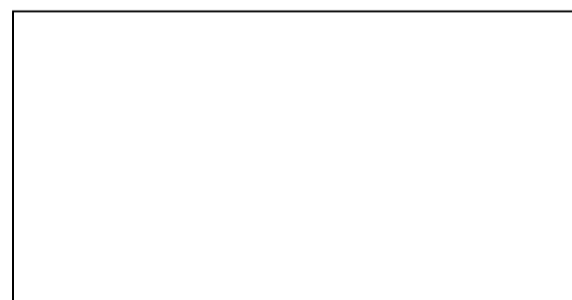
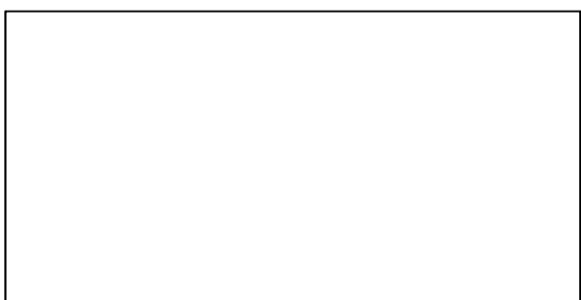


■働き女子の美活いろは塾(全3回)

☎2月17日・24日、3月3日(いずれも木曜)午後7時～9時
☎アロマスプレー制作、筆ペン字の練習、ピアノのコンサート ☎¥1,500円
☎市内在住または在勤の働く女性18人 ※抽選
☎あす17日(月)から1月31日(月)までに右の二次元コードを読み取り申し込み ※2月2日に結果を発送



＜広告欄＞



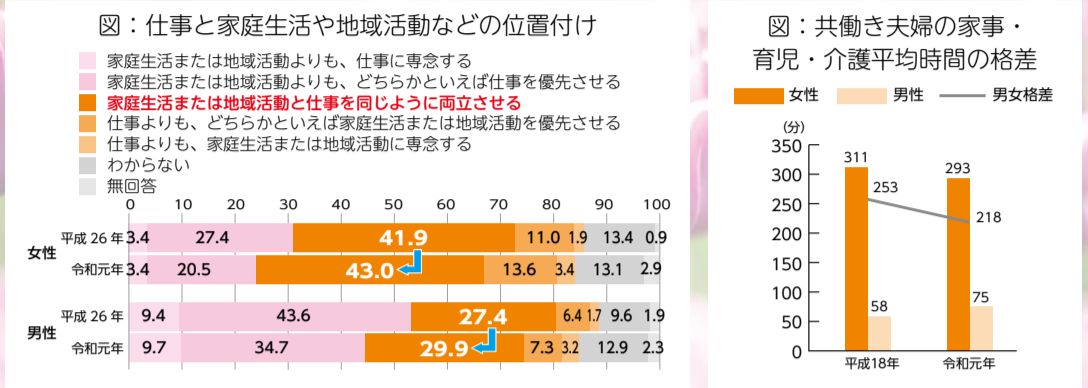
イベントの会場では、マスク着用(乳幼児を除く)をお願いします。受付などで検温を行う場合があります。体調に不安がある方は参加をご遠慮ください。

もっと身近に「男女共同参画」 シリーズ④
 一人ひとりが暮らしやすい社会をつくるために

働く場における男女共同参画とワークライフバランスの推進

市の調査によると、「家庭生活または地域活動と仕事を同じように両立させる」ことが望ましいと考えている人は、前回調査と比較し、男女ともに増えている一方で、共働き世帯で平日に家事・育児・介護などに従事する時間は、男女によって大きな差が生じています。

市では、一人ひとりがライフステージに応じて多様な働き方を選択し、仕事と生活の調和を実現できるよう、講座の開催などを通して意識啓発と支援に努めていきます。



資料：新潟市「男女共同参画に関する基礎調査」(令和元年)

次回は、中央区男女共同参画地域推進員によるコラムを紹介します。 図 地域課 ☎223-7023

中央区の事業者の皆さんへ
 中央区だよりに広告を掲載しませんか

中央区だよりでは、区内事業者のサービス・商品などの紹介に活用してもらうため広告枠を設け、広告掲載を希望する事業者を募集します。

- 対象** 中央区に本社や営業所を有する事業所
- 募集する号** 令和4年4～9月の毎月第1・3日曜日号
- 募集枠数** 先着72枠(12号×6枠) ※各号、原則1事業者1枠
- 掲載回数** 1回の申請につき4回まで ※5回以上の掲載を希望する場合は2回申請する必要があります。
- 掲載料** 1回15,000円、2回25,000円、3回34,500円、4回40,000円 ※5回以上は40,000円に4回を超える回数の金額が加算されます。
- 用紙** 所定の用紙に必要事項を記入し、あす17日(月)から2月10日(木)までに地域課へ ※用紙は同課の窓口およびホームページ=二次元コード=で取得できます。このほか、空いている枠は随時申し込みも受け付けます。発行日の2カ月前までに問い合わせください。
- 問い合わせ** 同課 ☎223-7035



健康・福祉

各事業の申・図連絡先一覧

- 健康福祉課健康増進係
【妊娠～乳幼児期講座担当】 ☎223-7237
- 東地域保健福祉センター
東万代町9-52 ☎243-5312
- 南地域保健福祉センター
親和3-3-1 ☎285-2373
- 中央健康センター
稲荷町3511-1(北部総合コミュニティセンター1階)
中央地域保健福祉センターは、中央健康センターへ移転しました。職員は常駐していません。
問い合わせ先は、健康福祉課地域保健福祉担当 ☎223-7039
- 子育て交流ぽーとtete ☎080-9680-6822
- はっぴい mama応援団 ☎278-3177、水曜定休
- 市役所コールセンター ☎243-4894

- ・ご自宅での体温測定をお願いします。
- ・体調不良の場合には、事前に健康福祉課へ連絡をお願いします。

■みんなでつながるにっこにこ子育て応援事業(毎月開催)

※中央区在住の人が対象です。
 ※会場の都合により、育カフェ・10か月育ちの講座は会場が当初の予定と変更になっています。
 図 保健師や助産師への相談、講座、参加者同士の情報交換、ほか
 申 各講座の申し込み開始日午前8時30分から携帯電話などで二次元コードを読み取り申し込み

■妊カフェ(会場・リモート開催) 妊娠期
 図 2月21日(月)午後1時30分～3時30分
 場 東地域保健福祉センター ※リモートも同日開催
 図 妊婦 ※パートナーの参加可(リモート開催のみ)
 会場：先着8人 リモート：定員なし
 申 1月19日(水)から 図 一覧⑤

■妊婦オンライン個別相談(電話またはリモート開催) 妊娠期
 妊カフェ・妊婦オンライン個別相談 申込先
 図 毎週水曜午後3時～5時、毎週日曜午前10時～正午
 図 妊婦若干名

＜広告欄＞

※パートナーの参加可
 申 各開催日の前日午後5時まで ※電話相談は予約なしでも利用可(予約者優先)
 図 一覧⑤

育カフェ(会場・リモート開催) 生後1～5カ月
 育カフェ申込先
 図 生後1～5カ月の子どもと母親
 申 1月19日(水)から 図 一覧⑤

開催方法	期日	会場	定員(先着)
会場	2/18(金)	燕喜館(白山公園内)	8組
	2/25(金)		12組
リモート	2/18(金)		6組

■育ばる(会場・リモート開催) 生後6～9カ月
 育ばる申込先
 図 2月9日(水)午前10時～11時30分
 ※リモートも同日開催。受け付けは9時45分から。
 場 はっぴい mamaはうす(神道寺1)
 図 おおむね生後6～9カ月の子どもと保護者
 会場：6組 リモート：6組
 ※抽選(初めて参加する人を優先)
 申 1月19日(水)から1月26日(水)まで ※1月27日以降に抽選結果を通知 図 一覧⑥

■10か月育ちの講座(会場開催) 生後10カ月
 10か月育ちの講座 申込先
 図 2月15日・22日(いずれも火曜)午前10時～11時30分
 場 東地域保健福祉センター
 図 令和3年4月生まれの子ども(22日は令和3年5月生まれも対象)と保護者先着12組
 申 1月19日(水)から各開催日の前日まで 図 一覧⑥

■妊婦歯科健康診査 妊娠期
 図 2月4日(金) 受付時間 午後1時～2時15分
 場 南地域保健福祉センター
 図 中央区在住の母子健康手帳を取得している妊婦先着39人
 申 1月19日(水)から2月2日(水)までに電話で 図 一覧⑦へ

■安産教室 妊娠期
 図 2月9日(水)午後1時30分～3時30分 ※受け付けは1時15分から
 場 南地域保健福祉センター
 図 歯科衛生士・栄養士・助産師による講話
 図 出産予定日が令和4年6月～令和4年7月までの中央区在住の妊婦先着15人
 申 1月19日(水)から2月2日(水)までに電話で 図 一覧①へ

■はじめての離乳食 生後5カ月
 図 離乳食の始め方と進め方の講話
 図 おおむね生後5カ月の子どもの保育者
 申 1月19日(水)から各実施日の2日前までに電話で 図 一覧⑦へ
 時間 午後1時30分～2時30分 ※受け付けは1時15分から

期日	会場	定員(先着)
2/17(木)	南地域保健福祉センター	15人
2/24(木)	中央健康センター	10人

■ステップ離乳食 生後6～12カ月

図 2月17日(木)午前10時～11時 ※受け付けは9時40分から
 場 南地域保健福祉センター
 図 2回食・3回食への進め方
 図 おおむね生後6カ月以上の子どもの保育者先着15人
 申 1月19日(水)から2月15日(火)までに電話で 図 一覧⑦へ

■育児相談 乳幼児

図 中央区民 ※会場によって定員が異なります。詳しくは、各申し込み先まで。
 申 1月19日(水)から ※先着順

期日	時間	会場	申し込み先
2/3(木)	9:30～11:00	◎中央健康センター	一覧④
2/16(水)	9:30～11:00	◎◆南地域保健福祉センター	一覧③
	13:30～15:00	◎南地域保健福祉センター	
2/24(木)	13:30～15:00	◎◆東地域保健福祉センター	一覧②

◎は栄養士、◆は歯科衛生士による相談あり

■健康相談【一般】

申 各実施日の2日前まで

期日	受付時間	会場	申し込み先
2/4(金)	13:30～14:30	東地域保健福祉センター	一覧②
2/8(火)	9:15～11:00	南地域保健福祉センター	一覧③
2/9(水)	13:30～14:30	白新コミュニティハウス	一覧④

■かんたん！パッククッキングと健康講座

図 2月22日(火)午前10時～11時15分 ※受け付けは9時45分から
 場 南地域保健福祉センター
 図 災害時に役立つ調理法講話、栄養士による健康講話、手洗いチェック、みそ汁の塩分測定(希望者のみ) ※試食なし
 図 先着8人
 申 1月17日(月)から電話で健康福祉課健康増進係(☎223-7246)へ

■骨粗しょう症予防相談会

図 2月25日(金)
 ①午前9時45分 ②午前10時15分
 ③午前10時45分 ④午前11時15分
 ⑤午後1時15分 ⑥午後1時45分
 場 南地域保健福祉センター
 図 骨粗しょう症予防のための健康相談、骨密度測定(超音波式、かかとを測定)
 図 骨粗しょう症の治療中でない18歳以上の人各回先着7人
 申 1月20日(木)から電話で 図 一覧⑦へ

本紙掲載の催しに参加する際はできるだけ公共交通機関をご利用ください。