



令和6年(2024年)

2月18日

# 中央区だより

第405号

にぎわう都心、豊かな自然、  
みなとまち文化が織りなす  
活気あふれる拠点のまち

区の人口 (住民基本台帳による)

人口…… 172,190人 (-110)  
男……… 81,597人 (-31)  
女……… 90,593人 (-79)  
世帯…… 89,387世帯 (-35)  
※令和6年1月末現在の住民基本台帳による。( )内は前月末比

中央区役所だより 発行:新潟市 中央区役所 地域課 〒951-8553 新潟市中央区西堀通6番町866番地 電話:025-223-7035

## 古写真とともに まちなかの今昔

普段歩いている道やまちなみから歴史を感じられる場所が区内にはいくつもあります。当時の記憶や記録を残していこうと、イベントや企画を実施しています。昔を振り返りながら当時に思いをはせてみたり、実際に足を運んでみたりしながらまちの魅力を再発見してみませんか。

### 古町通5番町・西堀交差点

小林百貨店は、昭和12年に開業し新潟大火による改築を経て、現在の旧新潟三越の建物に至ります。目の前には堀がありましたが、衛生面、交通面、地盤沈下の面から昭和39年までに埋め立てられました。

昭和42年ごろの古町通5番町の写真には、ジャムや輸入品を取り揃える明治屋ストアが写っています。約40年この場所で営業し、平成17年に惜しまれつつ閉店しましたが、この春グランドオープンするCoCoLo新潟内に場所を変え復活します。

昔



▲小林百貨店(写真左側)と旧新潟市役所本庁舎(写真右側)

今



▲旧新潟三越(写真左側)とNEXT21(写真右側)

昔



▲昭和42年ごろの古町通5番町

今



### 新潟シティガイドによる豆知識

江戸時代初期は、今の古町通が本町、本町通が新町と呼ばれていましたが、新町がにぎわうようになりそこが本町と呼ばれるようになりまし。国際調理製菓専門学校の前(古町通6)の街角歴史案内板に古町通の商店街の変遷が詳しく解説されていますよ。

### 本町下市場(フレッシュ本町)



▲昭和57年ごろの様子



今

本町通12、13番町にあり、フレッシュ本町の名で親しまれている本町下市場。明治初期に野菜市場として露店を出したのが始まりと言われています。

昔ながらの雰囲気が残るこの場所は、現在も露店が立ち並び、食料品から衣類まで幅広く取り揃えています。

店員との何気ない会話を楽しみながら買い物ができるのも魅力のひとつ。この場所に長年店を構える真保餅屋店主 真保隆さんに当時の様子と、今後について話を聞きました。



フレッシュ本町公式X

### 古写真でモザイクアートを作ろう

皆さんの家庭にも古写真が眠っていませんか。昔と今のまちの写真を素材にモザイクアートを作成する(一社)新潟今昔写真・(株)NEPPU JAPAN主催の企画「今昔モザイクアートプロジェクト」を実施しています。モザイクアートに使用するにいがた2kmエリア周辺のおおむね20年以上前に撮影された写真を募集中です。作成したモザイクアートは市施設に飾られる予定です。



☎同団体(メール: company@neppu.jp)

### 露店市場に出店したいとき…

本町市場や本町下市場の一部で露店を出店することができます。

出店には登録が必要です。出店条件や手続きなど詳しい内容は、露店市場管理事務所へお問い合わせください。

☎同事務所(☎222-7818)

### 新たなメニューにチャレンジし再び人が集まる場所にしたい

子どものころは、露店の市場がぎっしり並び、人であふれていました。お店もお客さんが大勢来店し、特に年末にはお寺や家庭への配達に追われ、24時間体制で作業したこともありまし。最近では、直送のニーズが大きいですが、期間限定でかき氷やたい焼きの販売を始めたところ、若い世代の人たちがお店に来てくれることが多くなりました。今後も新たなメニューを定番化させたり、周辺の人たちと一緒に企画を行ったりしながら盛り上げていきたいです。



### まち歩きでまちの今昔をもっと楽しもう

中央区には、みなとまち新潟を代表する歴史的な建物が数多く残され、歴史を今に伝えています。まち歩きの達人「新潟シティガイド」の案内で、まち歩きを楽しんでみませんか。さまざまなテーマにあわせたコースを参加費500円でおよそ2時間を歩き、気になったことを直接ガイドに聞けるのが魅力です。土・日・祝日には、NEXT21を集合場所とする申し込みが不要な「予約のいらぬまち歩き」を実施しています。☎新潟シティガイド事務局(☎090-1807-3013)



### 歴史的建物で季節を感じてみよう

本町下市場に近い旧小澤家住宅では、現在「ひな人形とからくり人形」展が3月24日(日)まで開催中です。周辺地域には町屋や回船問屋などの古い建物が残り、歴史を知ることができます。春の訪れを感じながらまちを歩いてみませんか。



旧小澤家住宅ホームページ

# 体験して学ぼう! 海のこと

子どもたちが楽しく遊び、港や海を学べるイベントが3月に開催されます。この機会に海を身近に感じてみよう!

## MINATO IN WONDERLAND 2024

港をテーマに家族で遊んで学べるイベントを3月2日(土)、3日(日)に開催します。

魚のタッチプールや水辺のアクティビティが体験できるほか、ワークショップやフードブースなどを設けた盛りだくさんの内容です。

今回は、日和山浜魅力創出事業～ハマベリング!!!～に関わる新潟青陵大学・新潟青陵大学短期大学の学生も3月2日(土)に参加し、学生が作成したまち歩き冊子『今日の気分は?しもまち!』をブースで配布します。学生たちは「冊子の感想を直接聞くことができるので、イベントに携われて嬉しいです。多くの人から楽しんでもらえるような企画を用意して、皆さんの来場をお待ちしています」と元気に話し、期待に胸を躍らせながら企画のアイデアを出し合っていました。

このイベント収益の一部は、令和6年能登半島地震で甚大な被害を受けた日本海沿岸の復興事業に活用します。会場には募金箱を設置しています。

回 3月2日(土)、3日(日)午前10時～午後4時  
※同校のブースは、3月2日のみ。

冊子がなくなり次第終了する場合があります。

場 万代島多目的広場

入場無料 ※ワークショップやアクティビティの一部は有料

問 ミナト・イン・ワンダーランド事務局(メール: sip-info@bauhaus-niigata.co.jp)



▲昨年度のイベントの様子



▲和気あいあいと話し合う学生

## わくわく1day ワークショップ

楽しく海の大切さを学んでもらおうと、3月31日(日)に寿司握り体験や海洋ゴミ・海のいきものなどを学べるイベントを開催します。※雨天の場合、一部イベントの内容が変わります。

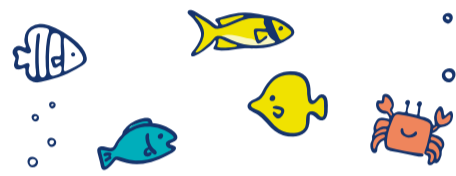
回 3月31日(日)午前9時～午後4時

場 ゆいぽーと

人 小学校3～6年生の子ども30人 ※抽選

申 3月11日(月)までに右の二次元コードを読み取り申し込み

問 新潟西ライオンズクラブ (☎225-2131)



## 3月・4月は住所変更・証明書取得の窓口が混雑します

この時期、特に3月18日からの2週間は、住所変更などの手続きで区役所・出張所などの窓口が最も混雑します。時間に余裕をもってお越しください。 問 窓口サービス課(☎223-7126)

### ■新潟市外へ転出する人

市外への転出手続きは、転出予定日の1カ月前から可能です。可能な場合は、早めに来庁してください。

### ■区役所・出張所以外でも各種証明書が発行できます

#### パスポートセンター

発行できる証明書	利用時間
住民票の写し、印鑑登録証明書、市・県民税課税(所得)証明書	午後5時30分～7時 (土・日・祝日は午前10時から)

#### コンビニ

発行できる証明書	利用時間
住民票の写し、住民票記載事項証明書、印鑑登録証明書、市・県民税課税(所得)証明書、戸籍証明書、戸籍の附票の写し	午前6時30分～午後11時

窓口より、一通あたり150円割引となるのは令和6年3月末まで

※手続きにはマイナンバーカードが必要です。  
※住民票の写しに住民票コードを記載できないなど一部制約があります。詳細はホームページ=右の二次元コード=を確認してください。



問 市民生活課(☎226-1013)〈コンビニ交付に関すること〉  
市民税課(☎226-2243)〈課税(所得)証明書に関すること〉

中央区ホームページから窓口混雑状況をリアルタイムで確認できます。

こちらから



## とやの物語 パネル展開催

まちなかに残る大規模な自然環境として親しまれている鳥屋野潟の豊かな自然や歴史、環境への取り組みを紹介するパネル展を開催します。

回 3月1日(金)～8日(金)

場 NEXT21 1階アトリウム

問 とやの物語実行委員会事務局(窓口サービス課内、☎223-7168)

また、鳥屋野潟での取り組みや歴史に関する動画をYouTube=右の二次元コード=で公開しています。

とやのちゃんのパネルが目印!



## 鳥屋野潟の環境を残したい

2月4日に「鳥屋野潟の恵みを考え、食する会」が山潟会館で開催され、地元住民や関係者など、約70人が参加しました。今年で24回目を迎えるこの催しは、鳥屋野潟の恵みに感謝し、潟の環境を未来に受け継ぐため、山潟地区コミュニティ協議会と鳥屋野潟漁業協同組合の共催で開催しています。



同コミ協会長の阿部博一さんは「地域の宝である鳥屋野潟の現状や課題について、さまざまな関係者から話を聞くことで理解を深め、そして食を通して体感することで、鳥屋野潟を身近に感じてもらいたい」と話しました。

講演では、鳥屋野潟整備計画やラムサール条約について県や市からの説明のほか、とやの物語の動画制作を行っている株式会社U・STYLE松浦さんより制作を通じて感じた自身の思いが語られ、参加者は熱心に耳を傾けていました。

講演後は、鳥屋野潟で獲れたコイやフナ、メナダなどを使った料理が振る舞われ、参加者からは「鳥屋野潟でこんなにおいしい魚が獲れることに驚いた。柔らかくてとっても食べやすい」と喜びの声が聞かれました。



調理を担当した鳥屋野潟漁業協同組合の佐藤豊さんは「皆さんに鳥屋野潟の魚をおいしく食べてもらいたいため、三日かけて準備を進めてきました。川魚は独特のクセが苦手な人もいますので、子どもでも食べられるように牛乳やニンニクなどを入れることで食べやすくしています」と話しました。



コイとフナのつみれ汁

## コラム 鳥屋野潟の魚はどこからやってきた?

約3,000年～1,000年前には鳥屋野潟の原型ができていたと考えられます。約3,000年前には現在の鳥屋野潟付近に海岸線が来ており、信濃川流域沖積層の堆積年代の測定などにより、約1,000年前以降の初期には潟湖のような状態と考えられています。鳥屋野潟は栗ノ木川と信濃川を通じて日本海とつながっていて、コイ・フナなどの純淡水魚のほか、ワカサギやサケなどの回遊魚や海産魚も漁獲されていました。現在は、鳥屋野潟に排水設備を通じて流れ着き成長したボラ・メナダを含めた魚が生息しています。

詳しい内容は、「新潟市潟のデジタル博物館」のサイト=右の二次元コード=で公開しています。



※電話番号は市外局番(025)を省略しています。  
※掲載の二次元コードを読み取ることができない人は各イベント主催者へお問い合わせください。

## 健康・福祉

各事業の申・圃連絡先一覧

- ①健康福祉課健康増進係  
【妊娠～乳幼児期担当】 ☎223-7237
- ②東地域保健福祉センター  
東万代町9-52 ☎243-5312
- ③南地域保健福祉センター  
新和3-3-1 ☎285-2373
- ④健康福祉課地域保健福祉担当 ☎223-7039
- ⑤子育て交流ぽーとtete ☎080-9680-6822
- ⑥はっぴいママ応援団 ☎278-3177、水曜定休
- ⑦市役所コールセンター ☎243-4894

### ■妊婦歯科健康診査 妊婦期

中央区在住の母子健康手帳を取得している妊婦  
申 2月21日(水)から各開催日の2日前までに電話で一覧⑦へ  
受付時間 午後1時～2時15分

期日	会場	定員(先着)
3/1(金)	南地域保健福祉センター	45人
3/14(木)	東地域保健福祉センター	25人

### ■安産教室 妊婦期

申 3月27日(水)午後1時30分～3時  
※受け付けは1時15分から  
圃南地域保健福祉センター  
内妊娠～産後のからだ・こころの話、妊娠中の食事や生活の話、グループワーク  
人出産予定月が令和6年6月～8月までの中央区在住の妊婦先着15人  
申 2月21日(水)から3月6日(水)までに電話で一覧①へ

### ■みんなでつながるにっこにこ子育て応援事業(毎月開催)

※中央区在住の人が対象です。  
内保健師や助産師への相談、講座、参加者同士の情報交換、ほか  
申各講座の申し込み開始日から携帯電話などで二次元コードを読み取り申し込み

### ■妊カフェ 妊婦期

人おおむね妊娠30週以降の妊婦と、同伴者(パートナー・両親)1組2人以内  
内沐浴や着替えなどの体験、ミニ講座  
申 2月20日(火)から 圃一覧⑤  
時間 午後1時30分～3時30分



期日	会場	定員(先着)
3/8(金)	リモート開催	12組
3/9(土)	天寿園	12組
3/22(金)	南地域保健福祉センター	10組

### ■育カフェ 生後1～5カ月

申 3月15日(金)午前10時～11時30分  
圃こども創造センター  
人生後1～5カ月の子どもと保護者先着13組  
申 2月20日(火)から 圃一覧⑤



### ■10か月育ちの講座 生後9～10カ月

人令和5年5～6月生まれの子どもの保育者  
申 2月20日(火)から各開催前日まで  
圃一覧⑥  
時間 午前10時～11時30分



期日	会場	定員(先着)
3/13(水)	中央健康センター (北部総合コミュニティセンター内)	9組
3/26(火)	東地域保健福祉センター	14組
3/27(水)	南地域保健福祉センター	10組

### ■はじめての離乳食 生後5カ月

人生後5カ月ごろの子どもの保育者  
内離乳食の始め方と進め方、情報交換、個別相談など  
申 2月21日(水)から各実施日の2日前までに電話

で一覧⑦へ

時間 午後1時30分～2時50分  
※受け付けは1時15分から

期日	会場	定員(先着)
3/19(火)	東地域保健福祉センター	15人
3/21(木)	南地域保健福祉センター	15人

### ■ステップ離乳食 生後6～11カ月

申 3月19日(火)午前10時～11時20分  
※受け付けは9時40分から  
圃東地域保健福祉センター  
人おおむね生後6カ月以上のこどもの保育者先着15人  
内 2回食・3回食への進め方、グループワーク、個別相談など  
申 2月21日(水)から3月17日(日)までに電話で一覧⑦へ

### ■育児相談 乳幼児

人中央区民 ※会場によって定員が異なります。詳しくは、申し込み先へお問い合わせください。  
申 2月21日(水)から電話で各申し込み先へ ※先着順

期日	時間	会場	申込先
3/7(木)	9:30～11:00	◎◆中央健康センター (北部総合コミュニティセンター内)	一覧④
3/13(水)	9:15～11:00	◎◆南地域保健福祉センター	一覧③
3/28(木)	13:30～15:00	◎東地域保健福祉センター	一覧②

◎は栄養士、◆は歯科衛生士による相談あり

### ■健康相談【一般】

申各実施日の2日前までに電話で各申し込み先へ

期日	受付時間	会場	申込先
3/8(金)	9:30～11:00	南地域保健福祉センター	一覧③
	13:30～14:30	東地域保健福祉センター	一覧②
3/13(水)	13:30～15:00	中央区役所	一覧④

## お知らせ

市役所、区役所、関係機関からの情報を掲載します。

### ■子どもの預かり「ファミサポ」入会説明会

申 3月16日(土)午前10時～11時  
圃市総合福祉会館(八千代1)  
内子どもの預かりや送迎を行う子育て支援・ファミサポ・サポート・センターの入会説明会。希望者は会場に登録手続き可。  
人先着10人 圃電話で同センター(☎248-7178)

### ■国士館大学男子新体操部演技発表会

新潟県内新体操クラブと国士館大学男子新体操部の演技発表会、新体操体験教室を行います。詳細と申し込み方法は右の二次元コードから確認してください。  
申 3月23日(土)午前9時15分～午後2時  
圃鳥屋野総合体育館(神道寺南2)  
圃同館(☎241-4600)



### 中央区ホームページバナー広告募集

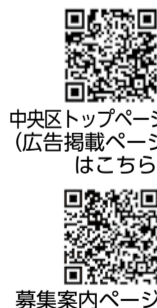
ホームページに掲載するバナー広告を募集しています。企業や商品のPR、イメージアップなどにご利用ください。

掲載ページ 中央区役所トップページ下部  
掲載期間 4月1日(月)から令和7年3月31日(月)までの1カ月単位

¥1 枠月5,000円(税込・一括前納)  
申 随時募集。掲載希望月の前月10日まで。

掲載には一定の基準を設けています。詳しくは区ホームページまたは下記へ問い合わせください。

圃地域課産業文化振興室  
(☎223-7035)



## 公民館

中央公民館 ☎224-2088  
〒951-8055 中央区礎町通3-2086  
受付時間 平日午前9時～午後5時  
(土・日曜、祝日除く)

### ■ひよこファミリーらんど

申 3月5日・12日・19日・26日(いずれも火曜)午前10時～正午  
内 保育室の開放 人 乳幼児と保護者  
持 バスタオル(乳児のみ)

### ■ひよこファミリーらんどミニイベント

申 3月8日(金)午前10時～11時30分  
内 脳育絵本の読み聞かせ、身近なもので脳育遊び  
人 乳幼児と保護者先着15組  
持 バスタオル(乳児のみ)  
申 2月21日(水)から右の二次元コードを読み取り申し込み



### ■ユースセミナー「20代30代のゆるっと哲学トークcafe」

申 3月16日(土)午後2時～4時  
内 価値観の違いを楽しみながらおしゃべり  
人 20代から30代の人15人 ※抽選  
申 2月25日(日)までに右の二次元コードを読み取り申し込み



東地区公民館 ☎241-4119  
〒950-0083 中央区蒲原町7-1

### ■子育てサロン「のんのん」

申 3月11日・25日(いずれも月曜)午前10時～11時30分 ※出入り自由。飲み物の持参可  
内 自由遊び ※毎回午前11時15分から絵本の読み聞かせを実施 ※3月11日は子育て応援ミニまつりを開催  
人 未就園児と保護者

### ■知ってつながる地域のこと(民生委員編)

申 3月11日(月)午後1時30分～3時30分  
内 地域福祉や民生委員について話し合う  
人 先着70人  
申 あす19日(月)から3月8日(金)までに右の二次元コードを読み取り申し込み



### ■わくわくキッズ「ねんどでつくる すてきなマグネット」

申 3月16日(土)午後2時～4時(受け付けは1時30分から)  
人 小学生先着30人(1～3年生は保護者同伴可)  
¥500円  
申 2月20日(火)から3月1日(金)までに右の二次元コードを読み取り申し込み



関屋地区公民館 ☎266-4939  
〒951-8164 中央区関屋昭和町3-148-1

### ■子育てネットまつぱっくり

申 3月1日・8日・15日・22日・29日(いずれも金曜)午前10時～正午  
内 親子の遊び場  
人 乳幼児と保護者

### ■おもちゃ病院にいがた

申 3月1日(金)午前10時～正午  
内 壊れたおもちゃの修理  
¥無料(実費負担の場合あり)

石山地区公民館 ☎250-2930  
〒950-0852 東区石山1-1-12

### ■石山地区公民館へ行ってみよう!～サークル体験会「イシヤマ春のカン(館)まつり」

合唱・ヨガ・囲碁などの見学や体験。申し込みが必要なサークルあり。  
申 3月2日(土)～28日(木)



◀広告欄▶

