

新型コロナウイルスの感染拡大防止のため、手洗いや外出時のマスク着用など

じゅんさい池みらいプロジェクト

「じゅんさい池を未来につなぐ」をコンセプトに、活用方法や環境整備のあり方などを検討しています。区民の皆さんと方向性を共有するため「(仮称)じゅんさい池みらいプラン」の策定を目指します。市ホームページでは、本プロジェクトの取り組みを紹介しています。ご意見投稿フォームから、皆さんのじゅんさい池への声を寄せてください。

じゅんさい池 未来

検索



なるほど！じゅんさい池

じゅんさい池に伝わる「龍神伝説」

西池の南側には「龍神さま」として親しまれている上道(かみみち)神社があります。昔、人々がジュンサイを採っていたところ、急に竜巻が起これり、船が転覆しそうになりましたが、龍神様によって嵐が静まり難を逃れたと言われていました。人々は龍神様に感謝し、神社に祭ることにしたそうです。

参考：『じゅんさい池とりゅうじんさま』中地区地域楽(発行：中地区公民館)

東池の園芸スイレンを除去

東池の環境整備活動として、水面を覆っていた外来種である園芸スイレンの除去を9月と11月に行い、木々や空が鏡のように映る美しい水面になりました。

夏にはきれいな花を咲かせる園芸スイレンですが、生態系に影響を及ぼす恐れのある重点対策外来種に指定されています。じゅんさい池の環境整備を考えていく上で課題の一つとなっています。



園芸スイレン除去作業前(令和2年5月撮影)



園芸スイレン除去作業後(令和2年11月撮影)

雪の季節です

にいがた「ゆきみち」ガイド

をご活用ください

「どのくらい雪が積もったら除雪するの?」「雪が降ったのに除雪されていないことがあるのはなぜ?」など除雪に関する疑問には、『にいがた「ゆきみち」ガイド』をご覧ください。

ガイドは建設課や一部の公共施設で配布しています。

問い合わせ

建設課(☎025-250-2621)



詳しくはこちら にいがた「ゆきみち」ガイド

●市管理道路の除雪状況を確認するには



市ホームページ

●国管理道路(国道7、8、49、116号)の除雪状況を確認するには



みちなび雪みち情報

※区の除雪計画路線図は東区だより12月6日号に掲載しています



お正月特別企画

ぬたりんを作ってみよう!

東区公認キャラクター「ぬたりん」をペーパークラフトにしました。ぜひお家で作ってみてくださいね。



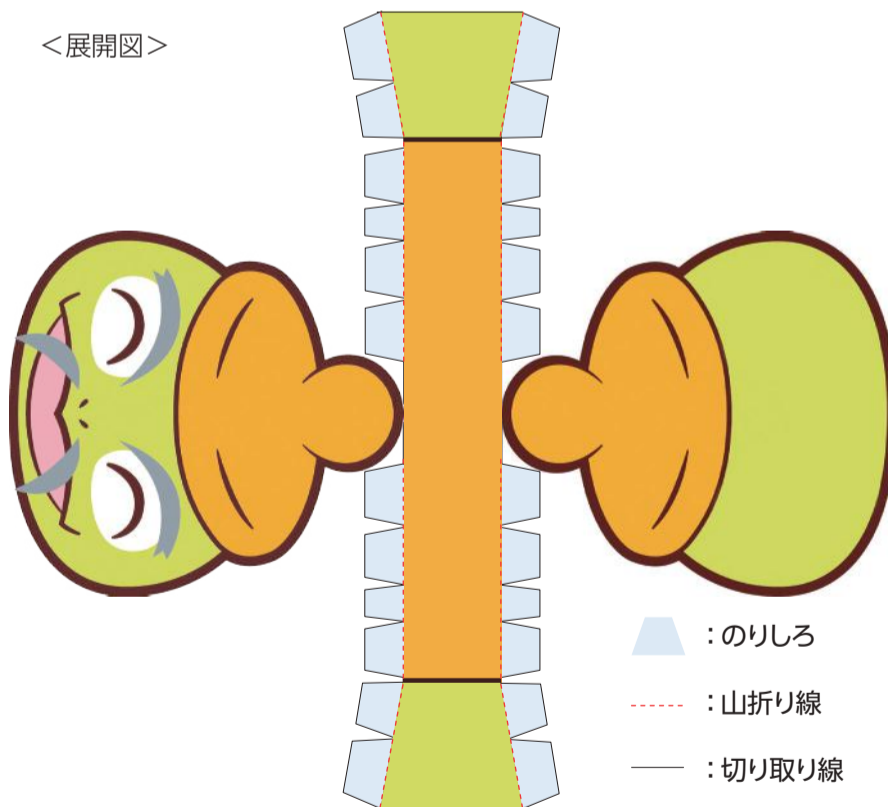
<作り方>

①展開図の切り取り線に沿って丁寧に切り取ります。

※はさみやカッターナイフの取り扱いには十分注意してください。

②のりしろにのりをつけて組み立てましょう。

<展開図>



ストーブ火災にご注意を!

冬期間はストーブが原因となる火災が毎年多く発生しています。ストーブ火災を防ぐための大事な5つのポイント

- ①ストーブの周りは常に整理整頓する。
- ②ストーブの上に洗濯物は干さない。
- ③ストーブを布団、カーテンなどの燃えやすい物の付近で使用しない。
- ④寝るときは必ずストーブを消す。
- ⑤給油するときはストーブを消してから行う。



火事と救急・救助は 119

問い合わせ 新潟市東消防署 市民安全課 予防調査係(☎025-275-9111)

地元飲食店&地域交流応援事業

地域交流のお弁当代金の一部を補助します

利用期間 令和3年2月28日(日)まで ※予算の上限に達した場合、その時点で終了します

利用対象者 地域コミュニティ協議会、自治会・町内会など営利を目的としない各種地域団体

利用条件 登録店舗で単価3,000円(税抜き)以上の弁当を10個以上購入した場合に費用を一部補助

補助率 1個当たりの金額の2分の1(円未満切り捨て、上限2,000円)

申し込み 利用の1週間前までに「かんたん申込み」または41番窓口

問い合わせ 地域課(☎025-250-2170)



詳しくはこちら

< 広告欄 >