

歯ッピーにいがた21



新潟市歯科保健年報 平成26年度

新潟市保健所健康増進課
〒950-0914 新潟市中央区紫竹山3丁目3番11号

新潟市

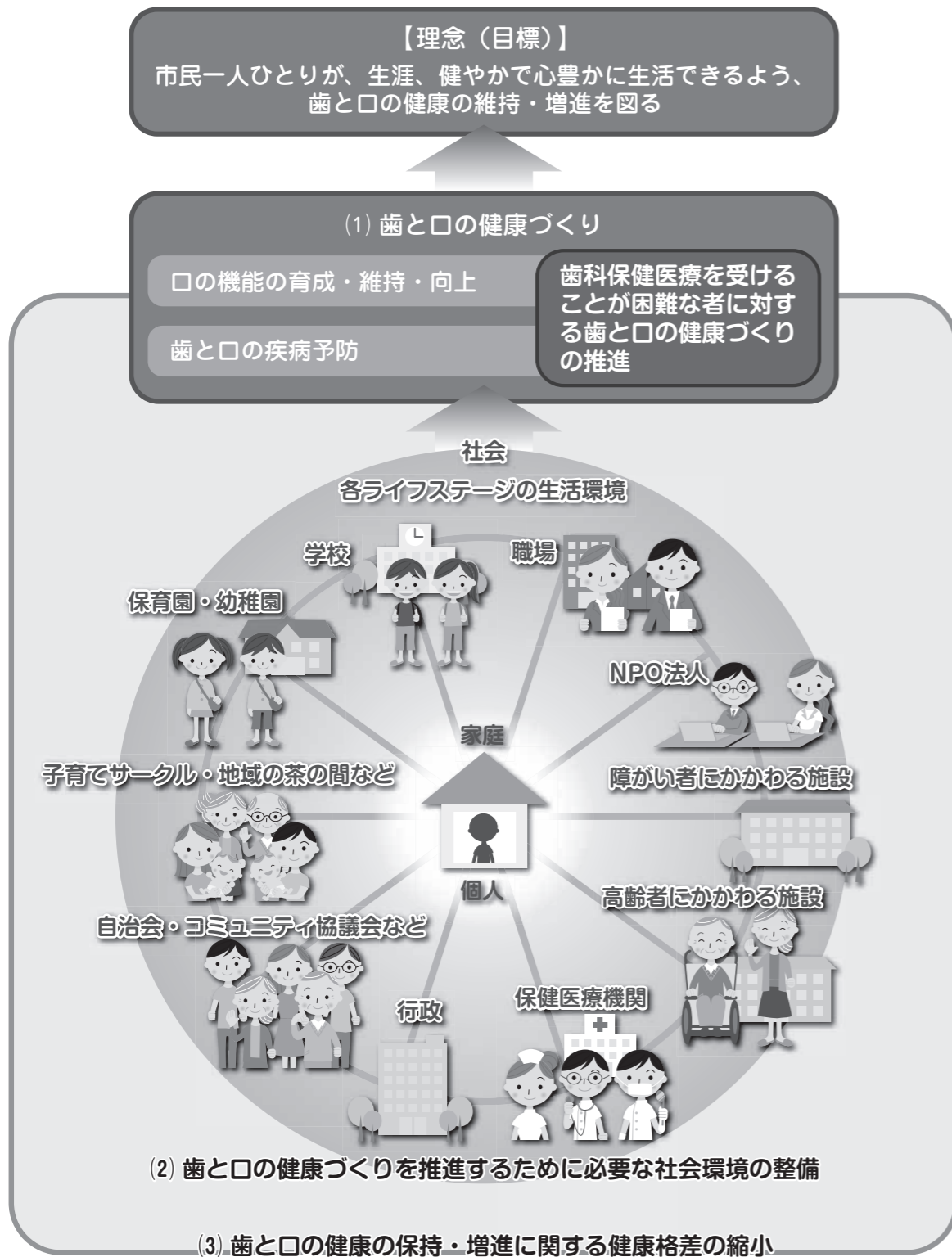
◎ 目 次 ◎

(1) 新潟市生涯歯科保健計画（第四次）	
計画の概念図	1
評価指標等一覧	2
(2) 新潟市の歯科保健の現状	
1) 目標値の推移	
1. 乳幼児期の健康目標	4
2. 園児・学齢期の健康目標	5
2) 新潟市の歯科疾患の状況等	
1. 乳歯のむし歯の状況	6
2. 児童・生徒の永久歯のむし歯の状況	8
3. 児童・生徒の歯肉炎の状況	9
4. 児童・生徒の不正咬合の状況	9
5. 成人の歯科疾患の状況	10
6. 障がい者要介護者歯科保健事業利用状況	11
7. 新潟市口腔保健福祉センター利用実績	11
(3) 統計資料編	
1) 用語の説明	12
2) 新潟市の状況（平成26年度）	
1. 乳歯の現状	12
2. 児童・生徒の永久歯の現状	17
3. 児童・生徒の歯肉炎及び不正咬合の現状	17
4. 園・学校での歯科保健活動の現状	18
5. 成人歯科保健の現状	19
6. 障がい者要介護者歯科保健事業利用状況	21
3) 国及び県の歯科疾患状況	
1. 平成23年厚生労働省歯科疾患実態調査	22
2. 平成26年度文部科学省学校保健統計調査	22
3. 平成25年度厚生労働省医政局歯科保健課調査	23
4. 平成26年度新潟県小児むし歯有病状況	24
(4) 新潟市の歯科保健のあゆみ	25

1 新潟市生涯歯科保健計画(第四次)

計画の概念図

歯と口の健康づくりを進め、市民一人ひとりが健やかで心豊かに生活できることを目指して、様々な歯科保健施策について取り組んでいきます。



新潟市生涯歯科保健計画(第四次) 評価指標等一覧

No	評価指標	平成24年度	平成30年度目標	
乳幼児期	1 3歳児でむし歯(乳歯むし歯)がない者の割合 出典:平成24年度3歳児歯科健診事業結果	85.2%	90%以上	
	2 フッ化物(フッ素)塗布を定期的に受けている3歳児の割合 出典:3歳児歯科健診聞き取り調査結果	—	実態把握増加	
	3 間食として甘味食品・飲料を1日3回以上飲食する習慣を持つ3歳児の割合 出典:平成24年度3歳児歯科健診事業結果	24.5%	20%以下	
園児期・学齢期	4 6歳児(小学校1年生)でむし歯(永久歯むし歯)がない者の割合 出典:平成24年新潟市学校保健統計より算出	98.3%	98.5%	
	5 12歳児(中学校1年生)でむし歯がない者の割合 出典:平成24年新潟市学校保健統計より算出	70.5%	82.1%	
	6 12歳児(中学校1年生)の一人平均むし歯本数 出典:平成24年新潟市学校保健統計	0.71本	0.36本	
	7 12歳児(中学校1年生)で歯肉に所見が認められる者の割合 出典:平成24年新潟市学校保健統計	20.6%	16.6%	
	8 歯間部清掃用具(デンタルフロス等)の使い方を指導している学校数	小学校 中学校	— —	113校(全校) 57校(全校)
	9 フッ化物(フッ素)洗口実施園・学校数 出典:新潟市歯科保健年報	保育園 幼稚園 小学校	167園 24園 34校	向上 34園 93校
	10 40歳で進行した歯周炎を有する者の割合 出典:平成24年度新潟市成人歯科健診事業結果		53.2%	50%以下
	11 【参考値】 6024達成者率 8020達成者率 出典:平成23年県民健康・栄養実態調査結果		71.4% 18.6%	向上
	12 60歳代における咀嚼良好者の割合		—	80%以上
成人期・高齢期	13 過去1年間に歯科健康診査を受診した者の割合 出典:H25年度新潟市食育・健康づくり市民アンケート調査	40歳代 50歳代	48.1% 48.3%	50%以上 60%以上
	14 歯間部清掃用具を使用している者の割合 出典:H24年度新潟市食育・健康づくり市民アンケート調査	40歳代 50歳代	48.4% 53.2%	55%以上 60%以上
	15 口腔機能の低下のおそれがある者の割合 (二次予防事業対象者のうち「口腔機能の向上」に該当した者の割合) 出典:二次予防事業対象者把握事業結果		55.8%	維持

2 新潟市の歯科保健の現状

1) 目標値の推移

1. 乳幼児期の健康目標

乳幼児期の健康目標として、乳歯むし歯の予防を掲げています。具体的には、1歳6か月児及び3歳児においてむし歯をもつ者の割合（有病者率）の減少を目指しています。

平成26年度の1歳6か月児のむし歯有病者率と、3歳児のむし歯有病者率は減少傾向にあります。

○ 1歳6か月児でむし歯を持つ者の割合

表1 1歳6か月児むし歯有病者率の推移

年 度 (西暦)	有病者率 (%)
平成16年度 (2004)	1.9
平成17年度 (2005)	2.1
平成18年度 (2006)	2.1
平成19年度 (2007)	1.9
平成20年度 (2008)	1.7
平成21年度 (2009)	2.2
平成22年度 (2010)	1.7
平成23年度 (2011)	1.8
平成24年度 (2012)	1.8
平成25年度 (2013)	1.7
平成26年度 (2014)	1.1

(平成17年4月～合併12市町村含む)
(平成17年10月～巻地区含む)

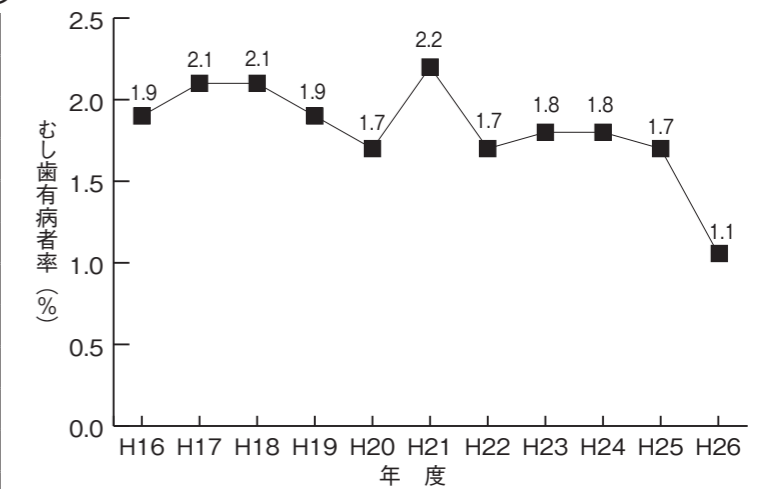


図1 1歳6か月児むし歯有病者率の推移

○ 3歳児でむし歯を持つ者の割合

表2 3歳児むし歯有病者率の推移

年 度 (西暦)	有病者率 (%)
平成16年度 (2004)	23.5
平成17年度 (2005)	23.7
平成18年度 (2006)	23.9
平成19年度 (2007)	22.1
平成20年度 (2008)	22.1
平成21年度 (2009)	18.8
平成22年度 (2010)	17.6
平成23年度 (2011)	15.8
平成24年度 (2012)	14.8
平成25年度 (2013)	13.2
平成26年度 (2014)	12.7

(平成17年3月～小須戸地区含む)
(平成17年4月～合併12市町村含む)
(平成17年10月～巻地区含む)

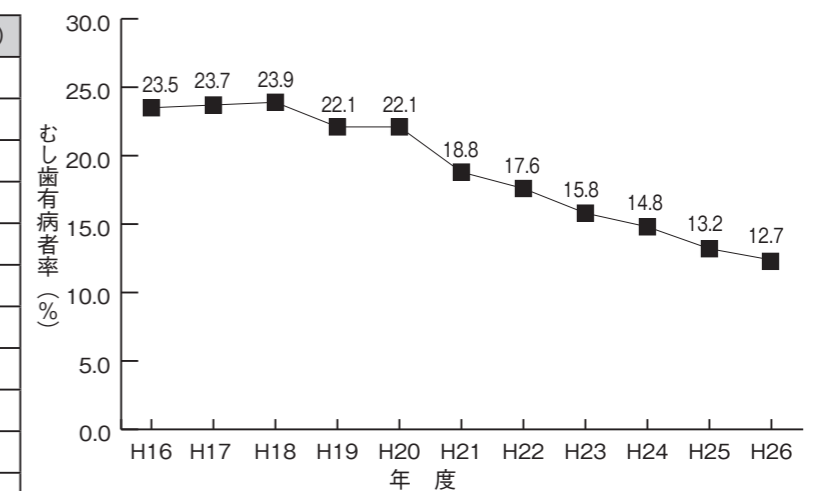


図2 3歳児むし歯有病者率の推移

No	評価指標	平成24年度	平成30年度目標
障がい者・要介護者	16 訪問歯科診療を実施する歯科医院の数 出典:「にいがた医療情報ネット」情報よりカウント	H25年 10月末現在 337医療機関	増加
	17 障がい者診療を実施する歯科医院の数 出典:平成24年度新潟市歯科医師会調査	71医療機関	増加
	18 新潟市口腔保健福祉センターが、市民や施設関係者等からの相談に対応した件数 出典:平成24年度新潟市口腔保健福祉センター年次報告書	117件	140件
	19 新潟市口腔保健福祉センターにおいて障がい者や高齢者にかかわる施設に訪問した件数 出典:平成24年度新潟市口腔保健福祉センター年次報告書	81件	90件

2. 園児・学齢期の健康目標

園児・学齢期の健康目標として、永久歯むし歯の予防を掲げています。具体的には小学校1年生でむし歯を持つ者の割合（有病者率）の減少と、世界保健機関（WHO）の指標でもある中学校1年生における一人平均むし歯本数の減少をめざしています。

平成26年度の結果は、前年度と比較すると小学校1年生のむし歯有病者率と中学校1年生の一人平均むし歯本数は減少しています。

○小学校1年生（6歳児）でむし歯を持つ者の割合

表3 6歳児むし歯有病者率の推移

年 度（西暦）	有病者率(%)
平成16年度（2004）	3.4
平成17年度（2005）	3.6
平成18年度（2006）	2.7
平成19年度（2007）	2.9
平成20年度（2008）	2.6
平成21年度（2009）	2.0
平成22年度（2010）	2.0
平成23年度（2011）	2.2
平成24年度（2012）	1.7
平成25年度（2013）	2.2
平成26年度（2014）	1.8

（平成17年度：合併12市町村含む、巻地区含まず）
（平成18年度～巻地区含む）

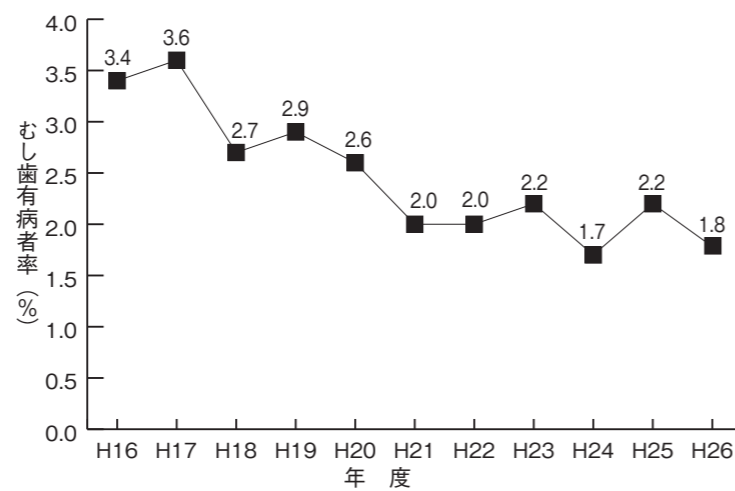


図3 6歳児むし歯有病者率の推移

○中学校1年生（12歳児）の平均むし歯本数

表4 12歳児一人平均むし歯本数の推移

年 度（西暦）	有病者率(%)
平成16年度（2004）	1.15
平成17年度（2005）	1.18
平成18年度（2006）	1.09
平成19年度（2007）	0.98
平成20年度（2008）	1.03
平成21年度（2009）	0.94
平成22年度（2010）	0.90
平成23年度（2011）	0.80
平成24年度（2012）	0.71
平成25年度（2013）	0.64
平成26年度（2014）	0.56

（平成17年度：合併12市町村含む、巻地区含まず）
（平成18年度～巻地区含む）

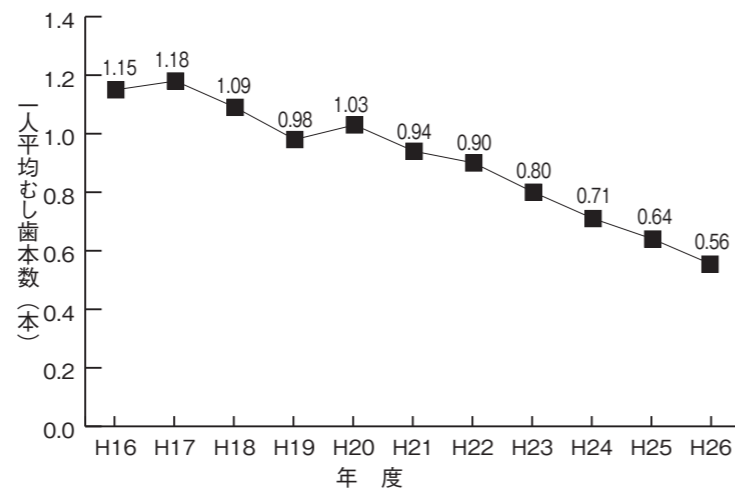


図4 12歳児一人平均むし歯本数の推移

2) 新潟市の歯科疾患の状況等

1. 乳歯のむし歯の状況

(1) むし歯有病者率の状況

乳歯が生えて間もない1歳児でも、むし歯を持つ子どもがおり、1歳6か月児の時点で、1.1%の子どもがむし歯を持っています。さらに、年齢が進むにつれて、むし歯が増え、5歳児になると29.3%の子どもがむし歯を持っています。

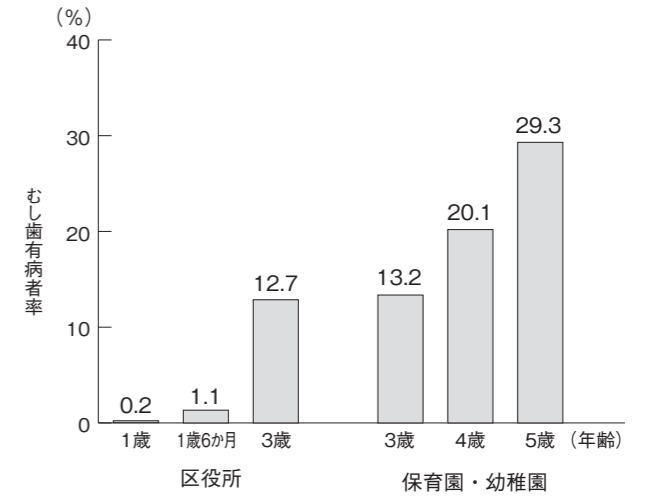


図5 乳歯むし歯有病者率（平成26年度）

表5 乳歯むし歯有病者率（平成26年度）

区 役 所			保育園・幼稚園		
1歳	1歳6か月	3歳	3歳	4歳	5歳
0.2	1.1	12.7	13.2	20.1	29.3

区役所：1歳誕生歯科健診、1歳6か月児歯科健診、3歳児歯科健診の結果より

保育園・幼稚園：本年報のP16表1-6中の「全施設」より

(2) 区別有病状況

3歳児のむし歯有病状況を区別にみると、平成26年度の有病者率は、低い区では11.1%であり、高い区では15.0%と区による差がみられます。

表6 区別むし歯有病者率の推移（平成25・26年度 3歳児歯科健診結果より）

区	平成25年度 (%)	平成26年度 (%)
北区	14.6	15.0
東区	16.4	13.7
中央区	10.9	11.1
江南区	12.5	14.0
秋葉区	14.3	12.2
南区	12.9	14.2
西区	11.1	11.2
西蒲区	15.9	14.2

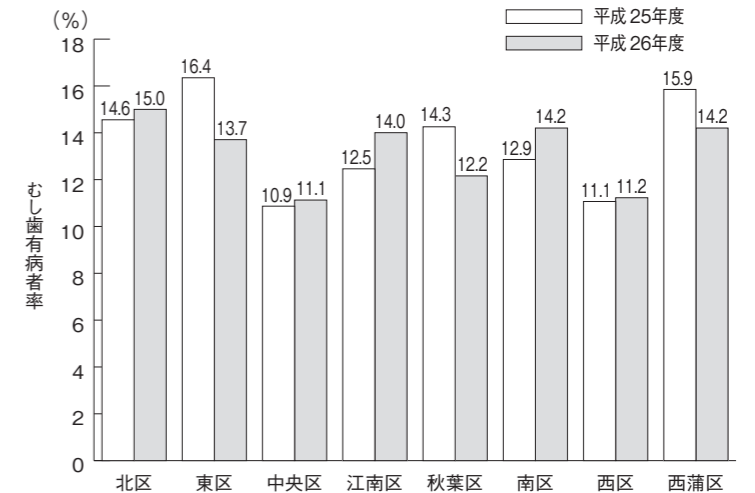


図6 区別むし歯有病者率の推移（平成25・26年度 3歳児歯科健診）

(3) 保育園児・幼稚園児のむし歯有病状況

平成26年度の保育園児・幼稚園児のむし歯有病率は、各年齢とも減少傾向にあります。

表7 保育園児・幼稚園児のむし歯有病率の推移

年 度	3歳児(%)	4歳児(%)	5歳児(%)
平成16年度	21.1	35.9	48.4
平成17年度	25.4	38.5	48.7
平成18年度	23.9	37.7	49.6
平成19年度	21.8	34.7	45.2
平成20年度	21.3	30.9	41.7
平成21年度	18.1	30.7	38.6
平成22年度	17.4	28.4	37.3
平成23年度	15.1	26.6	35.7
平成24年度	13.9	23.2	33.4
平成25年度	12.9	21.8	30.3
平成26年度	13.2	20.1	29.3

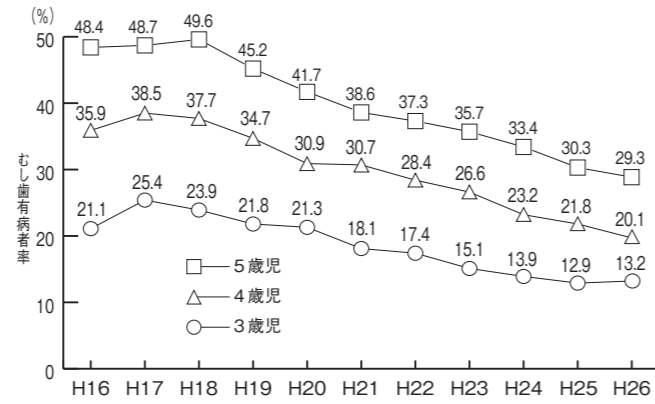


図7 保育園児・幼稚園児のむし歯有病率の推移

(4) フッ素塗布の受診状況

平成17年度は、市町村合併により、受診者数が増加しています。また、平成17年度より委託医療機関の個別実施が併設となっています。

表8 フッ素塗布の受診者数の推移

年 度	受診者数 (延べ人数)	～ 1歳5か月	1歳6か月～ 1歳11か月	2歳0か月～ 2歳11か月	3歳0か月～ 3歳11か月	4歳0か月～ 4歳5か月 (横越地域のみ)
平成16年度	17,972	4,021	4,746	4,062	5,143	—
平成17年度	23,391	5,604	6,437	4,929	6,400	21
平成18年度	24,673	5,828	6,657	5,144	7,044	—
平成19年度	23,345	5,702	6,584	4,445	6,614	—
平成20年度	22,553	5,596	6,469	4,088	6,400	—
平成21年度	22,511	5,778	6,336	4,009	6,388	—
平成22年度	22,510	5,812	6,421	3,801	6,476	—
平成23年度	23,069	6,002	6,524	4,048	6,495	—
平成24年度	23,798	6,135	6,700	4,136	6,827	—
平成25年度	22,922	5,711	6,276	4,088	6,847	—
平成26年度	22,171	5,680	6,025	3,691	6,710	—

※平成17年度受診者数に、新津地域個別実施は経過措置対応のため含まず（平成18年度より新津地域分も含む）

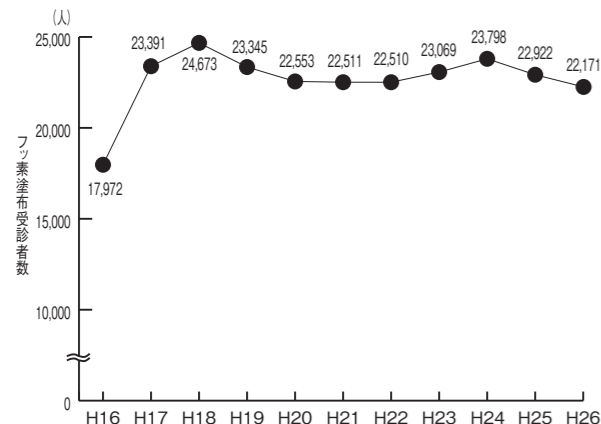


図8-1 フッ素塗布受診者数(合計)の推移

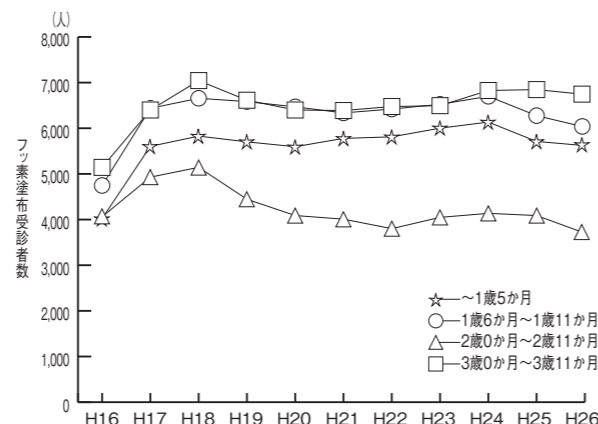


図8-2 フッ素塗布受診者数(年齢別)の推移

2. 児童・生徒の永久歯のむし歯の状況

(1) 永久歯むし歯有病率の状況

乳歯から永久歯に生えかわる時期である小・中学生の永久歯のむし歯の状況をみると、小学校1年生の時点ですでに1.8%の児童にむし歯があります。経年的にみると、永久歯むし歯有病率は減少していますが、学年が進むにつれてむし歯は増え、小学校6年生では15.9%、中学校3年生では35.2%の生徒にむし歯があります。

表9 児童生徒の永久歯むし歯有病率の推移 (%)

年 度	小 学 校							中 学 校			
	1年生	2年生	3年生	4年生	5年生	6年生	全学年	1年生	2年生	3年生	全学年
平成16年度	3.4	9.1	15.4	23.7	30.3	36.4	19.7	45.7	56.0	62.9	54.9
平成17年度	3.6	9.5	15.9	22.4	30.4	34.9	19.6	43.4	48.2	57.3	49.6
平成18年度	2.7	8.2	14.7	21.0	26.9	33.3	18.0	40.8	47.5	53.0	47.1
平成19年度	2.9	7.1	13.7	19.8	24.9	31.4	16.7	41.0	46.6	51.9	46.4
平成20年度	2.6	7.8	12.6	19.9	25.9	29.4	16.6	38.6	44.3	48.2	43.8
平成21年度	2.0	5.6	10.7	17.0	22.0	27.7	14.4	36.9	41.7	46.5	41.7
平成22年度	2.0	6.0	9.3	15.8	20.1	27.3	13.6	35.8	43.0	48.0	42.2
平成23年度	2.2	4.9	9.1	13.1	19.0	23.7	12.2	33.6	38.0	38.0	36.6
平成24年度	1.7	5.2	8.7	13.9	17.0	21.4	11.5	29.5	35.9	40.6	35.3
平成25年度	2.2	4.6	7.7	12.8	16.5	19.1	10.6	27.9	33.7	39.9	33.9
平成26年度	1.8	3.4	6.5	9.8	13.6	15.9	8.6	24.5	31.2	35.2	30.3

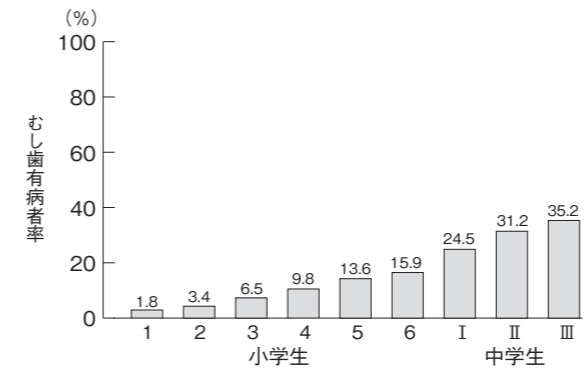


図9 永久歯むし歯有病率(平成26年度)

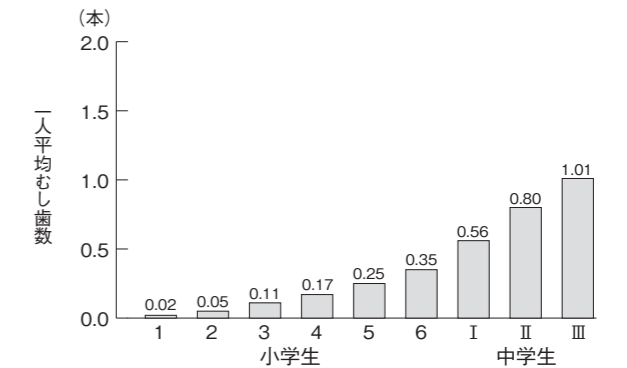


図10 永久歯一人平均むし歯数(平成26年度)

(2) 永久歯一人平均むし歯数の状況

表10 児童生徒の永久歯一人平均むし歯数の推移 (本)

年 度	小 学 校							中 学 校			
	1年生	2年生	3年生	4年生	5年生	6年生	全学年	1年生	2年生	3年生	全学年
平成16年度	0.05	0.15	0.28	0.45	0.65	0.89	0.41	1.15	1.69	2.07	1.64
平成17年度	0.05	0.15	0.28	0.44	0.61	0.81	0.39	1.18	1.52	2.07	1.59
平成18年度	0.04	0.13	0.25	0.39	0.56	0.76	0.36	1.09	1.47	1.82	1.46
平成19年度	0.04	0.11	0.23	0.35	0.48	0.69	0.32	0.98	1.29	1.68	1.31
平成20年度	0.04	0.14	0.21	0.36	0.53	0.61	0.32	1.03	1.30	1.57	1.30
平成21年度	0.03	0.08	0.18	0.31	0.42	0.59	0.27	0.94	1.22	1.50	1.22
平成22年度	0.03	0.09	0.14	0.26	0.38	0.55	0.25	0.89	1.21	1.54	1.21
平成23年度	0.03	0.08	0.15	0.24	0.35	0.48	0.23	0.80	1.03	1.14	0.99
平成24年度	0.02	0.08	0.14	0.24	0.32	0.45	0.21	0.71	0.96	1.20	0.96
平成25年度	0.02	0.06	0.12	0.21	0.30	0.39	0.19	0.64	0.87	1.16	0.90
平成26年度	0.02	0.05	0.11	0.17	0.25	0.35	0.16	0.56	0.80	1.01	0.79

3. 児童・生徒の歯肉炎の状況

現在の学校歯科健診での歯肉炎の判定は、精密検査や治療及び指導が特に必要なもので、比較的重症なものが歯肉炎と判定されています。

表11 児童生徒の歯肉炎の有病者(要精密検査者)率の推移 (%)

年 度	小 学 校							中 学 校			
	1年生	2年生	3年生	4年生	5年生	6年生	全学年	1年生	2年生	3年生	全学年
平成16年度	1.2	3.9	3.1	4.9	5.2	5.0	3.9	7.7	9.7	9.7	9.0
平成17年度	1.4	2.8	3.3	5.0	5.4	5.9	4.0	8.2	10.7	10.6	9.9
平成18年度	1.4	2.6	3.8	5.1	5.8	6.1	4.1	7.7	9.4	10.1	9.1
平成19年度	2.2	3.9	4.5	5.0	5.8	6.6	4.7	8.8	11.7	11.7	10.7
平成20年度	0.7	1.6	2.4	3.0	3.0	3.7	2.4	3.3	4.8	4.9	4.4
平成21年度	0.3	1.6	1.6	2.7	2.8	2.6	2.0	4.0	4.0	4.6	4.2
平成22年度	0.6	1.4	2.0	2.2	2.5	3.1	2.0	3.4	3.7	4.5	3.9
平成23年度	0.4	1.4	1.4	2.2	2.7	2.8	1.9	2.4	2.2	3.0	2.8
平成24年度	0.4	1.0	1.6	1.7	2.7	2.8	1.7	3.1	3.1	2.9	2.7
平成25年度	0.4	1.0	1.6	2.1	2.0	2.4	1.6	2.7	3.1	3.2	3.0
平成26年度	0.4	0.9	1.9	1.5	2.1	1.9	1.4	2.0	2.3	2.3	2.2

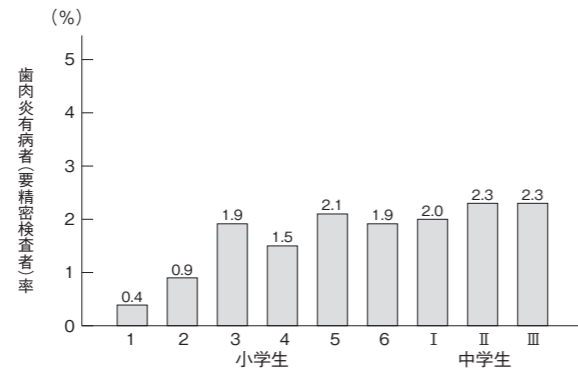


図11 児童生徒の歯肉炎有病者(要精密検査者)率 (平成26年度)

4. 児童・生徒の不正咬合の状況

表12 児童生徒の不正咬合の有所見者率の推移 (%)

年 度	小 学 校							中 学 校			
	1年生	2年生	3年生	4年生	5年生	6年生	全学年	1年生	2年生	3年生	全学年
平成16年度	1.3	2.0	1.9	2.0	2.1	1.9	1.9	3.1	3.0	3.6	3.2
平成17年度	1.7	2.3	2.8	2.8	3.0	2.7	2.6	2.4	3.7	3.9	3.3
平成18年度	1.5	3.1	3.3	3.0	3.2	3.5	2.9	3.3	3.3	3.4	3.3
平成19年度	1.9	2.2	3.0	2.6	2.4	2.7	2.5	3.8	3.6	3.3	3.6
平成20年度	1.5	2.2	2.2	2.4	2.2	2.0	2.1	3.3	4.0	3.4	3.6
平成21年度	1.5	1.8	2.6	2.1	2.5	2.0	2.1	2.9	3.3	3.4	3.2
平成22年度	1.3	1.7	1.7	2.2	2.1	1.8	1.8	2.8	3.4	3.4	3.2
平成23年度	1.3	1.8	1.7	1.6	2.0	1.8	1.7	2.7	2.9	2.5	2.7
平成24年度	1.2	1.9	1.8	1.8	1.6	1.5	1.6	2.9	2.7	2.7	2.8
平成25年度	1.3	2.1	2.0	2.2	1.7	1.6	1.8	2.8	2.7	2.9	2.8
平成26年度	1.6	1.8	2.1	1.7	2.1	1.7	1.8	2.8	2.9	2.9	2.9

5. 成人の歯科疾患の状況

(1) 妊婦の歯科疾患の状況

表13 妊婦の歯科疾患の推移 (妊婦歯科健診)

年 度	むし歯有病者率 (%)	一人平均むし歯数(本)	歯周疾患有病者率 (%) (CPI法コード3以上)
平成16年度	98.6	10.97	14.0
平成17年度	97.9	11.02	15.9
平成18年度	97.4	10.52	12.3
平成19年度	96.9	10.32	11.7
平成20年度	96.5	9.63	13.1
平成21年度	96.7	9.61	13.5
平成22年度	95.4	8.95	11.7
平成23年度	94.6	8.69	11.1
平成24年度	93.2	8.05	11.2
平成25年度	92.4	7.95	10.6
平成26年度	90.5	7.30	15.3

(2) 成人歯科健診の受診状況

表14 成人歯科健診受診者数の推移

年 度	対象者数 (人)	受診者数 (人)	受診率 (%)	判 定 区 分			要精検・要医療の内容				
				異常なし (人)	要指導 (人)	要精検・要医療(人)	歯石除去 (人)	歯周治療 (人)	むし歯治療 (人)	補綴処置 (人)	その他 (人)
平成16年度	13,932	813	5.8	53	38	722	548	426	390	58	93
平成17年度	36,630	2,185	6.0	139	81	1,965	1,294	1,289	1,042	361	1,030
平成18年度	40,669	2,373	5.8	111	97	2,165	1,326	1,403	1,035	366	730
平成19年度	45,235	2,510	5.5	116	124	2,270	1,038	1,411	1,026	203	752
平成20年度	44,143	2,466	5.6	137	115	2,214	1,067	1,332	873	173	828
平成21年度	44,572	2,350	5.3	113	125	2,112	1,032	1,254	840	109	782
平成22年度	43,348	2,265	5.2	114	107	2,044	1,399	1,357	964	168	285
平成23年度	43,921	2,463	5.6	81	114	2,268	1,578	1,416	975	172	668
平成24年度	43,608	2,663	6.1	78	66	2,519	1,187	1,568	1,062	300	1,484
平成25年度	43,824	2,843	6.5	48	47	2,748	800	1,684	1,159	335	2,121
平成26年度	42,961	3,096	7.2	71	71	2,954	898	1,892	1,200	321	1,880

※平成17年4月より対象年齢拡大 (対象年齢40, 50, 60, 70歳)

3 統計資料編

1) 用語の説明

- むし歯(う蝕) / むし歯は治療しても、もとの歯にもどらない疾患であるため、未処置のものはもちろん、治療済の歯やむし歯により抜けた歯も、むし歯に含まれます。
- 乳歯のむし歯 / ①むし歯有病者率(リ患者率、df者率) = $\frac{\text{未処置歯(d)、処置歯(f)のいずれかを有する者の数}}{\text{被検者数}} \times 100(\%)$
 / ②1人平均むし歯数(df指数) = $\frac{\text{未処置歯、処置歯の合計本数}}{\text{被検者数}}$
- 永久歯のむし歯 / ①むし歯有病者率(リ患者率、DMF者率) = $\frac{\text{未処置歯(D)、喪失歯(M)、処置歯(F)のいずれかを有する者の数}}{\text{被検者数}} \times 100(\%)$
 / ②1人平均むし歯数(DMFT指数) = $\frac{\text{未処置歯、喪失歯、処置歯の合計本数}}{\text{被検者数}}$
- 処置状況 / 処置歯率(治療歯率) = $\frac{\text{処置歯の本数}}{\text{むし歯の総本数(未処置歯、喪失歯※、処置歯の合計)}} \times 100(\%)$ (※乳歯では含めない)
- むし歯の罹患型 / 1歳6か月児歯科健診
 O1: むし歯なし、歯もきれい O2: むし歯なし、歯の汚れ多い
 A: 奥歯または前歯にむし歯 B: 奥歯と前歯にむし歯 C: 下前歯にもむし歯
 / 3歳児歯科健診
 O: むし歯なし A: 奥歯または前歯にむし歯 B: 奥歯と前歯にむし歯
 C1: 下前歯にもむし歯 C2: 下前歯やその他にむし歯

2) 新潟市の状況(平成26年度)

1. 乳歯の現状

表1-1 フッ素塗布実施状況 (平成26年度)

	集団実施回数	実施数合計	年齢別内訳			
			～1歳5か月	1歳6か月～1歳11か月	2歳0か月～2歳11か月	3歳0か月～3歳11か月
集団歯科健診 (1歳誕生歯科健診、1歳6か月児歯科健診、3歳児歯科健診)	607	13,783	4,504	5,005	—	4,274
集団フッ素塗布	160	4,159	837	565	1,907	814
個別フッ素塗布 (委託医療機関実施)	—	4,229	339	455	1,784	1,622
合計	767	22,171	5,680	6,025	3,691	6,710

表1-2 1歳児・1歳6か月児・3歳児歯科健診状況 (平成26年度)

区分	対象者数(人)	回数(回)	受診者(人)	むし歯のある者(人)	むし歯数(本)			受診率(%)	むし歯有病者率(%)	一人平均むし歯数(本)			不正咬合		
					総本数	未処置歯	処置歯			処置歯率(%)	有所見者(人)	有所見者率(%)			
1歳児	6,408	198	6,034	11	25	25	0	94.2	0.2	0.00	0.00	0.00	0.0	0	0.0
1歳6か月児	6,266	203	6,134	69	174	164	10	97.9	1.1	0.03	0.03	0.00	5.7	206	3.4
3歳児	6,580	206	6,393	814	2,586	2,047	539	97.2	12.7	0.40	0.32	0.08	20.8	408	6.4

6. 障がい者要介護者歯科保健事業利用状況

表15 訪問歯科健診・診療事業受診者数の推移

年度	訪問依頼者数(人)	訪問(患者)実数(人)	治療終了者数(人)	歯科健診回数(回)	訪問依頼者年齢別内訳数(人)						
					～39	40代	50代	60代	70代	80代	90～
平成16年度	239	260	258	230	6	4	5	22	65	91	46
平成17年度	336	329	—	319	7	2	5	31	91	128	55
平成18年度	300	—	—	272	3	2	9	29	73	97	59
平成19年度	236	—	—	240	2	1	6	25	80	87	35
平成20年度	249	—	—	241	5	4	5	24	61	111	39
平成21年度	192	—	—	182	2	1	5	22	76	65	21
平成22年度	192	—	—	181	3	0	4	22	43	83	37
平成23年度	203	—	—	201	5	4	4	19	54	81	36
平成24年度	178	—	—	173	4	3	6	19	46	71	29
平成25年度	119	—	—	111	2	2	1	7	33	45	29
平成26年度※1	115	—	—	115	1	0	4	10	97	3	0

※1 ある一定条件を満たしていた場合、1件の訪問依頼で、複数人の訪問依頼が可能。(H26年度申請件数109件)

表16 訪問口腔衛生指導受診者数の推移

年度	被訪問人員		口腔衛生自立度(初回訪問時)											障害あり(人)	
	実人数(人)	延べ人数(人)	歯磨き				うがい				義歯清掃				その他(人)
			自立(人)	一部介助(人)	全介助(人)	不明等(人)	自立(人)	水を巻く(人)	水を巻かない(人)	不明等(人)	自立(人)	介助(人)	しない(人)		
平成16年度	13	23	7	3	3	0	10	3	0	0	4	0	1	0	1
平成17年度	11	18	9	1	1	0	10	0	1	0	6	2	0	0	0
平成18年度	6	10	2	0	2	2	3	0	1	2	0	1	0	0	0
平成19年度	2	4	1	1	0	0	2	0	0	0	1	0	0	0	0
平成20年度	3	5	2	0	1	0	3	0	0	0	1	0	1	0	0
平成21年度	4	7	3	0	1	0	3	0	1	0	1	0	0	1	0
平成22年度	3	6	2	0	1	0	2	1	0	0	1	0	0	1	0
平成23年度	3	5	2	1	0	0	1	2	0	0	0	0	0	0	0
平成24年度	3	6	1	1	1	0	1	1	1	0	0	0	0	0	1
平成25年度	1	2	1	0	0	0	1	0	0	0	0	0	0	0	0
平成26年度	1	2	0	0	1	0	0	1	0	0	0	0	0	1	0

7. 新潟市口腔保健福祉センター利用実績

表17 急患診療の利用実績

年度	診療日数(日)	延べ患者数(人)
平成22年度	71	950
平成23年度	71	972
平成24年度	74	1,064
平成25年度	74	976
平成26年度	74	1,008

表18 特別診療の利用実績

年度	外来		訪問施設数合計	訪問		相談件数
	診療日数(日)	延べ患者数(人)		内訳		
				(障がい者関係)	(高齢者関係)	
平成22年度	142	788	—	(—)	(—)	92
平成23年度	145	886	70	(33)	(37)	140
平成24年度	146	996	81	(33)	(48)	117
平成25年度	144	1,036	62	(23)	(39)	119
平成26年度	147	1,171	92	(22)	(70)	138

表1-3-1 1歳誕生歯科健診 実施会場別状況

(平成26年度)

会場	区分	対象者数(人)	回数(回)	受診者(人)	受診率(%)	むし歯のある者(人)	むし歯有病者率(%)	むし歯の判定				未萌出者(人)	むし歯数(本)			一人平均むし歯数(本)	フッ素塗布率(%)	不正咬合	
								A型(人)	B型(人)	C型(人)	O型(人)		未処置歯(本)	処置歯(本)	むし歯総本数(本)			有所見者(人)	有所見者率(%)
豊栄健康センター		384	12	371	96.6	0	0.0	0	0	0	366	5	0	0	0.00	73.9	0	0.0	
北地域保健福祉センター		171	6	141	82.5	1	0.7	1	0	0	137	3	1	0	0.01	76.6	0	0.0	
木戸健康センター		906	24	845	93.3	2	0.2	2	0	0	830	13	4	0	0.00	70.3	0	0.0	
石山地域保健福祉センター		320	12	308	96.3	0	0.0	0	0	0	302	6	0	0	0.00	69.5	0	0.0	
中央地域保健福祉センター		328	12	311	94.8	0	0.0	0	0	0	309	2	0	0	0.00	74.6	0	0.0	
東地域保健福祉センター		417	12	358	85.9	0	0.0	0	0	0	354	4	0	0	0.00	71.8	0	0.0	
南地域保健福祉センター		752	24	715	95.1	0	0.0	0	0	0	704	11	0	0	0.00	69.8	0	0.0	
曾野木健康センター		93	6	78	83.9	0	0.0	0	0	0	77	1	0	0	0.00	71.8	0	0.0	
横越健康センター		142	6	136	95.8	0	0.0	0	0	0	133	3	0	0	0.00	85.3	0	0.0	
亀田健康センター		345	12	335	97.1	0	0.0	0	0	0	331	4	0	0	0.00	79.4	0	0.0	
新津健康センター		516	12	514	99.6	1	0.2	1	0	0	503	10	5	0	0.01	75.9	0	0.0	
白根健康福祉センター		339	12	317	93.5	0	0.0	0	0	0	309	8	0	0	0.00	78.5	0	0.0	
坂井輪健康センター		757	16	721	95.2	4	0.6	4	0	0	707	10	8	0	0.01	73.6	0	0.0	
黒崎健康センター		247	6	224	90.7	1	0.4	1	0	0	222	1	1	0	0.00	78.1	0	0.0	
西地域保健福祉センター		284	8	259	91.2	1	0.4	1	0	0	253	5	5	0	0.02	79.2	0	0.0	
潟東健康センター		78	6	56	71.8	0	0.0	0	0	0	56	0	0	0	0.00	89.3	0	0.0	
巻地域保健福祉センター		329	12	337	102.4	1	0.3	1	0	0	329	7	1	0	0.00	83.7	0	0.0	
住基登録外		-	-	8	-	0	0.0	0	0	0	8	0	0	0	0.00	75.0	0	0.0	
合計		6,408	198	6,034	94.2	11	0.2	11	0	0	5,930	93	25	0	0.00	74.6	0	0.0	

※住基登録外とは、新潟市に住民登録をせず、住民登録をしている市町村から健診依頼があった方のこと

表1-3-2 1歳誕生歯科健診 区別状況

(平成26年度)

区	区分	対象者数(人)	回数(回)	受診者(人)	受診率(%)	むし歯のある者(人)	むし歯有病者率(%)	むし歯の判定				未萌出者(人)	むし歯数(本)			一人平均むし歯数(本)	フッ素塗布率(%)	不正咬合	
								A型(人)	B型(人)	C型(人)	O型(人)		未処置歯(本)	処置歯(本)	むし歯総本数(本)			有所見者(人)	有所見者率(%)
北区		555	18	512	92.3	1	0.2	1	0	0	503	8	1	0	0.00	74.6	0	0.0	
東区		1,226	36	1,153	94.0	2	0.2	2	0	0	1,132	19	4	0	0.00	70.1	0	0.0	
中央区		1,497	48	1,384	92.5	0	0.0	0	0	0	1,367	17	0	0	0.00	71.4	0	0.0	
江南区		580	24	549	94.7	0	0.0	0	0	0	541	8	0	0	0.00	79.8	0	0.0	
秋葉区		516	12	514	99.6	1	0.2	1	0	0	503	10	5	0	0.01	75.9	0	0.0	
南区		339	12	317	93.5	0	0.0	0	0	0	309	8	0	0	0.00	78.5	0	0.0	
西区		1,288	30	1,204	93.5	6	0.5	6	0	0	1,182	16	14	0	0.01	75.7	0	0.0	
西蒲区		407	18	393	96.6	1	0.3	1	0	0	385	7	1	0	0.00	84.5	0	0.0	
住基登録外		-	-	8	-	0	0.0	0	0	0	8	0	0	0	0.00	75.0	0	0.0	
合計		6,408	198	6,034	94.2	11	0.2	11	0	0	5,930	93	25	0	0.00	74.6	0	0.0	

表1-4-1 1歳6か月児歯科健診 実施会場別状況

(平成26年度)

会場	区分	対象者数(人)	回数(回)	受診者(人)	受診率(%)	むし歯のある者(人)	むし歯有病者率(%)	むし歯の判定					未萌出者(人)	むし歯数(本)			一人平均むし歯数(本)	フッ素塗布率(%)	不正咬合	
								A型(人)	B型(人)	C型(人)	O1型(人)	O2型(人)		未処置歯(本)	処置歯(本)	むし歯総本数(本)			有所見者(人)	有所見者率(%)
豊栄健康センター		369	12	371	100.5	3	0.8	2	1	0	53	315	0	13	0	13	0.04	86.8	6	1.6
北地域保健福祉センター		187	6	162	86.6	0	0.0	0	0	0	13	149	0	0	0	0	0.00	83.3	3	1.9
木戸健康センター		796	22	773	97.1	4	0.5	4	0	0	82	687	0	9	0	9	0.01	82.8	5	0.6
石山地域保健福祉センター		321	12	320	99.7	12	3.8	11	1	0	25	283	0	25	0	25	0.08	81.6	6	1.9
中央地域保健福祉センター		322	12	327	101.6	4	1.2	4	0	0	24	299	0	5	0	5	0.02	80.4	19	5.8
東地域保健福祉センター		405	12	388	95.8	8	2.1	8	0	0	38	342	0	14	0	14	0.04	76.3	19	4.9
南地域保健福祉センター		718	24	669	93.2	13	1.9	12	1	0	73	583	0	25	7	32	0.05	75.9	19	2.8
曾野木健康センター		69	5	58	84.1	1	1.7	1	0	0	5	52	0	4	0	4	0.07	79.3	0	0.0
横越健康センター		147	6	145	98.6	0	0.0	0	0	0	7	138	0	0	0	0	0.00	89.0	5	3.4
亀田健康センター		341	12	355	104.1	0	0.0	0	0	0	24	331	0	0	0	0	0.00	82.8	17	4.8
新津健康センター		582	13	576	99.0	5	0.9	3	2	0	89	475	0	21	0	21	0.04	81.8	33	5.7
白根健康福祉センター		341	12	334	97.9	4	1.2	3	1	0	29	301	0	14	0	14	0.04	86.2	23	6.9
坂井輪健康センター		731	21	710	97.1	7	1.0	6	1	0	55	648	0	19	2	21	0.03	81.0	28	3.9
黒崎健康センター		252	8	263	104.4	2	0.8	2	0	0	8	253	0	4	1	5	0.02	76.8	4	1.5
西地域保健福祉センター		274	8	261	95.3	1	0.4	1	0	0	15	245	0	2	0	2	0.01	81.2	6	2.3
潟東健康センター		75	6	68	90.7	1	1.5	1	0	0	15	52	0	1	0	1	0.01	79.4	6	8.8
巻地域保健福祉センター		336	12	344	102.4	4	1.2	4	0	0	71	269	0	8	0	8	0.02	86.9	6	1.7
住基登録外		-	-	10	-	0	0.0	0	0	0	4	6	0	0	0	0	0.00	100.0	1	10.0
合計		6,266	203	6,134	97.9	69	1.1	62	7	0	630	5,428	0	164	10	174	0.03	81.6	206	3.4

※住基登録外とは、新潟市に住民登録をせず、住民登録をしている市町村から健診依頼があった方のこと

表1-4-2 1歳6か月児歯科健診 区別状況

(平成26年度)

区	区分	対象者数(人)	回数(回)	受診者(人)	受診率(%)	むし歯のある者(人)	むし歯有病者率(%)	むし歯の判定					未萌出者(人)	むし歯数(本)			一人平均むし歯数(本)	フッ素塗布率(%)	不正咬合	
								A型(人)	B型(人)	C型(人)	O1型(人)	O2型(人)		未処置歯(本)	処置歯(本)	むし歯総本数(本)			有所見者(人)	有所見者率(%)
北区		556	18	533	95.9	3	0.6	2	1	0	66	464	0	13	0	13	0.02	85.7	9	1.7
東区		1,117	34	1,093	97.9	16	1.5	15	1	0	107	970	0	34	0	34	0.03	82.4	11	1.0
中央区		1,445	48	1,384	95.8	25	1.8	24	1	0	135	1,224	0	44	7	51	0.04	77.1	57	4.1
江南区		557	23	558	100.2	1	0.2	1	0	0	36	521	0	4	0	4	0.01	84.1	22	3.9
秋葉区		582	13	576	99.0	5	0.9	3	2	0	89	475	0	21	0	21	0.04	81.8	33	5.7
南区		341	12	334	97.9	4	1.2	3	1	0	29	301	0	14	0	14	0.04	86.2	23	6.9
西区		1,257	37	1,234	98.2	10	0.8	9	1	0	78	1,146	0	25	3	28	0.02	80.1	38	3.1
西蒲区		411	18	412	100.2	5	1.2	5	0	0	86	321	0	9	0	9	0.02	85.7	12	2.9
住基登録外		-	-	10	-	0	0.0	0	0	0	4	6	0	0	0	0	0.00	100.0	1	10.0
合計		6,266	203	6,134	97.9	69	1.1	62	7	0	630	5,428	0	164	10	174	0.03	81.6	206	3.4

表1-5-1 3歳児歯科健診 実施会場別状況

(平成26年度)

会場	区分	対象者数(人)	回数(回)	受診者(人)	受診率(%)	むし歯のある者(人)	むし歯有病者率(%)	むし歯の判定					むし歯数(本)			一人平均むし歯数(本)	フッ素塗布率(%)	不正咬合		歯食回数1日3回以上の割合(%)
								A型(人)	B型(人)	C1型(人)	C2型(人)	O型(人)	未処置歯(本)	処置歯(本)	むし歯総本数(本)			有所見者(人)	有所見者率(%)	
豊栄健康センター		395	12	388	98.2	61	15.7	42	16	0	3	327	185	12	197	0.51	77.8	18	4.6	20.4
北地域保健福祉センター		195	6	184	94.4	25	13.6	20	3	0	2	159	70	7	77	0.42	75.5	9	4.9	33.2
木戸健康センター		870	24	854	98.2	116	13.6	90	19	3	4	738	235	92	327	0.38	66.4	46	5.4	22.7
石山地域保健福祉センター		304	12	311	102.3	44	14.1	26	14	0	4	267	149	31	180	0.58	66.6	29	9.3	31.5
中央地域保健福祉センター		365	12	366	100.3	39	10.7	29	7	1	2	327	60	57	117	0.32	63.4	22	6.0	15.3
東地域保健福祉センター		327	12	305	93.3	32	10.5	25	6	1	0	273	64	25	89	0.29	62.3	38	12.5	10.2
南地域保健福祉センター		752	24	703	93.5	81	11.5	53	21	0	7	622	211	72	283	0.40	57.6	56	8.0	20.3
曾野木健康センター		89	5	78	87.6	15	19.2	14	0	0	1	63	37	3	40	0.51	67.9	4	5.1	35.9
横越健康センター		153	6	150	98.0	20	13.3	15	5	0	0	130	64	6	70	0.47	70.0	6	4.0	32.0
亀田健康センター		357	12	363	101.7	48	13.2	36	10	0	2	315	104	33	137	0.38	67.8	26	7.2	25.9
新津健康センター		596	15	583	97.8	71	12.2	52	14	0	5	512	192	54	246	0.42	63.0	28	4.8	21.6
白根健康福祉センター		362	12	358	98.9	51	14.2	40	11	0	0	307	120	22	142	0.40	71.8	25	7.0	27.4
坂井輪健康センター		804	21	731	90.9	72	9.8	53	17	0	2	659	170	58	228	0.31	66.8	44	6.0	24.6
黒崎健康センター		262	8	300	114.5	28	9.3	19	6	1	2	272	85	17	102	0.34	61.3	13	4.3	28.0
西地域保健福祉センター		325	8	285	87.7	47	16.5	33	13	0	1	238	105	42	147	0.52	71.6	19	6.7	29.5
潟東健康センター		94	6	82	87.2	13	15.9	7	5	0	1	69	55	2	57	0.70	74.4	2	2.4	41.5
巻地域保健福祉センター		330	11	333	100.9	46	13.8	32	11	1	2	287	133	6	139	0.42	77.2	23	6.9	44.1
住基登録外		-	-	19	-	5	26.3	3	2	0	0	14	8	0	8	0.42	52.6	0	0.0	31.6
合計		6,580	206	6,393	97.2	814	12.7	589	180	7	38	5,579	2,047	539	2,586	0.40	66.9	408	6.4	24.9

*住基登録外とは、新潟市に住民登録をせず、住民登録をしている市町村から健診依頼があった方のこと

表1-5-2 3歳児歯科健診 区別状況

(平成26年度)

区	区分	対象者数(人)	回数(回)	受診者(人)	受診率(%)	むし歯のある者(人)	むし歯有病者率(%)	むし歯の判定					むし歯数(本)			一人平均むし歯数(本)	フッ素塗布率(%)	不正咬合		歯食回数1日3回以上の割合(%)
								A型(人)	B型(人)	C1型(人)	C2型(人)	O型(人)	未処置歯(本)	処置歯(本)	むし歯総本数(本)			有所見者(人)	有所見者率(%)	
北区		590	18	572	96.9	86	15.0	62	19	0	5	486	255	19	274	0.48	77.1	27	4.7	24.5
東区		1,174	36	1,165	99.2	160	13.7	116	33	3	8	1,005	384	123	507	0.44	66.4	75	6.4	25.1
中央区		1,444	48	1,374	95.2	152	11.1	107	34	2	9	1,222	335	154	489	0.36	60.2	116	8.4	16.7
江南区		599	23	591	98.7	83	14.0	65	15	0	3	508	205	42	247	0.42	68.4	36	6.1	28.8
秋葉区		596	15	583	97.8	71	12.2	52	14	0	5	512	192	54	246	0.42	63.0	28	4.8	21.6
南区		362	12	358	98.9	51	14.2	40	11	0	0	307	120	22	142	0.40	71.8	25	7.0	27.4
西区		1,391	37	1,316	94.6	147	11.2	105	36	1	5	1,169	360	117	477	0.36	66.6	76	5.8	26.4
西蒲区		424	17	415	97.9	59	14.2	39	16	1	3	356	188	8	196	0.47	76.6	25	6.0	43.6
住基登録外		-	-	19	-	5	26.3	3	2	0	0	14	8	0	8	0.42	52.6	0	0.0	31.6
合計		6,580	206	6,393	97.2	814	12.7	589	180	7	38	5,579	2,047	539	2,586	0.40	66.9	408	6.4	24.9

表1-6 保育園、幼稚園の乳歯むし歯有病状況

1. 全施設(256施設 18,895人) ※2.保育園と3.幼稚園の合計

(平成26年度)

年齢	区分	被健児数(人)	むし歯のある者(人)	むし歯数(本)			むし歯有病者率(%)	一人平均むし歯数(本)			処置歯率(%)
				総本数	未処置歯	処置歯		総数	未処置歯	処置歯	
年少組(3歳児)		6,099	805	2,729	2,138	591	13.2	0.45	0.35	0.10	21.7
年中組(4歳児)		6,361	1,281	5,088	3,271	1,817	20.1	0.80	0.51	0.29	35.7
年長組(5歳児)		6,435	1,883	8,186	4,493	3,693	29.3	1.27	0.70	0.57	45.1
計		18,895	3,969	16,003	9,902	6,101	21.0	0.85	0.52	0.32	38.1

2. 保育園(203施設 12,611人)

(平成26年度)

年齢	区分	被健児数(人)	むし歯のある者(人)	むし歯数(本)			むし歯有病者率(%)	一人平均むし歯数(本)			処置歯率(%)
				総本数	未処置歯	処置歯		総数	未処置歯	処置歯	
年少組(3歳児)		4,115	588	2,097	1,711	386	14.3	0.51	0.42	0.09	18.4
年中組(4歳児)		4,229	940	3,842	2,591	1,251	22.2	0.91	0.61	0.30	32.6
年長組(5歳児)		4,267	1,330	6,086	3,513	2,573	31.2	1.43	0.82	0.60	42.3
計		12,611	2,858	12,025	7,815	4,210	22.7	0.95	0.62	0.33	35.0

(平成26年度新潟市保育園歯科健診総計表より)

3. 幼稚園(53施設 6,284人)

(平成26年度)

年齢	区分	被健児数(人)	むし歯のある者(人)	むし歯数(本)			むし歯有病者率(%)	一人平均むし歯数(本)			処置歯率(%)
				総本数	未処置歯	処置歯		総数	未処置歯	処置歯	
年少組(3歳児)		1,984	217	632	427	205	10.9	0.32	0.22	0.10	32.4
年中組(4歳児)		2,132	341	1,246	680	566	16.0	0.58	0.32	0.27	45.4
年長組(5歳児)		2,168	553	2,100	980	1,120	25.5	0.97	0.45	0.52	53.3
計		6,284	1,111	3,978	2,087	1,891	17.7	0.63	0.33	0.30	47.5

(2014年度新潟県健康対策乳歯う蝕り患状況表より)

2. 児童・生徒の永久歯の現状

表2-1 児童・生徒の永久歯のむし歯有病状況
市立学校 174校(小学校113、中学校56、高等学校2、中等教育学校1、特別支援学校2) (平成26年度)

学年	区分	受検者数 (人)	むし歯の ある者 (人)	むし歯数(本)				むし歯 有病者率 (%)	一人平均むし歯数(本)				処置歯率 (%)
				総本数	未処置歯	処置歯	喪失歯		総 数	未処置歯	処置歯	喪失歯	
小 学 校	1年	6,580	121	162	86	76	0	1.8	0.02	0.01	0.01	0.00	46.9
	2年	6,594	225	331	170	161	0	3.4	0.05	0.03	0.02	0.00	48.6
	3年	6,603	430	715	316	399	0	6.5	0.11	0.05	0.06	0.00	55.8
	4年	6,631	649	1,156	486	670	0	9.8	0.17	0.07	0.10	0.00	58.0
	5年	6,821	929	1,715	569	1,146	0	13.6	0.25	0.08	0.17	0.00	66.8
	6年	6,810	1,086	2,399	753	1,641	5	15.9	0.35	0.11	0.24	0.00	68.4
	全学年	40,039	3,440	6,478	2,380	4,093	5	8.6	0.16	0.06	0.10	0.00	63.2
中 学 校	1年	6,811	1,671	3,848	1,229	2,619	0	24.5	0.56	0.18	0.38	0.00	68.1
	2年	6,799	2,119	5,451	1,597	3,853	1	31.2	0.80	0.23	0.57	0.00	70.7
	3年	6,855	2,415	6,918	1,748	5,169	1	35.2	1.01	0.25	0.75	0.00	74.7
	全学年	20,465	6,205	16,217	4,574	11,641	2	30.3	0.79	0.22	0.57	0.00	71.8
高 等 学 校	1年	347	143	462	99	363	0	41.2	1.33	0.29	1.05	0.00	78.6
	2年	352	166	640	136	504	0	47.2	1.82	0.39	1.43	0.00	78.8
	3年	334	172	749	150	599	0	51.5	2.24	0.45	1.79	0.00	80.0
	全学年	1,033	481	1,851	385	1,466	0	46.6	1.79	0.37	1.42	0.00	79.2
全施設	61,537	10,126	24,546	7,339	17,200	7	16.5	0.40	0.12	0.28	0.00	70.1	

(平成26年度歯科定期健康診断結果集計表より)

3. 児童・生徒の歯肉炎及び不正咬合の現状

表3-1 児童・生徒の歯肉炎および不正咬合の状況 (平成26年度)

学年	区分	受検者数 (人)	歯 肉 炎				不 正 咬 合			
			要経過観察者		要 精 検 者		要経過観察者		要 精 検 者	
			数(人)	率(%)	数(人)	率(%)	数(人)	率(%)	数(人)	率(%)
小 学 校	1年	6,580	279	4.2	24	0.4	344	5.2	105	1.6
	2年	6,594	539	8.2	57	0.9	493	7.5	117	1.8
	3年	6,603	735	11.1	128	1.9	662	10.0	136	2.1
	4年	6,631	729	11.0	98	1.5	744	11.2	115	1.7
	5年	6,821	794	11.6	145	2.1	737	10.8	146	2.1
	6年	6,810	818	12.0	127	1.9	619	9.1	119	1.7
	全学年	40,039	3,894	9.7	579	1.4	3,599	9.0	738	1.8
中 学 校	1年	6,811	1,134	16.6	136	2.0	906	13.3	191	2.8
	2年	6,799	1,170	17.2	158	2.3	947	13.9	194	2.9
	3年	6,855	1,282	18.7	158	2.3	941	13.7	201	2.9
	全学年	20,465	3,586	17.5	452	2.2	2,794	13.7	586	2.9

(平成26年度歯科定期健康診断結果集計表より)

4. 園・学校での歯科保健活動の現状 (新潟県健康対策課歯科保健実施状況表より)

表4-1 歯科健診実施状況 (平成26年度)

区 分	保育園(203園)		幼稚園(55園)		小学校(122校)		中学校(69校)	
	園数	%	園数	%	校数	%	校数	%
定期歯科健診	193	95.1	51	92.7	105	86.1	60	87.0
(再掲)臨時歯科健診	9	4.4	4	7.3	17	13.9	8	11.6
治療勧告	202	99.5	54	98.2	122	100.0	69	100.0
歯肉炎処置勧奨	159	78.3	34	61.8	122	100.0	69	100.0
CO処置勧奨	169	83.3	40	72.7	122	100.0	69	100.0

※県立新潟盲学校、県立新潟聾学校、県立新潟養護学校、はまぐみ分校、市立養護学校も含む

表4-2 治療勧告回数 (平成26年度)

区 分	保育園(203園)		幼稚園(55園)		小学校(122校)		中学校(69校)	
	園数	%	園数	%	校数	%	校数	%
1回	188	92.6	48	87.3	11	9.0	8	11.6
2回	12	5.9	4	7.3	48	39.3	29	42.0
3回	1	0.5	2	3.6	42	34.4	25	36.2
4回	1	0.5	0	0.0	19	15.6	5	7.2
5回以上	0	0.0	0	0.0	2	1.6	2	2.9

表4-3-1 園・学校におけるむし歯予防事業実施状況① (平成26年度)

区 分	保育園(203園)		幼稚園(55園)		小学校(122校)		中学校(69校)	
	園数	%	園数	%	校数	%	校数	%
フッ化物塗布	6	3.0	3	5.5	3	2.5	3	4.3
園・学校での歯みがき	194	95.6	39	70.9	98	80.3	29	42.0
歯みがき剤の使用	4	2.0	4	7.3	34	27.9	16	23.2

表4-3-2 園・学校におけるむし歯予防事業実施状況② (平成26年度)

平成26年度新潟市小児歯科保健連絡会資料より

区 分	保育園(202園)		幼稚園(52園)		市立小学校(113校)		市立中学校(57校)	
	園数	%	園数	%	校数	%	校数	%
フッ化物塗布	177	87.6	25	48.1	52	46.0	8	14.0

表4-4 園児・生徒に対する歯科保健教育実施状況 (平成26年度)

区 分	保育園(203園)		幼稚園(55園)		小学校(122校)		中学校(69校)	
	園数	%	園数	%	校数	%	校数	%
保健指導	162	79.8	47	85.5	120	98.4	64	92.8
歯みがきの評価※2	38	18.7	14	25.5	120	98.4	61	88.4
フッ化物入り歯磨剤指導	13	6.4	3	5.5	69	56.6	33	47.8
デンタルフロス指導	6	3.0	3	5.5	106	86.9	63	91.3

※2: 歯垢染色剤で評価

表4-5 保護者に対する歯科保健啓発活動実施状況 (平成26年度)

区 分	保育園(203園)		幼稚園(55園)		小学校(122校)		中学校(69校)	
	園数	%	園数	%	校数	%	校数	%
講演会・講習会	28	13.8	20	36.4	24	19.7	4	5.8
たより等の広報活動	151	74.4	35	63.6	122	100.0	68	98.6

5. 成人歯科保健の現状

表5-1 妊婦歯科健診状況（むし歯）

（平成26年度）

区分 年齢	対象者数 (人)	回数 (回)	受診者数 (人)	むし歯の ある者 (人)	むし歯数(本)				受診率 (%)	むし歯 有病者率 (%)	一人平均むし歯数(本)				処置歯率 (%)
					未処置歯	処置歯	喪失歯	総本数			未処置歯	処置歯	喪失歯	総本数	
～19歳	—	—	10	9	15	39	1	55	—	90.0	1.50	3.90	0.10	5.50	70.9
20～29歳	—	—	803	680	720	3,633	33	4,386	—	84.7	0.90	4.52	0.04	5.46	82.8
30～39歳	—	—	1,408	1,316	994	10,429	75	11,498	—	93.5	0.71	7.41	0.05	8.17	90.7
40歳～	—	—	96	92	51	925	10	986	—	95.8	0.53	9.64	0.10	10.27	93.8
合計	6,422	120	2,317	2,097	1,780	15,026	119	16,925	36.1	90.5	0.77	6.49	0.05	7.30	88.8

表5-2 妊婦歯科健診状況（歯周疾患有病者）

（平成26年度）

区分 年齢	対象者数 (人)	受診者数 (人)	受診率 (%)	歯周疾患の状況（CPI）									
				最高コード別有病者数(人)					最高コード別有病者率(%)				
				0	1	2	3	4	0	1	2	3	4
～19歳	—	10	—	2	1	4	3	0	20.0	10.0	40.0	30.0	0.0
20～29歳	—	803	—	205	235	242	107	14	25.5	29.3	30.1	13.3	1.7
30～39歳	—	1,408	—	404	393	395	191	25	28.7	27.9	28.1	13.6	1.8
40歳～	—	96	—	23	28	30	14	1	24.0	29.2	31.3	14.6	1.0
合計	6,422	2,317	36.1	634	657	671	315	40	27.4	28.4	29.0	13.6	1.7

（CPIコード；0：健全，1：歯肉出血，2：歯石，3：浅いポケット，4：深いポケット）

表5-3 妊婦歯科健診状況（歯周疾患有病部位）

（平成26年度）

区分 年齢	歯周疾患の状況（CPI）										治療必要者率(%)		
	コード別部位数					一人平均部位数					要保健 指導	要歯石 除去	要専門 処置
	0	1	2	3	4	0	1	2	3	4			
～19歳	32	16	7	5	0	3.2	1.6	0.7	0.5	0.0	80.0	70.0	0.0
20～29歳	2,767	1,350	453	229	17	3.4	1.7	0.6	0.3	0.0	74.5	45.2	1.7
30～39歳	5,141	2,129	743	391	36	3.7	1.5	0.5	0.3	0.0	71.3	43.4	1.8
40歳～	330	169	50	25	2	3.4	1.8	0.5	0.3	0.0	76.0	46.9	1.0
合計	8,270	3,664	1,253	650	55	3.6	1.6	0.5	0.3	0.0	72.6	44.3	1.7

表5-4 歯科健康教育・相談

（平成26年度）

	回数(回)	受講者数(人)
安産教室	41	470
親子歯科健康教育	38	603
育児相談(歯科相談)	80	517
成人歯科健康教育	33	679
成人歯科健康相談	12	38
歯の健康フェア	2	4,900

表5-5 成人歯科健診受診状況

（平成26年度）

区分 対象	年齢	対象者数 (人)	受診者数 (人)	判定区分			受診率 (%)	判定区分			要精検・要医療の内容				
				異常 なし (人)	要指導 (人)	要精検・ 要医療 (人)		異常 なし (%)	要指導 (%)	要精検・ 要医療 (%)	歯石 除去 (人)	歯周 治療 (人)	むし歯 治療 (人)	補綴 処置 (人)	その他 (人)
男	40歳	6,161	284	6	3	275	4.6	2.1	1.1	96.8	95	171	141	7	151
	50歳	5,251	193	2	3	188	3.7	1.0	1.6	97.4	55	126	74	20	125
	60歳	5,441	282	5	5	272	5.2	1.8	1.8	96.5	59	197	126	38	165
	70歳	4,388	332	7	8	317	7.6	2.1	2.4	95.5	63	238	126	79	215
	小計	21,241	1,091	20	19	1,052	5.1	1.8	1.7	96.4	272	732	467	144	656
女	40歳	6,226	613	19	12	582	9.8	3.1	2.0	94.9	238	299	243	18	376
	50歳	5,265	434	12	10	412	8.2	2.8	2.3	94.9	161	236	161	26	266
	60歳	5,497	533	10	19	504	9.7	1.9	3.6	94.6	134	345	189	66	328
	70歳	4,732	425	10	11	404	9.0	2.4	2.6	95.1	93	280	140	67	254
	小計	21,720	2,005	51	52	1,902	9.2	2.5	2.6	94.9	626	1,160	733	177	1,224
合計		42,961	3,096	71	71	2,954	7.2	2.3	2.3	95.4	898	1,892	1,200	321	1,880

6. 障がい者要介護者歯科保健事業利用状況

表6-1 訪問歯科健診・診療事業実施状況 (平成26年度)

訪問依頼者数(人)								歯科健診回数
～39歳	40歳代	50歳代	60歳代	70歳代	80歳代	90歳～	計	
1	0	4	10	97	3	0	115	115

表6-2 健診・指導後の歯科診療の内容(重複回答あり) (平成26年度)

義歯の修理調整・義歯の新製	抜歯等外科的処置	歯髄処置	冠橋義歯充填	歯石除去	その他
73	10	4	25	30	25

単位：件

図6-3 口腔清掃の総合的な評価 (平成26年度)

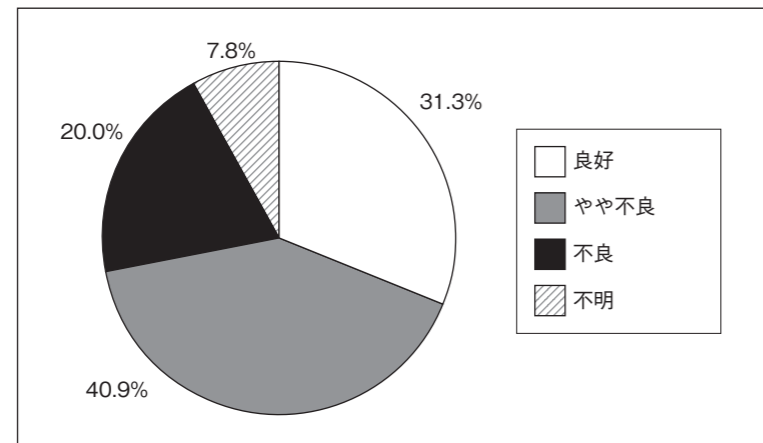
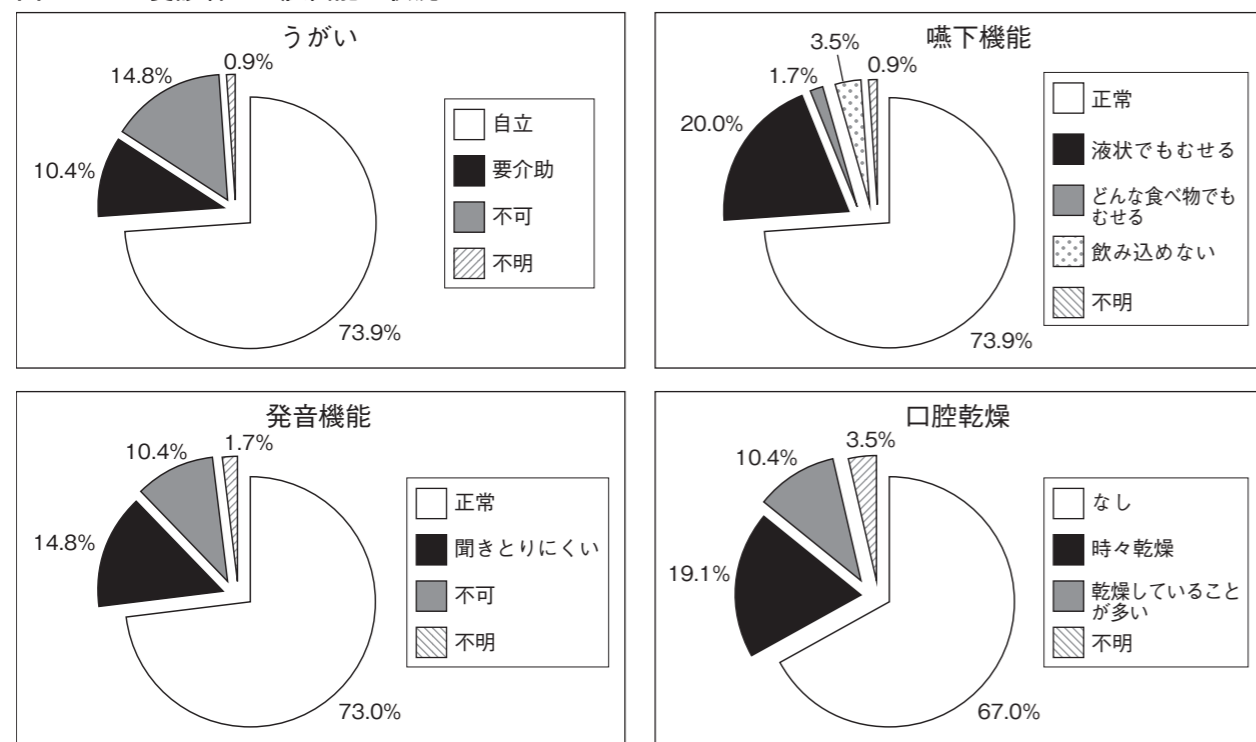


図6-4 受診者の口腔機能の状況 (平成26年度)



3) 国及び県の歯科疾患状況

1. 平成23年厚生労働省歯科疾患実態調査

表7-1 乳歯むし歯有病状況 (平成23年)

年齢(歳)	有病者率(%)	未処置歯保有者率(%)	処置完了者率(%)
1	—	—	—
2	7.5	7.5	—
3	25.0	25.0	—
4	34.8	23.9	10.9
5	50.0	46.7	3.3
6	42.1	23.7	18.4
7	55.6	33.3	22.2
8	69.2	28.8	40.4
9	46.7	26.7	20.0
10	52.1	27.1	25.0
11	26.3	5.3	21.1
12	27.0	13.5	13.5
13	14.3	7.1	7.1
14	—	—	—

※歯科疾患実態調査結果より算出

表7-2 永久歯むし歯有病状況 (平成23年)

年齢(歳)	有病者率(%)	未処置保有者率(%)	処置完了者率(%)	一人平均値			
				DMF歯数	D歯数	M歯数	F歯数
5～9	10.4	3.3	7.1	0.2	0.1	0.0	0.1
10～14	34.7	9.4	19.4	1.0	0.3	0.0	0.7
15～19	63.7	10.6	24.8	3.2	1.2	0.0	2.0
20～24	89.9	6.7	46.1	5.9	1.0	0.1	4.7
25～29	95.1	3.3	52.5	8.5	1.1	0.2	7.2
30～34	96.9	1.0	56.0	10.7	1.1	0.4	9.2
35～39	98.2	0.4	60.9	11.9	0.9	0.5	10.6
40～44	99.6	0.9	66.1	12.7	1.0	0.9	10.8
45～49	98.6	1.4	61.9	15.2	1.0	1.5	12.6
50～54	99.6	1.2	65.4	16.2	0.8	2.6	12.7
55～59	99.0	2.4	63.3	17.5	1.1	4.1	12.3
60～64	96.6	1.8	60.2	18.1	1.0	5.9	11.2
65～69	95.4	1.8	59.7	18.9	1.0	7.2	10.7
70～74	88.7	3.6	51.8	21.1	1.0	11.0	9.1
75～79	87.9	3.8	49.7	22.9	0.9	12.7	9.3
80～84	78.2	5.3	37.3	24.2	1.3	16.1	6.8
85～	65.1	5.7	37.7	26.5	0.9	19.7	5.9

(「DMF」：永久歯列のう蝕経験の総数, 「D」：未処置, 「M」：喪失歯, 「F」：処置歯)

2. 平成26年度文部科学省学校保健統計調査

表8 12歳児永久歯の1人当たり平均むし歯等数(本) (平成26年度)

区分	計	喪失歯数	むし歯(う蝕)		
			計	処置歯数	未処置歯数
計	1.00	0.02	0.99	0.64	0.35
男	0.92	0.02	0.90	0.57	0.33
女	1.09	0.02	1.07	0.70	0.37

3. 平成25年度厚生労働省医政局歯科保健課調査

表9-1 政令市1歳6か月児歯科健診結果 (平成25年度)
※むし歯有病者率が低い順

順位	政令市	むし歯有病率(%)	一人平均むし歯数(本)
1	西宮市	0.82	0.02
2	名古屋市	0.98	0.03
3	船橋市	1.03	0.03
4	京都市	1.05	0.03
5	岡山市	1.07	0.03
6	岐阜市	1.09	0.04
7	豊中市	1.10	0.04
8	四日市市	1.14	0.03
9	川崎市	1.18	0.03
10	高槻市	1.18	0.03
11	盛岡市	1.32	0.04
12	宇都宮市	1.34	0.04
13	高崎市	1.37	0.03
14	枚方市	1.40	0.04
15	豊田市	1.41	0.04
16	藤沢市	1.41	0.04
17	尼崎市	1.43	0.04
18	東大阪市	1.52	0.05
19	金沢市	1.52	0.04
20	奈良市	1.52	0.04
21	福山市	1.56	0.04
22	浜松市	1.58	0.04
23	堺市	1.59	0.05
24	広島市	1.60	0.04
25	倉敷市	1.60	0.05
26	町田市	1.61	0.04
27	呉市	1.62	0.05
28	川崎市	1.63	0.04
29	静岡市	1.65	0.04
30	新潟市	1.67	0.04
31	神戸市	1.72	0.05
32	佐世保市	1.73	0.05
33	前橋市	1.75	0.05
34	松山市	1.84	0.05
35	八王子市	1.84	0.05
36	高松市	1.86	0.05
37	さいたま市	1.86	0.06
38	大分市	1.88	0.05
39	横浜市	1.92	0.06
40	富山市	1.99	0.05
41	高知市	1.99	0.07
42	和歌山市	2.05	0.05
43	豊橋市	2.06	0.07
44	長野市	2.10	0.06
45	いわき市	2.10	0.06
46	大阪市	2.16	0.06
47	岡崎市	2.16	0.07
48	大津市	2.21	0.05
49	宮崎市	2.26	0.07
50	青森市	2.32	0.06
51	下関市	2.37	0.07
52	相模原市	2.37	0.06
53	福岡市	2.38	0.06
54	札幌市	2.40	0.08
55	長崎市	2.42	0.07
56	小樽市	2.44	0.06
57	姫路市	2.47	0.07
58	那覇市	2.51	0.08
59	旭川市	2.54	0.08
60	柏市	2.55	0.08
61	千葉市	2.60	0.07
62	仙台市	2.64	0.07
63	秋田市	2.71	0.07
64	横須賀市	2.78	0.08
65	鹿児島市	2.97	0.08
66	熊本市	3.31	0.10
67	郡山市	3.40	0.11
68	久留米市	3.45	0.17
69	大牟田市	4.32	0.12
70	函館市	4.88	0.15
71	北九州市	6.64	0.18
	政令市	1.95	0.06
	全国平均	1.91	0.05

表9-2 政令市3歳児歯科健診結果 (平成25年度)
※むし歯有病者率が低い順

順位	政令市	むし歯有病率(%)	一人平均むし歯数(本)
1	川崎市	9.83	0.32
2	岐阜市	10.14	0.33
3	名古屋市	10.18	0.35
4	金沢市	11.78	0.36
5	浜松市	11.93	0.36
6	船橋市	12.12	0.37
7	豊田市	12.33	0.45
8	西宮市	12.65	0.41
9	町田市	12.76	0.44
10	新潟市	13.23	0.43
11	広島市	13.36	0.40
12	横浜市	14.01	0.44
13	神戸市	14.18	0.50
14	静岡市	14.25	0.47
15	四日市市	14.51	0.58
16	京都市	14.64	0.45
17	藤沢市	14.67	0.47
18	八王子市	14.75	0.51
19	尼崎市	14.76	0.50
20	長野市	14.84	0.44
21	高崎市	14.87	0.46
22	枚方市	14.90	0.48
23	福山市	15.12	0.45
24	川崎市	15.17	0.50
25	高知市	15.36	0.53
26	さいたま市	15.45	0.54
27	旭川市	15.54	0.56
28	宇都宮市	16.26	0.60
29	高槻市	16.42	0.61
30	福岡市	16.54	0.48
31	豊中市	16.74	0.53
32	前橋市	16.77	0.63
33	相模原市	16.84	0.57
34	姫路市	16.97	0.62
35	柏市	17.26	0.56
36	大津市	17.70	0.63
37	倉敷市	17.82	0.58
38	岡崎市	18.05	0.71
39	札幌市	18.08	0.66
40	大阪市	18.94	0.67
41	久留米市	19.00	0.71
42	千葉市	19.10	0.63
43	岡山市	19.30	0.66
44	下関市	19.63	0.77
45	堺市	19.69	0.70
46	奈良市	19.87	0.70
47	東大阪市	19.96	0.79
48	宮崎市	20.07	0.75
49	大分市	20.37	0.71
50	鹿児島市	20.46	0.75
51	呉市	20.50	0.71
52	盛岡市	20.62	0.77
53	小樽市	20.72	0.78
54	豊橋市	20.77	0.76
55	富山市	20.82	0.71
56	佐世保市	21.14	0.74
57	松山市	21.15	0.74
58	横須賀市	21.28	0.83
59	函館市	21.53	0.83
60	仙台市	22.15	0.81
61	高松市	22.42	0.75
62	青森市	22.55	0.78
63	大牟田市	22.59	0.87
64	いわき市	23.27	0.91
65	長崎市	23.62	0.87
66	和歌山市	23.84	0.91
67	秋田市	24.02	0.85
68	郡山市	25.87	1.10
69	熊本市	26.33	1.00
70	北九州市	27.06	1.07
71	那覇市	28.95	1.08
	政令市	16.71	0.58
	全国平均	17.91	0.63

4. 平成26年度新潟県小児むし歯有病状況

表10-1 保育所・幼稚園における乳歯むし歯有病状況 (平成26年度)

年齢	区分	受診者数(人)	むし歯有病者率(%)	一人平均むし歯数(本)	治療歯率(%)
年少組(3歳児)		17,377	16.0	0.58	22.1
		17,544	25.8	1.05	37.1
		18,177	35.0	1.59	49.6
全学年		53,098	25.8	1.08	40.8

表10-2 小・中学校および高等学校における歯科疾患の状況 (平成26年度)

学年	区分	受診者数(人)	むし歯有病者率(%)	一人平均むし歯数(本)	処置歯率(%)	CO所有者率(%)	一人平均CO数(本)	GO者率(%)	G者率(%)
小学校	1年	18,665	1.5	0.02	50.6	2.6	0.04	3.7	0.6
	2年	19,099	3.5	0.05	54.4	6.0	0.10	7.9	1.2
	3年	18,566	6.3	0.11	59.0	7.7	0.13	10.9	1.8
	4年	19,326	10.1	0.18	65.2	9.2	0.16	11.5	1.9
	5年	19,855	13.6	0.25	69.7	10.0	0.18	12.7	2.2
	6年	19,833	15.6	0.33	70.5	11.4	0.21	12.2	2.6
	全学年	115,344	8.6	0.16	66.7	7.9	0.14	9.9	1.7
中学校	1年	21,114	21.7	0.48	72.2	15.1	0.30	16.0	2.9
	2年	21,039	27.3	0.69	74.2	17.5	0.39	16.6	3.1
	3年	21,277	32.0	0.89	75.8	19.3	0.46	17.8	3.4
	全学年	63,430	27.0	0.69	74.4	17.3	0.38	16.8	3.1
高等学校	1年	20,833	35.5	1.06	75.4	-	-	18.7	3.8
	2年	19,979	40.6	1.37	76.2	-	-	19.8	4.1
	3年	20,075	45.9	1.70	76.5	-	-	19.1	4.3
	全学年	60,887	40.6	1.37	76.1	-	-	19.2	4.1

注1) 受診者数は、新潟県児童福祉施設の設備及び運営に関する基準を定める条例第16条、新潟市児童福祉施設の設備及び運営の基準に関する条例第16条(保育所)、学校保健安全法第13条(幼稚園・小学校・中学校・高等学校・中等教育学校・特別支援学校)に基づく定期歯科健診を受けた者の数である。

注2) 園児は乳歯の状況、児童・生徒は永久歯の状況である。

注3) 高校については、定時制及び通信制を除く数値である。

注4) CO: 要観察歯(主に、初期のむし歯が疑われる歯を示す。フッ化物利用やシーラントなどにより、むし歯の発生や進行を防ぐことが可能である。なお、統計処理する際には、むし歯数には含めない。)

注5) GO: 歯肉の状態が要観察(歯肉の状態が区分1)

注6) G: 歯肉の状態が要精検(歯肉の状態が区分2)

4 新潟市の歯科保健のあゆみ

年度		年表
和暦	西暦	
昭和38	1963	3歳児健康診査事業開始（含む歯科健診）
		妊婦歯科健診事業開始
45	1970	フッ素塗布事業を集団形式で開始
52	1977	1歳6か月児健康診査事業開始（含む歯科健診）
62	1987	歯科健康教育開始
		歯科健康相談開始
平成5	1993	新潟市生涯歯科保健計画開始（～平成12年度）・新潟市歯科保健推進会議設置
6	1994	1歳誕生歯科健診開始
7	1995	1歳6か月児健康診査事業にフッ素塗布を併設
		新潟県在宅障害者歯科保健推進事業 （平成14年に「新潟県障害児・者歯科保健推進事業」に事業名称変更）
8	1996	中核市に移行
10	1998	在宅寝たきり者訪問口腔衛生指導開始
11	1999	3歳児健康診査事業にフッ素塗布を併設
13	2001	新潟市生涯歯科保健計画（第二次）開始（～平成18年度）
14	2002	成人歯科健診開始（対象年齢：40歳、50歳）
15	2003	新潟市障害者要介護者歯科保健事業開始（～平成26年度）
17	2005	成人歯科健診の対象年齢を拡大（対象年齢：40歳、50歳、60歳、70歳）
		フッ素塗布事業に個別形式を追加
19	2007	政令指定都市に移行
		新潟市生涯歯科保健計画（第三次）開始（～平成25年度）
20	2008	新潟市口腔保健福祉センター条例制定
21	2009	新潟市口腔保健福祉センター開設
		親子歯科健康教育開始
23	2011	1歳誕生歯科健診にブックスタート併設
26	2014	新潟市生涯歯科保健計画（第四次）開始