

# 北 区役所 だより

自然・活力・安らぎにあふれるまち 一住みたくなるまち 北区

令和元年（2019年）5月19日号 毎月第1・3日曜日発行 Vol.291

編集・発行 新潟市北区役所地域総務課

〒950-3393 新潟市北区葛塚3197番地 ☎025-387-1000(代表) ☎025-387-1020  
ホームページ <http://www.city.niigata.lg.jp/kita/> 電子メール [chiikisomu.n@city.niigata.lg.jp](mailto:chiikisomu.n@city.niigata.lg.jp)

北区 人口 74,125人(+12) 男 36,215人(-9) 女 37,910人(+21) 世帯数 29,145世帯(+66) ※平成31年4月末現在 カッコ内は前月比 住民基本台帳から

## 北区は県内有数の トマト王国!

北区は県内でも有数のトマト産地です。豊栄地区と濁川地区を合わせた出荷量は、なんと約720トン（平成30年度）。これは約18万人分の年間トマト消費量にあたり、まさに北区は「トマト王国」です。5～6月頃に旬を迎えるトマトの魅力や取り組みを紹介します。

問い合わせ 産業振興課農業振興グループ (☎025-387-1365)

### 農協の若手営農指導員から一言!

濁川地区の出荷は  
5月1日から始まりました。  
トマトのピーク到来です!



武田さん (JA新潟市 北部営農センター)



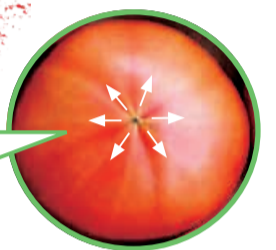
豊栄地区では4月26日から出荷しています。  
冷やしてそのまま食べるのがおすすめです!



渡辺さん (JA新潟市 葛塚営農センター)

### おいしいトマトの見分け方 教えちゃいます!

トマトのおしりの方を見て、白い筋が放射状に伸びているもの、星形に筋が入っているものほどおいしいです。お買い求めの際に、ぜひチェックしてみてください。



### 北区が誇る大玉系トマト「桃太郎」・「麗容」



新潟市では昭和30年代から施設栽培によるトマト生産が盛んに行われており、中でも北区は県内有数の出荷量を誇ります。

豊栄地区では主に「桃太郎」という品種が栽培されており、バランスの取れた甘さと酸味が特徴です。濁川地区では主に「麗容」という品種が栽培され、より甘くよりおいしくなるように栽培方法を工夫しているところが特徴です。

いずれも農業や化学肥料の使用を減らし、安心・安全なトマト作りを追求しています。また、両品種とも大玉系トマトとして「新潟市食と花の銘産品」に指定されています。



### ICT化で図る担い手対策

北区においても少子高齢化などに伴う担い手不足が深刻化しており、「特色ある区づくり事業」として平成30年度から「次世代農業推進事業」を進めています。これは、トマトをはじめとした施設園芸の生産現場にICTなどの新技術を取り入れることで、農作業にかかる手間を省き、育てる知識や情報を共有することで、もうかる農業の実現と担い手の確保を図るものです。

この事業では、有識者による会議で検討を進めており、令和2年度までの3年間にわたって取り組みます。



#### 平成30年度 有識者会議の委員

- 新潟食料農業大学
- 新潟農業普及指導センター
- JA新潟市
- (農)濁川生産組合
- (株)曾我農園
- (株)ベジ・アビオ
- 三ッ森ハウス組合
- 北区役所産業振興課

### パンフレットを配布中!

北区のトマトをPRするため、パンフレットを作成しました。

区内の公共施設やJA新潟市の施設、区内の直売所などで配布しています。

生産者の思いが詰まったパンフレットをぜひご覧ください。



### 毎年恒例の収穫体験を開催!



例年大人気の収穫体験イベントを今年も太田地区で開催します。

申し込み方法など、詳細は本日発行の市報にいた別冊「情報ひろば」をご覧ください。



### 【ちょっと気になる】ICTって何?

インフォメーション、コミュニケーション、テクノロジーの英単語から頭文字を組み合わせたものです。情報通信技術と表され、パソコンやスマートフォンなどを使って、人同士のつながりを助ける方法のこと。Eメールやインターネットなどの普及により、情報のやりとりが簡単になっています。

#### 商品の注文で例えると...

直接店頭で / はがきなど郵便で / 電話やファクスで / ウェブサイトで(ネットショッピング)

低 ICTの度合い 高



# ふるさと自然と文化

## 北区郷土博物館所蔵作品展 「人間はどこにいる?」

福島潟を中心として豊かな自然に恵まれた豊栄地区では、写生や水彩画の制作がさかんに行われてきました。こうした地域の背景を反映して、豊栄市博物館を前身とする当館には、自然を描いた作品が数多く収蔵されています。

それに対して、人間を主題として取り組んだ作品の数は多くはありません。しかし風景画に人間が登場しないからといって、その世界が人間と無関係だということではありません。そこに人間の存在や暮らしを見出すことのできる作品も多くみられます。「人間を描かない」という意図によって、作者の人間への関心が逆に浮かび上がってくる作品もあります。また、人間を主題とした作品においても、作者の意図やメッセージは多様に表現され、決して一様ではありません。

この展覧会では、9人の作家による12点の作品を展示し、それらの作品世界を通して「人間」の存在とそのありようを見つめる機会とします。

出品作品から2点を紹介します。

羽田信彌は、農民や労働者の困窮生活と彼らの闘争を題材とした版画を通して、日本の近代化が生み出した社会の矛盾を示しました。しかしこの母子像(右)において作者の意図はそのこと以上に、労働する母親の大きなポリウレムのなかに母子の生のすべてを包含させることにあったように思います。

齋藤満栄が描き出した「ドーム」(左)では、そこに描かれた来訪者たちの姿が、風化したドームの外壁と溶け合っており、その時そこにいた人間の存在の痕跡や気配を私たちに感じさせます。



齋藤満栄「ドーム」(2006)



羽田信彌「乳も出ない」(1970)

### 健康増進普及講習会

健康福祉課健康増進係 ☎387-1340

バランスの取れた食事や簡単な運動で健康づくりを始めませんか?

テーマ ちょいしおで寿命延伸 野菜たっぷりメニュー

回 6月24日(月)午前10時~午後1時

場 早通コミュニティセンター

内容 健康についての講話、簡単な運動、調理実習

先着20人 料400円

持ち物 エプロン、三角巾、筆記用具

回 6月12日(水)までに食生活改善推進委員 竹村 ☎386-1798



■所蔵作品展 「人間はどこにいる?」  
出品作家 上田桑鳩、齋藤満栄、高野常与志、高橋清富、岡惣一郎、長沢明、羽田信彌、本間公司、味方海山  
回 6月1日(土)~7月15日(祝)午前9時~午後5時(月曜休館)  
問 同館 ☎386-11081  
\*学芸員による作品鑑賞会  
6月9日・30日、7月14日(日) 曜全3回(午後1時半~2時半) 問 当日直接会場

北区郷土博物館  
学芸員 神田 直子

いる?」を手がかりに、作品・作者との対話を深め、美術作品の表現を一層深く味わってください。

### みなさんの健康のために(6月)

健康福祉課健康増進係 ☎387-1340

#### 育児相談

6月	会場	受付時間
19日(水)	豊栄健康センター	午前9時半~11時
25日(火)	北地域保健福祉センター	午前9時半~11時

内容 身体計測、栄養相談、計測のみも可

対象 乳幼児と保護者

持ち物 母子健康手帳

問 当日直接会場

#### 離乳食講習会

##### はじめての離乳食

場 豊栄健康センター

回 6月7日(金)午後1時半~3時(受付開始午後1時15分)

#### 離乳食の始め方

内容 生後5カ月頃の乳児の保育者先着20人

回 5月22日(水)から6月5日(水)までに市役所コールセンター ☎243-4894

#### ステップ離乳食

場 豊栄健康センター

回 6月7日(金)午前10時~11時半(受付開始午前9時45分)

内容 2回食、3回食への進め方

対象 生後6カ月以降で2回食・3回食に進もうとしている乳児の保育者先着25人

回 5月22日(水)から6月5日(水)までに市役所コールセンター ☎243-4894

#### 《その他》

■ 股関節検診・母体保護相談、1歳誕生歯科健診、1歳6カ月児健診、3歳児健診(3歳6カ月頃に実施)は該当者に個別案内をしています。

■ 1歳誕生歯科健診時に、同会場で「ブックスタート」(初めての絵本体験)を実施します。

■ はじめての離乳食は偶数月は豊栄健康センター、奇数月は北地域保健福祉センターで実施します。



#### 健康相談(栄養相談あり)

内容 保健師・栄養士による個別相談

健康診断の結果記録票のある人は持参してください。

予約者優先になります。予約がなくても相談できますが、お待ちいただく場合があります。

6月	会場	時間	申し込み
11日(火)	北地域保健福祉センター	午後1時半~3時	北地域保健福祉センター ☎387-1781
26日(水)	豊栄健康センター		健康福祉課地域保健福祉担当 ☎387-1345

#### メタボ予防運動講座(予約制)

内容 運動の習慣化を目的とした講話や実技

対象 他の運動教室、運動サークルなどに参加していない人

6月	会場	時間	申し込み
11日(火)	北地区公民館	午後1時半~3時 (受付開始午後1時15分)	北地域保健福祉センター ☎387-1781
26日(水)	豊栄健康センター		健康福祉課地域保健福祉担当 ☎387-1345

※ほか参加条件あり。申し込み時に確認してください。

### ごさはなレポート

#### 回を重ねて40回目の大作戦

4月13日(土)に、40回目となる福島潟クリーン作戦が行われました。

貴重な自然環境を保全するため、福島潟環境保全対策推進協議会の呼びかけで毎年行われ、近隣自治体や各種団体などからボランティアおよそ700人が集まりました。

快晴に恵まれ、厚着では汗ばむ陽気のもと、さまざまなごみを拾い集めた結果、その総量はおよそ1.6トンでした。また、作戦中の散策はウォーキング代わりにもあり、約5,000歩を稼ぐいい運動となりました。



桜並木を歩く参加者



潟の中もきれいに

#### いつもとは少し違う 非日常的な気分を

4月14日(日)に「ダイヤモンド・プリンセス」(約11万トン)が、4月30日(祝)には新潟港に寄港したクルーズ船の中で過去最大となった「クワンタム・オブ・ザ・シーズ」(約16万トン)が新潟東港に初寄港しました。

寄港当日の岸壁では、出迎えをする人や普段はあまり見ることでできない大型客船を近くで見ようと訪れた人などでにぎわいました。乗客は出迎えに笑顔で手を振り、新潟駅に向かうバスや県内の観光地を回るツアーバスに乗り込んでいきました。

「ダイヤモンド・プリンセス」は、11月15日(金)にも同港に寄港予定です。



ダイヤモンド・プリンセス



クワンタム・オブ・ザ・シーズ

《広告欄》広告掲載の申し込みは地域総務課 ☎387-1175 1 枠(3.9cm×7.9cm) 1 回7,000円(税込)

北区・区バス昼の便を増便中! 詳しくはこちら



問 地域総務課 ☎387-11155



# おしらせ版

回=日時 場=会場  
 内=内容 人=対象・定員  
 ￥=参加費(記載のないものは無料)  
 申=申し込み 問=問い合わせ

## 🍀 チョイトレ参加者募集 スルンとほぐす、肩甲骨ストレッチ

肩甲骨は肩の土台となる役割を担い、他の部位とも連動しています。肩甲骨の機能が崩れ正しい位置に収まらなると、スムーズに腕が動かさなくなり、肩こりや頭痛などの原因にもなります。肩甲骨の動きや位置を学びながら、その機能を整えていきます。  
 回 6月8日(土) 午後2時～3時半 場 豊栄総合体育館 人 先着18人  
 ￥ 500円 申 ハピスカとよさか (☎386-7522) ※祝日を除く月曜休館

## 🌐 お知らせ

### 6月の行政相談会

回 場  
 ・5日(水) 午前10時～正午 北区役所  
 ・20日(木) 午前10時～正午 北出張所  
 相談員 行政相談委員  
 問 区民生活課 (☎387-1255)

### 6月のさわやかなんでも相談所(無料)

場 豊栄さわやか老人福祉センター  
 問 同相談所 (☎386-0745) 午前10時～午後3時

- 一般相談  
 回 月・水・金 午前10時～午後3時  
 ※5日(水)は人権相談を実施
- 身体障がい者相談  
 回 13日(木) 午前10時～午後0時半  
 相談員 身体障がい者相談員
- カウンセリング相談(要予約)  
 回 13日(木) 午後1時～4時  
 相談員 カウンセラー
- 弁護士法律相談(要予約)  
 回 4日・18日(火) 午後1時15分～4時15分
- 司法書士法律相談(要予約)  
 回 11日・25日(火) 午後1時45分～4時45分
- 傾聴相談  
 回 6日(木) 午前10時～午後3時

### 住宅用火災警報器は設置済みですか？

住宅用火災警報器は全ての住宅に設置が必要です。火災で亡くなる人の多くは、煙を吸い込んだことによる一酸化炭素中毒によるものです。住宅用火災警報器は煙をいち早く感知し、火災であることを知らせ、逃げ遅れを防ぎます。まだ設置してないご家庭は、早急に設置しましょう。  
**定期的な点検と早めの交換を**  
 有事の際に住宅用火災警報器が正しく作動するために、定期的な点検が必要です。また、設置から10年を目安に住宅用火災警報器を交換しましょう。  
 問 北消防署市民安全課予防調査係 (☎387-0119)

### 親支援プログラム[Nobody's Perfect]

回 6月5日～7月10日(水曜全6回) 午前10時～正午  
 場 北区文化会館  
 人 0～5歳児の保護者先着12人  
 ※保育あり(要事前申し込み)  
 問 5月29日(水)までに健康福祉課児童福祉係 (☎387-1335)

### 自動車税(県税)の納期限は5月31日(金)です

自動車税は、金融機関やコンビニエンスストア、地域振興局県税窓口で納付できます。また、インターネットを利用してクレジットカードで納めることもできます。納期内の納付をお願いします。  
 問 新潟地域振興局県税部 (☎273-3116)

## 📖 図書館

**わくわく読書会**  
 テーマ作品「ごんぎつね」(新美南吉)

## 👤 催し・募集

### 光晴学校給食センター 臨時調理員募集

募集人員 1人  
 業務内容 調理等学校給食全般  
 勤務条件 調理業務経験者を優遇  
 雇用期間 7月26日(金)まで(状況により再任あり)  
 勤務時間 平日の午前9時～午後3時半(休憩1時間含む)  
 賃金 時給905円  
 その他 交通費支給(上限あり)、雇用保険・労災保険加入  
 問 保健給食課で随時受付、後日面接あり  
 ※問い合わせは午前8時半～午後5時15分(土日祝日を除く)  
 問 同課 (☎226-3209)

### 島見浜海水浴場 監視員募集

勤務日時 7月13日(土)～8月18日(日) 午前9時～午後5時45分  
 ※土日祝日勤務あり  
 日給 6,650円  
 募集人員 8人  
 問 6月3日(月)までに産業振興課 (☎387-1356)へ電話のうえ、顔写真を貼った市販の履歴書を直接同課へ持参

### ようこそ学習室へ

学習室を個人で利用できます。利用の際は、事務室にお立ち寄りください。  
 回 毎日午前9時～午後5時半  
 ※第4日曜休館  
 場 北地区公民館  
 人 小学生以上  
 問 当日直接同館  
 問 同館 (☎387-1761)



### 防犯漫談

県防犯アドバイザーの中野小路たかまろさんが新潟弁で防犯漫談を語ります。  
 回 5月30日(木) 午後1時半～2時半  
 場 豊栄地区公民館  
 人 先着100人  
 問 5月29日(水)までに同館 (☎387-2014)

### 剣道体験会

回 6月1日(土) 午前9時～正午  
 ※上記の時間帯で出入り自由  
 場 豊栄武道館  
 問 当日直接会場  
 問 豊栄剣士会 小柳 (☎090-6421-6872)

### 水辺ACTION IN 福島潟

回 6月1日(土) 午前10時～11時半  
 場 水の駅「ビュー福島潟」  
 人 準絶滅危惧種サワオグルマの種まきなど  
 人 先着150人  
 問 UX新潟テレビ21のホームページまたは電話で Team ECO事務局 (☎223-8633)  
 問 同事務局



### 健康ストレッチ体操とノルディックウォーキング

中高年や初心者向けです。  
 回 6月10日(月) 午前9時半～11時半  
 場 菱風荘  
 人 先着10人  
 ￥ 700円(ボールレンタル代含む)  
 問 菱風荘 (☎388-5314)

### 豊栄児童センター

問 同センター (☎384-1520)  
 ■ 0ちゃんデー 親子ふれあい遊び  
 回 5月27日(月) 午前10時半～10時45分  
 人 乳児親子  
 問 当日直接会場  
 ■ 笹だんご作り  
 回 6月15日(土) 午前9時半～正午  
 人 幼児親子、18歳未満先着15組  
 ￥ 300円  
 問 6月1日(土)から11日(火)までに同センター

### 南浜ミニ朝市

回 5月26日(日) 午前7時半～  
 ※売り切れ次第終了します  
 場 南浜船だまり(島見町)  
 人 地元で漁獲された鮮魚類の販売  
 問 新潟漁業協同組合南浜支所 神田 (☎250-1127)

## 🏆 スポーツ

### 遊水館 親子でワクワク♡プール教室

回 6月30日(日) 午前8時半～10時  
 人 満1歳～3歳児と保護者先着20組  
 持ち物 水着、水泳帽子、バスタオル  
 ※入館料、ロッカー代が必要  
 問 直接または電話で同館 (☎384-1211)  
 ※祝日を除く月曜休館

## 川柳 senryu

恋の夜楔打ち込むロゼワイン  
 生命の彩り豊か春うらら  
 お誘いの電話が欲しい春よ春  
 ふきのとうとう菜の力春ご膳  
 握手する春はいつ来る北の拉致

仲山 品田 木村はじめ(太田甲) 磯辺富士子(東栄町) 佐藤良佐句(早通北)  
 實嘉 澄子(平林)

このコーナーでは、皆さんからの短歌、俳句、川柳を募集しています。  
 市民文芸の応募先  
 〒950-3393(住所不要) 北区役所地域総務課  
 ※住所・氏名・電話番号を明記してください。掲載作品は区バス内にも掲示されます。

### 下山スポーツセンター(東区下山) 体力測定

回 6月4日(火)・15日(土)・18日(火)・29日(土) 午後2時～4時  
 人 トレーニングメニューの作成  
 人 15歳以上(中学生を除く)先着2人  
 ￥ 利用料一般250円、65歳以上100円  
 問 各開催日の2日前までに同センター (☎272-7677)

## 一休さん ～濁川公園まで歩こう！遊ぼう！～

北地区公民館から濁川公園までお弁当を持って歩いていこう！芝生の上で大学生といっぱい遊ぼう！帰りはバスで戻ります。

※雨天の場合、北地区公民館で「大学生と遊ぼう！」を行い、昼食後、午後1時解散

回 6月15日(土) 午前9時半～午後3時  
 場 同園(集合解散場所は同館)  
 人 北区在住の小学生 先着30人  
 問 5月19日(日) 午前9時から直接同館または市ホームページ「かんだん申し込み」  
 問 同館 (☎387-1761)



## 五十嵐尚子&宮嶋明香 ソプラノコンサート

心のうた ふるさとのうた ～世界の名曲～



6月16日(日) 開演 午後2時

一般2,000円 高校生以下1,000円  
 ペア券3,000円(当日500円増) [全席自由]  
 未就学児入場不可(託児あり。要予約・有料)

【プログラム】  
 小さな空 アヴェ・マリア 雨ふりお月 ほか



五十嵐尚子(ソプラノ) / 宮嶋明香(ソプラノ) / 斉藤晴海(ピアノ)

(広告欄) 広告掲載の申し込みは地域総務課 (☎387-1175) 1 枠(3.9cm×7.9cm) 1 回7,000円(税込)

北区公式フェイスブック「オニバスマン」のごきはなちゃん」で、北区の写真映えスポットなどを配信中