

令和4年度 区長と語る会 所管割当表

地区 岡方地区

区分	番号	要望等	所管課	関連質問
協議	1-1	令和3年11月25日開催の「新潟中央環状道路の説明会」後の道路整備の進捗状況と「長戸・大瀬柳工区」から「大阿賀橋」までの間の整備計画（地元説明会の開催日程等）について	建設課	有 R3同様
協議	1-5	阿賀野川堤外地の排水路護岸の整備について	産業振興課	
協議	1-6	胡桃山排水機場脇堤防市道の車両落下防止設備整備について	建設課	
協議	1-9	岡方コミュニティセンターの施設改善について	地域総務課	
要望	2-11	主要地方道新潟・安田線の森下、高森地内の急カーブ道路部分拡幅工事の継続要望について	建設課	有 R3同様
以下、 書面回答	協議	洪水ハザードマップ等での避難所運営組織制の強化・充実に係る支援(研修会開催等)について	地域総務課	有 R3同様
	協議	稲架木と花の岡方街道の整備について	建設課	有 R3同様
	協議	岡方地域の除雪体制の整備改善について	建設課	有 R3同様
	協議	阿賀野川の堤防の裏法面に集落案内標識の設置について	地域総務課	有 R1同様
	協議	防災士の地域活動に対し手当等の補助事業制度の整備について	地域総務課	有 R3同様
	協議	市道(豊栄2-4 2 4号線)への出入口口注意喚起について	建設課 区民生活課	有 R3同様
	要望	大瀬柳の信号機付近に車両の速度を抑制する表示の設置について	区民生活課	有 R3同様
	要望	大瀬柳の信号付近に子どもの待機位置が分かるような表示について	区民生活課	有 R3同様
	要望	市道(豊栄2-4 2 4号線)大瀬柳地内の信号機設置について	区民生活課	有 R3同様
	要望	通学路にグリーンベルトの設置について	教育支援センター	有 R3同様
	要望	側溝のフタを設置してほしい	建設課	
	要望	十二地内の新江用水路沿い通学路の補修について	建設課	
	要望	土手にあがる集落内を通る道路のスピード規制について	区民生活課	
	要望	警察への信号機の設置要望について	区民生活課	有 R3同様
	要望	横断歩道待機場所に除雪車が雪の山にすることについて	建設課	
	要望	六差路の一時停止標識と停止線の設置について	区民生活課	
	要望	十二淵上池下池連絡水路上市道の橋の安全管理について	産業振興課	
	要望	十二淵の水没ボートの撤去について	区民生活課	
	連絡	3	高齢者夫婦世帯へのフォロー対応について	健康福祉課

【岡方地区】

協議事項 1 - 1

※所管課：北区建設課

【協議・質問等】

令和3年11月25日開催の「新潟中央環状道路の説明会」後の道路整備の進捗状況と「長戸・大瀬柳工区」から「大阿賀橋」までの間の整備計画（地元説明会の開催日程等）について

- ① 中央環状道路整備の進捗状況の説明。
- ② 長戸呂交差点からカントリーエレベーター（大瀬柳交差点）までの間、歩行者及び農耕車両等の交通安全対策として、道路の拡幅整備を早急に実施してもらいたいこと。
- ③ 上記、長戸呂及び大瀬柳の各々交差点に交通渋滞回避策として右折車線路の整備を早急に実施してもらいたいこと。
- ④ 『浦木工区接続部』は、本環状線道路が地域社会の大動脈となることに鑑み、当該勉強会での整備計画案の『第一案』を要望すること。
- ⑤ 主要地方道路新潟・安田線（長戸呂交差点）から大阿賀橋までの間は、交通渋滞回避の観点より道路の拡幅整備を早急に実施してもらいたいこと。



【回答】

- ① 新潟中央環状線は、全体延長約45kmのうち、令和4年3月末時点で、約23kmが供用しており、約16kmが事業中です。国道8号から国道116号区間については、北陸自動車道の黒埼スマートインターチェンジに直結する道路として優先的に整備を進めており、令和5年春には、現道利用区間を含む約9kmが開通する見通しです。なお、現時点においては、その他工区の供用の見通しは立っていません。
- ②③交通量調査の結果から、長戸呂交差点、大瀬柳交差点の右折車線整備の必要性は認識しています。また長戸呂工区（長戸呂交差点から大瀬柳交差点区間）の道路の拡幅整備についても、本格的な整備をしなければ、事業効果は発揮できないと考えています。
しかしながら、昨年11月の貴地区の勉強会で説明させていただいたとおり、限られた予算のなか、整備効果をできるだけ早期に発揮させるため、現在事業中の区間を優先的に整備しており、当該区間の整備時期は、お示しできないことから、部分的な交差点改良等の交通安全対策を検討し、提案していきたいと考えています。

④ 浦木工区との接続部については、現況交通量や施工性などから、第3案を現時点での最適な道路法線（案）として提示させていただきましたが、引継ぎ、岡方地区や長浦地区に丁寧な説明を行っていきます。

⑤ 長戸呂交差点から大阿賀橋までの区間については、車道や歩道ともに整備されていることから、暫定2車線の供用区間として認識しておりますが、今後、国道49号（横雲バイパス）との立体交差による接続整備もあることから、整備後の自動車交通量の動向などを注視して行きたいと考えています。

（土木部道路計画課 回答）

【岡方地区】

協議事項 1 - 5

※所管課：北区産業振興課

【協議・質問等】

阿賀野川堤外地の排水路護岸の整備について

大迎集落を取巻く水田用排水、生活排水等が阿賀野川に流出する当該排水路(堤外地：L=230m)の護岸が崩落状態にある。早急に改善整備が必要であり、関係集落の生活排水が流入していることに鑑み、新潟市からの支援を要望したい。



【回答】

ご要望の排水路については、堤外地という法的な課題もあるため、難しい状況です。現在の施設管理者である新潟北土地改良区と、将来的な地区内排水の課題について、別途協議させていただければと考えます。

【岡方地区】

協議事項1－6

※所管課：北区建設課

【協議・質問等】

胡桃山排水機場脇堤防市道の車両落下防止設備整備について

当該堤防箇所では、過去に2件の車両落下死亡事故が発生しているとの話があり、当該道路幅が狭まる区間から車両が堤防の法面の何れかを滑り落ちた場合、①表法面の場合は、本川水没、②裏法面の場合は水路コンクリート底盤に落下し、死亡事故となることは必至であり、落下防止設備整備を要望する。



【回答】

当該箇所は、阿賀野川の堤防内に設置されている排水樋門を保護するため、盛土により堤防が嵩上げされた結果、その区間のみ路面が高くなり幅員も狭まった現在のよ様な道路形態となっています。

北区建設課では、河川管理者と協議し堤防や排水樋門への影響がなく早急に実施できる安全対策として、令和2年度に当該箇所の両側にラバーポールを設置しました。

当該道路は、河川区域内にある「堤防道路」であることから、例えば、交通安全対策として防護柵などを設置する場合には、堤防の機能や排水樋門の構造に悪影響を与えないよう、河川管理者と協議しながら検討を進めていく必要があります。

なお、防護柵設置については、今後、河川施設に係る制約条件などを整理した上で検討していきたいと考えています。

【岡方地区】

協議事項 1 - 9

※所管課：北区地域総務課

【協議・質問等】

岡方コミュニティセンターの施設改善について

本センターは、新築当初から、いくつかの点で明らかに設計に誤りがあったのではないかと言われていたとのこと。

- ① センターのホール床下の地下空間は状態として浸水状態にあり、数年前には廊下の床板が湿気でひずみ修理を実施。昨年は備品庫や更衣室他でカビの発生を確認し、対策をお願いしていること。
- ② センターの西側の下見板については、当初より2年に1回程度は塗料を塗布しないと、劣化が進み取り返しが付かないことになっていることから(現状は、そのようになっていること)から区には要望しているが対応について説明をお願いしたいこと。
- ③ インターロッキングブロック駐車場の排水機能が不十分であることから降水時及び降雪時は常に水溜まり状態となっており早急な改善をお願いしたいこと。
- ④ 当センターの設備診断に来られた一級建築士の診断報告に対する対応について北区として説明をお願いしたいこと。
- ⑤ 改善に対する年次計画を示してもらいたいこと。

[資料：設備診断報告書・写真等]

【回答】

当センターの設計・施工にあたっては、法令及び基準等に基づいて実施しております。

以下、今後の区の対応について回答いたします。

- ①については現在、温度・湿度の計測を行っており、10月まで計測を実施すると1年分のデータが得られることから、計測データをもとに検証し、換気機能の増強など必要に応じた対応を行う予定です。
- ②センター西側の下見板張りについては、定期的なメンテナンスを実施していなかったことから現在の状況に至っています。今後の維持管理費用も含め、総合的な観点から適切な対応を検討していきます。
- ③駐車場の排水機能については、状況を詳しく調査し、必要に応じた対策を検討します。
- ④建築士による定期点検において、修繕が必要という報告があったものについては、不具合の状況や劣化の進行度合いなどを考慮して対応していく予定です。
- ⑤修繕に関する具体的な年次計画をお示しすることは困難ですが、不具合の状況や劣化の進行度合いなどを考慮して順次修繕を行っていきます。

【岡方地区】

要望事項2-11

※所管課：北区建設課

【要望・質問等】

主要地方道新潟・安田線の森下、高森地内の
急カーブ道路部分拡幅工事の継続要望について

以前より要望を継続にしておりますが、カーブ部分の道路幅が狭く、交通に支障をきたしております。非常に危険なカーブとなっております。用地の問題もあるとの回答を頂いておりますが進展が見えず、現況と今後の方針説明を含め改良工事の推進を要望する。



【回答】

以前より当該箇所の危険性については認識しています。

昨年度、岡方第二小学校から児童の安全性に関するご指摘がありました。これについては地先の方からご協力を頂き、市で歩道の改良を行い歩行者の安全な動線を確認しました。

一方、道路の拡幅や見通しを良くするための線形改良などによる抜本的な交通安全対策については、用地の取得が困難なため、進められないのが実情です。従いまして、現状の「路面標示や標識による自動車ドライバーへの注意喚起」、「カーブミラーによる視認性確保」に加え、少しでも危険性を低減する他の対策について検討したいと考えています。

また、既存の路面標示の引き直しやカーブミラーの角度調整などが必要となった場合には随時対応していきます。

【岡方地区】

協議事項1-2

※所管課：北区地域総務課

【協議・質問等】

洪水ハザードマップ等での避難所運営組織体制の
強化・充実に係る支援(研修会開催等)について

災害対策における避難所の開設は、一義的には行政の責務であり、①行政、②施設管理者、③運営委員で平時より顔の見える関係（年間4回程度の現地訓練と意見交換会の開催）の構築に向け支援してもらいたいこと。

備蓄資材及び保管場所の整備に関する支援をしてもらいたいこと。

実施行程表を提示してもらいたいこと。

【回答】

避難所運営は、行政と施設管理者、地域住民が連携して行われることが重要であり、本市では、関係者の顔の見える関係構築を目指し、毎年、避難所運営体制検討会を開催しています。

北区では、区づくり事業「高めよう互近助力」地域でつくる避難生活運営体制事業で、すべての指定避難所施設で運営体制を立ち上げることを目標に、今年度から3年間で8つの地域（コミ協）でモデルとなる避難所運営組織の立ち上げを支援します。今年度は、岡方と濁川の2つのコミ協と協力しながら、ワークショップや運営訓練を実施し、体制の構築を目指しますので、ご協力をお願いします。

今年度の取り組みを参考に、岡方地域のほかの避難所に運営体制が構築されていくよう、進めてまいります。

備蓄物資については、避難所などに整備しています。有効期限のあるものは入れ替えを行い、新たに必要と考えられるものは追加で設置しています。引き続き、状況の変化等に合わせ、適切な物資の備蓄に努めます。

避難所以外で備蓄物資を保管する施設の整備については、市では現在計画はありません。コミ協や自治会等で防災倉庫を設置する場合には、地域活動助成金の施設整備補助金制度を利用できる場合がありますので、地域総務課へご相談ください。

【岡方地区】

協議事項1-3

※所管課：北区建設課

【協議・質問等】

稲架木と花の岡方街道の整備について

- ① 当稲架木並木（延長1.6km）の計画稲架木本数325本に対し、現状成木は193本（59%）で、欠落数132本。稲架木補植及び剪定などの長期計画の策定を昨年に引き続き要望すること。
- ② 花壇のコンクリートブロックの破損箇所、排水路法面の階段の劣化、各自治会等の看板の破損状況が著しいので改善してもらいたいこと。年次工程表を提示してもらいたいこと。
- ③ 稲架木並木の維持管理について、本年度も北区建設課との意見交換会（検討会）を開催してもらいたいこと。



【回答】

- ①③ 稲架木の補植については令和4年度より行い、生育状況の様子を見ながら、次年度以降の補植や維持管理について地域の皆様と意見交換を行い検討いたします。
- ② 既存施設の損傷状況が著しい箇所から判断し修繕を行います。

【岡方地区】

協議事項1-4

※所管課：北区建設課

【協議・質問等】

岡方地域の除雪体制の整備改善について

- ① 令和3年1月の大雪の教訓を踏まえ、地域の除雪体制(業者適正配置)と応援業者体制を整備すること。
- ② 除雪ルート(箇所)については、地域の実情を考慮してもらいたいこと。(県道に繋がる新江用水路上の橋上除雪)
- ③ 道路除雪時に横断歩道脇に残った積雪は、車道の見通しの障害となるので、必要な箇所については、排雪の対象としてもらいたいこと。
- ④ 除雪体制整備について、意見交換会等を年半ばまでに開催してもらいたいこと。

【回答】

- ①④ 昨年度の除雪作業を踏まえ、各地域における道路状況、除雪協力業者の配置、稼働状況など加味するとともに、地域の皆様や除雪協力業者と意見交換を行い、より効率的な除雪体制の実現に向け、除雪計画の策定や応援業者体制の整備を行います。
- ② 除雪ルートについては、各除雪協力業者が効率よく作業できるよう設定していることから、今後、地域の皆様の意見や実情を考慮し除雪ルートの検討を行います。
- ③ 道路除雪時の雪山については、交差点部や横断歩道に堆雪した雪により歩行者の通行や交通安全上必要な視距などの確保が困難となった場合は、適宜排雪作業を行います。

【岡方地区】

協議事項1-7

※所管課：北区地域総務課

【協議・質問等】

阿賀野川の堤防の裏法面に集落案内標識の設置について

当該堤防の市道は、多くの車両が通行しており、堤防から集落への下り口の法面に、相応の集落名標識の設置を要望する。



(参考例：阿賀野市法柳新田の標識)

【回答】

現在、案内看板の設置は行っていません。
設置が必要な場合は、自治会等で対応をお願いすることになります。

【岡方地区】

協議事項1-8

※所管課：北区地域総務課

【協議・要望等】

防災士の地域活動に対し手当等の補助事業制度の整備について

防災士に対しては、資格取得講習会参加等の補助制度が整備されているが、地域活動に対しては何ら補助制度がない。防災士を地域防災組織の一員として組織的に活動してもらうためにも当該補助事業の制度整備を要望する。

【回答】

本市における防災士資格の補助制度は、自主防災組織をはじめとする地域団体で防災リーダーとして活躍していただくよう設けたものです。

防災士の皆さまには、地域の防災訓練における指導やハザードマップの見方を解説する防災講習などで、地域に密着してご活躍いただいております。

現在、地域での防災士の活動に対する補助制度の計画はありませんが、今年度も北区防災士の会ではスキルアップを目指した活動を予定し、積極的に地域の防災活動に参画できるように支援して参ります。

なお、地域防災活動については自主防災組織活動助成金をご活用いただけますので、地域総務課にご相談ください。

【岡方地区】

協議事項1-10

※所管課：北区建設課、北区区民生活課

【協議・質問等】

市道(豊栄2-424号線)への出入り口注意喚起について

〇〇さん宅と〇〇の間の通路から市道(豊栄2-424号線)への出入り口、市道走行車のスピードが速く危険である。市道走行車への「側道あり」、「徐行」など、また、横断歩道にも「横断歩道あり」の注意喚起標識を昨年、一昨年と要望しているが未だに設置されていない。



【回答】

速度規制や速度規制標識の設置は警察の所管となります。
区では、取り急ぎ新潟北警察署の情報提供を行いました。
また、現地調査の結果、スピード抑制のための区画線設置を行うこととしました。
なお、区民生活課では、「スピード落とせ」や「この先横断者に注意」などの看板をお渡ししていますので、ご希望の場合はご連絡ください。

【岡方地区】

要望事項2-1

※所管課：北区区民生活課

【要望・質問等】

大瀬柳の信号機付近に車両の速度を抑制する表示の設置について

大瀬柳町内の子どもたちは、登校の際に大瀬柳の信号を横断して登校する。子どもたちの登校する時間帯7：30頃は、車通りも多く、また道が広いので、かなりスピードを出して走行する車両が多い。子どもたちにも十分注意を促すが、信号付近を走行する車両にも注意を促すために、速度を抑制するような表示の設置を要望する。



【回答】

区民生活課では、必要に応じて「スピード落とせ」や「この先横断者に注意」などの看板をお渡ししています。また、設置は自治会でお願いしています。

また、新潟北警察交通課には、このような要望があった旨、取り急ぎ報告しました。

【岡方地区】

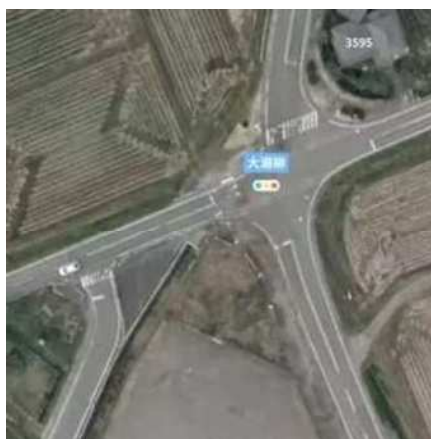
要望事項2-2

※所管課：北区区民生活課

【要望・質問等】

大瀬柳の信号付近に子どもの待機位置が分かるような表示について

子どもたちは、信号が変わるまで歩道で待つことになるが、明確な停止線がないことから、車道に近付きすぎる心配がある。朝は集団登校なので、どの班にも高学年がいるが、下校は低学年のみになることもあり不安である。子どもたちの安全確保のため、歩道に足跡マークやストップマーク等の表示の設置を要望する。



【回答】

ストップマークは、毎年度、各地区の校区交通安全推進協議会に配布し、必要な場所に設置していただいています。（事務局は岡方コミュニティセンターで6枚配布）
なお、不足する場合は、区民生活課生活環境係にご相談ください。

【岡方地区】

要望事項2-3

※所管課：北区区民生活課

【要望・質問等】

市道(豊栄2-4 2 4号線)大瀬柳地内の信号機設置について

大瀬柳地内は広く、中には市道を渡ってくる子供もいる。この地点には横断歩道があるものの五差路となっている上に、かなりのスピードを出して走行する車両が多い。子どもたちが安全に横断するためにも、歩行者専用の信号機を設置してほしい。



【回答】

信号機の設置は、警察の所管となっています。

設置要望については、地域の方から新潟北警察署に要望いただくようお願いしています。

区としては、取り急ぎ、新潟北警察署交通課に引き続き要望があった旨を報告しました。

今後、ご希望に応じて、要望書作成のお手伝いや提出時の同行などの協力をさせていただきます。

【岡方地区】

要望事項2-4

※所管課：北区教育支援センター

【要望・質問等】

通学路にグリーンベルトの設置について

- ① 岡方第二小学校駐車場側出入口から高森方面(県道)へ向かう通学路は、歩道と車道の区分がなく、幅が狭く車が子どもたちに接近してしまうため危険である。
- ② 大瀬柳地内のカントリーエレベーターから長戸呂集落に至る通学路は、歩道と車道の区分がなく、車がスピードを出して走行することから子どもたちにとっては危険である。
- ③ 灰塚集落の〇〇さん宅から灰塚橋へ向かう通学路は、歩道と車道の区分がなく、幅が狭く車が子どもたちに接近してしまうため危険である。
- ④ 長戸呂集落内の〇〇から〇〇前を通過して主要地方道新潟・安田線に至る通学路は、歩道と車道の区分がなく、幅が狭く車が子どもたちに接近してしまうため危険である。

以上①から④については、ドライバーから車道と路側帯を視覚的により明瞭に区分してもらい、安全の確保と交通事故防止のためグリーンベルトの設置を要望する。

【回答】

通学路の安全確保については、「通学路交通安全プログラム」に基づいて行っており、今年度も小学校を通じて通学路の危険箇所を報告いただいています。

今後、ご指摘の箇所を含めて、関係課で合同点検を行い、グリーンベルトの設置など通学路の安全対策について検討いたします。

【岡方地区】

要望事項2-5

※所管課：北区建設課

【要望・質問等】

側溝のフタを設置してほしい

高森地区内で側溝の蓋がない箇所がある。
子どもたちが自転車や徒歩で近くを通るため危険である。蓋をしてほしい。



【回答】

令和5年度の自治会要望土木工事として要望してください。他地区の要望箇所と合せ現地確認を行い判断します。

【岡方地区】
要望事項2-6

※所管課：北区建設課

【要望・質問等】

十二地内の新江用水路沿い通学路の補修について

用水路沿いの歩道は、平林・山飯野・十二の子どもたちの通学路になっており、登下校に利用している。特に地盤が下がったところは、雨が降ると歩道をふさぐくらいの水溜りができて、歩行に支障をきたしているため歩道の補修を要望する。



【回答】

令和5年度の自治会要望土木工事として要望してください。他地区の要望箇所と合せ現地確認を行い判断します。

【岡方地区】

要望事項2-7

※所管課：北区区民生活課

【要望・質問等】

土手に上がる集落内を通る道路のスピード規制について

十二、灰塚の集落を通っている道路、去年は交通量が少ないので規制ができないとの結果になりましたが、朝・夕の学校通学ゾーンとしての規制はどうでしょうか。時間(午前7:00～午前8:00までと午後3:00～午後4:00まで)の指定規制はできないでしょうか。



【回答】

速度規制は警察の所管となります。

区では、取り急ぎ新潟北警察署に情報提供を行いました。

ご希望に応じて、要望書の作成のお手伝いや提出時の同行などの協力をさせていただきます。

【岡方地区】

要望事項2-8

※所管課：北区区民生活課

【要望・質問等】

警察への信号機の設置要望について

市道(豊栄2-424号線)により大瀬柳は分断されている。20年ほど前より危険箇所であると指摘してきたが、横断歩道があるのみである。信号機設置のため住民の協力と多額の税金をかけ役所より道路改修をしてもらった。しかし、信号機の設置は警察の管轄であり設置の要望は昨年も却下された。また、昨年要望の注意喚起の標識は設置も速度制限の減速もされていない。役所からも警察に対し強い要望をしてほしい。



【回答】

信号機の設置や速度制限は、警察の所管となっています。

基本的に交通規制関係の要望は、地元から新潟北警察署に要望いただくようお願いしています。

地域の実情を直接警察に届けることは大変重要であると考えています。

区としては、取り急ぎ、新潟北警察署交通課に引き続き要望があった旨を報告しました。

今後、ご希望に応じて、要望書作成のお手伝いや提出時の同行などの協力をさせていただきます。

また、区民生活課では、「スピード落とせ」や「この先横断者に注意」などの看板をお渡ししています。設置は自治会や地域コミュニティ協議会でお願いしています。ご希望の場合はご連絡ください。

参考：北区内信号機等交通規制要望箇所

信号機の設置要望=12件、速度規制要望=3件、横断歩道設置等=8件

【岡方地区】

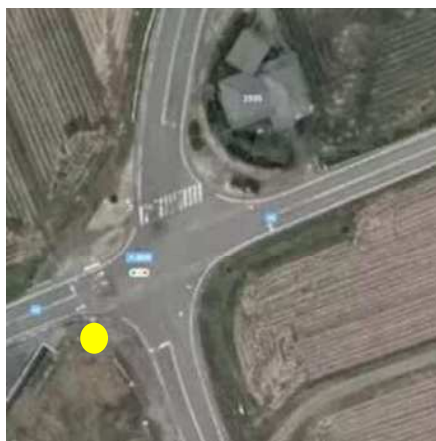
要望事項2-9

※所管課：北区建設課

【要望・質問等】

横断歩道待機場所に除雪車が雪の山にすることについて

大瀬柳信号(カントリーエレベーター前)〇〇さん宅前、横断歩道待機所に毎年除雪車が雪の山をつくる。小学生の通学路になっており横断歩道を渡れない。建設課に連絡するが排雪作業もしてくれない。除雪の仕方を考えてほしい。



【回答】

幹線道路の除雪についてはかき分け除雪による作業のため、横断歩道が渡れないなど通行の支障となった場合、建設課までご連絡ください。

【岡方地区】

要望事項2-10

※所管課：北区区民生活課

【要望・質問等】

六差路の一時停止標識と停止線の設置について

三ツ屋地内の阿賀野川土手から主要地方道新潟・安田線の優先道路に降りる際に、一時停止の標識と停止線がないことから、直線道路の車両と接触事故が発生する恐れのある危険な場所となっている。一時停止の標識と停止線の設置を要望する。



【回答】

一時停止などの規制標識の設置は、警察の所管となっています。

設置要望については、地域の方から新潟北警察署に要望いただくようお願いしています。

区としては、取り急ぎ、新潟北警察署交通課に引き続き要望があった旨を報告しました。

今後、ご希望に応じて、要望書作成のお手伝いや提出時の同行などの協力をさせていただきます。

【岡方地区】

要望事項2-12

※所管課：北区産業振興課

【要望・質問等】

十二瀨上池下池連絡水路上市道の橋の安全管理について

当該市道に架かる橋の、前後の盛土(法面)の補強及び橋からの落下防止設備整備について要望します。



【回答】

下池側の橋と同様な落下防止柵の設置と前後法面の補強を計画します。手法、実施時期等について、後日相談いたします。

【岡方地区】

要望事項2-13

※所管課：北区産業振興課

【要望・質問等】

十二潟の水没ボートの撤去について

当該ボートは十二潟潟面に長年放置されたままになっており、潟環境の保全及び環境美化の推進に支障をきたしているため撤去を要望します。



【回答】

6月23日に管理者の阿賀野川土地改良区と北区区民生活課で合同調査を行いました。

ボートの処分について、両者で検討中です。

潟の水位が下がる秋頃に撤去を予定しています。

【岡方地区】
連絡事項3

※所管課：北区健康福祉課

【連絡等】

高齢者夫婦世帯へのフォロー対応について

様々な場面でのバックアップ対応を自治会全体で取り組む体制を構築する必要があると感じている。

【回答】

自治会での取り組みについてお考えいただきありがとうございます。

新潟市では、介護予防・日常生活支援総合事業として「住民主体の訪問型生活支援」実施団体への助成を行っています。

これは、地域の皆さまがボランティア団体として行う、ゴミ出しや買い物・雪かきといった日常生活におけるお手伝いに対する助成制度です。

補助金の対象となる内容や金額の要件はありますが、自治会やコミュニティ協議会も申請できる団体となっていますのでご検討いただけますと幸いです。