



レンズで キャッチ



新潟ハーフマラソン2019

5,000人のランナーが駆けつけた！

3月17日(日)、同ハーフマラソン大会が、中央区および江南区をコースに開催されました。第3回目となる同大会には、県内外から約5,000人が参加。晴天に恵まれた中、江南区内を激走しました。

沿道にはたくさんの区民が集まり、手を振ったり声を出したりして応援。コースのあちこちで、「がんばれ～」という声援が響きました。

デンカビッグスワンスタジアムでスタート！



上：イオンモール新潟南付近を疾走する選手たち
下：江南宣隊「ユメレンジャー」と謎のDJ

上：第一給水所、準備万端！
下：曾野木地区でイチゴをもらって元気百倍！

上：今年もコスプレランナーが多数参加
下：選手であふれる、曾野木地区の合流地点。

上：旧酒屋小学校前。子どもたちとタッチ。
下：自治協議会委員も大会を盛り上げる！

かめだ梅まつり「梅畑スタンプラリー」

梅畑を気持ち良くウォーキング

3月24日(日)、毎年恒例の同イベントを開催し、今年は約1,300人が参加しました。今年は梅の花の開花がやや早く、咲き具合が心配されましたが、イベント当日にはほぼ満開。朝方は雪が降り、気温の低い中でのスタートとなりました。

お昼に近づくにつれ、陽が差して、いい天気。参加者は、梅の花の記念撮影などをしながら、ゆっくり散策を楽しみました。



開通したばかりの梅の里通りを歩く参加者



上：区役所前の梅もほぼ満開
下：区役所前では選挙の啓発運動も

上：アンケートを書いて、梅干しをゲット！
下：初の試み「お茶席」。ほっと一息。

今回咲いた梅は、6月上旬から7月上旬に収穫時期を迎え、亀田郷全体で約60トンの藤五郎梅が出荷されるのじゃ。藤五郎梅の2つの特徴を紹介するぞい。

大粒で肉厚、豊富な果汁

藤五郎梅の実の平均的な直径は4～5cmと標準的な梅より大粒で肉厚なのじゃ。果肉には繊維が少なく、果汁が多いのが特徴じゃ。

キレのある爽やかな酸味

藤五郎梅は、ずば抜けた酸っぱさが特徴で、加工しても酸味が消えにくいと言われているぞい。その酸味のもとになるのは藤五郎梅に含まれる有機酸で、特にクエン酸、リンゴ酸が豊富に含まれているのじゃ。



江南区親善大使「藤五郎じい」

江南区からのお知らせ

回=日時 時=時間 場=場所 内=内容 対=対象・定員
 参加費(記載のないものは無料) 持=持ち物 問=問い合わせ
 申=申し込み(記載のないものは事前申し込み不要、当日直接会場へ)

弁護士無料相談(5月)

事前に予約が必要です。
 回5月9日(木)・16日(木)
 午後1時15分～4時15分
 場江南区役所 3階 入札室
 内法律相談 ※要予約。1人30分以内
 申区民生活課 区民窓口係
 ☎025-382-4203

献血にご協力ください(5月)

回5月11日(土) 午前10時～11時45分、
 午後1時～4時
 場イオンモール新潟南
 持献血カード(初めての人は運転免許証
 などの身分証明書)
 申健康福祉課 健康増進係
 ☎025-382-4340

健康相談(5月)

保健師・栄養士による相談。要予約。
 回5月23日(木) ①午後1時10分～
 ②2時～③2時50分～
 場亀田健康センター 2階 集団健診室
 申健康福祉課 地域保健福祉担当
 ☎025-382-4138

健康増進普及講習会 お魚料理と血管年齢

血管年齢測定と、魚を使った料理の調理実習で、健康づくりのポイントを学ぶ講習会です。
 回5月29日(水) 午前9時30分～午後1時(受付:午前9時15分～)
 場亀田健康センター
 内血管年齢測定、栄養士講話、調理実習、試食メニュー: 鮭と野菜のおろし和え、ほうれん草としめじのゴマ和え、ふわふわきのこスープ、しそまんじゅう
 対先着30人 料400円(調理材料費)
 持筆記用具、エプロン、三角巾
 申4月24日(水)から5月22日(水)までに、健康福祉課 健康増進係へ
 ☎025-382-4316

河川愛護モニター募集

国土交通省では、河川行政に関する要望・意見などを寄せてもらう「河川愛護モニター」を募集しています。
 任期 7月1日より1年間
 報酬 月額4,580円
 応募方法 専用の応募用紙により応募。応募用紙は、電話で請求するか、ホームページからダウンロード。
■信濃川下流河川愛護モニター
 対信濃川下流域に住む20歳以上の人 4人(選考により決定)
 申込期限 5月31日(金)まで
 申信濃川下流河川事務所 占用調整課
 ☎025-266-7135
■阿賀野川河川愛護モニター
 対阿賀野川流域に住む20歳以上の人 4人(選考により決定)
 申込期限 6月7日(金)まで
 申阿賀野川河川事務所 占用調整課
 ☎0250-23-4635

新潟市内のスマートインターチェンジをご利用ください

日本海東北自動車道新潟東スマートインターチェンジの利用交通量が200万台に到達しました。ゴールデンウィークのお出かけには市内4箇所のスマートインターチェンジをご利用ください。
 申道路計画課 ☎025-226-3041

江南区郷土資料館 新規ボランティアスタッフ募集

都合のつく日時に、江南区郷土資料館で来館者への解説や体験教室の補助などを行っていただけるボランティアスタッフを常時募集しています。
 江南区の歴史に詳しい人でなくとも、興味があればどなたでもできます。
説明会
 回5月14日(火) 午後1時30分～3時
 対16歳以上の人(申し込み不要)
 申同館 ☎025-382-1157(金曜休館)

心身障がい者・人工透析患者へ平成31年度分交通費を助成

重度心身障がい者と人工透析療法を受けている人を対象に、各種交通費の助成を行っています。平成31年度分の申請を、以下のとおり受け付けています。

申請窓口 健康福祉課障がい福祉係、横越出張所
 ※手帳の再交付を受けている人は、最新の手帳をお持ちください。古い手帳では申請できません(二重交付防止のため)。
申市役所コールセンター ☎025-243-4894(午前8時～午後9時/年中無休)
健康福祉課 障がい福祉係 ☎025-382-4396

重度心身障がい者向け助成

※①、②はどちらか一方のみ

助成の種類	①福祉タクシー助成	②自動車燃料費助成	③リフト付きタクシー利用助成
対象	身体障害者手帳 1、2級と3級の一部(下肢、体幹、脳原性運動(移動)、内部障がい)または療育手帳 A をお持ちの人	身体障害者手帳 1、2級と3級の一部(下肢、体幹、脳原性運動(移動)、内部障がい)または療育手帳 A を所持し、本人・家族(生計同一者)が自動車を所有し運転する場合	身体障害者手帳を所持し、車いすなどを使用しないと移動が困難な人
助成内容	1枚500円の助成券を年間52枚交付(10月以降の申請の場合は26枚)	年間26,000円まで(10月以降に受給資格を取得した場合は13,000円) ※平成31年度分から事前申請は不要です。	リフト付タクシー(大型などのタクシー料金)と小型タクシー料金の差額を助成。1冊10枚綴りの利用券を1回の申請で5冊まで交付
申請に必要なもの	身体障害者手帳または療育手帳、印鑑	身体障害者手帳、印鑑、車検証、助成対象の領収書、本人名義の銀行口座がわかるもの	身体障害者手帳、印鑑

人工透析療法を受けている人向け助成

対対象:じん臓機能障がいの身体障害者手帳所持者で、自立支援医療(更生・育成医療)受給者で人工透析療法を受けるために通院している人
 申助成内容:つぎの表のうち、①、②、③のいずれかを選択

助成の種類	①通院費タクシー助成券	②自動車燃料費	③バスICカード「リゅうと」を使用したバス代
助成内容	1枚500円の通院費タクシー助成券を年間26枚交付	年間13,000円まで ※平成31年度分から事前申請は不要です。	
申請に必要なもの	身体障害者手帳、自立支援医療受給者証、印鑑	身体障害者手帳、自立支援医療受給者証、印鑑、車検証、本人名義の銀行口座がわかるもの、助成対象の領収書など	身体障害者手帳、自立支援医療受給者証、印鑑、本人名義の銀行口座がわかるもの、助成対象の領収書

※人工透析療法を受けている人で、自立支援医療(更生・育成医療)未受給者は健康福祉課へご相談ください。

平成30年度分の請求は令和元年5月7日までです

健康福祉課および横越出張所で、昨年度分の重度心身障がい者の自動車燃料費と人工透析療法を受けている人の通院費の請求を受け付けています。

第5回江南区フロアカーリング親善交流大会 ストロベリーカップ

「チーム高橋」が抜群のチームワークで連覇

3月3日(日)、亀田総合体育館で同大会を開催しました。20チーム・70人が参加。熱戦を繰り広げました。
 フロッカーをなかなか思うところに転がせず、筋力よりも微妙な力加減やチームの作戦が勝負を分けるとあって、大人も子どもも真剣勝負。抜群のチームワークと安定感で勝ち上がった「チーム高橋」が、昨年に引き続き優勝しました。

入賞結果

優勝: チーム高橋
 2位: ちゃっぴ〜ず
 3位: オレンジ



体験会も実施しています。詳しくは亀田総合体育館(☎025-381-1222)まで

申産業振興課 商工観光・文化スポーツグループ ☎025-382-4689



「チーム高橋」の皆さん



大会の様子

< 広告欄 > ※広告欄の掲載内容についての問い合わせは各広告主へ

江南区親善大使を使ってPRしませんか



詳しくはこちらから



区役所だよりこうなん広告募集

広告料 掲載1回あたり7,000円
 募集号 令和元年9月15日号までの各号6枠ずつ(先着順)
 対象 江南区内にお店や事業所を持つ事業者(掲載不可の業種あり)
 広告サイズ 約3.9×7.9cm
 申込み 所定の申込用紙を地域総務課に提出
 申地域総務課 ☎025-382-4619

江南区心配りと相談所 来所または電話相談(予約不要)

毎週木曜日(祝日を除く)午後1時~4時

場江南区福祉センター

江南区社会福祉協議会

相談専用電話 ☎025・250・7823

江南区文化会館からのお知らせ

※料金の記載のないものは無料です
※特に記載のないものは申し込み不要です



アスパーク亀田内
☎025-383-1001

江南区文化会館×新潟県立大学コンサートシリーズ2019 Vol.1 歌って楽しむ 懐かしき歌・美しき日本の調べ

童謡、唱歌、懐かしきの叙情歌などを、会場の皆さんと一緒に、よく響くホールで気持ち良く歌います。出演者のソロもお楽しみください。
回 6月8日(土) 午後2時~4時(開場:午後1時30分)
場 江南区文化会館 音楽演劇ホール 収容400人 ※2歳以下入場不可
曲目: 夏は来ぬ、みかんの花咲く丘、ふるさと、村祭り、知床旅情、遠い世界に、遠くへ行きたい、この道、かあさんの歌、あめふり、涙そうそう、見上げてごらん夜の星を、明日があるさ、サウンド・オブ・ミュージックメドレー、ほか(予定)
出演: 歌(ソプラノ) 西谷純代(新潟青陵短大非常勤講師)
歌(ソプラノ) アマリア(ソプラノ歌手)
バイオリン 佐々木友子(新潟中央高校非常勤講師)〈特別出演〉
ピアノ 石井玲子(新潟県立大学教授)

¥500円
※江南区文化会館、江南区役所産業振興課、北区文化会館、秋葉区文化会館、りゅーとびあで4月24日(水)からチケット販売開始

毎月第2・第4土曜日実施 学習用に部屋を開放します

回 4月27日(土) 午前9時~午後5時 場 同館 講座室1 収容中学生・高校生を優先



西谷純代



アマリア



佐々木友子



石井玲子

公民館情報

横越地区公民館
いぶき野 1-1-2 ☎025-385-2043

子育てひろば

回 4月24日(水) 午前10時~11時30分

※時間内出入り自由
場 同館 保育室
収容 手足・足形ぺったんこ こいのぼり作り
※子どもの手形や足形をこいのぼり型の画用紙にスタンプして、模様を作ります。
収容 未就園児と保護者 (0歳児も参加可能/申し込み不要)
持手拭きタオル

こんな時は、行政相談委員にご相談ください

国の仕事などについて、
・苦情がある、困っていることがある、こうしてほしい
・苦情を申し出たが、説明や措置などに納得がいかない
・苦情や困りごとをどこに相談してよいか分からない
・手続き・サービスなどの制度や仕組みが分からない
などのお困りごとがありましたら、行政相談委員にご相談ください。
＜相談内容の例＞
年金、医療保険、福祉全般、交通安全、雇用保険や労災保険、登記事務、道路・河川、生活衛生、消費者保護、国の機関の窓口サービス、など

江南区内の行政相談所<予約不要>

亀田地区コミュニティセンター会場
回 偶数月の第1木曜日(祝日の場合は開設せず) 午前10時~11時30分
担当: 行政相談委員 石澤正明さん

横越出張所会場
回 偶数月の第1水曜日(祝日の場合は開設せず) 午後2時~4時
担当: 行政相談委員 藤田繁夫さん

曾野木連絡所会場
回 奇数月の第2金曜日(祝日の場合は開設せず) 午前10時~11時30分
担当: 行政相談委員 佐藤久美子さん

大江山農村環境改善センター会場
回 偶数月の第3水曜日(祝日の場合は開設せず) 午後2時~4時
担当: 行政相談委員 藤田繁夫さん、または石澤正明さん

問 区民生活課 区民窓口係 ☎025-382-4203

第12回江南区自治協議会の概要

3月20日(水)、第12回自治協議会を開催し、次の議題について報告や検討を行いました。内容や会議資料は区のホームページをご覧ください。

議題・報告

- 市長と区自治協議会との懇談会
テーマ「2019年度 新潟市の取り組み」
① 新たな「にいがた交通戦略プラン」
② 第7期江南区自治協議会委員の推薦
③ 平成30年度区自治協議会提案事業 事業評価
④ 第4回区自治協議会会長会議の概要



傍聴のご案内 平成31年度 第1回江南区自治協議会 ※希望者は当日直接会場へ
回 4月25日(木) 午後3時~ 場 江南区役所 3階 302会議室

問 地域総務課 ☎025-382-4619

幼児期家庭教育学級

みんなにっこり!パクパクごはん!

幼児期の心と体の発達を、食を通して考える講座です。
回 5月22日(水)~6月12日(水) ※全4回 午前10時~正午 場 同館

日程	テーマ
5/22(水)	ママの笑顔が最高のごちそう!
5/29(水)	みんなにっこり 簡単パクパクごはん(調理実習) ※材料費は自己負担
6/6(木)	イヤイヤ期がやってきた! イヤイヤをニコニコに変える付き合い方
6/12(水)	私のイライラどうしようーアンガーマネジメントから学ぶ上手な伝え方ー

講師 管理栄養士、ほか
収容 1歳~3歳の子どもと保護者を優先 20人(応募多数の場合は抽選)
※保育あり(6か月~3歳 16人)
回 5月8日(水)までに電話で同館へ

母子の保健情報

問 健康福祉課 健康増進係 ☎025-382-4340

離乳食に関すること 要予約 手帳

回 5月17日(金) 場 亀田健康センター
種 バスタオル(乳児連れの場合)
回 4月24日(水)から市役所コールセンターへ ☎025-243-4894

● はじめての離乳食講習会
回 午後1時30分~3時(受付:1時15分~)
収容 生後5か月頃の赤ちゃんの保育者 先着25人
収容 離乳食の進め方・試食・相談

● ステップ離乳食講習会
回 午前10時~11時30分(受付:9時40分~)
収容 生後6か月以降で、2回食、3回食に進もうとしている赤ちゃんの保育者 先着25人
収容 離乳食の進め方・試食・相談、情報交換

フッ化物塗布 要予約 手帳

5月	会場	受付時間
20日	亀田健康センター	午後1時30分~2時

収容 4歳未満児 先着40人 ¥1,020円
収容 歯科健診、フッ化物塗布、歯の磨き方などを含め各種相談
回 4月24日(水)から開催日の2日前までに、市役所コールセンターへ ☎025-243-4894

ふれあい掲示板 市民グループなどの催しを掲載しています

石田一平 作陶展

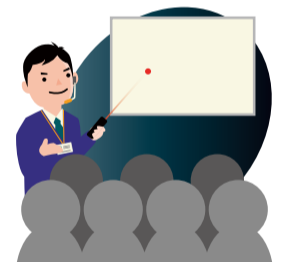
日常使いの雑器から茶道具まで、幅広い作品を展示。
回 4月23日(火)~29日(祝) 午前10時~午後5時(最終日は午後3時まで)
場 小さな美術館 季(松山112-4)
新鮮な花器に春の花々を活けて楽しむ(ワークショップ)
回 4月25日(木) 午後1時30分~3時
場 小さな美術館 季(松山112-4)
問 事前に電話で同館へ ☎025-276-2423

初心者・中級者 春季ソフトテニス教室

初心者・中級者のためのソフトテニス教室です。
回 5月7日~24日(毎週火・金曜日) 午後7時30分~9時30分
※雨天中止。予備日6月4日(火)までの毎週火・金曜日
場 新潟市庭球場(東区)
収容 初級者・中級者 50人(応募多数の場合抽選)
¥3,000円
主催 新潟市ソフトテニス協会
問 往復はがきに、住所、氏名、年齢、電話番号を記入し、〒950-0917 新潟市中央区天神1-14-1 天神通りビル1階「プロショップ ナベスポ」(春季教室係)へ 問 同店 ☎025-241-0331

傾聴基礎講座 ~ネット相談にもつながる傾聴へ~

回 5月20日~6月10日(毎週月曜日) 午後1時30分~3時30分
場 江南区福祉センター
収容 先着20人
¥400円
持 筆記用具
回 5月10日までに、にいがたネット相談(横瀬)へ ☎090-6680-1853



乳幼児の育児相談 手帳

5月	会場	受付時間
21日	亀田健康センター	午前9時30分~11時

収容 保健師・栄養士・助産師・歯科衛生士による、乳幼児の発育・発達・保育・離乳食などの相談

各種健診 手帳

対象者に案内と問診票を郵送します。あらかじめ日程・会場を指定しています。他の日程・会場を希望する人はお問い合わせください。

● 股関節検診と母体保護相談
収容 3か月~5か月児

● 1歳誕生歯科健診
収容 11か月~1歳1か月児
収容 歯科健診、フッ化物塗布(希望制、有料) ※健診終了後にブックスタート(絵本の読み聞かせ、絵本のプレゼント)があります。案内に同封の引換券をお持ちください。

● 1歳6か月児健診
収容 1歳6か月~1歳8か月児

● 3歳児健診
収容 3歳5か月~3歳7か月児

要予約... 事前の申し込みが必要
手帳... 母子健康手帳を持参