



編集・発行：新潟市江南区役所地域総務課
〒950-0195 新潟市江南区泉町3-4-5
電話：025-383-1000(代表)
FAX：025-381-7090
ホームページ：http://www.city.niigata.lg.jp/konan/

江南区 人口：68,437人(+10) 男：33,301人(+1) 女：35,136人(+9) 世帯数：27,536世帯(+35) 面積：75.42km² 令和2年8月末現在(カッコ内は前月比 住民基本台帳による)

新型コロナウイルス感染症対策 「新しい生活様式」に取り組もう



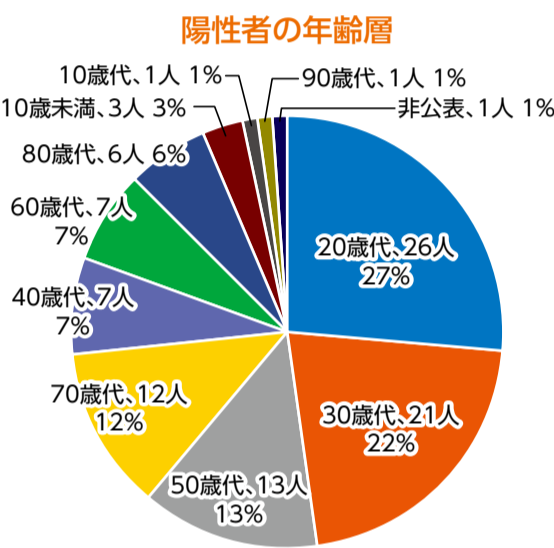
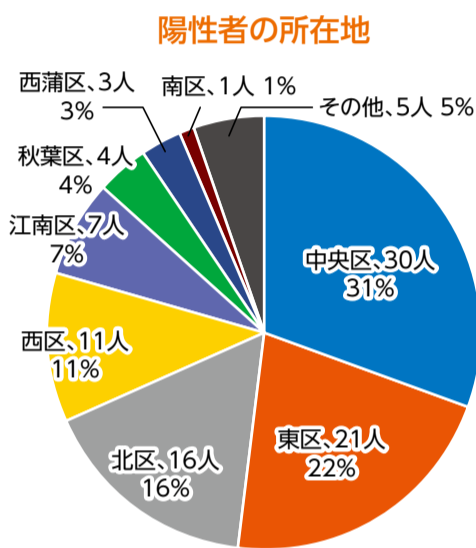
さあ、新しい日常へ。
New Lifestyle. New Niigata

withコロナの時代に、感染拡大の防止と社会経済活動を両立していくためには、市民一人ひとりが「新しい生活様式」を自らのライフスタイルに取り入れていくことが必要です。それぞれができることから取り組んでいきましょう。

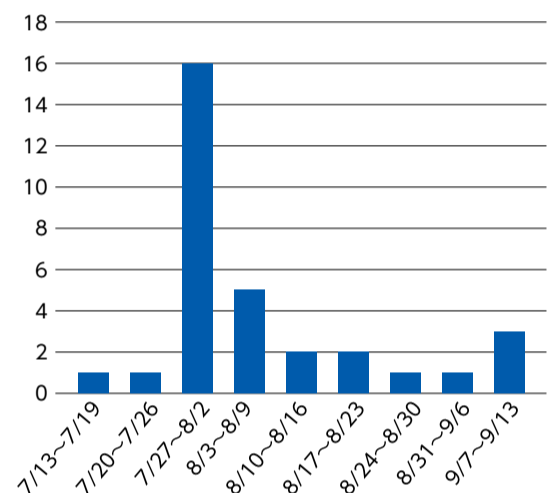
問地域総務課 ☎025-382-4619

新潟市内の発生状況 (9月13日時点)

令和2年2月29日に新潟市内で1例目の発生があり、9月13日現在98例発生しています。



直近2カ月の週ごとの陽性者数の推移



人権への配慮をお願いします

新型コロナウイルスに感染した人や医療従事者、その家族などに対する不当な差別や誹謗中傷、SNSへの心ない書き込みは人権侵害につながります。正確な情報に基づき、人権意識を持って冷静な行動をお願いします。偏見や差別、いじめは絶対にやめましょう。

偏見や差別に当たること



新型コロナウイルス感染症を踏まえた地域での活動について

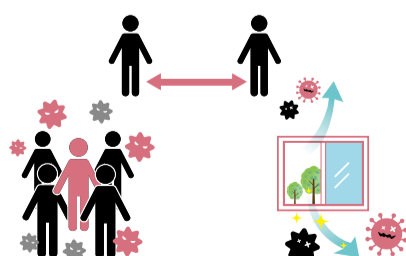
1 基本的な感染症対策の実施

- 発熱などの風邪の症状がみられる時や体調がすぐれない時は、活動参加を控えましょう。
- 活動参加の際には、こまめな手洗いや手指の消毒を行いましょう。
- 活動中は可能な限りマスクを着用し、咳エチケットを徹底しましょう。



2 3密(密集・密接・密閉)対策を徹底

- (対策例)
- ・使用する部屋を広く使う
 - ・四方2m距離を確保して活動する
 - ・会話や発声の際はマスクを着用する
 - ・会食の場合は対面を避ける
 - ・2方向の窓を同時にあけて換気する



3 活動参加者全員の対策チェック

- 活動前に新型コロナウイルス感染症対策チェックリストを使い、参加者全員の対策状況を確認しましょう。
- 参加者名簿を作成し、活動日から1か月間各団体で保管しましょう。
- 活動前後は会話を控え、活動終了後はできるだけ速やかに解散しましょう。

新型コロナウイルス感染症を踏まえた災害時の避難について

1 平時より災害リスクや避難場所などを確認

自分がいる場所の災害リスクや近隣の避難場所について、ハザードマップなどで確認しましょう。災害の種類によっては逃げ込めない避難場所もあります。最寄りの避難場所についてよく把握しましょう。

新潟市総合ハザードマップ



安全な場所に留まることも「避難」です
親戚や知人の家などへの避難についても検討を

2 避難所に向かう際の必需品

避難時に持ち出す最低限のものをリュックなどに入れてすぐに持ち出せる場所に用意しておきましょう。

持ち物(例)

- ・マスク(ない人はハンカチやタオル)
- ・消毒液(石けん)・ウエットティッシュ
- ・体温計・上履き(スリッパ)・ゴミ袋
- ・水や食料・薬 など



3 避難所滞在中の注意点(感染防止対策への協力)

- マスクは可能な限り持参、着用してください。
- 発熱や倦怠感がある場合はすぐに申し出ましょう。
- 一定程度の距離を保ちましょう。
- こまめに石鹸で手を洗いましょう。
- 咳エチケットを心掛けましょう。
- 避難者同士で協力し、定期的な換気をしましょう。

亀田行政サービスコーナーをご利用ください。住民票や印鑑登録証明書などの発行を行っています。

平日午前9時～午後7時

問 亀田行政サービスコーナー ☎025・381・1200

嫁入り船復活プロジェクト

横越コミュニティ協議会が手づくり郷土賞を受賞

国土交通省の令和元年度「手づくり郷土賞」の認定証授与式が開催されました。

横越コミュニティ協議会が取り組む、かつて横越地域で行われていた「嫁入りの儀式」を現代に復活させた『嫁入り船復活プロジェクト「水郷の花嫁さんは船で行く」』の活動が認められました。



授与式の様子



手作りの木船に乗り、阿賀野川から小阿賀野川を下る花嫁と花婿

VR360度動画

「水郷の花嫁さんは船で行く」新郎新婦しか見ることができない、阿賀野川を下る木船からの景色を360度全方位見渡すことができます。



火災の少ない都市への一翼を担う

亀田東小学校でリトルファイヤースクールを実施

亀田東小学校の3・4年生を対象に「命の大切さ」「安心安全な社会形成の心」を育成するリトルファイヤースクールを実施しました。

市消防局での取り組みは17年目を迎え、ファイヤースクールの卒業生はのべ7万人を超えました。

このような活動が本市の出火率の低さにつながっているかもしれません。

21大都市出火率(令和2年1月～6月)

Table with 3 columns: Rank, City Name, Fire Rate. Includes Kyoto (0.7), Fukuoka (0.8), Niigata (0.9), Tokyo (1.4), and 21 cities average (1.1).

※21大都市とは東京都区部及び政令指定都市を指す

※出火率は人口1万人あたりの出火件数



消火訓練を体験



約20キロにもなる消防士の装備の重さにびっくり



レンズでキヤッチ

新型コロナウイルスの感染拡大を防止するため、一部イベントなどが中止・延期、施設が休館となる場合があります。事前に各問合せ先へ確認してください。

江南区からのお知らせ

- 回=日時 罫=時間 罫=場所 罫=内容 罫=対象・定員
罫=参加費(記載のないものは無料) 罫=持ち物 罫=問い合わせ
罫=申し込み(記載のないものは事前申し込み不要、当日直接会場へ)

おうちでできる運動をご紹介します

俳句作品を募集

- 回10月26日(月)午後1時30分から3時30分(受付:午後1時15分から)
罫横越総合体育館
罫自宅でするストレッチ、筋トレなど健康づくりのための運動と講話
罫先着10人
罫10月5日(月)から12日(月)までに、健康福祉課 健康増進係へ
☎025-382-4316
※申込者には事前に案内を送付します。

- 令和2年度「江南区みんなの俳句作品展」の作品を募集します。本人自作の作品のみ。1人1句まで。展示終了後、亀田図書館で返却します。
罫10月1日(木)から10月15日(木)までに、短冊または色紙を使用して作品掛けとともに亀田図書館まで持参
※作品掛けがない場合要相談(数に限りあり)
※10月2日・7日・9日は休館
罫同館 ☎025-382-4696

公民館の定期利用団体向け説明会のご案内

令和3年度に公民館を定期利用する団体に対し、登録申請等の説明をします。詳しくは各公民館にお問い合わせください。また、江南区以外の公民館での説明会は市ホームページを確認してください。

- 罫令和3年度に公民館を定期利用する団体
罫新規で登録を希望される場合は事前に各公民館の問い合わせ先に連絡

Table with 4 columns: Citizen Center, Date, Start Time, Contact Info. Lists centers like 亀田地区公民館, 横越地区公民館, etc.

江南区郷土資料館からのお知らせ
江南区郷土資料館(江南区文化会館内)
☎025-382-1157
<開館時間>月～木・土10時～19時
日・祝日 10時～17時
※毎週金曜、年末年始(12/29～1/3)は休館

歴史講座 第1回「北前船の実相—佐渡根浜田屋及び宿根木廻船—」
沢根や宿根木に関する佐渡の廻船史料をとおして、近世から明治期の北前船の経営変化と盛衰の歴史を辿ります。
回10月24日(土) 午後2時～3時30分(1時30分開場)
罫江南区文化会館 多目的ルーム 罫講師:菅瀬亮司(新潟郷土史研究会 副会長)
罫先着45人 罫10月8日(木)から電話で同館へ

江南区郷土史講座 第3回「新潟の文明開化—楠本正隆とゆかりの人々—」
現在の阿賀野市と江南区をつなぐ「横雲橋」は、明治8年(1875)に初めて架橋されました。「横雲橋」を語る時、忘れてはならないのが新潟県令楠本正隆です。本講座では、楠本正隆の事績を振り返り、彼のゆかりの人々を取り上げます。
回11月1日(日) 午後2時～3時30分(1時30分開場)
罫江南区文化会館 多目的ルーム 罫講師:神田勝郎(北方文化博物館 館長)
罫先着45人 罫10月8日(木)から電話で同館へ

乳幼児の育児相談

- 予約制で開催します。
回10月20日(火)
①午前9時30分、②午前10時、③午前10時30分
罫亀田健康センター(江南区役所となり)
罫区内在住の乳幼児とその保護者 各回先着10組
罫バスタオル、母子手帳、マスク着用(保護者)
罫10月5日(月)から健康福祉課 地域保健福祉担当へ ☎025-382-4138

※育児の相談については「妊娠・子育てほっとステーション」にて電話相談を随時受け付けています。気軽に相談ください。
回毎週月曜日～金曜日 午前8時30分～午後5時15分
罫問妊娠・子育てほっとステーション(健康福祉課健康増進係内)
☎025-382-4340

公民館情報

亀田地区公民館
江南区文化会館内 ☎025-382-3703

学習用に部屋を開放します
回10月10日(土)、24日(土)
午前9時～午後5時
罫同館 講座室1
罫中・高校生を優先

曾野木地区公民館
天野 2-7-2 ☎025-280-6810

毎月第2・第4月曜日開催
子育てサロン～ぽっかぽか～
回10月12日(月)、10月26日(月)
午前10時～正午
罫同館 保育室
罫保育室の自由開放(子どもの自由遊びや保護者同士の情報交換など)
※専門のスタッフはつきません
罫未就園児と保護者(0歳児も参加可)

江南区心配ごと相談所 来所または電話相談(予約不要)

毎週木曜日(祝日を除く)

午後1時~4時

場江南区福祉センター

江南区社会福祉協議会【相談専用電話】

025-250-7823

ふれあい掲示板
市民グループなどの催しを掲載しています

オータムコンサート
—それぞれの思い—

新潟の医療従事者の人たちへ寄付する
チャリティコンサートです。

- 回10月30日(金)
昼の部:午後2時から3時30分
夜の部:午後7時から8時30分
(いずれも開演45分前開場)
場江南区文化会館 音楽演劇ホール
内ソプラノ、マリンバ・ティンパニ、バイ
オリン、ピアノ
料一般:1,000円、小学生~学生500円
江南区文化会館ほかで販売
回オータムコンサート 中林
090-5761-5746

認知症の人やその家族の相談窓口

- 回毎週月曜から金曜(祝日、年末年始除
く)午前9時~午後5時
場新潟県認知症コールセンター
025-281-2783

高齢者やその家族の無料相談窓口

高齢者やその家族の皆さん、心配ごと
や悩みごとを話してみませんか。電話ま
たは窓口で相談できます。

- 場新潟ユニゾンプラザ3階(中央区上所2)
一般相談(予約不要)
回毎週月曜から金曜(祝日、年末年始除
く)午前9時~午後5時
法律相談(要予約)
回10月5日、12日(いずれも月曜)午後
1時30分~4時
場新潟県高齢者総合相談センター
025-285-4165

キャンドルヨガ

広い本堂で静かに揺れるキャンドルの
灯りの中、ゆったりヨガを楽しみませんか。

- 回10月9日、23日、11月6日、20日(い
ずれも金曜日)
午後7時~8時
場通心寺本堂(船戸山3-5-34)
料800円/回(小中学生200円/回
※要保護者同伴)
場通心寺 025-381-2720

バツ婚in新潟

未婚者限定の婚活イベントです。

- 回10月11日(日)
午後1時~3時30分
場新潟駅前飲食店 1店舗
内先着男女各20人
以下の参加条件のいずれかに合う20
歳以上の未婚者
①離婚歴があって現在未婚の人
②未婚で子どものいる人
③上記の条件に当てはまらないが、イベン
トの趣旨を理解して参加を希望する人
料男性5,500円、女性2,500円
場新潟コン公式ホームページへ申し込み
場新潟コン実行委員会 025-250-5436

高校生英語スピーチコンテスト

新潟国際情報大学第6回新潟県高校生
英語スピーチコンテストを開催します。

- 回10月18日(日)
午前10時30分~午後4時30分
内県内高校生による「私ができるエコ
新潟からエコを考える」をテーマとし
た英語スピーチの見学

場新潟国際情報大学 新潟中央キャンパ
ス(中央区上大川前通7番町)

場新潟国際情報大学 学務課
英語スピーチコンテスト係
025-239-3111

健康づくり運動の無料体験会

バランスボールやヨガマットを使った
ストレッチや椅子に座ってできる体操な
ど、健康運動指導士による運動指導と血
圧や体組成測定などの健康チェック。

- 回10月17日(土) 午前10時~正午
場結いの郷(曾川甲5-1)
旧亀田郷土地改良区曾野木出張所
機動しやすい服装、マスク、内履き、水分
(補給用)、タオル
場新潟医療生活協同組合 地域活動部
025-274-7139

お詫びと訂正

9月20日号3面に掲載した「交通安全
知事表彰」の表彰状受賞者氏名に誤りが
ありました。お詫びして訂正いたします。
誤:佐藤寛さん → 正:佐藤貴さん

第3回 江南区 直売所スタンプラリー

対象となる区内直売所3か所のスタンプを集めて応募すると、抽選ですてきな
賞品を差し上げます。実りの秋、ぜひ区内の直売所をご利用ください。

- 開催期間:10月4日(日)~11月15日(日)
- 参加店舗
・カガヤキ農園直売所(沢海1-5-8)
・亀田 農産物直売所 大地(茅野山2-1798)
・農家持ち寄り市場 採彩(嘉木12)
・気楽市(旭3-1-58)
・野菜の生産・直売 ユニーク・サンス直売所
(曙町4-9-2 株鳥梅敷地内)

- 参加方法
対象直売所に置いてある応募用紙に、直売
所3か所のスタンプを押して、アンケート記
入後、直売所に置いてある応募BOXに入れて
ください。
抽選で100人に、江南区の新鮮な農産物詰
め合わせセットなどが当たります。
※賞品の発送は12月上旬頃の予定です。
※当選者氏名の発表は行いません。

場産業振興課 農政グループ 025-382-4821

- 賞品
A賞
地場産新米(5kg) 5本
B賞
農産物セット
(2,500円相当) 15本
C賞
農産物セット
(1,500円相当) 50本
アンバサダー賞
江南区親善大使オリジナル
グッズ(非売品) 30本
コンプリート賞
さらに、5店舗すべての
スタンプを集めた方、
全員に賞品を進呈

フロアカーリングに親しもう

■フロアカーリング審判員体験会 参加者募集

区内各地で人気が高まるニュースポーツ「フロアカーリング」。審判員の
仕事を実際のゲームを通して学べる体験会を実施します。地域のイベント
等で役立つこと間違いなし!

- 回11月1日(日) 午前9時~正午 場横越総合体育館 アリーナ
内先着9チーム(江南区在住、在勤、在学者を中心に2~6人で構成するチーム)
・おひとり参加希望の場合は、運営役員とチームを作ります。
・小学生のみで参加の場合は、保護者1人を監督としてチームに加えてください。
回10月19日(月)までに参加申込書にて申し込み
※参加申込書は窓口(江南区産業振興課、亀田総合体育館、横越総合体育館)で
配布またはホームページからダウンロード
場江南区産業振興課 商工観光・文化スポーツグループ 025-382-4689

防災
Q&A

Q. 避難情報は待っていれば連絡
があるんだよね?

A. 災害の発生状況によって、区役所から各自治会へ避難情報を連絡いた
しますが、近年、全国各地で局地的な集中豪雨による、急激な河川増水
がみられることから、ご自身でテレビやラジオ、市ホームページなどで
積極的に情報収集をお願いします。

なお、新潟市では、災害に関する情報をメールでリアルタイムに受け
取れる「にいがた防災メール」の登録を推奨していますので、登録され
ていない人は早めの登録をお勧めします。

その他、携帯電話をお持ちでない人は、緊急信号を受信すると自動的
に起動する「新潟市緊急告知FMラジオ」もあり
ます。

早めの避難をするためにも緊急(災害)情報を
受け取れる手段を確認しておきましょう。



にいがた防災メール

場地域総務課 025-382-4526

こうなん
健康レター

場健康福祉課 健康増進係 025-382-4316

定期的な受診で 早期発見・早期治療

■がん検診を定期的に受けましょう

日本人の2人に1人が「がん」を発症し、3人に1人が「がん」で亡くなっ
ています。

日頃、健康だと感じていても「がん」は自覚症状のないまま進行するため
早期発見するには毎年定期的ながん検診を受けることが大切です。

また検診により初期の段階で「がん」を発見することで適切な治療を行い、
体への負担を少なくすることができます。

がん検診は、少ない自己負担で受
診することができます。

健康寿命を延ばすために、積極的
にがん検診を受けて、がんの早期発
見・早期治療を目指しましょう。

市では40歳以上の人に「がん検診
受診券」を発送しています。

受診券が届いていない人、職場で
受ける機会のない人でがん検診を受
けたい人は「がん検診受診券」の発行
を随時行いますので、健康福祉課に
お問い合わせください。



<広告欄> ※広告欄の掲載内容についての問い合わせは各広告主へ

Three empty rectangular boxes for advertisements.