



編集・発行：新潟市江南区役所地域総務課
〒950-0195 新潟市江南区泉町3-4-5
電話：025-383-1000(代表)
FAX：025-381-7090
ホームページ：http://www.city.niigata.lg.jp/konan/

江南区 人口：68,537人(+77) 男：33,363人(+52) 女：35,174人(+25) 世帯数：27,601世帯(+46) 面積：75.42km² 令和2年12月末現在(カッコ内は前月比 住民基本台帳による)

江南区自治協議会通信 第16号

編集：江南区自治協議会(広報紙発行特別部会) 問地域総務課 ☎025-382-4619

委員のみなさんに聞きました♪ おすすめ・穴場スポット パート2

パート1は令和2年8月4日発行の区役所だよりに掲載しています

北山池公園

北山183番地1



オススメポイント

大きな池や八重桜、御衣黄などが特徴の公園。池の周りにはイスなどが設置されており、お散歩も楽しめます。

すごぼりの桜並木

茗荷谷～西野 付近(横越排水路沿い)



オススメポイント

言わずと知れた桜の名所。夜はライトアップも楽しめます。

曾野木団地「どんと焼き」

曾野木1(曾野木団地内)



オススメポイント

曾野木団地内で4メートルものやぐらを組んで無病息災を祈ります。団地内で行われるのは市内でも珍しい。

委員研修会を開催しました (12月7日)

重要度が増している防災に対する理解を深めるとともに、地域コミュニティの重要性について考える機会とするため、今年度の委員研修会は、「やまこし復興交流館 おらたる」、「おぢや震災ミュージアムそなえ館」を視察してきました。

災害はいつ起こるかかわからないから日頃から備えておかなきゃ。



当時の写真や仮設住宅の復元、地震の揺れを立体映像で体験できるなど、衝撃的だったぜ。



避難所での様子や苦悩、災害時に大切なことなど、実際に被災した方の声を聞くことで、地域へどう働きかけたらよいかこれから考えていきます。

自治協議会とは

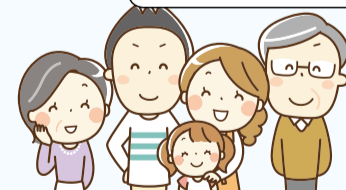
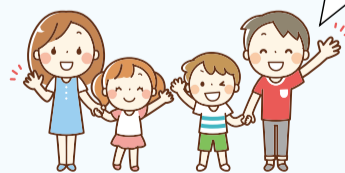


よく、自治協議会は「地域住民」と「行政」の協働の「要」と言われているけどどうということ？

例えば...

思いやりのある
きれいなまちにしたい!!

子どもたちと交流して
地域が活性化したらいいな



かなめ 要=自治協議会

- ①地域課題の解決に向けた協働
- ②行政のまちづくりに対する審議



地域住民

行政



扇子の「要」に由来して、地域住民の多様な意見を調整し、行政とともに地域課題の解決や情報を共有する重要な役割を担っているのじゃ!

なんとか
しなきゃ!

地域住民の声を
実現させるにはどうしたらいいだろう?



自治協議会では、公共交通、産業振興、防犯・防災、福祉、教育、文化、スポーツなどの地域課題の解決に向け、「まちづくり」「安心安全」「環境・教育」の3つの専門部会に分かれ議論や活動を行っています。

曾野木地区コミュニティ協議会

愛&絆 そのき光のページェント点灯式が開催

12月19日(土)に愛&絆 そのき光のページェント点灯式が行われました。...

点灯式では、地域子ども達による樽太鼓が披露されたほか、曾野木地区を活動の拠点としているキッズダンスサークル「Happy Bean's」のダンス上映会も開催されました。

点灯の様子や曾野木地区コミュニティ協議会のホームページから視聴できますので、ぜひご覧ください。



曾野木地区コミュニティ協議会ホームページ



新型コロナウイルス感染拡大を防止するため、一部イベントなどが中止・延期、施設が休館となる場合があります。...

江南区からのお知らせ

- 回=日時 罫=時間 罫=場所 罫=内容 罫=対象・定員
罫=参加費(記載のないものは無料) 罫=持ち物 罫=問い合わせ
罫=申し込み(記載のないものは事前申し込み不要、当日直接会場へ)

江南区郷土資料館からのお知らせ

江南区郷土資料館(江南区文化会館内)
025-382-1157
<開館時間>月~木・土10時~19時
日・祝日 10時~17時
※毎週金曜、年末年始(12/29~1/3)は休館

歴史講座 第3回「古河財閥形成の礎となった草倉銅山開発」

「銅山王」と呼ばれた古河市兵衛によって開発された阿賀町にある草倉銅山。その開発実態と労働事情をお話します。
回 2月7日(日) 午後2時~3時30分(1時30分開場)
罫 江南区文化会館 多目的ルーム 講師:齋藤昭(郷土資料館・前館長)
罫 先着75人 罫 1月21日(木)から電話で同館へ

生ごみを処理する方法を学ぶ

プランターで生ごみを処理する方法を学ぶ講座です。
回 2月13日(土)
午前10時30分~正午
罫 亀田駅前地域交流センター 会議室
罫 先着8人
罫 市資源再生センター エコプラザへ
025-270-3009

毎月第1・第3木曜日開催 弁護士無料相談(2月)

事前に予約が必要です。
回 2月4日(木)・18日(木)
午後1時15分~4時15分
罫 江南区役所 3階 入札室
罫 法律相談 ※要予約。1人30分以内
罫 区民生生活課 区民窓口係
025-382-4203

健康相談(2月)

保健師・栄養士による相談。要予約。
回 2月12日(金) ①午後1時10分~②2時~③2時50分~
罫 亀田健康センター 2階 集団健診室
罫 健康福祉課 地域保健福祉担当
025-382-4138

自宅でできる運動ご紹介! 運動でヘルスアップ

回 2月16日(火) 午後1時30分から3時30分(受付:午後1時15分から)
罫 亀田市民会館
罫 自宅でできるストレッチ、筋トレなど健康づくりのための運動と講話
罫 先着10人
罫 1月18日(月)から1月25日(月)までに、健康福祉課 健康増進係へ
025-382-4316

献血にご協力ください(2月)

Table with 2 columns: 2月, 会場・時間. Rows for 10/13/21 (水/土/日) and 16 (火).

時 献血カード(初めての人は運転免許証などの身分証明書)
罫 健康福祉課 健康増進係
025-382-4316

公民館情報

横越地区公民館
いぶき野 1-1-2 ☎ 025-385-2043

毎月第1火曜日開催 子育てひろば

0歳からのお子さんと保護者の交流の場です。時間内出入り自由です。
回 2月2日(火)
午前10時~11時30分
罫 同館 保育室
罫 絵本の読み聞かせ、わらべうた親子ふれあい遊びなど
罫 未就園児とその保護者

いのちの授業 一生まれてきてくれてありがとう

自分自身が大切な存在だと気づいてほしいというメッセージを伝え、いのちを育む大切さについて考える講座です。
回 3月6日(土) ①午前10時~正午②午後1時30分~3時30分
罫 同館 多目的ホール
罫

Table with 2 columns: テーマ・対象・定員. Rows 1 and 2.

講師:池田 かよ子(新潟青陵大学大学院看護学研究室 教授)
罫 1月18日(月)午前9時から2月5日(金)までに電話で同館へ

曾野木地区公民館 天野 2-7-2 ☎ 025-280-6810

令和2年度元気塾 自分の足でいつまでも正しい歩き方を学ぶ
回 2月2日・16日 午前10時~11時30分(いずれも火曜日、全2回)

こうなん ニュース NEWS 令和2年度 統計功労者表彰 統計調査への尽力を感謝
国の各種統計調査の調査員として功績のあった方が表彰されました。今回の受賞者は次の2名です。
経済産業大臣表彰 諸橋 静江さん(横越中央2)
経済産業省感謝状 五十嵐 和子さん(沢海3)
罫 地域総務課 総務グループ ☎025-382-4519

罫 岡川公民館 ホール
罫 講師:篠田 浩子(長岡造形大学非常勤講師、健康運動指導士)
罫 20人(応募多数時抽選)
罫 動きやすい服装・靴、飲み物、タオル
罫 1月18日(月)から28日(木)午後5時までに電話で曾野木地区公民館へ

ふれあい掲示板 市民グループなどの催しを掲載しています

新潟いのちの電話 電話相談員募集

新潟いのちの電話のボランティア電話相談員養成講座受講生を募集します。相談員は養成講座(1年間)を受講したのち認定されます。
罫 30人程度
罫 30,000円(講座受講料)
罫 所定の書類を2月26日(金)までに社会福祉法人 新潟いのちの電話事務局へ持参または郵送
〒950-0994 新潟市中央区上所 2-2-3 新潟ユニゾンプラザハート館 社会福祉法人新潟いのちの電話宛
※詳細については事務局又はホームページをご覧ください。
罫 同事務局 ☎025-280-5677

パパ向け講座 妻が育休後、職場復帰します

育休後に職場復帰を経験した女性と妻が育休後に復帰した男性からの体験談を通じて復帰後の生活を考える講座です。
回 2月14日(日) 午後1時30分~3時30分
罫 新潟ユニゾンプラザ(中央区上所2)

罫 下に該当する先着男性8人
・妻が4月または数か月後に職場復帰を予定している人
・妻が産後休業または育児休業を取得中の人
※保育あり(生後6か月以上未就学児) 保育協力費:子ども1人200円
罫 公益財団法人新潟県女性財団へ
025-285-6610
※保育申込は1月31日(日)まで

職場復帰準備セミナー

職場復帰が心配な母親同士が交流などを通じて、不安や悩みを解消し、スムーズな職場復帰を目指す講座です。
回 1月27日、2月3日・17日 午前10時~正午(いずれも水曜日、全3回)
罫 新潟ユニゾンプラザ(中央区上所2)
罫 育児休業中で職場復帰の準備をしている女性先着16人
※保育あり(生後6か月以上未就学児) 保育協力費:子ども1人1回200円
罫 3,000円(受講料)
罫 公益財団法人新潟県女性財団へ
025-285-6610
※保育希望の場合、お問い合わせください。

お詫びと訂正

1月3日号第1面で掲載した名称に誤りがありました。お詫びして訂正いたします。
誤:満願寺開門→正:満願寺開門
鶴亀橋 →正:亀鶴橋

路上駐車は除雪作業の妨げになるので、絶対にしないでください。また、道路への雪出しは交通事故の原因になりますので、絶対にしないでください。 区建設課 維持係 ☎025・382・4762

第9回江南区自治協議会の概要

12月24日(木)、第9回自治協議会を開催し、次の議題について報告や検討を行いました。内容や会議資料は区のホームページをご覧ください。

議題・報告

- ①令和3年度 特色ある区づくり予算について(意見聴取)
- ②都市計画マスタープランの改定に伴う区別構想の更新案について
- ③江南区地域福祉計画・地域福祉活動計画(案)について
- ④第1回江南区自治協議会委員推薦会議について
- ⑤地域課題解決サポートプロジェクトについて
- ⑥江南区自治協議会委員研修会の報告について
- ⑦第2回区自治協会長会議の概要について
- ⑧地元飲食店&地域交流応援事業について
- ⑨江南区自治協議会各部会からの報告について

岡地域総務課 ☎025-382-4619

傍聴のご案内 第10回江南区自治協議会 ※希望者は当日直接会場へ

日 1月28日(木) 午後1時30分～ 場 江南区役所 3階 302会議室

防災 Q&A

Q. 避難勧告がずっと出ているけど、川の水も減ってきたみたいだし、自己判断で帰ってもいいかな?

A. 避難勧告などの避難情報は、対象地域に災害の危険が迫っている場合に新潟市が住民に対して発令します。避難情報が発令されている間は自己判断による帰宅をせず、安全な場所にとどまってください。

水位が下がり始めたとしても、避難情報が解除されるまでは水位が高い状況にあったり、また、河川の上流部で雨が降っている場合は、再び水位が上昇したりすることがあります。



避難情報が解除されるまでは安全な場所に待機

岡地域総務課 ☎025-382-4526

亀田駅東パークアンドライド駐車場 令和3年度利用者募集

亀田駅東口に設置しているパークアンドライド用駐車場の、4月以降の利用者を募集します。交通渋滞緩和や環境保全のため、積極的な利用をお願いします。

利用期間	4月1日(木)～令和4年3月31日(木)
利用料	年額48,000円(月額4,000円×12月、1年分一括前納)
利用対象	亀田駅に自家用車を止め、電車またはバスで新潟市内へ通勤・通学する人(その他にも条件あり。必ず募集要項でご確認ください)
募集台数	80台(申し込み多数の場合は抽選)
申込方法	所定の申請書に必要書類を添え、建設課に提出してください。申請書および募集要項は建設課窓口にて用意しているほか、区ホームページでもご覧になれます。
申込期限	2月26日(金)必着

パークアンドライドとは
郊外の駅やバス停近くの駐車場に車を置き、電車やバスに乗り換えて目的地に向かう方法です。

市内中心部に入る自動車を減らすことで、交通渋滞の緩和や環境保全などの効果が期待できます。



岡建設課 ☎025-382-4738

フロアカーリング親善交流大会参加者募集

子どもからお年寄りまで楽しめるニュースポーツ「フロアカーリング」の交流大会を地域のスポーツ振興会と協力して開催します。

日 3月7日(日) 午前8時45分～正午(受付:午前8時30分～)

場 横越総合体育館 アリーナ

人 16チーム(応募多数時抽選)

- ・江南区在住・在勤・在学者を中心に3～6人で構成(年齢・性別不問)
- ・小学生のみで参加の場合は保護者1人を監督としてチームに加えてください

種 屋内履き、動きやすい服装、マスク

日 2月5日(金)までに所定の申込書を下記問い合わせ先へメール、郵送、ファクスで提出又は設置窓口へ持参

※申込書は、産業振興課、亀田総合体育館、横越総合体育館で入手又は市ホームページからダウンロード

岡産業振興課商工観光・文化スポーツグループ

☎025-382-4689 FAX025-381-7090 メール sangyo.k@city.niigata.lg.jp

楽しく防災を学ぼう イザ!カエルキャラバン!

ゲーム感覚で楽しく遊びながら防災の知識や技を学べる防災体験プログラムを開催します。※おもちゃの交換会(かえっこバザール、オークション)は行いません。

日 2月11日(木・祝) 午後1時～3時

場 江南区文化会館

人 幼児～中学生先着50人(大人の参加も可)

※未就学児は保護者同伴

日 2月1日(月)までに市ホームページ「かんたん申込」より申し込み

岡亀田地区公民館 ☎025-382-3703



かんたん申込

母子の保健情報

岡健康福祉課 健康増進係 ☎025-382-4340



新型コロナウイルス感染拡大のために中止・延期していた事業を一部実施します。(感染予防のため、一部内容を変更して実施します。)

妊娠中の相談など 要予約 手帳

- **安産教室**
2回1コースです。原則、2回とも受講可能な人を対象にしています。
日 2月21日、3月7日 午前9時30分～11時頃(いずれも日曜日)
(受付時間:午前9時15分～9時30分)
場 亀田健康センター
因 出産までの経過と沐浴について、先輩パパに学ぶ出産準備についてなど
人 区内在住で令和3年5月～7月出産予定の妊婦 先着8人
日 1月20日(水)から健康福祉課健康増進係へ ☎025-382-4340

乳幼児の育児相談 要予約 手帳

- ※ **予約制で実施します。**
日 2月9日(火) ①午前9時30分 ②10時 ③10時30分
場 亀田健康センター
人 区内在住の乳幼児とその保護者 各回先着10組
日 1月18日(月)から健康福祉課地域保健福祉担当へ ☎025-382-4138

離乳食に関すること 要予約 手帳

- **はじめての離乳食講習会**
日 2月19日(金) 午後1時30分～2時20分(受付:1時15分～)
場 亀田健康センター
因 離乳食の進め方
人 生後5か月頃の赤ちゃんの保育者 先着15人
種 バスタオル(乳児連れの場合)
日 1月20日(水)から市役所コールセンターへ ☎025-243-4894

フッ化物塗布 要予約 手帳

- ※ **予約制で実施します。**
日 2月15日(月)
①午後1時30分 ②午後1時50分 ③午後2時10分
場 亀田健康センター
因 歯科健診、フッ化物塗布、歯の磨き方などを含め各種相談
人 区内在住の4歳未満児 先着20人
料 1,020円 種 バスタオル
日 1月20日(水)から開催日の2日前までに市役所コールセンターへ ☎025-243-4894

妊婦歯科検診 要予約 手帳

- 日 2月4日(木)
①午後1時～ ②1時30分～ ③2時～
場 亀田健康センター
人 区内在住で母子健康手帳の交付を受けた妊婦(30週頃まで)先着16人
因 歯科健診・お口の個人相談
種 妊婦歯科健診受診票
日 1月20日(水)から健康福祉課健康増進係へ ☎025-382-4316

各種健診 手帳

- 対象者には順次案内を郵送します。
- **1歳誕生歯科健診**
- **1歳6か月児健診**
- **3歳児健診**
- **股関節検診・母体保護相談**

要予約...事前の申し込みが必要
手帳...母子健康手帳を持参

<広告欄> ※広告欄の掲載内容についての問い合わせは各広告主へ



親と調和した 賑わいと安らぎのあるまち 江南区
区役所 だより **こうなん**
22,100部/月2回発行
縦3.9cm×横7.9cm
広告募集中 1回 7,000円
対象 江南区内にお店や事業所を持つ事業者
申し込み 地域総務課 ☎025-382-4619

江南区親善大使を使ってPRしませんか
詳しくはこちらから

QRコード

江南区心配ごと相談所 来所または電話相談(予約不要) 日毎週木曜日(祝日を除く) 午後1時～4時 場江南区福祉センター 問江南区社会福祉協議会【相談専用電話】☎025・250・7823