



緑と調和した、  
賑わいと安らぎのあるまち  
江南区

区役所だより

# こうなん

令和6年(2024年)  
8月18日  
第417号

区の人口	
人口	67,557人 (+2)
男	32,918人 (+6)
女	34,639人 (-4)
世帯数	28,554世帯(+17)
令和6年7月末現在(カッコ内は前月比、住民基本台帳による)	

編集・発行:新潟市 江南区役所 地域総務課 〒950-0195 新潟市江南区泉町3丁目4番5号 電話:025-383-1000(代表) FAX:025-381-7090



# かめだ祭り

300年以上の歴史を背景に、流麗な踊りと樽の響きが特徴の「亀田甚句流し」、力と気合いをぶつけ合う「大岩万燈押し合い」。

亀田の夏をより熱くする、年に一度の祭典にぜひお越しください!

☎ 亀田商工会議所  
(☎025-382-5111)  
産業振興課 商工観光・文化スポーツグループ  
(☎025-382-4809)



## 亀田甚句流し

古くから亀田郷に伝わる伝統的な盆踊りで、昨年は1000人近くの方が参加しました。歌詞には亀田の豊かな田園風景や機織りの様子などが表現されています。

## おいわまんどう 大岩万燈押し合い

岩をかたどって装飾を施した燈籠を、亀田木遣りに合わせて熱くぶつけ合います。



## スケジュール

### ●8月25日(日)

18:20~18:50 中島大月樽っ子クラブ  
樽ばやし(祭り本部やぐら前)

19:30~21:00 亀田甚句流し

### ●8月26日(月)

18:00~18:30 キッズダンス(祭り本部やぐら前)

18:20~19:40 亀田小学校・亀田西小学校  
子ども岩万燈押し合い

18:45~21:30 大岩万燈押し合い

20:10~20:30 Chibi Unity(チビユニティ)  
ダンスパフォーマンス

## 通行止めと臨時駐車場のご案内

### ●通行止め

区間 ・本町四(三ツ又)交差点~ゆきよし跨線橋交差点(本町通り)  
・若松踏切~諏訪神社~本町通り

日時 8月25日(日)・26日(月) 18時~22時

### ●バスの運休・う回

18時以降に当該区間を通行するバスは、う回または区間運休します。

路線バス...う回(農協前は臨時バス停)  
区バス...区間運休 亀田下町~アスパーク亀田

☎ 新潟交通観光バス(株)(☎025-271-1155)



※8月18日時点の情報です

## 長い歴史を受け継いで

亀田甚句は、夏の風物詩として農家の方から愛され、江戸時代から踊り継がれてきました。かつては、お盆の時期、諏訪神社の境内で何重もの輪を作っていましたが、1972(昭和47)年に亀田パイパスが完成したことをきっかけに、現在の会場である本町通りでも踊るようになったそうです。当時は近郷からも大勢の人が集まり、仮装盆踊り大会や樽たたきコンクールなど、ユニークな取り組みも行われていました。1995(平成7)年からは「かめだ祭り」として、大岩万燈押し合いと合同での開催となり、現在も盛り上がりを見せています。

3年前に、伝統的、文化的に貴重な財産である亀田甚句を後世まで受け継いでいこうと、保存会が設立されました。踊り、笛、樽、唄など、それまで個々に活動してきた各分野の専門家が集まり、次世代の育成や当日の演奏など、祭りのさらなる盛り上がりを目指して活動しています。

### 飛び入りも歓迎! ぜひご参加ください

亀田甚句は普通の民謡流しとは異なり、道路の中央を向きながら横に踊り進むのが正しい踊り方です。これは、かつて神社境内を輪になって、輪の中心を向いて踊っていた時と同じようにして踊っているためです。お客さんにお尻を向けることになるので、初めて見る方は驚くかもしれませんね。二列になって、向かい側にいる人と顔を見合わせながら踊るのはとても楽しいですよ。

コツは「楽しく踊ること」です。飛び入り参加や見よう見まねでも大丈夫ですので、ぜひお気軽にご参加ください。



亀田甚句保存会 会長  
田村 敏郎 さん

## 未来の担ぎ手を育てています

岩万燈の歴史は古く、1664(寛文4)年に始まったとされ、伊勢神宮の禊場である二見ヶ浦にある二つの岩がルーツになっています。実は、岩万燈は昭和初期に一旦途絶えており、1975(昭和50)年に有志が立ち上がり、大正時代の資料を基に復活させました。亀田岩万燈保存会は、担ぎ手が徐々に減少し始めた2006(平成18)年に結成されました。

現在は、大岩万燈の制作に加え、2つの小学校で歴史や木遣りを教えたり、中学生が参加できる仕組みづくりを行っています。担げるようになるのは高校生からなので、それまでの間、切れ目なく岩万燈と関わってもらうことで、伝統を受け継ぐ次世代を発掘・育成できたらと考えています。

岩万燈は亀田の誇りです。市外・県外に出た若者が祭りの日には帰ってきて参加するとか、岩万燈が好きだから地元に残るといった選択に繋がれば嬉しいです。何より、大岩万燈は、担いでいても楽しいです。住んでいる地域や経験の有無を問わず、誰でも申し込めますので、ぜひ一緒に参加して、この熱い祭りを盛り上げていきましょう!

☎ 8月20日(火)までに亀田商工会議所  
(☎025-382-5111)へ



大岩万燈制作の様子



亀田岩万燈保存会 会長  
堀 俊一 さん

# ふるさと江南区宅配便 県外で頑張る学生からの申し込みを受け付けています

江南区役所や区内商工団体などで構成される江南区魅力発信プロジェクト実行委員会では、県外で頑張る江南区出身の大学生・短期大学生・専門学校生への応援の思いを込めて、区内事業者から提供いただいた物資（食品など）を詰めた宅配便をお届けします。

下記条件やホームページをご確認のうえ、学生自身がお申し込みいただくよう、ご家族の方からお声がけください。  
※今年度は大学生などの送付対象者ご本人からの申し込みのみ受け付けます。

問地域総務課(☎025-382-4619)



江南区の魅力が  
ぎゅぎゅ〜っと  
詰まった一箱です!

中の物品から  
段ボール、  
梱包作業まで、  
無償で提供  
されています



送付イメージ(昨年度の内容)

## 送付対象者

新潟県外で生活している  
江南区出身の学生 100人程度

下記の4つの条件を全て有すること

- 江南区内の小学校や中学校、高等学校を卒業した人
- 新潟県外に居住し、新潟県外の大学・大学院、短期大学、専門学校に在籍している人
- 帰省先の住所が江南区である人
- 当実行委員会が発信するUターン情報や案内を受け取ること

## 発送時期

10月下旬頃を予定

## 申込方法

8月31日(土)までに市ホームページ  
=右=内の専用フォームから申し込み  
(応募多数の場合は抽選)  
受付確認後、申し込みのあったメールアドレスへ案内をお送りします。



## 子育て

### 子育てに関するお知らせ

#### はじめての離乳食講習会 要予約 手帳

離乳食の進め方、情報交換、試食  
 回 9月20日(金) 13時半~14時50分  
 (受付:13時15分から)  
 場 亀田健康センター  
 込 生後5か月頃の赤ちゃんの保育者  
 先着15人  
 持 バスタオル(乳児連れの場合)  
 回 8月21日(水)から市役所コールセンター(☎025-243-4894)へ

#### ステップ離乳食講習会 要予約 手帳

離乳食の進め方、グループワーク、試食  
 回 9月20日(金) 10時~11時20分  
 (受付:9時40分から)  
 場 亀田健康センター  
 込 生後6か月以降で、2回食・3回食に進もうとしている赤ちゃんの保育者  
 先着15人  
 持 バスタオル(乳児連れの場合)  
 回 8月21日(水)から市役所コールセンター(☎025-243-4894)へ

#### 育児相談 要予約 手帳

回 9月17日(火)  
 ①9時半 ②10時 ③10時半  
 場 亀田健康センター  
 込 区内在住の乳幼児とその保育者  
 各回先着15組  
 回 8月21日(水)から健康福祉課 地域保健福祉担当(☎025-382-4138)へ

#### 各種健診 手帳

対象者には順次案内を郵送します。  
 ○股関節検診・母体保護相談  
 ○1歳誕生歯科健診  
 ○1歳6か月児健診  
 ○3歳児健診  
 問 健康福祉課 健康増進係  
 (☎025-382-4340)

#### 子育てひろば 特別編 ちよこっとティータイム at えんではよこごし

お茶を飲んでほっと一息つきながら、情報交換などのんびり過ごせます。  
 回 8月23日(金) 10時~11時半  
 場 えんではよこごし(横越川根町3)  
 込 就園前児とその保護者  
 問 横越地区公民館(☎025-385-2043)

要予約…事前の申し込みが必要

手帳……母子手帳を持参

## 健康・福祉

### 健康・福祉に関するお知らせ

#### 健康相談

保健師・栄養士による相談  
 回 9月24日(火) ①13時20分  
 ②14時10分 ③15時  
 場 亀田健康センター  
 問 健康福祉課 地域保健福祉担当  
 (☎025-382-4138、要予約)



#### 献血にご協力ください(9月)

回 ①9月6日(金) 9時半~正午  
 ②9月14日(土) 9時半~正午、13時半~15時半  
 ③9月22日(日・祝) 10時~正午、13時半~16時  
 場 ①中央卸売市場  
 ②イオンモール新潟南(下早通柳田1)  
 ③アピタパワー新潟亀田店(鶏ノ子4)  
 持 献血カード(初めての人は運転免許証などの身分証明書)  
 問 健康福祉課 健康増進係  
 (☎025-382-4316)

## 募集

### 第5回 郷土資料館講座 亀田郷の土地改良と佐野藤三郎

「地図にない湖」と呼ばれた亀田郷を日本有数の穀倉地帯へと変貌させた大型排水機の設置と乾田化に伴う土地改良、さらにその実現に向けて尽力した佐野藤三郎についてお伝えします。  
 回 9月15日(日) 14時~15時半 場 江南区文化会館 込 先着80人  
 問 江南区郷土資料館(☎025-382-1157)

## 募集

### 区役所だよりこうなん 令和6年度下半期広告募集

江南区内にお店や事業所を持つ事業者様から広告を募集しています。区役所だよりは、区内のご家庭や公共施設などに配られます。

発行部数  
約 **17,000部**  
※発送先は主に江南区内

掲載料  
**7,000円**  
※1枠1回あたり

毎月 **第1・3**  
**日曜**発行  
※WEB版の区だよりには掲載されません

問各号の発行2か月前までに、申込書と原稿をメール、ファクス、または窓口にて直接持参 ※内容を審査の上、先着順で掲載を決定  
 問 地域総務課(☎025-382-4619、✉chiikisomu.k@city.niigata.lg.jp、FAX025-381-7090)



## 募集

### 第11回 秋のファミリーコンサート ~ドリーム王国からの招待状! ゆめ、なんでもかなえます~

ある日、姉妹の家に届いたのはドリーム王国からの招待状!ここでは次々と姉妹の夢が叶っていく。しかし、2人の夢を邪魔する怪しい影が…。姉妹の夢はどうなっちゃうの?!歌って踊って楽しめるコンサートです!詳細は専用ページ=右下=から確認してください。

回 10月6日(日) ①11時~12時半(開場:10時半) ②14時~15時半(開場:13時半)  
 場 江南区文化会館 込 各回先着400人  
 料 500円 ※全席自由。子どもを含め、一人につき一枚のチケットが必要  
 問 専用フォーム=右=から申し込み  
 問 ファミリーコンサート実行委員会(✉family\_concert@unii.ac.jp)



## 募集

### 第13期亀田義塾・塾生募集 亀田郷の先駆者たち

亀田郷を中心として、知識・哲学を多方面から学ぶ講座です。  
(主催:亀田東小学校区コミュニティ協議会・かめだ学会)

日にち	テーマ(カッコ内は講師)
9/8(日)	蒲原生まれの飯盛女たち(伊東 祐之/元新潟市歴史博物館長)
10/13(日)	言語地理学からみた新潟の言葉と暮らし(福嶋 秩子/新潟県立大学名誉教授)
11/10(日)	大河津分水現地見学(本田 典光/かめだ学会水文化研究所所長)
12/8(日)	伊勢参宮 一知られざる歴史と旅の便利システム(金森 敦子/作家)
1/12(日)	琥珀色の夢・メイド in 新潟のウイスキー(堂田 浩之/㈱新潟小規模蒸溜所取締役社長)
2/9(日)	安心コミュニティのための福祉(中林 義則/市民後見人)
3/9(日)	お酢との上手なお付き合い(養田 武郎/元石山味噌醤油(株)常務取締役)

時 10時~正午 ※全7回 場 亀田地区コミュニティセンター 料 1回500円(資料代)  
 込 先着45人 問 上山アトリエ(☎025-228-0252、FAX025-228-0085)

ごみ出しはお住まいの地区の決められたごみ集積場を利用しましょう(不明な場合は、近所の方、自治・町内会長にご確認ください) 問 区民生活課 生活環境係 (☎025・382・4254)



### 今日は一日袋津三昧 ～迷路のまちをまち歩き～

袋津の美味しいものや素敵なものを堪能できるまち歩きです。  
詳しくはホームページ=右=を確認してください。



コース	内容	定員(先着)
A	歴史を感じるお手軽コース(約2km) ☎9時半から(2時間15分程度)	15人
B	昔ながらの街並みを満喫できるコース(約2.5km) ☎9時半から(2時間45分程度)	20人
C	魅力をたっぷり感じられる長距離コース(約4km) ☎12時半から(3時間程度)	15人

☎9月15日(日)  
 ※雨天決行  
 1,000円  
 ※中学生以下無料  
 ☎8月20日(火)～9月7日(土)  
 に①氏名(ふりがな)②電話番号③FAX番号④郵便番号⑤住所⑥希望コース名を記載し、今日は一日袋津三昧実行委員会(FAX025-384-0844、mail@jatelier.jp)へ  
 問 同会 伊藤 (☎090-8256-0302)



### まちなか回遊レンタサイクル ぶらっとサイクル

亀田駅前地域交流センターでは、リサイクルされた自転車を利用した無料のレンタサイクルを実施しています。散策やお買い物にご利用ください(中学生以下は利用不可)  
 ☎9時～21時(利用当日の21時までに返却、毎月第2火曜日と年末年始は休み)  
 場 亀田駅前地域交流センター  
 問 同センター (☎025-382-0321、借用時に身分証明書の提示が必要)

## お知らせ

#### 毎月第1・第3木曜日開催 弁護士無料相談(9月)

☎9月5日・19日(木) 13時15分～16時15分 ※1人30分以内  
 場 江南区役所  
 問 区民生活課 区民窓口係 (☎025-382-4203、要予約)

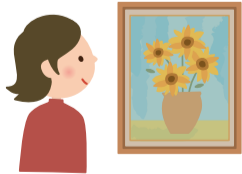
#### 第4回江南区自治協議会 傍聴のご案内

☎8月22日(木) 13時半から  
 場 江南区役所  
 ☎先着6人(当日受付開始時に定員を超える場合は抽選)  
 問 地域総務課 (☎025-382-4619)

#### ふれあい掲示板 市民グループなどの催しを掲載しています

#### 第20回記念 亀田美術会展

洋画、日本画、工芸、版画などの会員作品のほか、一般公募作品も展示します。  
 ☎9月10日(火)～13日(金) 10時～17時(最終日は15時まで)  
 場 亀田地区コミュニティセンター  
 問 同会 坂井 (☎090-3142-9668)



#### ファミリー・サポート・センター 入会説明会

子どもの預かりや送迎で子育て支援を行う同センターの入会説明会を開催します。  
 ☎9月27日(金) 10時～11時  
 場 江南区福祉センター  
 ☎当日登録する場合は、現住所が確認できるもの(運転免許証など)  
 ☎先着10人  
 問 同センター (☎025-248-7178)

#### 新潟県ライフサポートセンター 無料なんでも相談

相談生活に関する様々な相談を電話で受け付けています。  
 ☎毎週月～金曜 10時～16時  
 問 同センター (☎0258-86-8898)

#### 18トリソミーの子どもたち写真展

☎8月31日(土)～9月2日(月) 10時～16時(最終日のみ13時まで)  
 場 いくとびあ食花 食育・花育センター(中央区清五郎401)  
 問 Team18新潟代表 小林 (☎090-2992-1252)  
 さかやだいだいかくら  
**酒屋太々神楽**  
 新潟市の伝承芸能・無形文化遺産に指定されている「太々神楽」が、酒屋祭りで奉納されます。この神楽は、優雅な稚児舞と格調高い大人舞で構成され、150年以上の歴史があります。  
 ☎8月31日(土) 20時～21時  
 場 八坂社・諏訪社合殿(酒屋町440)  
 問 酒屋御神楽保存会 横木 (☎090-5211-8119)

### 未来に向けたバス利用促進事業 のって応援!使っておトク!

令和6年4月1日時点で、新潟市に住民票のある中高生に以下の3,000円分の支援を行います。  
 引き換えチケットの裏面に必要事項を記載し、学生証などの身分証明書を持参の上、引き換え場所へお越しください。詳しくはホームページ=右=を確認してください。

江南区バス

**支援内容**

- ①お持ちのりゅーとカードに3,000円分ポイントチャージ
- ②りゅーとカードを新規発行して2,500円分ポイントチャージ ※500円は預かり金
- ③定期券購入時に3,000円の費用補助
- ④3,000円分の回数券プレゼント

**引き換え場所**

- ①②→新潟交通案内所及び各営業所
- ③→定期券を取り扱っているバス運行事業所窓口
- ④→江南区役所34番窓口、横越出張所

**対象路線と選べる支援内容(江南区の場合)**

江南区 区バス	横バス	カナリア号	新潟交通 バス
1 2 4	3 4	4	1 2 3

問 市役所コールセンター (☎025-243-4894)

### 亀田小学校 藤五郎梅の収穫と加工を体験

6月21日に、亀田小学校の3年生70人が、旬を迎えた藤五郎梅の収穫作業を体験しました。梅農家の吉田さんから「枝を片手で支えながら、実を少しひねると取れる」とコツを聞いた児童は、大きく実った梅を落とさないように気をつけ、丁寧に作業していました。  
 その後、収穫した梅の実を使った梅シロップの仕込みを行いました。児童からは、「出来上がるのが楽しみ」との声が上がりました。

### 防災 Q&A

#### Q. 夏場の避難のポイントは?

**A.** 8～9月は、台風が発生しやすい季節といわれ、九州地方を中心に激しい大雨による洪水災害が発生しています。避難所に避難しない在宅避難を行う場面においても、災害時には、停電や断水などが起こることが想定されます。  
 夏場は、暑さによる「熱中症リスク」が高まるほか、虫が発生しやすい湿度・気温となるため、虫を媒介とした「感染症リスク」も高まります。  
 夏場の災害に備えて、普段から用意している防災グッズに、夏用の「熱中症」、「虫よけ」対策グッズの追加も検討しましょう。

**<暑さ・日焼け対策>**

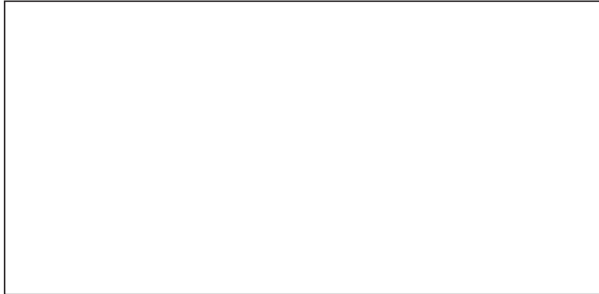
- 水(普段より多めに)
- 着替え(通気性の良いもの)
- 帽子
- サングラス
- 日傘
- 夏用マスク
- うちわ
- 塩タブレット
- 冷感タオル
- 冷却シート
- 日焼け止め

**<虫よけ対策>**

- 汗拭きシート
- 虫よけスプレー
- ハッカ油

問 地域総務課 (☎025-382-4526)

<広告欄> ※広告欄の掲載内容についての問い合わせは各広告主へ



facebookを追加して  
江南区の最新情報を生活に取り入れませんか

江南区役所 Facebook

江南区親善大使を使ってPRしませんか

詳しくはこちらから