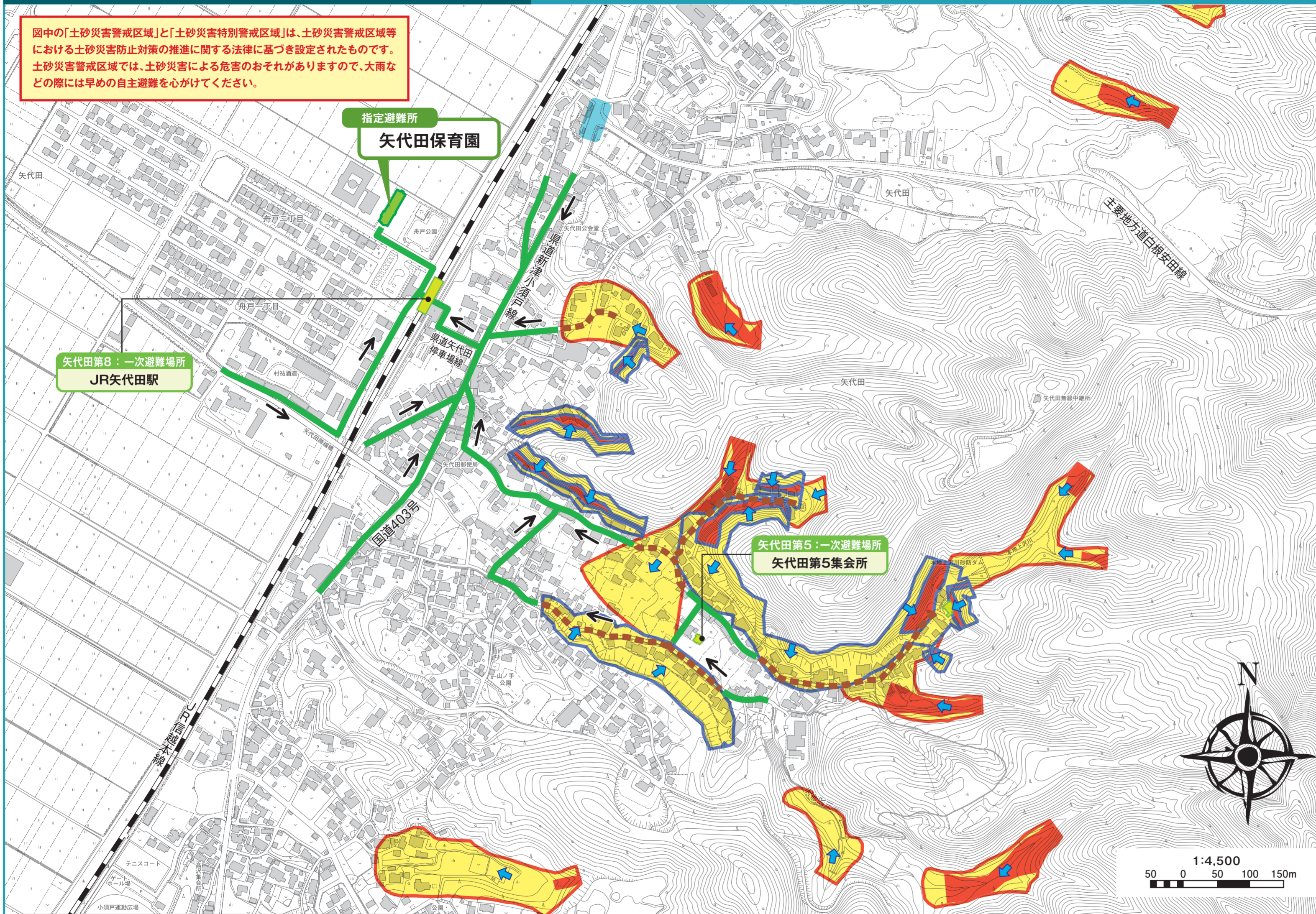


図中の「土砂災害警戒区域」と「土砂災害特別警戒区域」は、土砂災害警戒区域等における土砂災害防止対策の推進に関する法律に基づき設定されたものです。土砂災害警戒区域では、土砂災害による危害のおそれがありますので、大雨などの際には早めの自主避難を心がけてください。

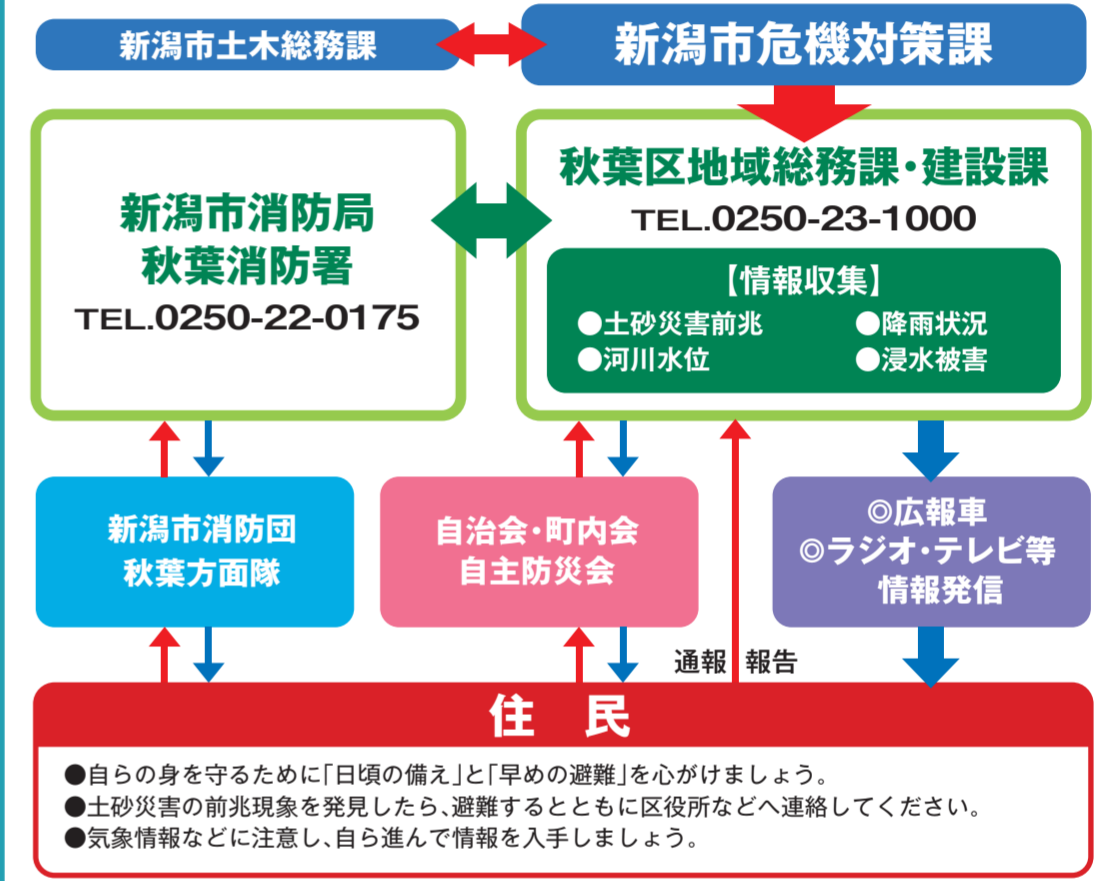


避難情報の種類ととるべき行動

避難に関する情報は、状況の危険度に応じて発表されます。土砂災害から命を守るために避難情報に注意しましょう。

避難情報等	居住者等がとるべき行動
警戒レベル5 緊急安全確保 発令される状況：災害発生 又は 切迫 (必ず発令される情報ではない)	命の危険 直ちに安全確保! ・指定緊急避難場所等への立ち退き避難することがかえって危険である場合、緊急安全確保する。
~~~~~ <警戒レベル4までに必ず避難! > ~~~~~	
<b>警戒レベル4</b> <b>避難指示</b> 発令される状況：災害のおそれ高い	危険な場所から全員避難 ・危険な場所から全員避難 (立ち退き避難又は屋内安全確保)する。
<b>警戒レベル3</b> <b>高齢者等避難</b> 発令される状況：災害のおそれあり	危険な場所から高齢者等は避難 ・高齢者等*は危険な場所から避難 (立ち退き避難又は屋内安全確保)する。 ※避難を完了させるのに時間を要する在宅又は施設利用者の高齢者及び障害のある人等、及びその人の避難を支援する者

## 豪雨時及び災害発生時の連絡方法



## 緊急時の連絡先

我が家の避難場所:  
電話番号:

緊急時連絡先	電話番号

避難時のメモ

【この土砂災害ハザードマップに関するお問い合わせ先】  
**新潟市秋葉区役所 地域総務課 TEL.0250-23-1000**

### 凡例

- 土砂災害警戒区域(急傾斜地の崩壊)
- 土砂災害特別警戒区域(急傾斜地の崩壊)
- 土砂災害警戒区域(土石流)
- 土砂災害特別警戒区域(土石流)
- 指定避難所
- 地域の一次避難場所
- 避難路
- 避難路(危険区域内を通る避難路)  がけ下を避難する場合は、がけ崩れに注意しましょう!
- 避難時の要注意箇所(道路冠水のおそれあり)
- 土砂のおおよその移動方向

### 土砂災害とは

#### がけ崩れ (急傾斜地の崩壊)

地中にしみこんだ水分が土の抵抗力を弱め、雨や地震などの影響によって斜面が崩れ落ちる。

**前兆現象**

- がけからの水がこぼる
- がけに亀裂が入る
- 小石がぼろぼろ落ちてくる

#### 土石流

山腹、川底の石や土砂が長雨や集中豪雨などによって、一気に下流へと押し流される。

**前兆現象**

- 山鳴りがする
- 雨が降り続けているのに、川の水位が下がる
- 急に川の水量が増え、濁り濁っている

#### 地すべり

斜面の一部あるいは全部が、地下水の影響と重力によってゆっくりと斜面下方に移動する。

**前兆現象**

- 地面に亀裂、段差ができる
- 樹木が倒れる
- 斜面から水が湧き出す

### 新潟県ホームページでの土砂災害に関する情報提供

土砂災害警戒情報システムのホームページ

雨量に関する情報や土砂災害発生の危険度などを見ることが出来ます。  
**【パソコン】**  
<http://doboku-bousai.pref.niigata.jp/sabou/index.html>  
**【スマートフォン】**  
 新潟県公式アプリ「新潟県防災ナビ」による確認を推奨します。  
 二次元コードから新潟県防災ナビのホームページへアクセスできます。

**土砂災害警戒情報とは?**

土砂災害警戒情報は、大雨による土砂災害発生の危険性が高まったときに、市町村長が住民へ避難指示等を適切に行えるように支援するとともに、住民自らの避難判断にも参考となるよう新潟県と気象庁が共同で発表する情報です。