

【指定避難所・指定緊急避難場所一覧表】

指定避難所	所在地	阿賀野川	早出川	信濃川	小阿賀野・能代川	五社川	東大通川	土砂災害
新津第一小学校	新津本町4丁目4番3号	—	—	全階可	2階以上	—	—	○
(補)新津第一幼稚園(補助避難所)	新津本町4丁目4番3号	—	—	—	2階以上	—	—	—
新津第一中学校	新津本町4番1号	—	—	全階可	2階以上	—	—	○
新津高等学校	秋葉1丁目19番1号	—	—	—	全階可	—	—	○
新津地域交流センター	新津本町1丁目2番39号	全階可	—	全階可	2階以上	—	—	—
新津第三小学校	山谷町3丁目4785番地	全階可	—	2階以上	2階以上	—	—	—
(補)新津第三幼稚園(補助避難所)	山谷町3丁目4785番地	全階可	—	2階以上	2階以上	—	—	—
市之瀬幼稚園	市之瀬349番地2	利用不可	—	利用不可	利用不可	—	—	—
結小学校	結132番地	全階可	—	2階以上	2階以上	—	—	—
(補)結幼稚園	結160番地3	—	—	利用不可	利用不可	—	—	—
荻川小学校	車場922番地1	2階以上	—	2階以上	3階以上	—	—	—
新津第二中学校	荻島1丁目15番17号	3階以上	3階以上	—	2階以上	—	—	—
荻川コミュニティセンター	中野5丁目1番50号	2階以上	—	2階以上	2階以上	—	—	—
旧満日小学校	七日町17番地乙	2階以上	2階以上	—	2階以上	—	—	—
新津B&G海洋センター	七日町2186番地9	利用不可	—	—	—	—	—	—
新津第二小学校	新町2丁目3番3号	2階以上	2階以上	—	2階以上	—	—	—
(補)新津東保育園(補助避難所)	日宝町9番4号	2階以上	—	—	—	—	—	—
(補)新津図書館(補助避難所)	日宝町6番2号	全階可	—	—	2階以上	—	—	—
阿賀小学校	新津東町2丁目1325番地	2階以上	2階以上	—	3階以上	—	—	—
新津第五中学校	新津東町2丁目7番29号	2階以上	2階以上	—	3階以上	—	—	—
(補)新金沢保育園(補助避難所)	新金沢町12番11号	利用不可	利用不可	—	利用不可	—	—	—
新津工業高等学校	新津東町1丁目12番9号	2階以上	2階以上	—	3階以上	—	—	—
新津地域学園	新津東町2丁目5番6号	2階以上	2階以上	—	3階以上	—	—	—
新津地区勤労青少年ホーム	新津東町1丁目5番12号	—	—	—	利用不可	—	—	—
新開小学校	下新766番地	2階以上	2階以上	—	2階以上	—	—	—
新津クリーンセンター	小口1289番地1	—	—	—	—	—	—	○
新津金屋運動広場	金屋260番地1	利用不可	利用不可	—	利用不可	—	—	—
小合東小学校	小合上組234番地	全階可	—	2階以上	2階以上	—	全階可	—
小合小学校	出戸180番地	—	—	3階以上	2階以上	—	2階以上	—
小合中学校	小合下組77番地	2階以上	—	2階以上	2階以上	—	全階可	—
小合地区コミュニティセンター	小合下組22番地1	—	—	利用不可	利用不可	—	利用不可	—
金津小学校	古津88番地	—	—	—	全階可	—	2階以上	○
金津中学校	割町10番地2	—	—	—	全階可	—	2階以上	○
(補)金津保育園(補助避難所)	朝日483番地2	—	—	—	—	—	—	○
金津地区コミュニティセンター	古津597番地	—	—	全階可	全階可	—	全階可	○
秋葉区新津健康センター	程島1979番地4	—	—	2階以上	2階以上	—	2階以上	○
秋葉区総合体育館	程島2009番地	—	—	2階以上	2階以上	—	—	—
(補)新津武道館(補助避難所)	程島2009番地	—	—	—	利用不可	—	—	—
里山ヒジターセンター	金津1193番地	—	—	—	—	—	全階可	○
小須戸保育園	小須戸325番地1	—	—	利用不可	利用不可	—	—	—
小須戸小学校	横川浜541番地1	—	—	2階以上	—	—	—	—
小須戸中学校	横川浜526番地1	—	—	2階以上	—	—	—	—
(補)小須戸体育館(補助避難所)	横川浜526番地2	—	—	利用不可	—	—	—	—
(補)小須戸武道館(補助避難所)	横川浜239番地1	—	—	—	—	—	—	—
小須戸まちづくりセンター	小須戸120番地1	—	—	2階以上	—	—	—	—
小須戸老人福祉センター	小須戸3870番地2	—	—	利用不可	—	—	—	—
ワークセンターほほえみ	小向1744番地	—	—	—	—	—	—	—
新保地域研修センター	新保1747番地	—	—	利用不可	—	—	—	—
矢代田保育園	矢代田1237番地1	—	—	利用不可	利用不可	—	—	○
矢代田小学校	矢代田5596番地	—	—	—	—	—	—	○
新津南高等学校	矢代田3200番地1	—	—	全階可	—	—	—	○
小須戸地区ふれあい会館	矢代田35番地	—	—	全階可	—	全階可	—	○
小須戸温泉健康センター	天ヶ沢498番地1	—	—	—	—	—	—	○
鎌倉地域研修センター	鎌倉273番地1	—	—	全階可	—	全階可	—	○

一時避難場所	所在地	阿賀野川	早出川	信濃川	小阿賀野・能代川	五社川	東大通川	土砂災害
さつき野第4公園	さつき野4丁目6番24号	利用不可	利用不可	利用不可	利用不可	利用可	利用可	—
工業団地1号公園	川口578番地1	利用不可	利用不可	利用不可	利用不可	利用可	利用可	—
工業団地2号公園	川口578番地30	利用不可	利用不可	利用不可	利用不可	利用可	利用可	—
工業団地3号公園	川口578番地28	利用不可	利用不可	利用不可	利用不可	利用可	利用可	—
みそら野公園	みそら野3丁目14番地6	利用可	利用可	利用不可	利用不可	利用可	利用可	—
荻野公園	荻野町109番地3	利用不可	利用可	利用不可	利用不可	利用可	利用可	—
あおば公園	あおば通1丁目109番地1	利用不可	利用不可	利用不可	利用不可	利用可	利用可	—
満願寺公園	満願寺3423番地2	利用不可	利用不可	利用可	利用不可	利用可	利用可	—
日宝町公園	日宝町294番地1	利用不可	利用不可	利用可	利用不可	利用可	利用可	—
六郷公園	六郷1033番地1	利用不可	利用不可	利用可	利用不可	利用可	利用可	—
中間木公園	小須戸320番地	利用可	利用可	利用不可	利用不可	利用可	利用可	—
小須戸児童遊園	小須戸3526番地4	利用可	利用可	利用不可	利用不可	利用可	利用可	—
横川浜農村公園	横川浜460番地	利用可	利用可	利用不可	利用可	利用可	利用可	—
横水児童遊園	小向1744番地	利用可	利用可	利用不可	利用可	利用可	利用可	—
水田農村公園	水田39番地1	利用可	利用可	利用不可	利用可	利用不可	利用可	—
新保農村公園	新保1744番地1	利用可	利用可	利用不可	利用可	利用可	利用可	—
鎌倉農村公園	鎌倉273番地2	利用可	利用可	利用可	利用可	利用可	利用可	—
小須戸運動広場	矢代田1番地	利用可	利用可	利用不可	利用可	利用可	利用可	—
山ノ手公園	矢代田5012番地	利用可	利用可	利用可	利用可	利用可	利用可	—
舟戸公園	矢代田1238番地5	利用可	利用可	利用不可	利用不可	利用可	利用可	—

【一時避難場所】地域の方々が集まって避難するため、地震発生直後に一時的に集合する場所。  
 【補助避難所】発災当初は開設せず、災害状況に応じて開設する避難所。

**表の見方**  
**【洪水】** 全階可——浸水範囲外の避難所であり、1階から全ての階に避難可能。  
 ○階以上——○階の下まで浸水する避難所であり、○階以上に避難可能。  
 ————当該河川洪水時において開設しない。  
 利用不可——指定避難所において全階浸水、又は家屋倒壊等氾濫想定区域内等あり、利用不可。  
 一時避難場所において浸水範囲内にあり、利用不可。  
 利用可——一時避難場所において浸水範囲外にあり、利用可。

**【土砂】** ○——秋葉区において土砂災害時に開設する避難所。  
 ×——秋葉区において土砂災害警戒区域内等にあり、避難に適さない避難所。  
 ————土砂災害警戒区域等の外にあり、土砂災害時において開設しない避難所。  
 ※表の階数表記は、想定される浸水深と指定避難所の建物階数の高さと比較したものです。  
 ※避難情報が発令された時に必ず開設することを示すものではありません。



修正版(R5.3月)

# 新潟市総合ハザードマップ

秋葉区 | 金津中学校区

- 洪水 P1-P4
- 土砂災害 P5-P6
- 浸水 P7-P8
- ため池 P9-P12

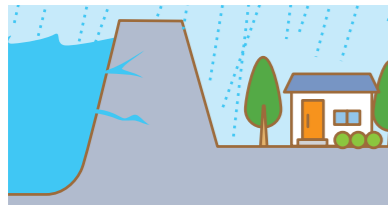


お問い合わせ先  
 危機管理防災局 防災課 TEL.025-226-1143  
 秋葉区 地域総務課 TEL.0250-25-5470

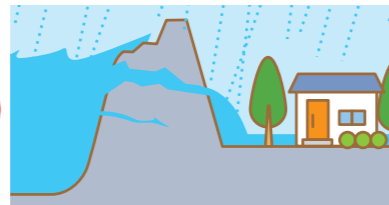


## 【水害のシナリオ】

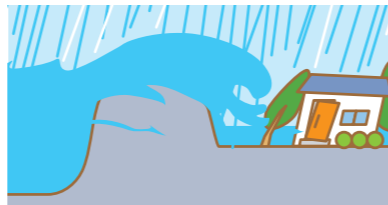
**洪水発生仕組み** 洪水は、大雨による河川の増水により、堤防が決壊するか、川の水が堤防を超えるなどして起こります。



大雨などにより川の水が堤防いっぱいまで増え、堤防に水の圧力がかかり始めます。



水が増え、水の力に堤防が耐えられなくなり、堤防の一部が崩れ始めます。



堤防の崩れた場所は一気に広がり、勢いよく水が流れ出し、家に襲いかかります。

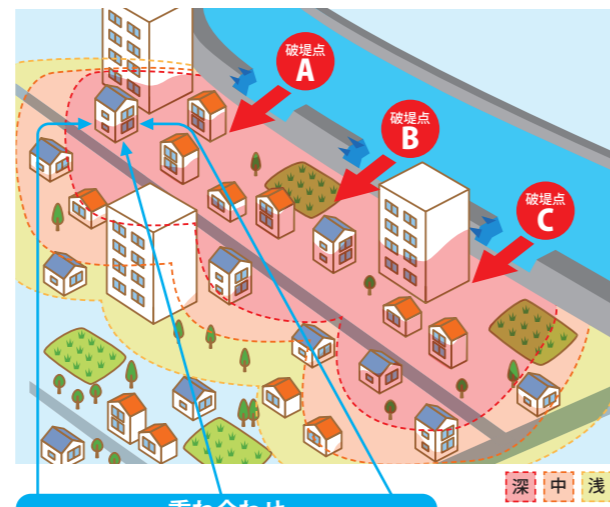
### シミュレーション設定条件、降雨規模

想定最大規模・計画規模の降雨となった場合、設定河川以外の小川も同時に氾濫するおそれがあります。市からの避難情報や気象情報に注意して適切な避難行動を取ってください。

設定河川	想定雨量	影響のある区
加治川(加治川水系)	15時間 460mm	北
新井郷川・新井郷川分水路・福島湯・他(阿賀野川水系)	48時間 271mm	北
太田川(阿賀野川水系)	24時間 353mm(山地)・300mm(平地)	北
安野川(阿賀野川水系)	24時間 353mm(山地)・300mm(平地)	北 江
阿賀野川(阿賀野川水系)	48時間 382mm	北 東 中 江 秋
早出川(阿賀野川水系)	48時間 809mm	中 江 秋
通船川・栗ノ木川(下流)	24時間 198mm	東 中
信濃川(信濃川水系)	48時間 633mm	東 中 江 秋 南 西 西浦
栗ノ木川(上流)・鳥屋野湯・鳥屋野湯放水路(信濃川水系)	48時間 285mm	東 中 江
小阿賀野川・能代川(信濃川水系)	24時間 731mm	東 中 江 秋
東大通川(信濃川水系)	1時間 48.12mm	秋
五社川(信濃川水系)	1時間 61.7mm	秋
西川(信濃川水系)	24時間 198mm	西
新川・大通川・広通川・西山川・大通川放水路(新川水系)	36時間 260mm	南 西 西浦
鷺ノ木大通川・西大通川(信濃川水系)	48時間 271mm	南
中ノ口川(信濃川水系)	48時間 633mm	南 西 西浦
木山川(新川水系)	36時間 260mm	南 西浦
飛落川(新川水系)	36時間 260mm	西浦
矢川(信濃川水系)	24時間 147mm	西浦

### 洪水浸水想定区域の考え方

全ての破堤点(堤防が決壊すると想定した箇所)について、どう氾濫し、浸水するか、それぞれの箇所で氾濫解析シミュレーションを行い予想しています。



マップに示した想定は、全ての予想結果を重ねあわせた最大の区域と深さを表示しています。実際は、それらのうち限られた箇所が氾濫し、浸水区域が広がります。

## 【浸水が想定される区域における避難行動】

### 状況に応じた避難行動

#### 【水平避難と屋内安全確保】

洪水が予想される場合は、早めに浸水想定区域の外側の避難所等へ避難することが基本です。避難所への避難がかえって危険な場合は、近隣のより安全な場所へ避難しましょう。すでに避難経路が浸水しているなど、外出することが危険な場合は、今いる建物の上階に移動するなど、より安全な場所に避難しましょう。



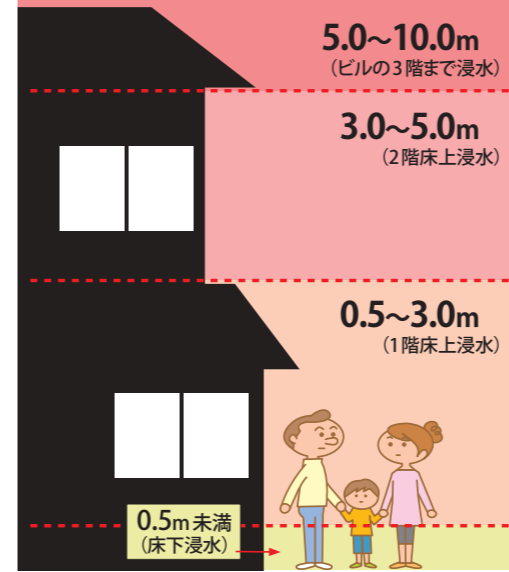
#### 【早期立退き避難】

自宅が家屋倒壊等氾濫想定区域内にある、または浸水深が建物の最上階の床の高さを上回る場合は、早期の立退き避難が必要です。

#### 【浸水継続時間が長い区域】

浸水継続時間が長い地域ではライフライン(電気・ガス・上下水道・電話など)の復旧には時間がかかり、生活するのは困難になります。しばらくの間自宅に戻れないことも考慮した上で早めの避難を心がけてください。河川ごとの浸水継続時間は、下記の河川管理者のホームページで確認することができます。

新潟県内の浸水想定区域図ホームページアドレス  
<http://www.pref.niigata.lg.jp/kasenkanri/1233086526002.html>



#### 氾濫流 家屋倒壊等氾濫想定区域

堤防の決壊等が発生した場合に、家屋の倒壊等の危険性がある区域の目安を示すものです。



#### 河岸侵食 家屋倒壊等氾濫想定区域

河岸が侵食された場合に、家屋の倒壊等の危険性がある区域の目安を示すものです。



## 【気象庁からの気象情報(注意報・警報)】

### 注意報

#### 大雨注意報

大雨による災害が発生するおそれがあると予想されたときに発表される。

#### 洪水注意報

大雨、長雨、融雪などにより河川が増水し、重大な災害が発生するおそれがあると予想されたときに発表される。



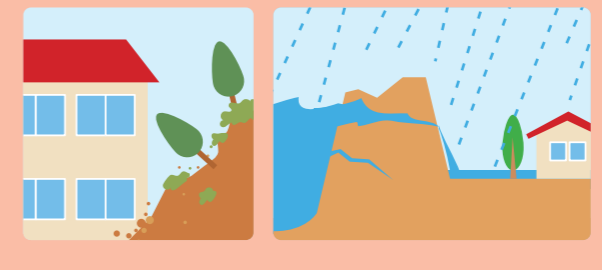
### 警報

#### 大雨警報

大雨による重大な災害が発生するおそれがあると予想されたときに発表される。大雨警報には、大雨警報(土砂災害)、大雨警報(浸水害)、大雨警報(土砂災害、浸水害)のように、特に警戒すべき事項が明記される。

#### 洪水警報

大雨、長雨、融雪などにより河川が増水し、重大な災害が発生するおそれがあると予想されたときに発表される。対象となる重大な災害として、河川が増水や氾濫、堤防の損傷や決壊による重大な災害があげられる。



### 特別警報

#### 大雨特別警報

大雨が特に異常であるため重大な災害が発生するおそれが著しく大きいときに発表される。大雨特別警報には、大雨特別警報(土砂災害)、大雨特別警報(浸水害)、大雨特別警報(土砂災害、浸水害)のように、特に警戒すべき事項が明記される。

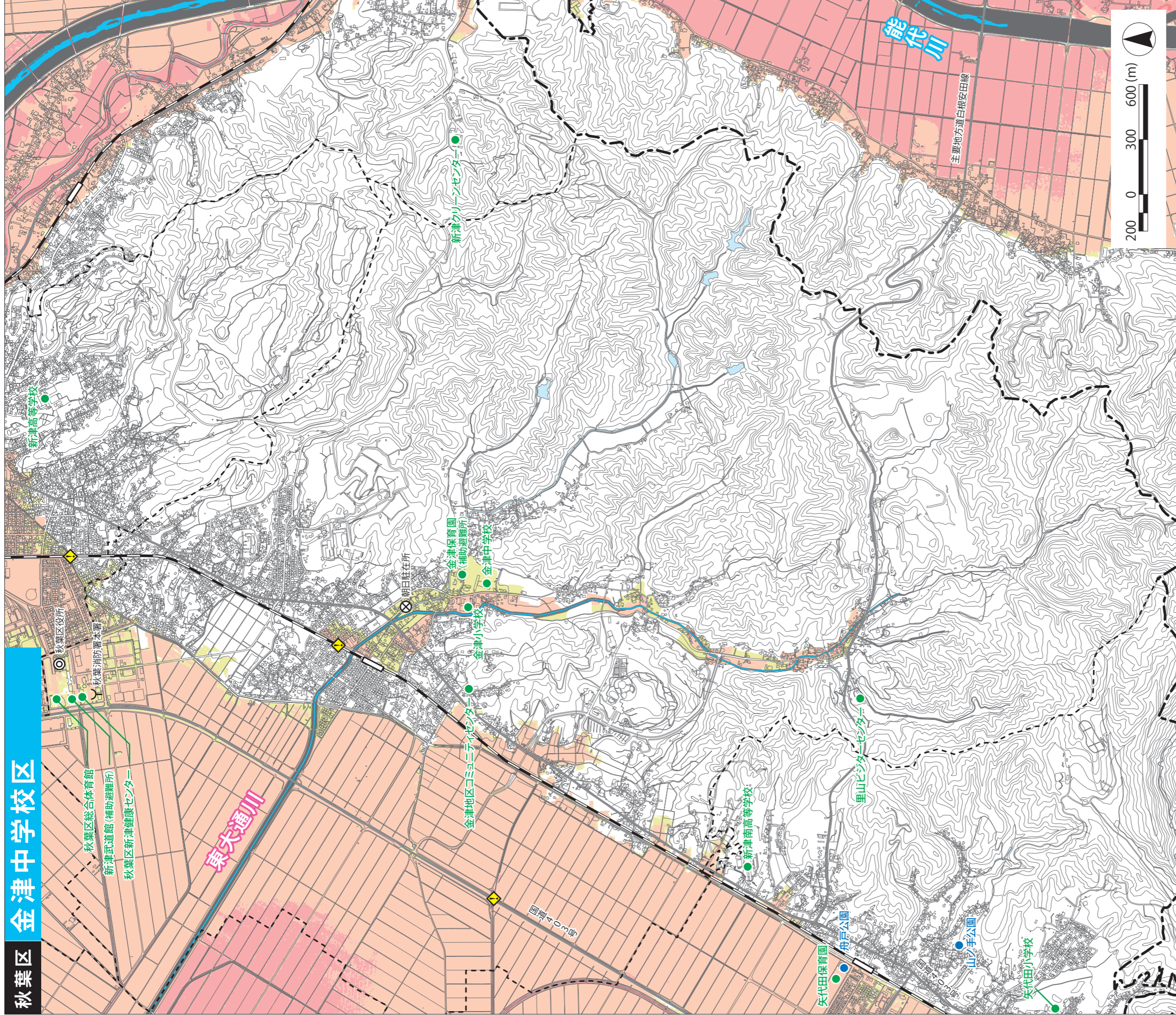


## 【雨の降り方と周囲の状況】

<p><b>強い雨</b></p> <p>1時間に 20~30 mm</p> <p>傘をさしてもぬれる。車のワイパーを早くしても見づらい。</p>	<p><b>激しい雨</b></p> <p>1時間に 30~50 mm</p> <p>道路が川ようになる。歩くのは危険です。</p>	<p><b>非常に激しい雨</b></p> <p>1時間に 50~80 mm</p> <p>傘はまったく役に立たなくなる。マンホールから水がふき出す。水しぶきで、あたり一面が白っぽくなり、視界が悪くなる。</p>	<p><b>猛烈な雨</b></p> <p>1時間に 80mm ~</p> <p>経験したことがない大雨</p>
---	--	--	--



# 秋葉区 金津中学校区



指定避難所	阿賀野川	早出川	信濃川	小阿賀野・能代川	東大通川
新津高等学校	—	—	—	全階可	—
新津クリーンセンター	—	—	—	全階可	2階以上
金津小学校	—	—	—	全階可	2階以上
金津中学校	—	—	—	全階可	2階以上
(補)金津保育園	—	—	—	—	—
金津地区コミュニティセンター	—	—	全階可	全階可	全階可
秋葉区新津健康センター	—	—	2階以上	2階以上	2階以上
秋葉区総合体育館	—	—	2階以上	2階以上	—
(補)新津武道館	—	—	—	利用不可	—
里山ピジターセンター	—	—	—	—	全階可
矢代田保育園	—	—	利用不可	利用不可	—
矢代田小学校	—	—	—	—	—
新津南高等学校	—	—	全階可	—	—

この洪水ハザードマップは、各対象河川の浸水想定区域図を重ね合わせて作成しているため、浸水区域が重なる地域については、浸水深の深い方を表示しています。各河川の浸水想定図は、市のホームページ(P14参照)にて確認することができます。

一時避難場所	阿賀野川	早出川	信濃川	小阿賀野・能代川	東大通川
山ノ手公園	利用可	利用可	利用可	利用可	利用可
舟戸公園	利用可	利用可	利用不可	利用不可	利用可

### 表の見方

※表の見方については、裏表紙の「指定避難所・指定緊急避難場所一覧」を参照してください。

### 浸水深

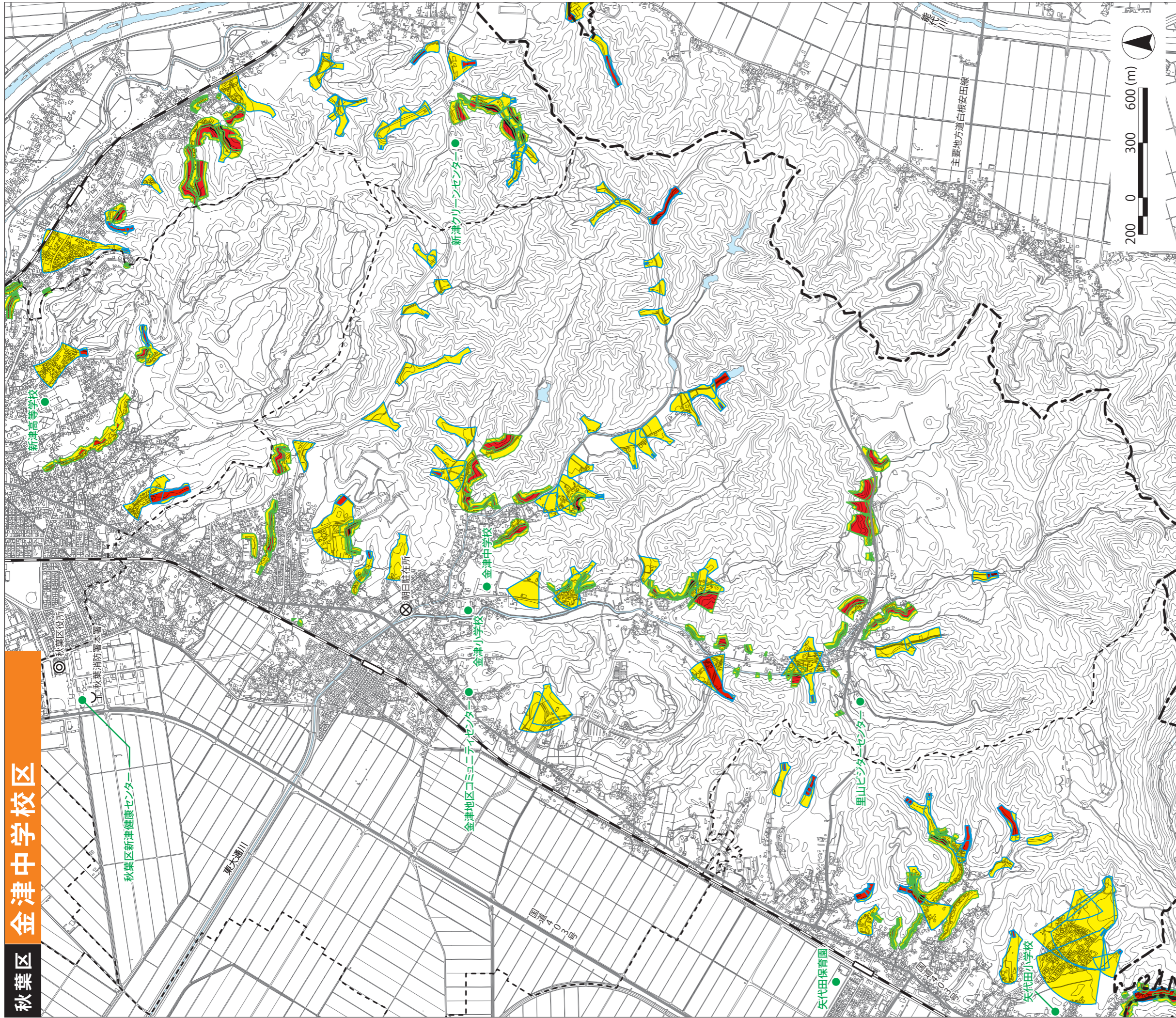
- 5.0~10.0m
- 3.0~5.0m
- 0.5~3.0m
- 0.5m未満

- 指定避難所
- 一時避難場所
- ◎ 区役所・出張所・連絡所
- ◎ 警察署・出張所
- ◎ 警察署・交番・駐在所
- ◆ 洪水時危険箇所(道路冠水が想定される箇所)
- 中学校区境界
- 行政区界

※この洪水ハザードマップには、氾濫流・河岸侵食の表示はありません。



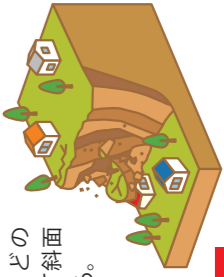
秋葉区 金津中学校区



【土砂災害の種類と前兆現象】

がけ崩れ (急傾斜地の崩壊)

地中にしみこんだ水分が土の抵抗力を弱め、雨や地震などの影響によって斜面が崩れ落ちる。



- 前兆現象**
- がけからの水がにごる
  - がけに亀裂が入る
  - 小石がばらばら落ちてくる

土石流

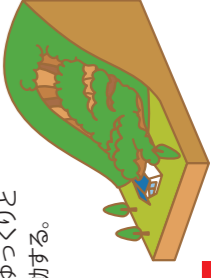
山腹、川底の石や土砂が長雨や集中豪雨などによって、一気に下流へと押し流される。



- 前兆現象**
- 山鳴りがする
  - 雨が降り続けているのに、川の水位が下がる
  - 急に川の水が濁り、流木が漂っている

地すべり

斜面の一部あるいは全部が、地下水の影響と重力によってゆっくりと斜面下方に移動する。



- 前兆現象**
- 地面に亀裂、段差ができる
  - 樹木が倒れる
  - 斜面から水がふき出す

凡例 土砂災害警戒区域等 (赤塗りは特別警戒区域)

急傾斜地の崩壊 土石流

指定避難所 主要な道路

区役所・出張所・連絡所 Y 消防署・出張所

警察署・交番・駐在所

中学校区境界 行政区界

土砂災害のおそれがある場合に開設する避難所

- 新津高等学校
- 新津クリーンセンター
- 金津中学校
- 金津小学校
- 金津地区コミュニティセンター

- 秋葉区新津健康センター
- 里山ピジターセンター
- 矢代田保育園
- 矢代田小学校
- 金津地区コミュニティセンター

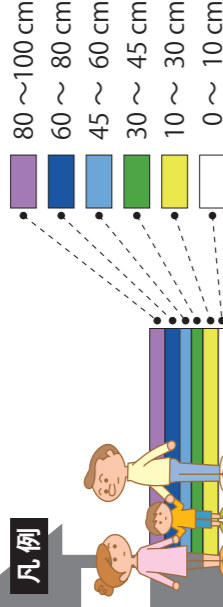


# 金津中学校区

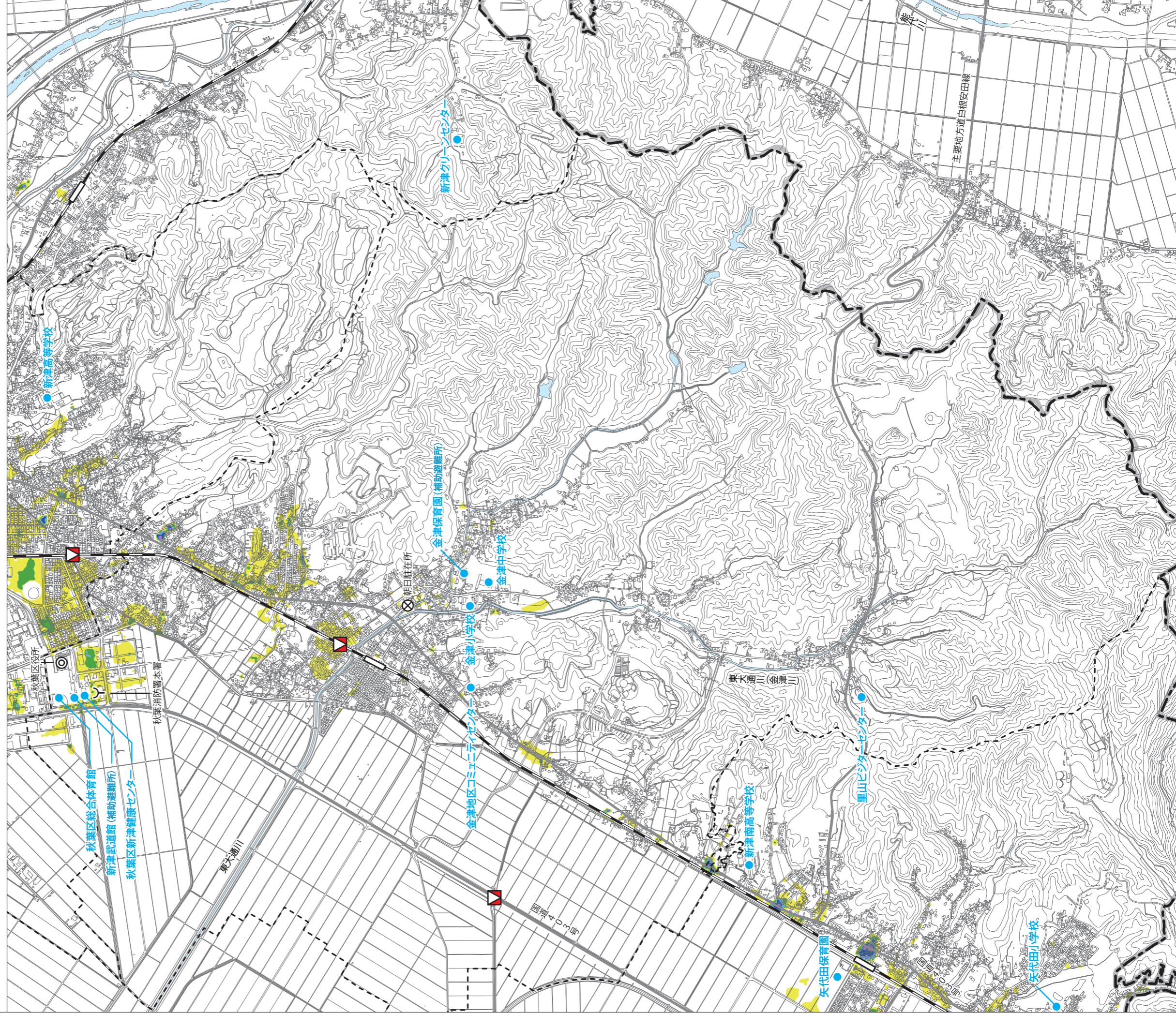
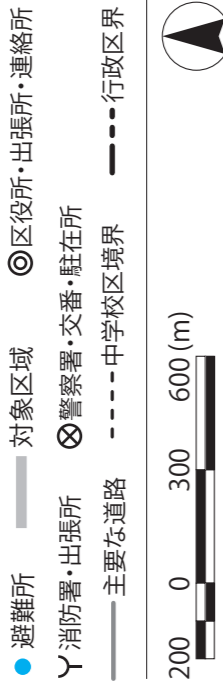
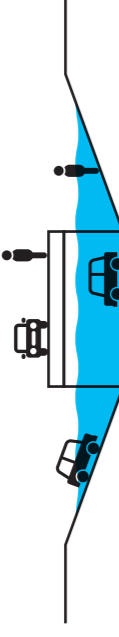
この浸水ハザードマップは、河川のはん濫がはじまる前までを想定しており、下水道の雨水排水能力を上回る雨が降った際、下水道の能力不足や河川の水位が上昇し雨水を排水できない場合に浸水の発生が想定される区域と深さを表示するとともに、浸水への対応や避難所などを記載したものです。

- 想定条件**
- 1) 想定している降雨の規模は、これまでに新潟市で観測された最大の降雨平成10年8月4日降雨(時間最大雨量・97mm:新潟観測所)であり、浸水被害をもたらした降雨です。
  - 2) 下水道施設の排水能力は平成27年度末時点のものです。
  - 3) 河川水位は、氾濫しない範囲での計画高水位を想定しています。
  - 4) 想定を超える大雨が降った場合や、河川のはん濫等は考慮していませんので、実際の浸水区域や浸水深がこの図より大きくなる場合があります。

## 凡例



**冠水の恐れのある主なアンダーパス箇所**  
 アンダーパスとは、道路及び鉄道の立体交差部で掘り下け式になっている道路(周りの地盤よりも部分的に低くなっている道路)で通行止めになる箇所もあります。





新潟市ため池ハザードマップ

秋葉区 金津中学校校区周辺

# 金津堤

## 緊急時の対応

地震や大雨により、ため池が決壊するおそれのある場合、金津自治会は、電話連絡を通じて緊急連絡体制で地域のみなさんに状況を連絡します。地域のみなさんはハザードマップを参考にして避難場所へ避難してください。

**ため池が決壊するおそれのある場合、一般住民はため池に近づかないこと。**

## 緊急連絡体制

新潟消防局  
秋葉消防署

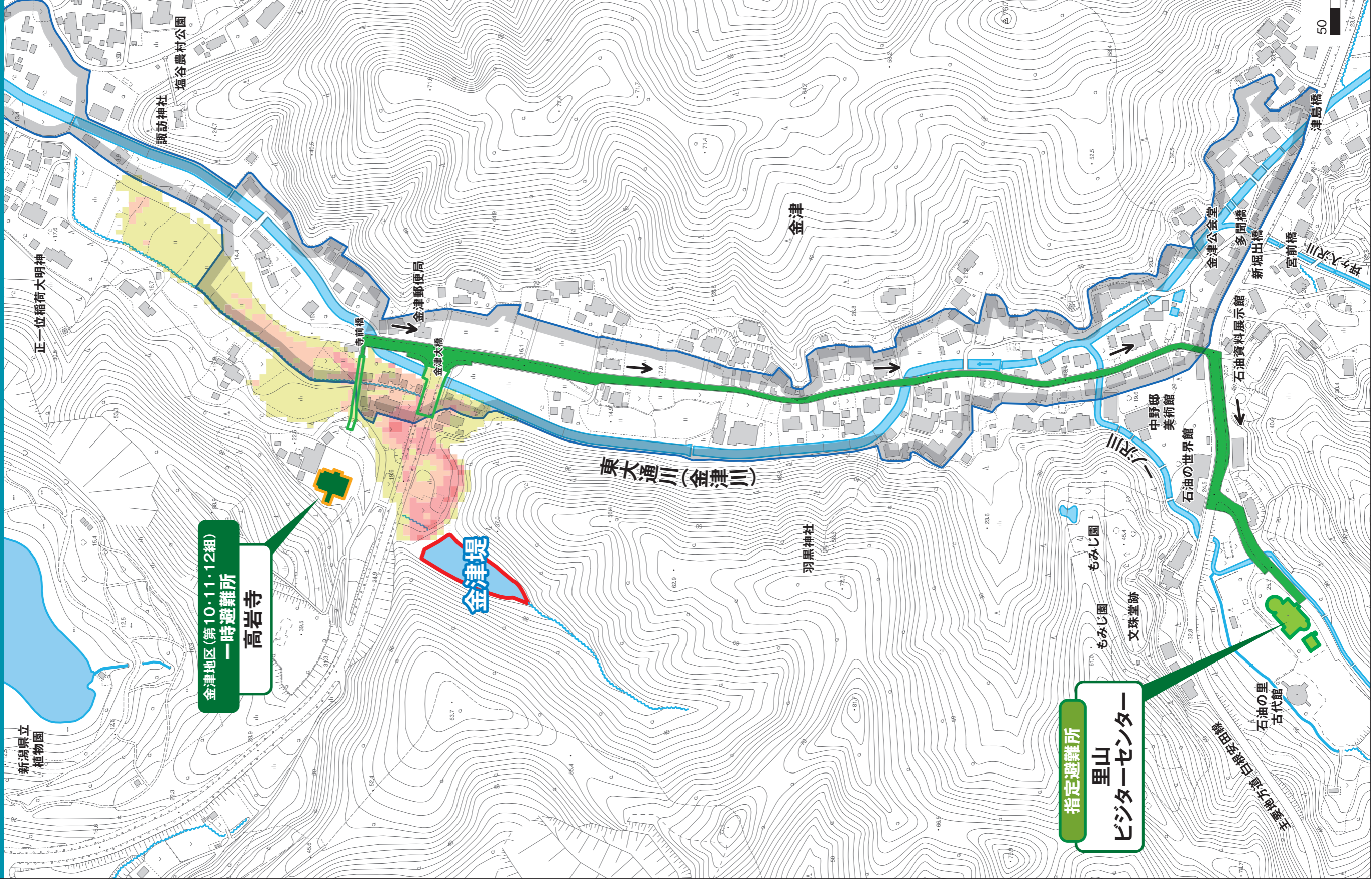
金津自治会長

各組長(第10・11・12組)

各世代

秋葉区役所  
産業振興課  
TEL.0250-25-5688

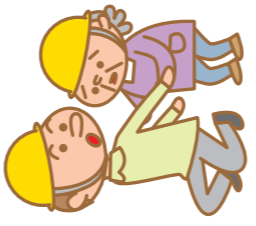
自主防災会  
応急活動班



地震や大雨によって、満水状態のため池が決壊した場合、全ての貯水量が瞬時に流出する状況を想定しています。災害の状況によっては、表示されている範囲以外、の所でも被害が発生する可能性がありますので、注意が必要です。

## 避難時の注意点

- 落ちていて早めの避難を
- かけ地や河川・水路沿い、ため池の正面は危険なので、できるだけ避けて避難しましょう。
  - 隣近所に声をかけ合せて、家族やグループで避難しましょう。
  - お年寄りや子供などは避難に時間がかかります。協力して早めの避難を心がけましょう。
  - 水深がひざままであるようなら無理をせず、自宅の2階や高台などへ避難して救助を待ちましょう。



**凡例**

浸水深

- 1~2m
- 0.5~1m
- 0.2~0.5m
- 0.2m未満

指定避難所

一時避難所 (ため池決壊時)

避難路

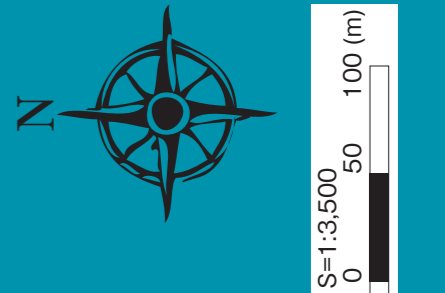
避難路 (浸水想定範囲を通る避難路)

東大通川 浸水想定区域

浸水深の配色は、国土交通省が作成した「水害ハザードマップ作成の手引き」に準じて設定しています。

**ため池諸元**

築造年代：明治初期  
 管理者：金津自治会  
 受益面積：6.8ha  
 堤高：3.0m  
 総貯水量：6,800 m<sup>3</sup>





# 宮浦堤

## 緊急時の対応

地震や大雨により、ため池が決壊するおそれのある場合、各自治会は、電話連絡を通じて緊急連絡体制で地域のみなさんに状況を連絡します。地域のみなさんはハザードマップを参考に避難場所へ避難してください。

**ため池が決壊するおそれのある場合、一般住民はため池に近づかないこと。**

## 緊急連絡体制

新潟消防局  
秋葉消防署

自主防災会  
応急活動班

古津自治会長 朝日自治会長

各組長(第3・4・7組) 組長(第33組)

秋葉区役所  
産業振興課  
TEL.0250-25-5688

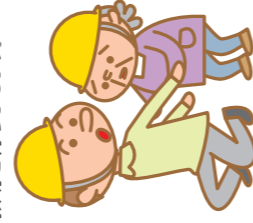
各世帯

地震や大雨によって、満水状態のため池が決壊した場合、全ての貯水量が瞬時に流出する状況を想定しています。災害の状況によっては、表示されている範囲以外でも被害が発生する可能性がありますので、注意が必要です。

## 避難時の注意点

落ちていて早めの避難を

- かけ地や河川・水路沿い、ため池の正面は危険なので、できるだけ避けて避難しましょう。
- 隣近所に声をかけ合って、家族やグループで避難しましょう。
- お年寄りや子供などは避難に時間がかかります。協力して早めの避難を心がけましょう。
- 水深がひざまでであるようなら無理をせず、自宅の2階や高台などへ避難して救助を待ちましょう。



## 凡例

**浸水深**

- 2~3m
- 1~2m
- 0.5~1m
- 0.2~0.5m
- 0.2m未満

**指定避難所**

**一時避難所 (ため池決壊時)**

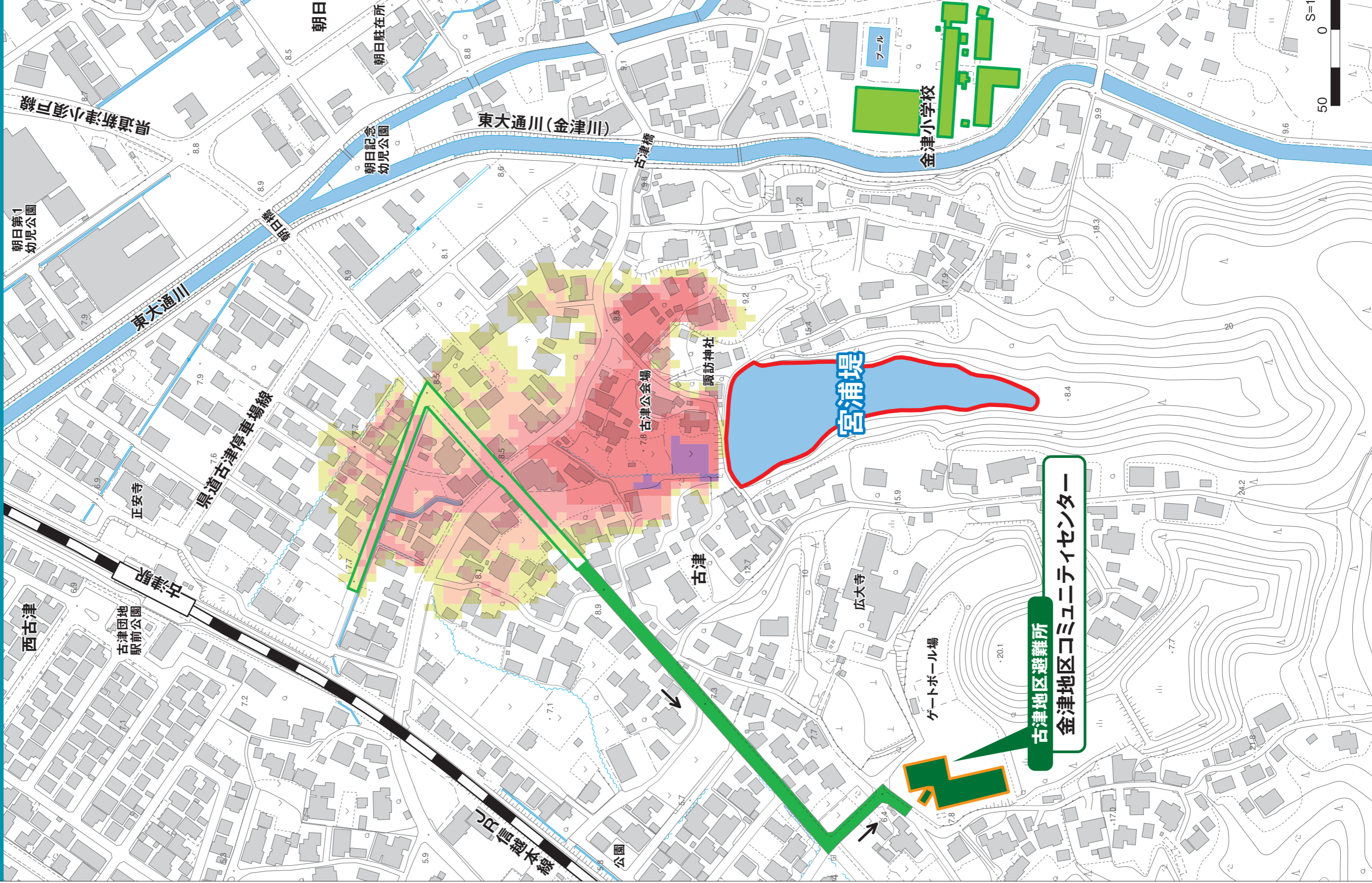
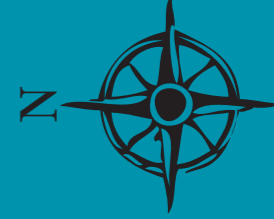
**避難路**

**避難路 (浸水想定範囲を通る避難路)**

浸水深の配色は、国土交通省が作成した「水害ハザードマップ作成の手引き」に準じて設定しています。

## ため池諸元

築造年代：明治初期  
 管理者：古津自治会  
 受益面積：2.4ha  
 堤高：3.0m  
 総貯水量：20,000 m<sup>3</sup>

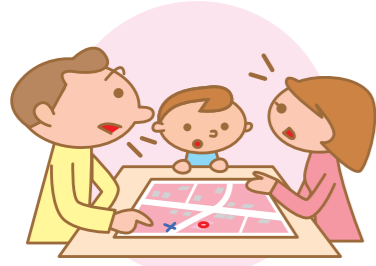




## 災害に備えた 事前の心構え

### 避難場所や避難路を 事前に確認

家族が別々に避難することも考えられます。前もって連絡先や集合場所を決めておきましょう。



### 普段から地域での 助け合い活動を

お年寄りや身体の不自由な方など、自ら避難することが困難な方もいます。普段から気配りをしましょう。



### 地域の避難訓練に 参加しましょう

自治会等の避難訓練に参加しましょう。訓練の際には、ハザードマップを活用しましょう。



## 災害発生時における 避難の心構え

### 正確な情報収集と 早めの避難

雨の降り方がいつもと違うと感じたら、ラジオ・テレビなどから最新の気象情報等に注意しましょう。また、そのときにいる場所の周辺で危険を感じたら、自主的に避難準備を始めましょう。



### 動きやすい服装と 集団での避難

持ち物はリュックで、手は自由に。長靴ではなく運動靴で避難しましょう。単独での避難は事故にあったとき非常に危険です。避難するときは複数で行動しましょう。



### 自力で避難する ことが困難な方へ 可能な範囲で協力

隣近所で声をかけ合いましょう。また、高齢者や身体の不自由な方、子どもなどの避難に可能な範囲で協力しましょう。



### 車での避難は 控える

車での避難は渋滞を招き、緊急車両の妨げになります。また、道路冠水などにより動けなくなるおそれがあります。特別な場合を除き、徒歩で避難しましょう。



## 【避難情報の種類・説明】

### 避難準備・高齢者等避難開始 警戒レベル3

避難に時間を要する方(ご高齢の方、障がいのある方、乳幼児等)とその支援者は避難を開始しましょう。その他の人は避難の準備を整え、以降の防災気象情報などに注意しましょう。



### 避難勧告 警戒レベル4

災害による被害が発生する可能性が高まっています。速やかに避難所へ避難をしましょう。外出することで危険性が高まる場合は、屋内のより安全な場所へ避難しましょう。



### 避難指示(緊急) 警戒レベル4

災害が既に発生している又は、発生危険が非常に高まっています。避難をしていない方は、ただちに避難所へ避難してください。外出することで危険性が高まる場合は、屋内のより安全な場所へ避難しましょう。



## 【避難情報等の伝達、入手方法】

### にいがた防災メール

にいがた防災メールとは避難情報など、災害に関して緊急を要する情報等をメールでお知らせします。全市域に関するメールのほか、ご希望により、自宅や職場などがある区に関するメールのみを受取ることができます。

### 【にいがた防災メールで配信される情報】

- 1 避難情報(避難準備・高齢者等避難開始、避難勧告及び避難指示(緊急))
- 2 災害等に関し緊急に配信する必要が認められる情報
- 3 防災啓発に関する情報

### にいがた防災メールへの登録

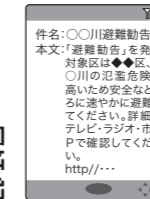
【パソコンから登録】

にいがた防災メール

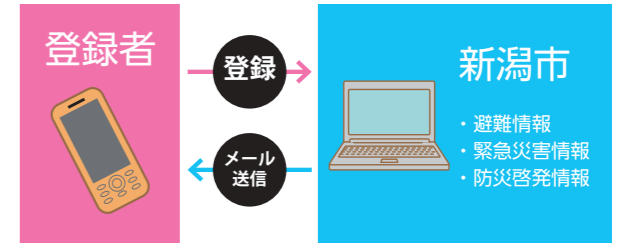
【携帯電話・スマートフォンから登録】



二次元コード(QRコード)から登録

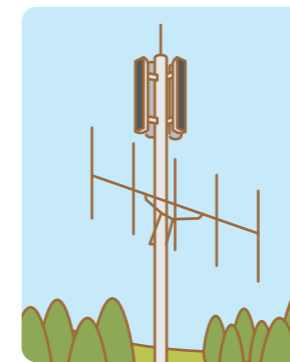


にいがた防災メールのイメージ



### 防災行政無線

屋外に設置されている子局のスピーカーからサイレンや音声により、市民の皆さまに緊急情報や避難情報などをお知らせします。



### 緊急速報メール・エリアメール

災害情報や避難情報などを配信エリア内の対応携帯電話に一齐配信します。登録は不要です。対応機種などは、各通信事業者にお問い合わせください。



### 他のハザードマップは市のホームページに掲載

新潟市ハザードマップ紹介ページ

[https://www.city.niigata.lg.jp/kurashi/bosai/hinanjo/kouzui\\_hinanchizu/index.html](https://www.city.niigata.lg.jp/kurashi/bosai/hinanjo/kouzui_hinanchizu/index.html)

- ・地区別防災カルテ
- ・津波ハザードマップ
- ・洪水ハザードマップ
- ・浸水ハザードマップ
- ・道路冠水想定箇所
- ・土砂災害ハザードマップ
- ・ため池ハザードマップ
- ・液状化しやすさマップ
- ・なだれ危険箇所マップ
- ・浸水実績図



### 新潟市公式LINEアカウント

防災、子育て、イベント、市政情報など生活に密着した情報の中から、選択した地域の欲しい情報だけを、LINEでタイムリーにお届けします。そのほか、トーク画面上から常時、必要な防災情報を確認できるコンテンツメニューを準備しました。防災に関する主な機能はこちらです。

**プッシュ通知による配信**  
避難情報、避難所情報、防災お知らせ情報  
**コンテンツメニューから確認できるもの**  
避難所・避難場所検索  
ハザードマップ検索  
防災関連情報など

