



新潟市から地域住民の方へお願い



新潟市西区建設課

除雪ワークショップ ニュースレター

新中浜町内会版

自宅の前は各戸で除雪をお願いします

除雪車が通過した後、家の前に雪が残り、出入口をふさぐことがあります。ご自宅前の除雪は、皆さんで行っていただくようお願いいたします。

皆さんによるご自宅前の除雪



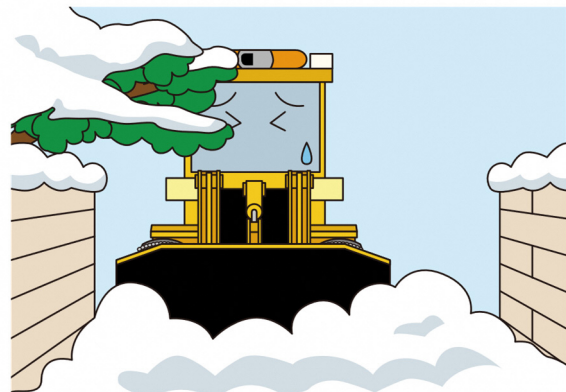
段差解消ブロックは撤去してください

道路と人家・車庫の出入口に設置してある段差解消ブロック等は除雪作業の支障となるため、撤去をお願いします。



樹木などの処理をお願いします

降雪により、庭木の枝などが道路上に垂れ下がっていると除雪車が進めません。降雪前に支障となりそうな樹木のせん定・処理をお願いします。



路上駐車はご遠慮ください

路上駐車があると除雪車が入れず、除雪作業の遅れとなり、地域の迷惑になります。



ごみ出しルールを徹底!



ごみは収集日の朝に出しましょう

西区の除雪情報を発信しています

西区内の公共交通機関の運行情報や道路除雪に関する情報を発信しています。ツイッターのフォローをお願いします。また、西区役所ホームページでは、除雪計画路線図も確認できます。



西区役所ホームページ

@nsk_niigata

西区役所公式ツイッター

ワークショップの目的

降雪時に発生する問題を地域の皆さんと除雪協力業者と市が協力し合い、安心・安全な交通を確保するためにワークショップ形式で意見交換し、地域の除雪マップ(裏面)を作成することを目的としています。この除雪マップは、地域の皆さん・市・除雪協力業者が情報共有し、今後の除雪作業や体制づくりの参考にするものです。

ニュースレターについて

令和4年11月15日に西内野コミュニティ協議会様のご協力もいただきながら、西コミュニティセンターにて行ったワークショップの結果をまとめ、今後の方針を記載したニュースレターを作成しました。



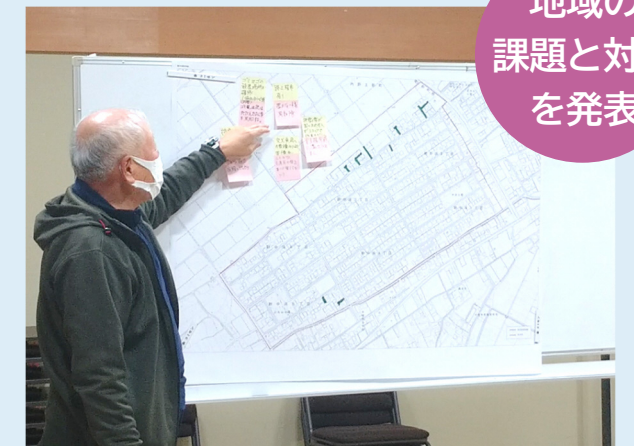
ワークショップの様子

地域の除雪マップを作成



地域の皆さんや除雪協力業者の方から意見を出してもらい、地図に降雪時の問題点や支障となりやすい箇所を書き込んだ図面を作成しました。

地域の課題と対策を発表



出てきた課題に対して、どんな対策ができるかそれぞれ意見を出し合っただき、図面にまとめ、地域の代表の方から発表してもらいました。

- 除雪ワークショップニュースレターに関する問い合わせ先

新潟市西区役所建設課 TEL: 025-264-7680 (直通)



新中浜町内会 除雪マップ

課題

出てきた課題

対応策

出てきた対策案

方針

今後の方針



課題

ゴミかごの設置場所の確保

- もちまわりのゴミかごが雪に埋もれてしまう。
- ゴミかごがあると、除雪車がまっすぐ進めない。

対応策

ゴミかごは夜はたたんでおくことを周知する。

方針

他の地域にも周知を図る。

課題

排雪の雪が固いため、老人がスコップで除雪できない

対応策

要支援者宅前に融雪剤(塩カル)をまく。

方針

引き続き、融雪剤の自治会配布などで支援する。

課題

交差点角への雪積による苦情が多い

対応策

山になった交差点の排雪をする。

方針

排雪が必要な交差点が発生した場合は、除雪業者と連携して排雪箇所の選定や実施を検討する。

課題

排雪箇所の検討

- 公園には排雪できない。
- 住宅地周辺の畑などを借りられないか。
- 歩道の雪がとけづらく、いつまでも通行できない。

対応策

市が置き場について、地域に協力を依頼する。

方針

- 雪置き場について、提案できる機会を設ける。
- 排雪が必要な箇所が発生した場合は、除雪業者と連携して排雪箇所の選定や実施を検討する。

西区建設課コメント

今回のワークショップの中で出てきた課題や対応策について、今後の方針を記載しています。

この方針を踏まえ、冬季の安心・安全な道路の確保に向けて取り組んでいきます。



課題

路上駐車あり

対応策

路上駐車をしないように、地域内で周知する。

方針

引き続き、「ゆきみちガイド」でも広報していく。

凡例

新潟市除雪計画路線

自治会区域

