

にいがた

雪の目録

令和4年12月 新潟駅南口


雪への備えや、新潟市の除雪のこと、市民のみなさんに協力していただきたいこと、大雪への心構えなど、冬の暮らしについて知っておいていただきたいことを1冊にまとめたぞい。

この辞典を開いて、みんなにいがたの冬を乗り越えよう！



新潟市 LINE 公式アカウント



 のボタンを押すことで最新の気象情報や除雪の実施状況などのお役立ち情報を取得できます。二次元コードより登録してください。



予報や降雪状況により表示が変わります！

※イラストはイメージのため、実際の画面と異なる場合があります。

X(旧 Twitter)、にいがた防災メールでも同様の情報を取得できます。(表示はLINEとは異なります。)使いやすいものをご登録ください。



X
(旧Twitter)



にいがた
防災メール

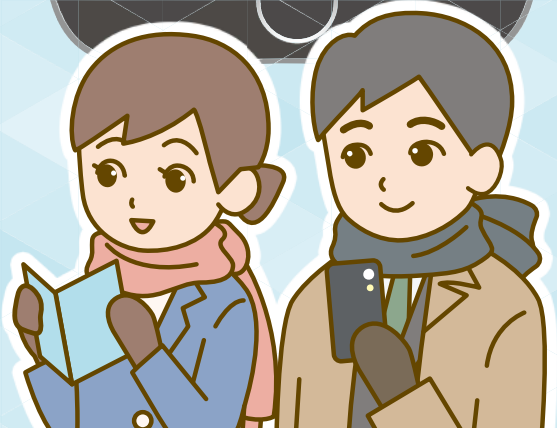


自助
(情報準備)

共助
(地域の協力)

公助
(道路除雪など)

大雪
(災害)



みんなで冬に備えましょう

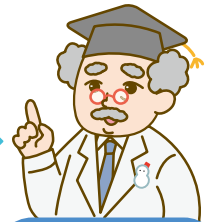
転勤で新潟市に引っ越してきた^{ふゆた}冬田夫妻。
 どうやら新潟市の冬について少し誤解があるようですが…



冬田夫妻

今日から新潟市での生活が始まるぞ！初めての冬だけど、意外と雪は降らないらしいし、大丈夫でしょ！

君たち、新潟市は初めてかい？そんなことないぞい！新潟市は雪の降り方が年によって全然違うんじゃ。

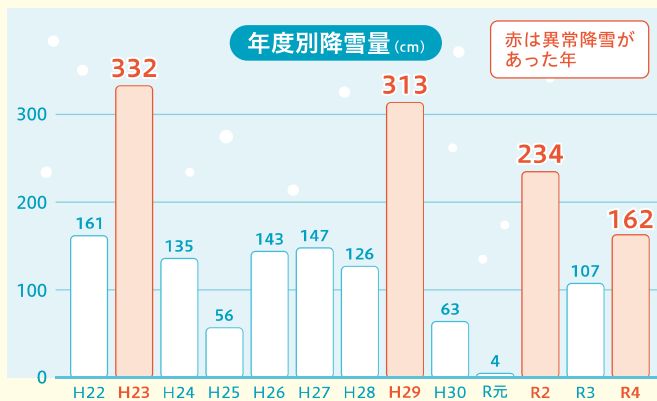


夫妻の隣に住んでいる
ゆきみち博士

近年のにいがたは雪の降り方が極端化!

あれ？

ずいぶん年によって雪の降り方が違うんだね。



近年は雪が短時間で集中的に降る傾向があります。平成23年度、29年度、令和2年度、4年度には1日に40cmも50cmも雪が積もるドカ雪の日がありました。これにより、交通渋滞の発生や公共交通機関が運休するなど、市民生活に大きな影響を受けました。新潟市ではこのような災害級の大雪を「異常降雪」としています。

冬の暮らしは **自助** **共助** **公助** この**三つの行動**が大切!!



1 日ごろから気象情報を入手!

新潟市の防災メール・LINEに登録



にいがた防災メール



新潟市LINE公式アカウント

2 日ごろから備える



自助

自分自身の身の安全を守りましょう

3 大雪時は不要不急の外出をしない

やむを得ず外出する場合は時間に余裕を持った行動を



4 最新情報を常に check!!

新潟市HP、降雪情報、道路情報など



新潟市HP



地域の協力による除雪

共助

みんなで助け合いましょう

公助

市の道路除雪にご理解をお願いします



新潟市による道路除雪



なるほど…

出来ることから始めたいけど、いったい何を準備したらいいんだろう？

まずは必要な情報を知らせてくれるツール（アプリ）をスマホなどに登録しておくことが一番じゃな。



にいがた防災メール

登録いただいたメールアドレスに防災情報を配信します。

下記アドレスまたは右の二次元コードより空メールを送信し、登録してください。

touroku@bosai.city.niigata.lg.jp



大雪などの警報や大規模な通行止め情報がメールで送られてくるぞい。



大雪に伴う除雪の情報が送られてきたり、市の雪関係のHPに飛ぶことができるぞい。



新潟市 LINE 公式アカウント

防災情報のほかさまざまな情報も配信します。

左の二次元コードより「友だち追加」をして情報が欲しい区の防災情報を選択してください。



新潟市危機管理防災局 X (旧 Twitter)

防災情報を配信します。

右の二次元コードより「フォロー」してください。



警報や通行止め情報などが発信されるぞい。



災害が発生した場合は素早く情報を把握することが大事。



Yahoo! 防災速報アプリ

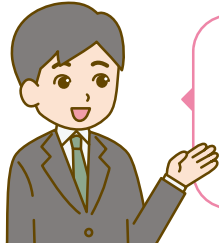
新潟市の防災情報を配信します。

左の二次元コードよりアプリをダウンロードし、「新潟市」を地点登録してください。



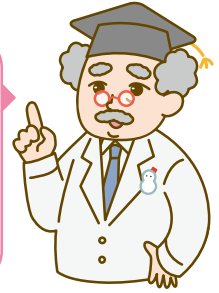
② 服装や道具編

冬の服装について

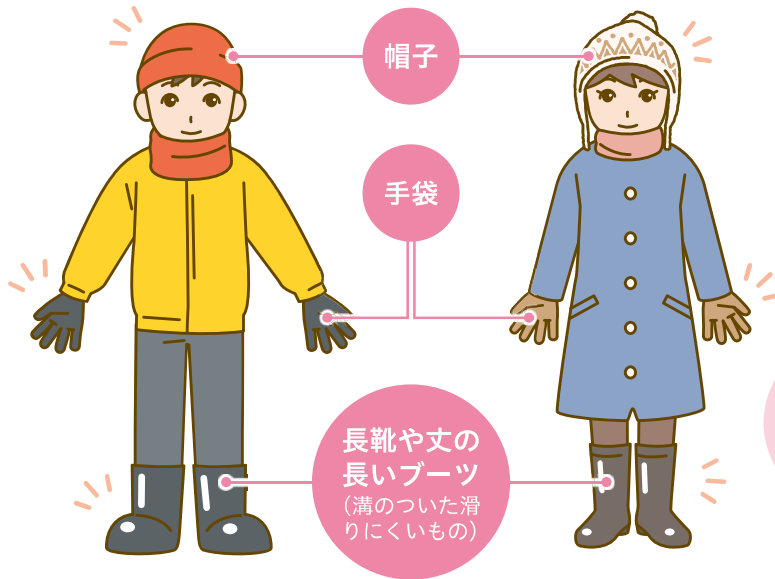


服装は暖かい方がいいと思うけど、それ以外に気をつけるところはあるのかな？

帽子や手袋があれば、転んだときもケガをしにくいからおすすめじゃ。
靴も滑りにくいものを選べば、雪が積もっていても歩きやすいぞい。



自助
(服装・道具)



歩き方も重要！
歩幅を小さくして、足の裏全体を使うと滑りにくいんじゃ！



道具の備えについて(自宅や会社など)



冬を過ごすための道具はどんなものがあるのかな？

家の前の雪かきをするための道具や、暖かく過ごすための道具は必需品じゃ。

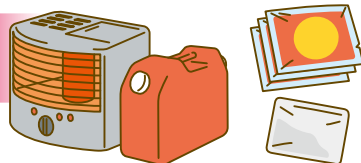


スノーダンプが
楽ちん

スコップや
スノーダンプ



灯油やカイロ



除雪器具コーナー

ガーン...

売り切れ



雪が降ってからだと、売切れたりするぞい！



3 車への備え編



冬に車を運転することもあると思うけど、どんな準備が必要かな？

朝起きたら車に雪が積もっていたり、圧雪の上を走ることになるから、その準備が必要じゃな。

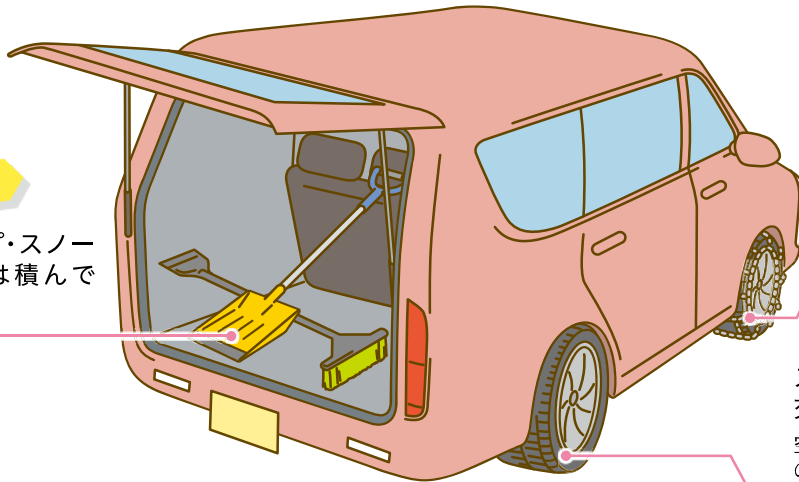


POINT

凍結道路のスリップ対策はチェーン装着が有効

CHECK

スコップ・スノーブラシは積んである？

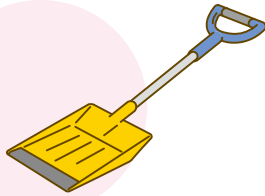


CHECK

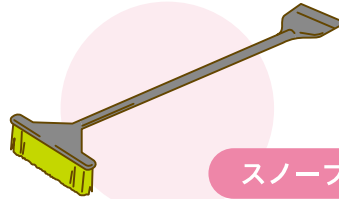
スタッドレスタイヤへの交換や点検は終わった？
空気圧、タイヤの減り具合（溝の深さ）、キズやひび割れがないか等の点検をしましょう。

自助
（車・備蓄）

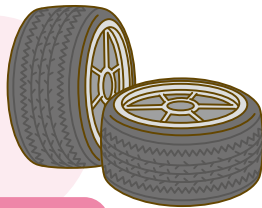
スコップ



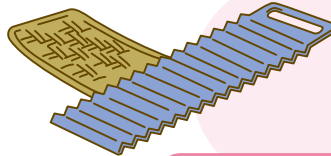
スノーブラシ



スタッドレスタイヤ



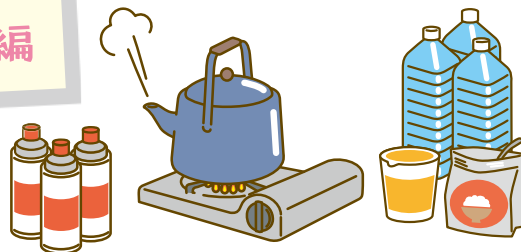
スタック脱出用の道具



4 自宅や会社の備蓄編

食料品、水の確保

- カセットコンロ
- カセットボンベの準備（冬季は特に）
- 普段から消費している食品などを少し多めに用意しておきましょう



異常降雪の時は外に買い物に行けなくなったり、停電等が発生することがあるから、事前に準備しておくことが大切じゃな。



きょう じよ
共助

① 道路除雪が行われた朝編



う〜ん

準備することは分かったけど、実際雪が降ったときは自分だけでは不安だなあ。

そうじゃのう。雪が降ったときは周りのみんなで協力することが大切じゃ。



新潟市は約 5,000km もの道路を除雪しています。とても長い延長のため、市民の皆さまのご協力が欠かせません。



というわけで

まとまった雪が降ったとき、一番はじめに取り組む必要があるのが **これじゃ!**



共助
(自宅前)

自宅前の除雪

CHECK

自宅の前は各戸で除雪をお願いします。



除雪が行われた後は家の前に雪が置かれているぞい。みんなで協力して雪かきを行う必要があるんじゃ。特に自力で除雪を行えない高齢世帯などは地域で助けてあげよう。

※除雪の方法については公助(P9~12)をご覧ください。



地域の安全のためなんだ

ただ、注意しなければならないのが、**雪を移動する場所**じゃ。せっかく除雪が行われたのに、道路に雪を出して凸凹になったりしたら**事故にもつながる**からう。



CHECK

道路に雪を出さないでください。



ご自宅の雪は敷地内で処理をお願いします。



道路除雪後の玄関前の雪などは路肩や道路脇など交通の支障にならない場所にまとめて積んで置きましょう。

② 地域が主体となった除雪編



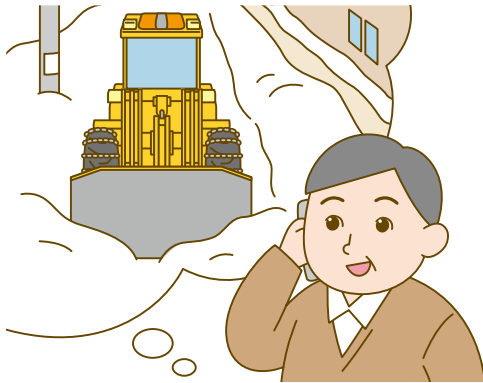
地域で行っている除雪もあるの？

もちろん！

新潟市の除雪は地域の除雪力に支えられているんじゃよ！

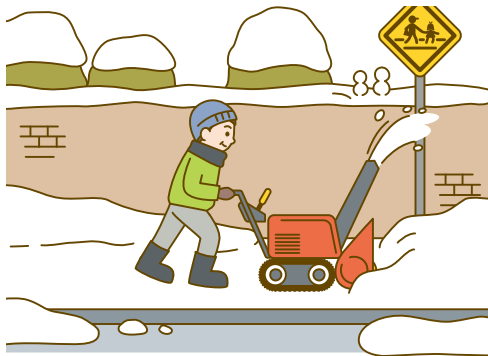


自治会による車道の除雪



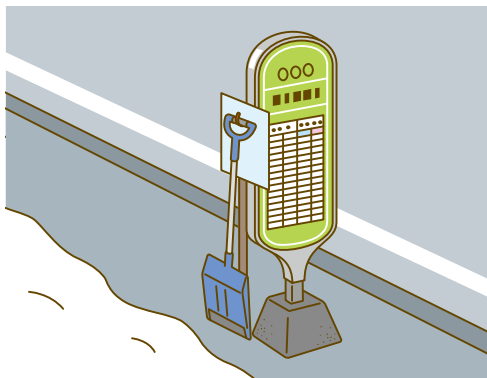
新潟市が除雪を行う道路以外の道路を自治会が除雪を行っている場合があります。重機による除雪が必要となるため、自治会が業者に依頼して行うケースが多いです。(地域での除雪の取り組みについては、お住いの自治会にご確認ください。)

コミュニティ協議会などによる歩道除雪



コミュニティ協議会やボランティア団体などが地域の通学路などの歩道を除雪しています。

バス停や交差点などの除雪用スコップの設置



バス停や交差点などにボランティア用の青色のスコップを設置している所があります。バスや信号の待ち時間を利用して、少しでも歩きやすくするためにボランティアによる除雪をお願いします。



協力で除雪が行われていることがわかったけど、補助制度などのサポートはあるのかな？

もちろんある。新潟市や社会福祉協議会などが行っているぞい。



新潟市の地域が行う除雪の補助制度について

● 自治会除雪

自治会が業者に委託した除雪の費用を補助。(市の除雪計画路線は除く)



● 歩道除雪奨励金交付制度(通称コミュニティ除雪)

地域コミュニティ協議会等が行う歩道除雪に対し奨励金を交付。

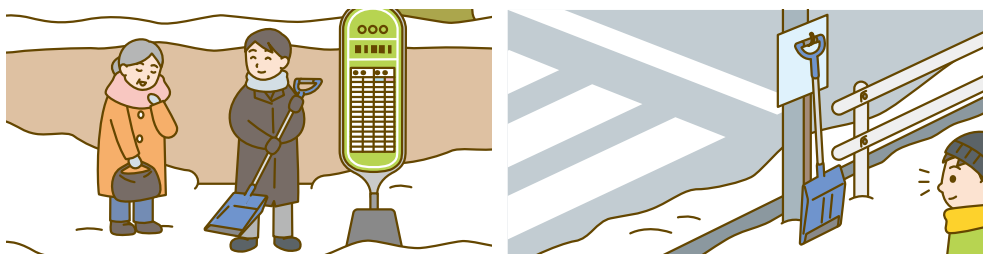


問合せ先 各区建設課 裏表紙に連絡先一覧を掲載しています。

おもいやりのひとかき運動について



新潟市社会福祉協議会、各区社会福祉協議会および新潟市が連携し、バス停や横断歩道付近の場所に除雪用スコップを設置し、バスや信号待ちの方たちに除雪の協力をしていただく「おもいやりのひとかき運動」を実施しています。



市内の約480か所に設置しておりますので、もし見かけたら周辺の除雪にご協力をお願いいたします。

問合せ先 新潟市社会福祉協議会地域福祉課 (☎ 025-243-4370)

除雪ボランティアの募集

大雪時に除雪などを行うボランティアに協力できる人は、区社会福祉協議会で登録をお願いします。

詳しくは新潟市社会福祉協議会へお問い合わせください。なお、除雪ボランティアに関する詳細は、12月初旬に新潟市社会福祉協議会ホームページへ掲載予定です。



問合せ先 新潟市社会福祉協議会地域福祉課 (☎ 025-243-4370)

① 新潟市の道路除雪について

新潟市の道路除雪について紹介しよう！



新潟市の除雪出動について



新潟市の道路除雪はいつ出動するんだろう。雪が降ったらいつでもすぐに出動するのかな？

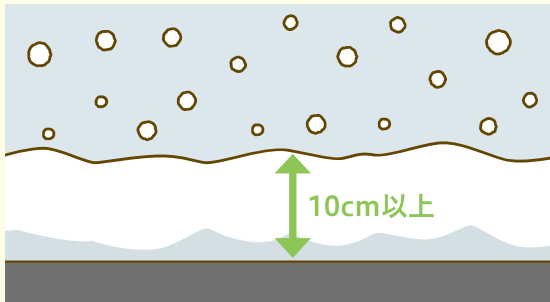
いや

新潟市の道路除雪は出動する基準があるんじゃない。



除雪を行うとき

- 車道除雪は 10cm 以上の積雪があったとき
※幹線道路(概ね日交通量 2万台以上)は 5cmの積雪で出動
※歩道除雪は 20cm 以上の積雪で出動



- 風雪や地吹雪で吹きだまりが発生したとき

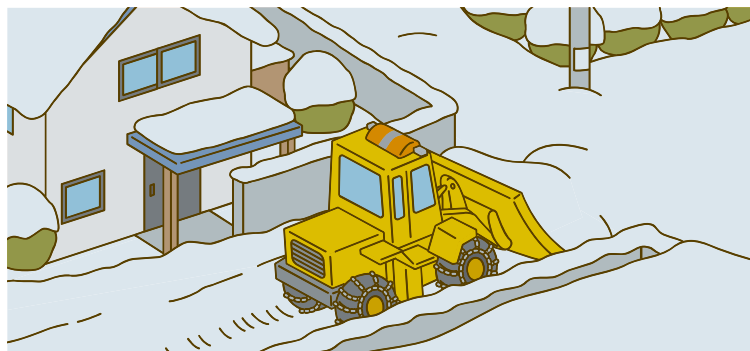


※市内の広い範囲をパトロールし、積雪状況を確認し出動の判断をしています。お住いの地域やご自宅前の積雪状況と異なる場合があります。



一般交通への影響を抑えるため、降雪状況や交通量を確認しながら除雪を行うタイミングを判断しています。
朝方や交通量が多い昼間に雪が降った場合は、**交通量が少なくなる時間帯まで待ってから除雪を行う場合があります**ので、ご理解をお願いします。

市民の暮らしのことを考えてくれるんだね



そうじゃないかな



市の除雪方法について



それなら、

道路が除雪されれば、雪が降ってないときと同じように道路が通れるようになるのかな？

それは難しいのう。新潟市の道路除雪延長はとても長いから、限られた時間の中で除雪が終わる方法を採用しているんじゃ。



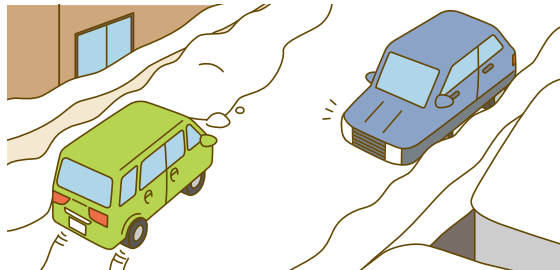
新潟市の除雪はかきわけ除雪です。



新潟市の除雪延長は約 5,000km と長く、道路上の雪をかきわけの方法でないと限られた時間内での除雪ができません。(多くの自治体がこの方法で除雪を行っています。)

かきわけ除雪：道路上の雪を両側にかきわけて幅員を確保する方法

生活市道の除雪は一車線確保が原則です。



ゆずりあつての通行をお願いします。

道路除雪を行ったあとでも、雪が降っていないときと同じように通行しやすいわけではないぞい！路肩には雪山が残り、幅も狭くなるんじゃ。余裕を持った行動を心がけよう！



普段通りとは違うことが分かっていたら、余裕を持って行動したり、予定を変更したりできるし、慌てなくて済むね。



新潟市の道路除雪についてはいがた「ゆきみち」ガイドで詳しく紹介していますので、こちらをご覧ください。



② 除雪をスムーズに行うためのお願い

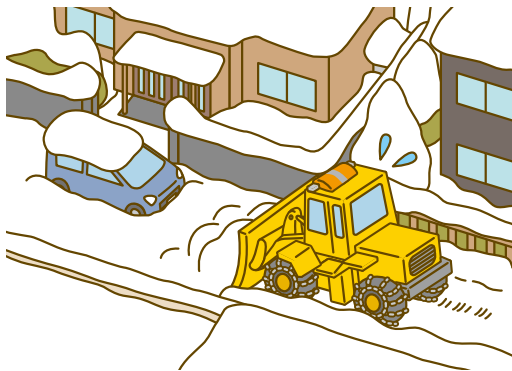


次のようなことがあると、道路除雪ができない場合があるぞい。



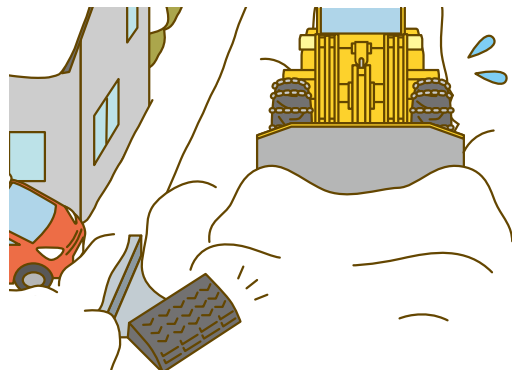
！ 路上駐車はやめてください

路上駐車があると除雪車が通れず、除雪作業の遅れにつながり、地域の方への迷惑になります。



！ 段差解消ブロックは撤去してください

道路と人家・車庫の出入口に設置してある段差解消ブロック等は除雪作業の支障となります。撤去をお願いします。



！ 樹木などの管理をお願いします

降雪により、庭木の枝などが道路上に垂れ下がっていると除雪車が進めません。降雪前に支障となりそうな樹木のせん定などをお願いします。



！ 除雪車に近づくのは危険です

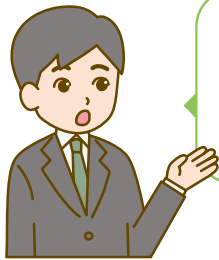
除雪車に近づいたり作業員に話しかけることは危険です。またスムーズな作業の妨げにもなるため、絶対にやめてください。



そっか...

道路の除雪に支障になるかどうかで家の周りを見たことがなかったな。家の周りや地域を確認してみよう。

③ 除雪状況の公開



道路除雪が出勤するタイミングや方法はわかったけど、どれくらい除雪が行われたか、分かる方法はあるのかな？

新潟市では幹線道路の除雪状況をHP上で公開しているぞい！



道路除雪の情報

除雪情報提供システム

幹線道路の除雪の情報を提供しています。(生活市道は除く)

公助
(公開・散布)

④ 凍結防止剤の散布



幹線道路のうち交通量の多い交差点や坂道などについては、気温が0度以下で凍結のおそれがある場合に、凍結防止剤の散布を行っています。

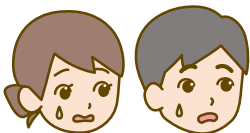


冬の道路はアイスバーンになっていたり、坂道が凍っていたりする場合があるぞい。スタッドレスタイヤを履いていてもスリップするかもしれないので、注意しながら運転するんじゃぞ。



焦りは禁物！

さ...災害!?



えっ!?

ここからは災害のはなしじゃ!



しっかり聞いてほしい

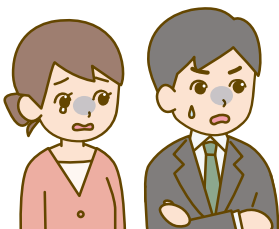
大雪は災害!!!

令和3年1月 新潟市内



! 不要不急の外出は控えましょう !

こういうのテレビで見た



ひえっ! 大変だ

大雪の時は次のような事が起こる可能性があるぞい。



出控えることも考えてはどうかのう



立往生



公共交通の運休



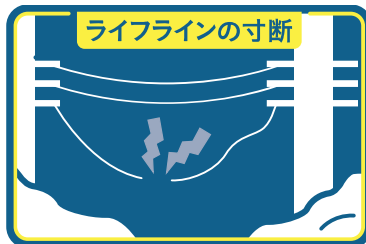
歩行の危険



水道の凍結



ゴミ収集の遅れ



ライフラインの寸断

スリップ事故

交通渋滞

車のスタック

凍結による転倒

輸送の遅れ

集落の孤立

etc

大雪 (災害)



災害に巻き込まれないために、 まず情報を確認しよう



■ 気象情報や防災情報を確認しましょう



新潟
地方気象台



にいがた
防災メール



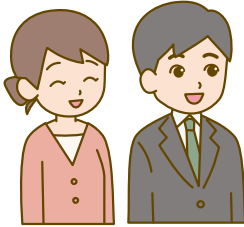
新潟市LINE
公式アカウント

自助①情報のとり方編(P3)も
確認しよう！
情報が自動で送られてくるぞ！



■ 公共交通機関の運行状況を確認しましょう

これなら普段使っている
交通機関の状況が分かるね



JR 東日本
「どことレ」



新潟交通
「バス運行情報」

航空路の運行状況は
各航空会社へ確認が
必要じゃ



区バス位置情報
「e区バス」



新日本海
フェリー



佐渡汽船



■ 道路の状況を確認しましょう

新潟市の
幹線道路



除雪情報
提供システム

国管理道路
(ライブカメラ等)



みちなび新潟
トップページ

新潟市は大雪の時は幹線道路を優先して
除雪を行うぞ。幹線道路の除雪が遅れていると、
それだけの大雪ということじゃ。交通渋滞などが発生する可能性があるぞい。



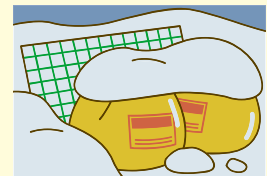
大雪
情報
みんなへ

大雪時のごみの収集について (市民のみなさんへのお願い)

夜間にごみを出すと、「雪に埋もれる」「凍結して袋が破れる」など、
収集できない場合があります。

夜間のごみ出しはおやめください。

問合せ先 廃棄物対策課 (☎ 025-226-1403)



架空線に注意!!!



雪の重みや強風で架空線が切れて垂れ下がっていることがあるぞい。電線の場合は感電するかもしれないので、近づかないほうが安全じゃ。管理者に連絡してあげるのもよいな。



問合せ先 電線について:東北電力ネットワーク | 電話線について:NTT 東日本
※裏表紙に連絡先を掲載しています。

水道管の凍結・破裂に注意!!!

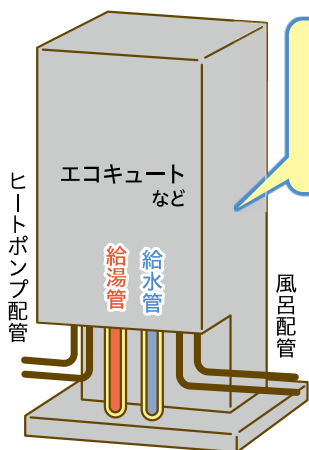


凍結も!?

新潟市の冬は雪だけでなく、寒さによる水道管の凍結・破裂にも気を付ける必要があるぞい。



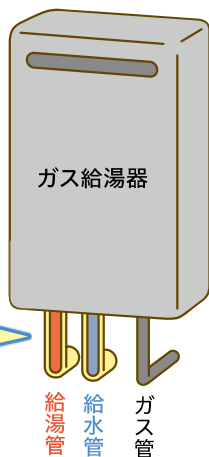
家の周りの水道水を使用する設備を確認しておこう!



風の当たる場所の給水管、給湯管はしっかりと防風・保温対策してありますか?

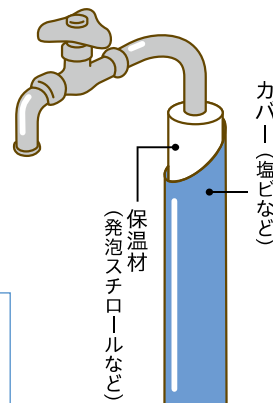
給水管、給湯管がむき出しのままになっていませんか?

※エコキュート・給湯器の詳細は、取扱説明書やメーカーホームページをご覧ください。メーカーまたは設置業者にお問い合わせください。



点検と対策

まずは保温材を点検! しっかり保温して、寒さから守ってあげることが大切です!



詳しくは水道局ホームページを確認しよう。

※凍結対策や水道管破裂の修理にかかる費用はお客さまの負担となります。



もしも破裂したときのために 水道メーターの位置も確認しておこう!



じゃ口を全開にしてタオルなどで覆い、タオルの上からぬるま湯(約50°C)をかけて、ゆっくりと解凍してください。

※熱湯をかけると水道管が破裂する恐れがありますので、熱湯はかけないでください。



メーターボックス内の止水栓を閉め、市指定給水装置工事業者に修繕工事をお申し込みください。

※寒波到来の際、優先的に修繕対応する「寒波対応修繕事業者」については、水道局ホームページをご覧ください。



問合せ先

水道局 管路第1課
0120-411-002



詳しくは
コチラへ

大雪 (水道管)

関係部署連絡先一覧

* 道路除雪全般に関すること *

新潟市役所 土木部 土木総務課 | 025-226-3017

* 各区の道路除雪について *

北区役所建設課	025-387-1415	秋葉区役所建設課	0250-25-5410
東区役所建設課	025-250-2621	南区役所建設課	025-372-6470
中央区役所建設課	025-223-7420	西区役所建設課	025-264-7680
江南区役所建設課	025-382-4762	西蒲区役所建設課	0256-72-8513

* 災害に対する備えについて(危機管理防災局) *

防災情報について	危機対策課	025-226-1146
備蓄について	防災課	025-226-1143

* 水道管の凍結について(水道局) *

水道局 管路第1課	0120-411-002
-----------	--------------

* ごみの収集について(廃棄物対策課) *

廃棄物対策課	025-226-1403
--------	--------------

関係機関連絡先

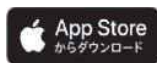
* 除雪ボランティアについて *

新潟市社会福祉協議会地域福祉課 025-243-4370

* 停電について(東北電カネットワーク) *

● 停電情報アプリ

ダウンロードは
こちら(無料)



- 停電についてのお問い合わせ：ネットワークコールセンター **0120-175-366**
- 電線の垂れ下がり等：東北電力ネットワーク株式会社 URL：<https://nw.tohoku-epco.co.jp/>

* 電話線について(NTT東日本) *

電話線の垂れ下がり等

- 不安全設備 WEB 受付サイト URL：https://flets.com/safety_report/
- 電話 局番なしの「113」番(携帯電話からは「0120-444-113」番)



ゆきみち博士、ありがとう。
みんなで協力しあって、冬を
乗り越えるね！

安全第一で過ごしてくれたら
私もうれしい！
よろしく頼むぞい！



良き
いがた
ライフを！

本パンフレットは土木総務課が関係部署及び関係機関の情報をとりまとめ制作しています。