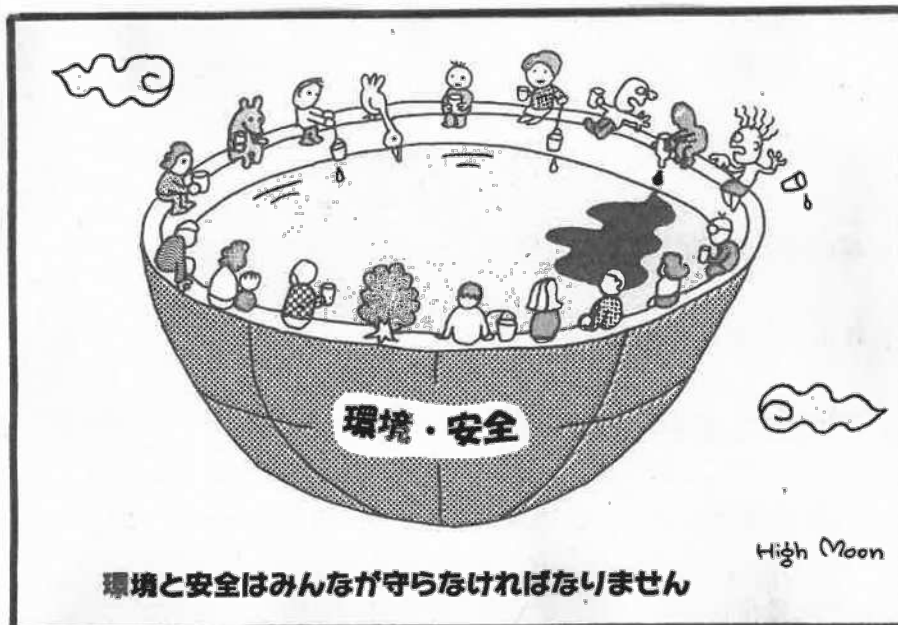


# 組 合 概 要

令和3年度



作者註：誰か1人でもルール違反をすれば，環境も安全も保てないことになります。

「月刊廃棄物」(株)日報アイ・ビーより転載

豊栄郷清掃施設処理組合

## 目 次

	ページ
1 豊栄郷清掃施設処理組合の概要 .....	1
(1) 設立及び構成団体 .....	1
(2) 共同処理する事務 .....	1
(3) 事務局 .....	1
(4) 処理施設 .....	1
(5) ごみ処理人口 .....	1
(6) 組織及び執行機関 .....	2
(7) 令和元年度ごみ処理経費 .....	4
(8) 令和3年度予算額 .....	4
(9) ごみ処理手数料及び搬入時間 .....	5
2 令和2年度ダイオキシン類測定結果 .....	5
3 ごみ搬入量推移 .....	6
4 令和元年度ごみ処理実績総括 .....	8
5 豊栄郷清掃施設処理組合の沿革 .....	9

# 1 豊栄郷清掃施設処理組合の概要

## (1) 設立及び構成団体

設 立：昭和45年5月11日（豊栄町・聖籠村）

現在の構成団体：新潟市・聖籠町

## (2) 共同処理する事務

①ごみ処理施設の設置及び維持管理に関する事務

②最終処分場の設置及び維持管理に関する事務

（両事務ともに新潟市にあつては、旧豊栄市の区域に係る事務）

## (3) 事務局

新潟市北区浦ノ入418番地 （☎025-386-0909/FAX386-1003）

## (4) 処理施設

### ①豊栄環境センター

新潟市北区浦ノ入418番地 （☎025-386-0909/FAX386-1003）

○焼却処理施設

40ト/16h × 2 炉、50ト/16h × 1 炉

可燃性粗大ごみ破砕機 5ト/5h

○不燃ごみ破砕施設（令和3年4月から運転停止）

30ト/5h

○容器包装処理施設

4ト/8h

○小動物処理施設

70kg/h

### ②江楓園（こうふうえん）

新潟市北区前新田乙319番地1

○最終処分場（埋立施設及び水処理設備）（令和3年4月から埋立停止）

埋立面積：20,699m<sup>2</sup>

埋立容積：80,910m<sup>3</sup>（令和元年度末残容量8,963m<sup>3</sup>、11.1%）

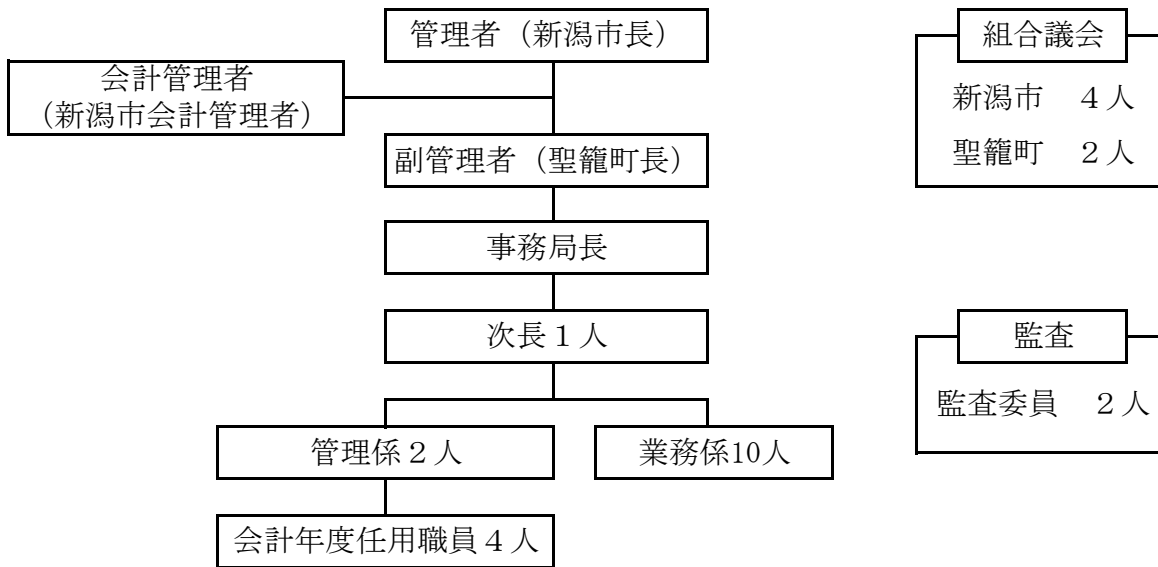
## (5) ごみ処理人口

令和2年4月1日

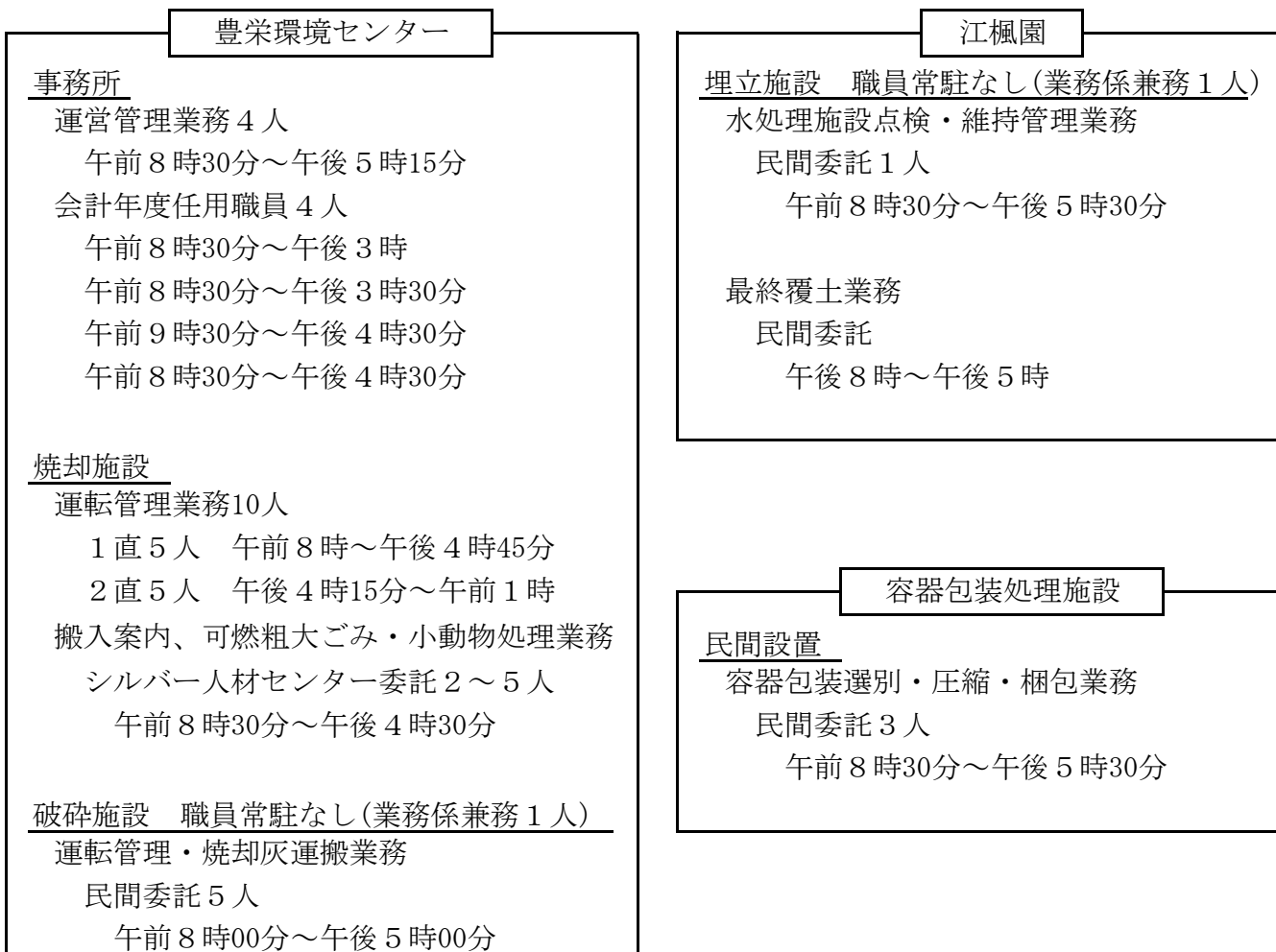
	人 口	世帯数	面 積	備 考
新潟市（旧豊栄市区域）	47,051	17,997	76.85km <sup>2</sup>	
聖 籠 町	14,235	4,833	37.98km <sup>2</sup>	
計	61,286	22,830	114.83km <sup>2</sup>	

(6) 組織及び執行機関（令和3年2月28日現在）

① 組織図



② 職員配置



③ 執行機関

職 名	氏 名	備 考
管 理 者	新潟市長	中原 八一
副管理者	聖籠町長	西脇 道夫
会計管理者	新潟市会計管理者	中澤 晃一

④ 議決機関

議 員 定 数	6人（新潟市4人、聖籠町2人）	
定 例 会	年2回（2月、11月）	
職 名	氏 名	備 考
議 長	平松 洋一	新潟市議会議員
副 議 長	田中 智之	聖籠町議会議員
議 員	風間 ルミ子	新潟市議会議員
議 員	青木 順	聖籠町議会議員
議 員	豊島 真	新潟市議会議員
議 員	高橋 聡子	新潟市議会議員

監査委員

氏 名	備 考
近田 衛	識見委員
豊島 真	議会選出委員

(7) 令和元年度ごみ処理経費

歳入	6億4,931万円			
歳出	6億514万円	ごみ1トン当たり (円)		
	内訳	処理経費	資源収入※	差引
可燃ごみ	4億6,840万円 (77%)	26,600	0	26,600
不燃ごみ	6,124万円 (10%)	70,900	1,400	69,500
埋立ごみ	6,013万円 (10%)	22,900	0	22,900
容器包装	1,537万円 (3%)	67,700	21,300	46,400

※ 資源収入とは、鉄・アルミ売却金、ペットボトル有償入札配分金など

(8) 令和3年度予算額

予算総額		628,800千円		備考
歳入	分担金及び負担金	内訳	経常経費 ※1	新潟市 72.54% 388,720千円 聖籠町 27.46% 147,183千円
			535,903千円	
入	使用料及び手数料	92,333千円		
	繰越金	1千円		
	諸収入	563千円		預金利子・資源物売払収入
歳出	議会費	720千円		
	総務費	50,256千円		
	衛生費	576,824千円		
		内訳	456,161千円	ごみ処理費
			103,881千円	埋立費
16,782千円	プラスチック処理費			
予備費	1,000千円			

※1 前年度10月末現在における12月間のごみ処理量比

(9) ごみ処理手数料及び搬入時間

自己搬入の対象区域は、新潟市北区（事業系は豊栄地区のみ）と聖籠町

① ごみ処理手数料

平成20年6月改正

区 分	単 位	料 金	備 考
家庭系ごみ	10kgごと	60円	燃やすごみ、燃やさないごみ 可燃性粗大ごみ、埋立ごみ
事業系ごみ	10kgごと	130円	
動物の死体	1個につき	1,500円	北区のみ（自己搬入）

② 搬入時間

名 称	曜 日	搬 入 時 間
豊栄環境センター	月～土曜日	午前 8時 30分～午後 0時
		午後 1時～午後 4時 30分
江 楓 園	月～金曜日	搬入時間は上記と同じ 受付と精算は豊栄環境センターで行う

2 令和2年度ダイオキシン類測定結果(法定自主検査)

(1) 焼却施設

上段：測定値／下段：規制値

測定箇所	1号炉	2号炉	3号炉	小動物炉	備 考
排 ガ ス (ngTEQ/m <sup>3</sup> N)	0.0001800	0.00017	0.0002	0.450	
	1		5	10	
焼 却 灰 (ngTEQ/g)	0.0047			0.00017	3炉運転時
	3			3	
飛 灰 (ngTEQ/g)	1.3			/	3炉運転時
	薬剤処理をしており規制は適用外				未処理の場合の規制値 3

ng：10億分の1g

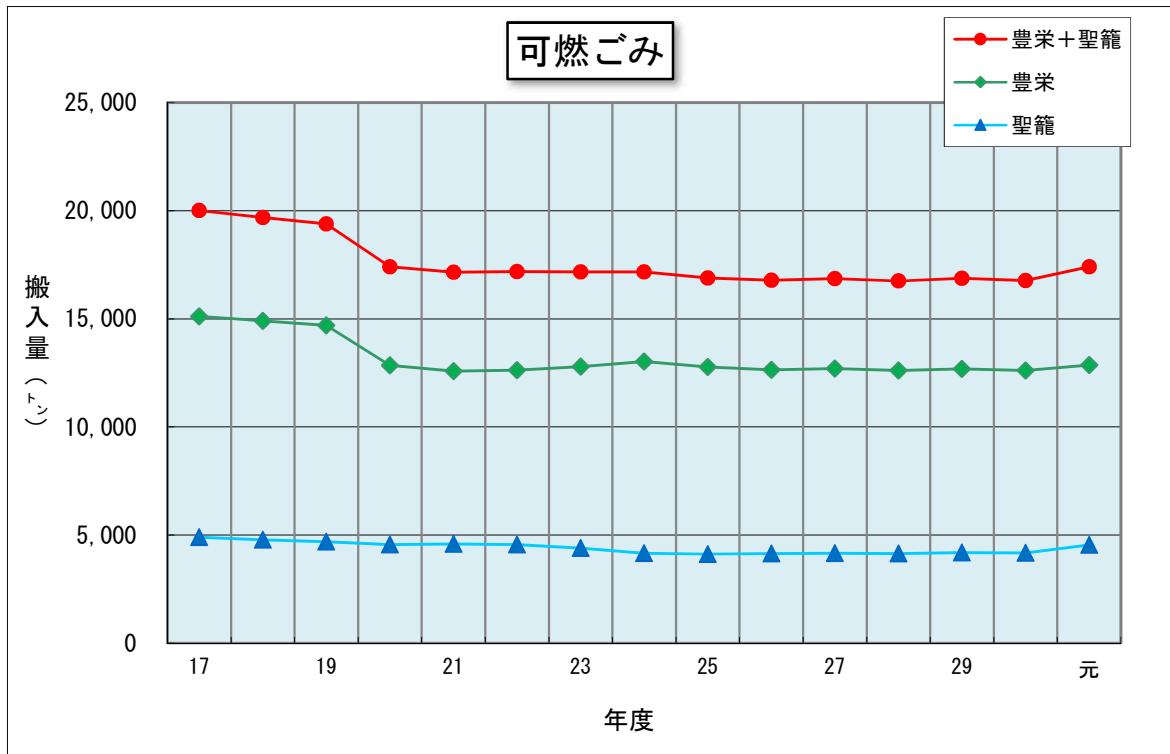
(2) 江楓園

上段：測定値／下段：規制値

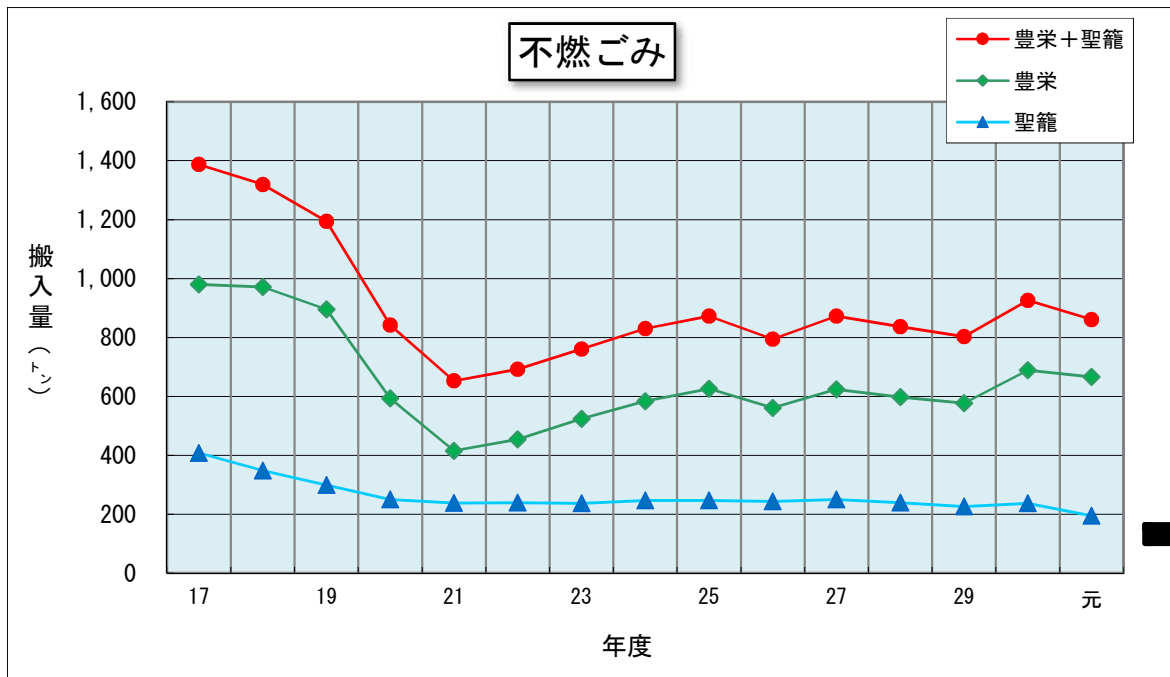
測定箇所	放流水	地下水③	地下水④	備 考
測 定 値	0.0003	0.0062	0.0014	
(pgTEQ/l)	10	1 (環境基準)		

pg：1兆分の1g

### 3 ごみ搬入量推移

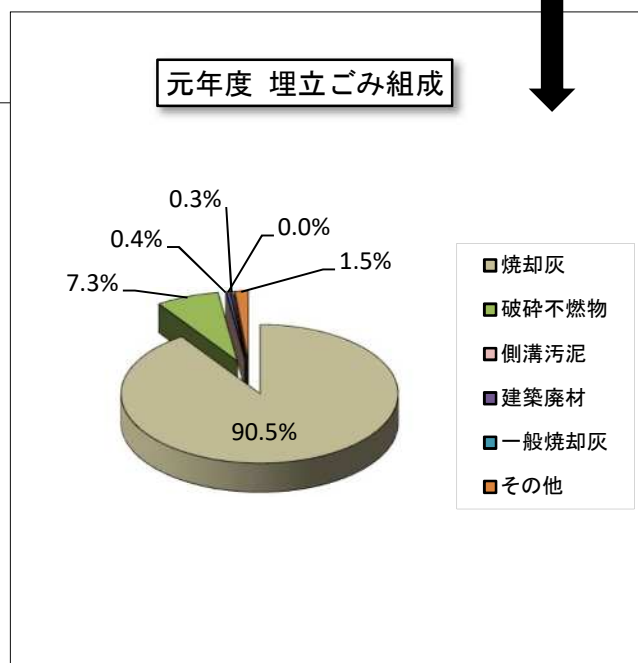
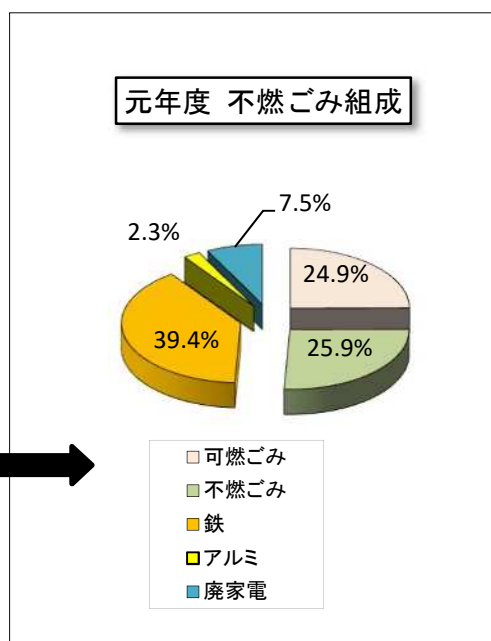
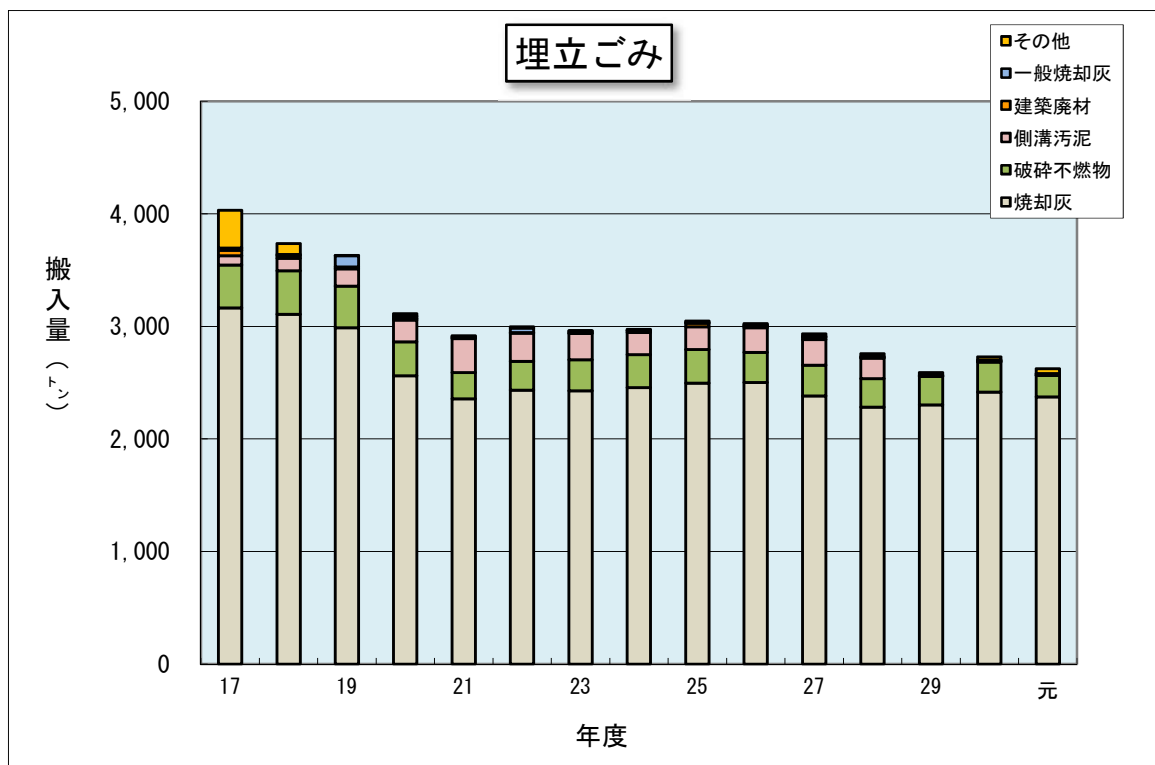


\*平成20年度新潟市新ごみ減量制度開始  
 \*平成24年度聖籠町生ごみ全域収集開始



\*平成13年度家電リサイクル法施行(平成21年度衣類乾燥機・液晶テレビ追加)  
 \*平成15年度パソコンリサイクル法施行  
 \*平成20年度新潟市新ごみ減量制度開始  
 \*平成24年度(2月)家庭系自己搬入ごみ中の廃家電回収開始



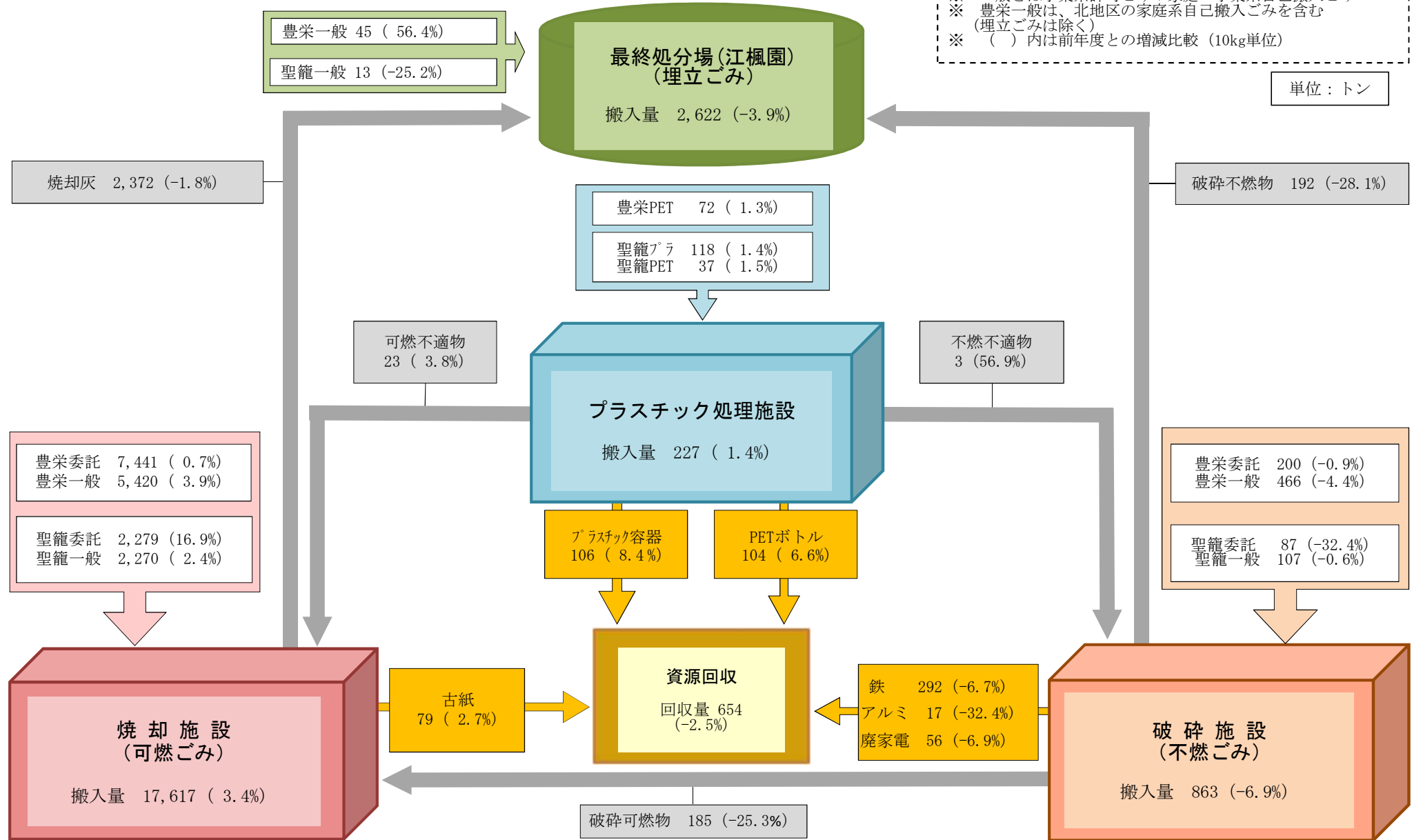


\* 平成25年2月から家庭系自己搬入ごみ中の廃家電回収開始

## 4 令和元年度ごみ処理実績総括

※ 委託とはステーション収集ごみ  
 ※ 一般とは事業系許可ごみ+家庭・事業系自己搬入ごみ  
 ※ 豊栄一般は、北地区の家庭系自己搬入ごみを含む  
 (埋立ごみは除く)  
 ※ ( ) 内は前年度との増減比較 (10kg単位)

単位：トン



## 5 豊栄郷清掃施設処理組合の沿革

S45. 5. 11 (1970年)	豊栄郷清掃施設処理組合設立 (構成団体：豊栄町・聖籠村)
S46. 5. 20 (1971年)	焼却施設（黒山じん芥処理センター）の稼動開始 処理能力15 t / 8 h × 2 炉 = 30 t / 日
S56. 4. 1 (1981年)	焼却施設（豊栄環境センター 1・2号炉）稼動開始 処理能力40 t / 16 h × 2 炉 = 80 t / 日
S62. 4. 1 (1987年)	不燃ごみ処理施設稼動開始 処理能力30 t / 5 h、4種選別(鉄・アルミ・可燃・不燃)
H1. 4. 1 (1989年)	小動物処理施設稼動開始 処理能力70kg/h
H4. 4. 1 (1992年)	埋立処分地施設（江楓園）埋立開始 埋立面積20,699m <sup>2</sup> 、埋立容量80,910m <sup>3</sup>
H9. 1. 6 (1997年)	焼却施設（第3号炉）稼動開始 処理能力50 t / 16 h × 1 炉 = 50 t / 日
H9. 4. 1 (1997年)	豊栄市ごみ排出指定事業（シール制）開始 豊栄市家庭ごみ：対前年度比35%減量
H10. 4. 1 (1998年)	聖籠町ごみ排出指定事業（指定袋制）開始 聖籠町家庭ごみ：対前年度比29%減量
H10. 6. 18 H12. 1. 4 (2000年)	焼却施設（1・2号炉）排ガス高度処理施設整備工事着工 同上稼動，全体130 t / 日
H14. 12. 1 H15. 4. 1 (2003年)	プラスチック製容器包装処理試行開始 同上本格実施（全域収集）
H17. 3. 21 (2005年)	豊栄市が新潟市に編入合併 (構成団体：新潟市・聖籠町)
H19. 4. 1 (2007年)	新潟市が政令指定都市に移行、処理区域等に変更なし
H20. 6. 1 (2008年)	ごみ処理手数料改定 (家庭系ごみ60円/10kg、事業系ごみ130円/10kg)
	新潟市新ごみ減量制度（有料袋等）開始 新潟市家庭ごみ：対前年度比16%減量
H21. 4. 1 (2009年)	新潟市の家庭ごみを搬入できる区域を豊栄地区から北区に拡大
H24. 4. 1 (2012年)	聖籠町が生ごみの全域収集開始 (平成18年試行開始、平成23年全域の1/3で実施)
H25. 2. 25 (2013年)	家庭系自己搬入ごみ中の廃家電回収開始
R3. 3. 31 (2021年)	不燃ごみ処理施設稼動停止 埋立処分地施設（江楓園）埋立終了

