

産業廃棄物処理計画書

令和5年6月26日

新潟市長様

提出者

住所 新潟市西蒲区河間125-2

氏名 株式会社 本田工業

代表取締役 本田 双界

(法人にあっては、名称及び代表者の氏名)

電話番号 025-375-3399

廃棄物の処理及び清掃に関する法律第12条第9項の規定に基づき、産業廃棄物の減量その他その処理に関する計画を作成したので、提出します。

事業場の名称	株式会社 本田工業
事業場の所在地	新潟市西蒲区河間125-2
計画期間	令和5年4月1日から 令和6年3月31日まで

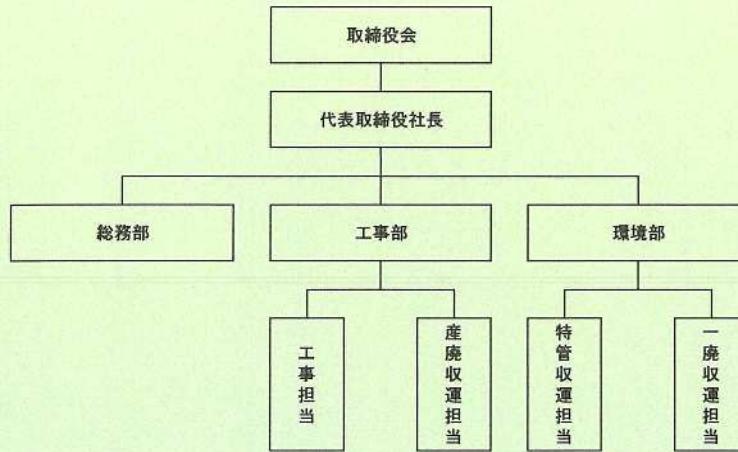
当該事業場において現に行っている事業に関する事項

① 事業の種類	特定建設業(土木工事業、とび・土工工事業、舗装工事業、水道施設工事業、解体工事業)、一般建設業(建築工事業、管工事業)、産業廃棄物収集運搬業、特別管理産業廃棄物収集運搬業、一般廃棄物収集運搬業
② 事業の規模	資本金3,000万円
③ 従業員数	26人

<p>④ 産業廃棄物の一連の処理の工程</p>	<div style="border: 1px solid black; padding: 5px; margin-bottom: 10px;"> 廃プラスチック類、木くず、ガラスくず、コンクリートくず及び陶磁器くず、がれき類、汚泥 </div> <pre> graph LR A[工事現場] --> B[運搬] B --> C[選別] C --> D[有価物回収] C --> E[処理委託] E --> F[焼却] E --> G[破碎処理] E --> H[脱水・固化] F --> I[燃え殻、ばいじん] I --> J[埋立処分] G --> K[再生利用] H --> L[埋立処分] </pre>
-------------------------	----------------------------------------------------------------------------------------------------------------------------------------------------------------------------------------------------------------------------------------------------------------------------------------------------------------------------------------------------------------------------------------------------------------------------------------------------------------------------------------------------------------------------------------------------------------------------------------------------------------------------------------

産業廃棄物の処理に係る管理体制に関する事項

(管理体制図)



産業廃棄物の排出の抑制に関する事項

【前年度（4年度）実績】		がれき類	木くず	汚泥	廃プラスチック類	ガラスくず、陶磁器くず	金属くず	混合物（安定）	廃石膏ボード
① 現状	産業廃棄物の種類								
	排出量	1,691.70 t	24.32 t	10.12 t	3.56 t	0.50 t	0.17 t	1.43 t	0.60 t
(これまでに実施した取組)									
工事現場から発生する産業廃棄物の処理委託先は、再生利用を行う処理業者を選定するよう努めた。出来る限り産業廃棄物の発生が、少なくなるような工事手法を検討し採用した。									
【目標】		がれき類	木くず	汚泥	廃プラスチック類	ガラスくず、陶磁器くず	金属くず	混合物（安定）	廃石膏ボード
② 計画	産業廃棄物の種類								
	排出量	1,600.00 t	24.00 t	10.00 t	4.00 t	1.00 t	0.20 t	3.60 t	0.60 t
産業廃棄物の種類									
排出量									
(今後実施する予定の計画)									
今後も、工事現場から発生する産業廃棄物の処理委託先は、再生利用を行う処理業者を選定するよう努める。産業廃棄物の発生が少なくなるような工事手法を検討し、採用する。									

産業廃棄物の分別に関する事項

① 現状	(分別している産業廃棄物の種類及び分別に関する取組)								
	<ul style="list-style-type: none"> ・工事現場では、コンクリートガラ、アスコンガラ等がれき類は、できるだけ分別し処分委託先に運搬する。 ・一時保管する場合は、産業廃棄物の種類ごとに指定された保管場所に保管する。 								
② 計画	(今後分別する予定の産業廃棄物の種類及び分別に関する取組)								
	<ul style="list-style-type: none"> ・汚泥、がれき類はそれぞれ再生利用が可能になる状態に分別し、再生利用を行う処理業者に処理委託する。 ・廃プラスチック類については、再生可能なもの、再生不可能なものに分別するよう努める。 								

自ら行う産業廃棄物の再生利用に関する事項

【前年度（4年度）実績】									
①現状	産業廃棄物の種類	がれき類	木くず	汚泥	廃プラスチック類	ガラスくず、陶磁器くず	金属くず	混合物(安定)	廃石膏ボード
	自ら再生利用を行った産業廃棄物の量	0.00 t	0.00 t	0.00 t	0.00 t	0.00 t	0.00 t	0.00 t	0.00 t
	産業廃棄物の種類								
	自ら再生利用を行った産業廃棄物の量								
(これまでに実施した取組)									
【目標】									
②計画	産業廃棄物の種類	がれき類	木くず	汚泥	廃プラスチック類	ガラスくず、陶磁器くず	金属くず	混合物(安定)	廃石膏ボード
	自ら再生利用を行う産業廃棄物の量								
	産業廃棄物の種類								
	自ら再生利用を行う産業廃棄物の量								
(今後実施する予定の計画)									

自ら行う産業廃棄物の中間処理に関する事項

【前年度（4年度）実績】									
①現状	産業廃棄物の種類	がれき類	木くず	汚泥	廃プラスチック類	ガラスくず、陶磁器くず	金属くず	混合物(安定)	廃石膏ボード
	自ら熱回収を行った産業廃棄物の量								
	自ら中間処理により減量した産業廃棄物の量								
	産業廃棄物の種類								
	自ら熱回収を行った産業廃棄物の量								
	自ら中間処理により減量した産業廃棄物の量								
(これまでに実施した取組)									
中間処理は、自社では行っていない。(委託処理による。)									
【目標】									
②計画	産業廃棄物の種類	がれき類	木くず	汚泥	廃プラスチック類	ガラスくず、陶磁器くず	金属くず	混合物(安定)	廃石膏ボード
	自ら熱回収を行う産業廃棄物の量								
	自ら中間処理により減量する産業廃棄物の量								
	産業廃棄物の種類								
	自ら熱回収を行う産業廃棄物の量								
	自ら中間処理により減量する産業廃棄物の量								
(今後実施する予定の計画)									
中間処理は、自社では行っていない。(委託処理による。)									

自ら行う産業廃棄物の埋立処分又は海洋投入処分に関する事項

① 現状		【前年度（4年度）実績】								
産業廃棄物の種類	がれき類	木くず	汚泥	廃プラスチック類	ガラスくず、陶磁器くず	金属くず	混合物（安定）	廃石膏ボード		
自ら埋立処分又は海洋投入処分を行った産業廃棄物の量	t	t	t	t	t	t	t	t	t	t
産業廃棄物の種類										
自ら埋立処分又は海洋投入処分を行った産業廃棄物の量	t	t	t	t	t	t	t	t	t	t
(これまでに実施した取組)										
なし										
② 計画		【目標】								
産業廃棄物の種類	がれき類	木くず	汚泥	廃プラスチック類	ガラスくず、陶磁器くず	金属くず	混合物（安定）	廃石膏ボード		
自ら埋立処分又は海洋投入処分を行う産業廃棄物の量	t	t	t	t	t	t	t	t	t	t
産業廃棄物の種類										
自ら埋立処分又は海洋投入処分を行う産業廃棄物の量	t	t	t	t	t	t	t	t	t	t
(今後実施する予定の計画)										
なし										

産業廃棄物の処理の委託に関する事項

① 現状		【前年度（4年度）実績】								
産業廃棄物の種類	がれき類	木くず	汚泥	廃プラスチック類	ガラスくず、陶磁器くず	金属くず	混合物（安定）	廃石膏ボード		
全処理委託量	1,691.70 t	24.32 t	10.12 t	3.56 t	0.50 t	0.17 t	1.43 t	0.60 t		
優良認定処理業者への処理委託量	180.00 t	16.40 t	0.00 t	0.00 t	0.50 t	0.00 t	0.00 t	0.60 t		
再生利用業者への処理委託量	1,691.70 t	24.32 t	10.12 t	0.00 t	0.00 t	0.00 t	0.00 t	0.60 t		
認定熱回収業者への処理委託量	0.00 t	0.00 t	0.00 t	0.00 t	0.00 t	0.00 t	0.00 t	0.00 t		
認定熱回収業者以外の熱回収を行う業者への処理委託量	0.00 t	0.00 t	0.00 t	0.00 t	0.00 t	0.00 t	0.00 t	0.00 t		
産業廃棄物の種類										
全処理委託量	t	t	t	t	t	t	t	t		
優良認定処理業者への処理委託量	t	t	t	t	t	t	t	t		
再生利用業者への処理委託量	t	t	t	t	t	t	t	t		
認定熱回収業者への処理委託量	t	t	t	t	t	t	t	t		
認定熱回収業者以外の熱回収を行う業者への処理委託量	t	t	t	t	t	t	t	t		
(これまでに実施した取組)										
がれき類のうち、コンクリートガラやアスコンガラ等は、建設資材への再生利用を図る処理業者に処理を委託した。										

① 計 画	【目標】									
	産業廃棄物の種類	がれき類	木くず	汚泥	廃プラスチック類	ガラスくず、陶磁器くず	金属くず	混合物(安定)	廃石膏ボード	
	全処理委託量	1,600.00 t	24.00 t	10.00 t	4.00 t	1.00 t	0.20 t	3.60 t	0.60 t	
	優良認定処理業者への処理委託量	200.00 t	10.00 t	0.00 t	0.00 t	0.00 t	0.00 t	0.00 t	0.60 t	
	再生利用業者への処理委託量	1,600.00 t	24.00 t	10.00 t	4.00 t	1.00 t	0.20 t	3.60 t	0.60 t	
	認定熱回収業者への処理委託量	0.00 t	0.00 t	0.00 t	0.00 t	0.00 t	0.00 t	0.00 t	0.00 t	
	認定熱回収業者以外の熱回収を行う業者への処理委託量	0.00 t	0.00 t	0.00 t	0.00 t	0.00 t	0.00 t	0.00 t	0.00 t	
	産業廃棄物の種類									
	全処理委託量									
	優良認定処理業者への処理委託量									
	再生利用業者への処理委託量									
	認定熱回収業者への処理委託量									
	認定熱回収業者以外の熱回収を行う業者への処理委託量									
	(今後実施する予定の取組)									
	<p>コンクリートガラやアスコンガラ等のがれき類については、建設資材への再生利用を行う処理業者に処理委託を行う。混合物（ガラスくず、コンクリートくず及び陶磁器くずと、廃プラスチック類の混合物）、廃プラスチック類については、再生利用を行う処理業者への処理委託を増やすことを検討し、実現に努める。</p>									
	※事務処理欄									

備考

- 1 前年度の産業廃棄物の発生量が1,000トン以上の事業場ごとに1枚作成すること。
- 2 当該年度の6月30日までに提出すること。
- 3 「当該事業場において現に行っている事業に関する事項」の欄は、以下に従って記入すること。
 - (1) ①欄には、日本標準産業分類の区分を記入すること。
 - (2) ②欄には、製造業の場合における製造品出荷額（前年度実績）、建設業の場合における元請完成工事高（前年度実績）、医療機関の場合における病床数（前年度末時点）等の業種に応じ事業規模が分かるような前年度の実績を記入すること。
 - (3) ④欄には、当該事業場において生ずる産業廃棄物についての発生から最終処分が終了するまでの一連の処理の工程（当該処理を委託する場合は、委託の内容を含む。）を記入すること。
- 4 「自ら行う産業廃棄物の中間処理に関する事項」の欄には、産業廃棄物の種類ごとに、自ら中間処理を行うに際して熱回収を行った場合における熱回収を行った産業廃棄物の量と、自ら中間処理を行うことによって減量した量について、前年度の実績、目標及び取組を記入すること。
- 5 「産業廃棄物の処理の委託に関する事項」の欄には、産業廃棄物の種類ごとに、全処理委託量を記入するほか、その内数として、優良認定処理業者（廃棄物の処理及び清掃に関する法律施行令第6条の11第2号に該当する者）への処理委託量、処理業者への再生利用委託量、認定熱回収施設設置者（廃棄物の処理及び清掃に関する法律第15条の3の3第1項の認定を受けた者）である処理業者への焼却処理委託量及び認定熱回収施設設置者以外の熱回収を行っている処理業者への焼却処理委託量について、前年度実績、目標及び取組を記入すること。
- 6 それぞれの欄に記入すべき事項の全てを記入することができないときは、当該欄に「別紙のとおり」と記入し、当該欄に記入すべき内容を記入した別紙を添付すること。また、産業廃棄物の種類が3以上あるときは、前年度実績及び目標の欄に「別紙のとおり」と記入し、当該欄に記入すべき内容を記入した別紙を添付すること。また、それぞれの欄に記入すべき事項がないときは、「—」を記入すること。
- 7 ※欄は記入しないこと。

産業廃棄物処理計画書（集計用シート）

提出者の名称	株式会社 本田工業代表取締役 本田 双界	提出者の住所	新潟市西蒲区河間125-2
事業場の名称	株式会社 本田工業	事業場の所在地	新潟市西蒲区河間125-2
内容年度	令和 5 年度		

(単位:トン)

廃棄物の種類	現状 計画	排出量 A	自社内での処理状況				委託先での処理状況				
			自己再生 利用量 B	うち熱 回収量 C	自己中間 処理 減量化量 D	自己最終 処分量 E	全処理 委託量 F	委託処理量のうち委託先毎の量			
								優良認定 処理業者 への処理 委託量 G	再生利用 業者への 処理 委託量 H	熱回収 認定業者 への処理 委託量 I	熱回収 認定業者 以外の熱 回収を行 う業者へ の処理 委託量 J
がれき類	現状	1,691.70	0.00				1,691.70	180.00	1,691.70	0.00	0.00
	計画	1,600.00					1,600.00	200.00	1,600.00	0.00	0.00
木くず	現状	24.32	0.00				24.32	16.40	24.32	0.00	0.00
	計画	24.00					24.00	10.00	24.00	0.00	0.00
汚泥	現状	10.12	0.00				10.12	0.00	10.12	0.00	0.00
	計画	10.00					10.00	0.00	10.00	0.00	0.00
廃プラスチック類	現状	3.56	0.00				3.56	0.00	0.00	0.00	0.00
	計画	4.00					4.00	0.00	4.00	0.00	0.00
ガラスくず、陶磁器くず	現状	0.50	0.00				0.50	0.50	0.00	0.00	0.00
	計画	1.00					1.00	0.00	1.00	0.00	0.00
混合物 (安定)	現状	0.17	0.00				0.17	0.00	0.00	0.00	0.00
	計画	0.20					0.20	0.00	0.20	0.00	0.00
廃石膏ボード	現状	1.43	0.00				1.43	0.00	0.00	0.00	0.00
	計画	3.60					3.60	0.00	3.60	0.00	0.00
#REF!	現状	0.60	0.00				0.60	0.60	0.60	0.00	0.00
	計画	0.60					0.60	0.60	0.60	0.00	0.00
合計	現状	1,732.40					1,732.40	197.50	1,726.74		
	計画	1,643.40					1,643.40	210.60	1,643.40		