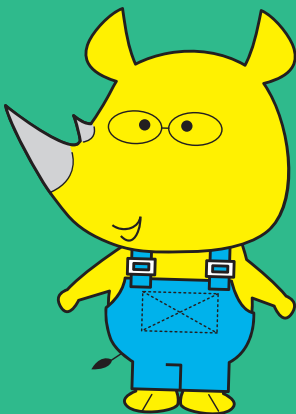


ト

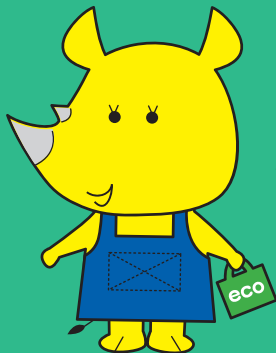
新潟市ごみと資源について学ぶ本

ごみと資源は どうなるの

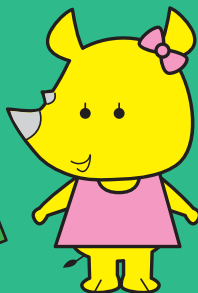
未来のために **サイ^{チヨ}挑戦!**
3Rが進むまちにいがた



サイチョパパ



サイチョママ



ケレレ



新潟市ごみ減量
推進キャラクター

サイチョ

目次

まずはウォーミングアップ！ サイチョの分別クイズ 1

1章 新潟市のごみ減量制度

●ごみ減量制度の特徴 2~3

2章 ごみと資源のゆくえ

●ごみと資源のゆくえ

- 1 **燃やすごみ** のゆくえ 4
- 2 **燃やさないごみ**・**粗大ごみ** のゆくえ 4
- 3 **プラマーク容器包装**・**ペットボトル** のゆくえ 5
- 4 **飲食用・化粧品びん** のゆくえ 5
- 5 **飲食用缶** のゆくえ 6
- 6 **古紙類** (新聞、雑誌・雑がみ、段ボール、紙パック) のゆくえ 6
- 7 **枝葉・草** のゆくえ 7
- 8 **特定5品目** (乾電池類、蛍光灯、水銀体温計、ライター、スプレー缶類) のゆくえ 7

3章 ごみ出しルール再確認！

- ごみ出しルールについて 8
- 複数品目のごみを出す時のお願い 8
- 間違いやすいごみの出し方を再確認！ 9~11
- 危険 電池類が取り外せない製品は「特定5品目」へ 12
- ごみ分別促進アプリ「さんあ〜る[®]」で解決！ 13



まずはウォーミングアップ!

サイチヨの分別クイズ

分別を間違いやすい
資源やごみについて
問題を出すよ!



Q1～Q3のそれぞれに分別が間違っているものが1つずつあります。
ア～ウのうちどれでしょう。

※答えは
下にあります。

Q1

プラマーク容器包装 に出せないものは? 詳しくは9ページへ

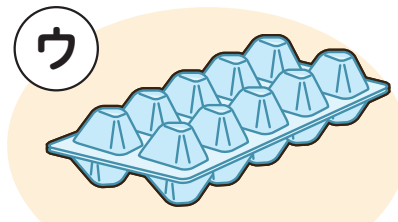
※ア～ウの容器にはすべてプラマークがついているものとします。



汚れたトレイ類



ボトル類 (洗浄済)

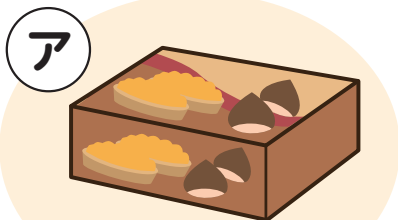


パック類 (洗浄済)

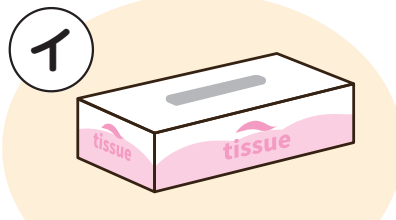
Q2

「雑がみ」に出せないものは?

詳しくは10ページへ



お菓子の紙箱



ビニール部分を取り外した
ティッシュの紙箱

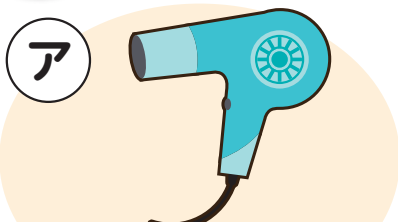


紙製のカップラーメンの容器

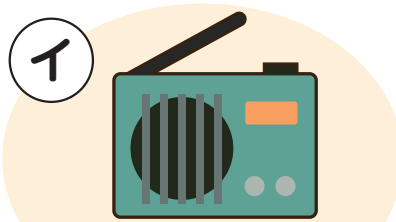
Q3

燃やさないごみ に出せないものは?

詳しくは12ページへ



電池類が内蔵されていない
小型家電(ドライヤーなど)



電池類を取り外した小型家電
(ラジオなど)



電池類を取り外せない小型家電
(電気シェーバーなど)

1章

新潟市のごみ減量制度

新潟市では、ごみ分別を10種13分別にして、現行のごみ減量制度（平成20年6月～）に移行しました。

この制度では、循環型社会を形成し、環境に与える影響を少なくすることを目指しています。

ごみ減量制度の特徴

①10種13分別によるリサイクルの推進

分別により可能な限り資源化を図ることで、最終的に焼却・埋立処分されるごみを極力削減し、高品質なリサイクルを目指します。

ごみ	燃やすごみ		週3回	処理の流れは 4ページへ ▶▶
	燃やさないごみ		月1回	
	粗大ごみ		随時 (申込制戸別)	
資源	プラマーク容器包装		週1回	リサイクルの流れは 5ページへ ▶▶
	ペットボトル		月2回	
	飲食用・化粧品びん		月2回	
	飲食用缶		月2回	リサイクルの流れは 6ページへ ▶▶
	古紙類 (4分別)	1 新聞 2 雑誌・雑がみ 3 段ボール 4 紙パック 	月2回	
	枝葉・草		週1回	リサイクルの流れは 7ページへ ▶▶
	特定5品目	乾電池類、蛍光灯、水銀体温計、ライター、スプレー缶類 	月1回	

②ごみは有料・資源は無料

ごみの減量・リサイクルの推進や分別徹底の観点から、ごみは指定袋・処理券により有料とし、資源は無料としています。

混ぜればごみ
分ければ資源



新潟市ごみ減量
推進キャラクター
サイチヨ

③手数料収入の市民還元

家庭ごみ指定袋などによる収入から、指定袋の作製などの経費を差し引いたお金で、ごみ減量・リサイクル推進、自治会・町内会が取り組む活動の支援、未来投資に向けた取り組みに使われています。

主な事業

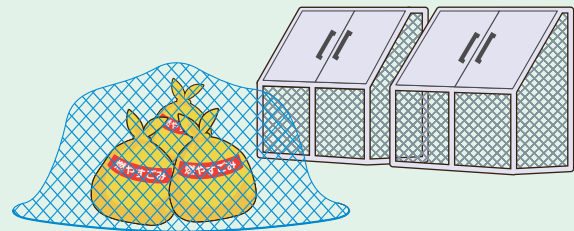
●資源循環型社会促進策

- ・ 食品ロス削減推進事業
- ・ 古紙資源化の推進（集団資源回収）
- ・ ごみ集積場設置等補助金
- ・ 地域清掃等への助成
- ・ 家庭系生ごみ処理器購入費補助



●地球温暖化対策

- ・ 防犯灯設置補助金（LED 灯導入促進）
- ・ 環境教育、環境学習に関する支援



●地域コミュニティ活動の振興

- ・ ごみ出し支援
- ・ 地域活動補助金



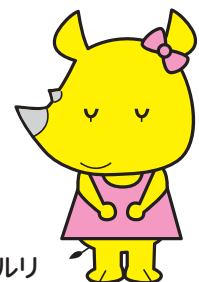
地域清掃活動の様子

●未来投資に向けた取り組み

- ・ ESD環境学習支援事業
- ・ 新潟市環境優良事業者等認定制度



ごみ減量制度の開始前（H19）と
後（H21）を比べると、
ごみが約30%減りました。



クルリ

2章

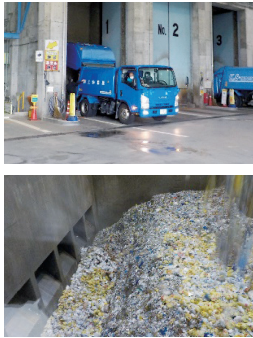
ごみと資源のゆくえ

ごみ減量制度のもと、皆様のご協力によって分別されたごみや資源がどのように処理・リサイクルされているのか見てみましょう！

1 燃やすごみのゆくえ

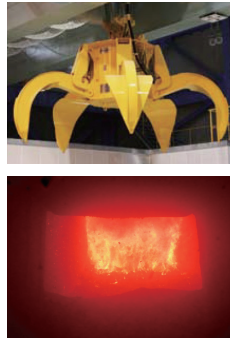
①収集・運搬

ごみピットへ入れます。



②処理

焼却施設で適正に処理します。



(ごみを
焼却炉に
運ぶ)

(焼却)

③処分

灰は埋立地へ埋立てます。



(埋立)

間違い
やすいもの



シートなど
広げると
大きなもの

粗大ごみ

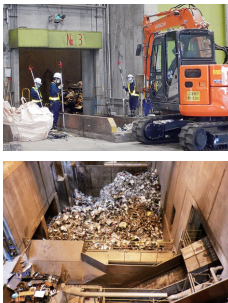


または、一辺 50 cm 以内に切って **燃やすごみ** へ
※処理の過程で機械に絡まり、故障の原因になるためです。

2 燃やさないごみ・粗大ごみのゆくえ

①収集・運搬

危険なものを取り除き、ごみピットへ入れます。



②処理

細かく砕き、可燃・不燃ごみ、アルミ、スチールに分けます。



(破碎)

(選別)

③処分

アルミとスチールは金属として再利用し、可燃のごみは焼却し、他は埋立てます。



(アルミ、
スチール)

(埋立)

間違い
やすいもの



電気シナーバー



コードレス掃除機

- 充電式の電池類が入っているもの。
- 電池類が外せないもの。

⇒ 本体ごと **特定5品目** へ

※電池類がショートし、火災の原因になるためです。

3



プラマーク容器包装



ペットボトル のゆくえ

①収集・運搬

異物が混ざっていないか
確認し収集します。



②処理

人の手で異物や汚れたものを
取り除きます。



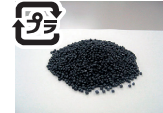
(選別)



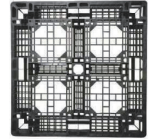
(圧縮梱包)

③リサイクル

粉碎・洗浄等を行い、プラスチック
製品の原料を作り販売します。



(原料:ペレット)



(パレットなど)



(原料:フレーク)



(服の原料など)

間違い
やすいもの

プラマークのついていない
プラスチック製品そのもの



汚れたもの・中身の入ったもの

燃やすごみ



4

飲食用・化粧品びん のゆくえ

①収集・運搬

コンテナごと収集します。

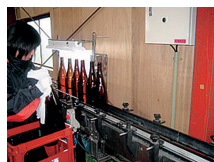


②処理

人の手で異物や汚れたものを取り
除き、ガラスの色ごとに分別します。



(選別)



(リターナブルびんの検査)

③リサイクル

カレットはガラスびん、断熱材など
になります。



(カレット)



(びん)

リターナブルびんは、
洗浄・検査後、
再使用します。

間違い
やすいもの

袋のまま出されたもの



キャップがついたままのもの

● 袋のまま出さないでください。

● キャップをはずし、分別してください。

キャップがプラスチック製… プラマーク容器包装



キャップが金属製…… 燃やさないごみ

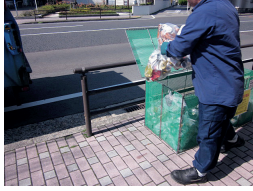


5

飲食用缶 のゆくえ

①収集・運搬

異物が混ざっていないか確認しながら収集します。



②処理

磁力でアルミ缶とスチール缶に選別します。



(選別)



(圧縮)

③リサイクル

新しい製品に再生されます。



(アルミ缶などのアルミ製品)



(鉄筋)

間違い
やすいもの



中身が入ったもの



カセットボンベ

- 中身を軽くすすいでから出してください。
 - カセットボンベ・スプレー缶
⇒ **特定5品目** へ
- ※収集車などの火災の危険があるためです。

6

古紙類 (新聞、雑誌・雑がみ、段ボール、紙パック) のゆくえ

①収集・運搬

古紙の種類ごとに分けながら積みます。種類によって、できる再生品が異なるため、分別が大切です。



②処理

人の手で選別を行い、異物を取り除きます。



(選別)

③リサイクル

製紙工場で紙製品に再生されます。



(圧縮梱包)



(再生紙)

間違い
やすいもの



ワックス加工された容器



洗剤やせっけんの紙箱など

- カップラーメン、アイスクリーム、ヨーグルトの容器、洗剤やせっけんの紙箱など
⇒ **燃やすごみ** へ
- ※ワックス加工されたもの、においのついた紙は、リサイクルできないためです。

7

枝葉・草 のゆくえ

①収集・運搬

異物が混ざっていないか確認しながら収集します。



②処理

人の手で異物を取り除き、機械で破碎します。



(選別)



(破碎)

③リサイクル

堆肥の原料や木質チップとして利用します。



(堆肥)



(木質チップ)

間違い
やすいもの



材木



枝豆等農作物の枝

●材木⇒ **燃やすごみ** へ

※溶剤などが付着し、堆肥化の支障となるためです。

●農作物⇒ **燃やすごみ** へ

※腐敗・悪臭を発生させる可能性があるためです。

8

特定5品目 (乾電池類、蛍光灯、水銀体温計、ライター、スプレー缶類) のゆくえ

①収集・運搬

異物が混ざっていないか確認しながら収集します。



②処理



(選別)



(スプレー缶類、ライター)

ガスを抜いたあと、破碎処理をします。

③リサイクル



(蛍光灯)

蛍光灯の水銀を再利用します。



(鉄筋)

金属として再利用します。

間違い
やすいもの



白熱電球



包丁・割れたガラス

●白熱電球、LED電球⇒ **燃やさないごみ** へ

※水銀が含まれていないためです。

●刃物や割れ物⇒ **燃やさないごみ** へ

※新聞紙などで包んで「割れ物危険」と表示してください。

●スプレー缶は穴をあける必要はありません。

3章

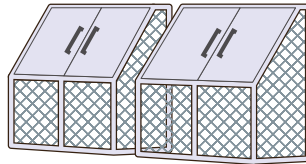
ごみ出しルール再確認!

この章では、間違いやすいごみの出し方をまとめました。
地域の皆さんが気持ちよく過ごせるよう、分別されたものがちゃんとリサイクルできるよう確認しましょう!

ごみ出しルールについて

出す日にちと時間を
守りましょう。

お住まいの地区の
決められた
ごみ集積場を
利用しましょう。

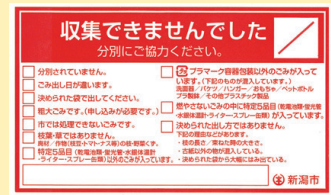


燃やすごみ

燃やさないごみは
指定袋に入れましょう。



ルールの守られていないごみは
赤いシールを貼られます。
一度持ち帰り、正しく分別してから、
決められた日に出しましょう。



複数品目のごみを出す時のお願い

種類ごとに分けて
置いてください!

ごみの種類ごとに収集業者が違うため、
収集時間が異なります。
分けずに置いたことで、
例えば **古紙類** の収集後に
特定5品目 が下から発見されるなど、
収集もれの原因となります。



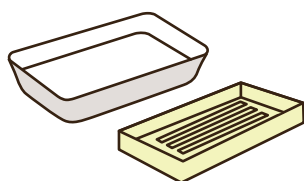
間違いやすいごみの出し方を再確認!

プラマーク容器包装

「プラマーク容器包装」って何？

プラマークがついている、プラスチック製の容器や包装です。

主なもの



食品トレイ・仕切りトレイ



洗剤・シャンプーなどのボトル

注意!

歯ブラシやCDなどの
プラスチック製品は

燃やすごみ に
出しましょう!



サイチョママ

出し方のポイント

ポイント① 「プラマーク」があるか確認してください!

プラスチック容器でも「プラマーク」のついていないものは

燃やすごみ として出してください。



この
マークが
目印!

ポイント② きれいにしてから出してください!

汚れなどが残っていると、他のものまで汚れてリサイクルできません。

汚れが落ちないものは **燃やすごみ** に出してください。



汚れたプラマーク容器包装

ポイント③ 二重袋にしないでください!

外側の袋を機械で破った後、人の手で異物を取り除きます。二重袋の場合、人の手で内袋を破って、中身を取り出さなければなりません。中身の見えないごみ袋を扱うことは、作業員にも危険が伴ううえ、作業効率も落ちてしまいます。



二重袋

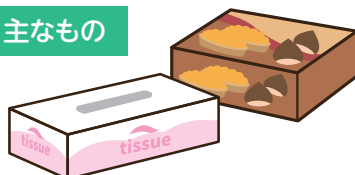
間違いやすいごみの出し方を再確認!

古紙類 (雑がみ)

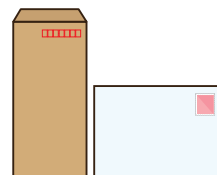
「雑がみ」って何?

新聞紙、雑誌、段ボール、紙パック以外のリサイクルできる紙です。

主なもの



ティッシュ・お菓子・食品等の紙箱



封筒

出し方

- ①ビニールやセロハン部分をとる
- ②ひも結束または中身の見える袋 (透明・半透明) に入れる

出し方のポイント

ポイント① 新聞紙など、他の古紙類の品目と分けて出してください!

種類によってできる再生品が異なるため分別が大切です。

ポイント② 雑がみに出せない紙の確認を!

異物が混入し、再生可能な古紙を汚損することが多くなっています。

雑がみに出せない紙

防水やワックス加工された紙

紙コップ、アルミ加工紙
紙製のカップ麺容器、
ヨーグルトやアイスの容器



汚れた紙

ティッシュペーパー
など



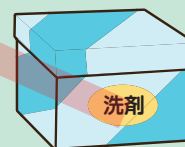
特殊加工された紙

レシート (感熱紙)、伝票 (カーボン用紙)、
圧着はがき、粘着物のついた封筒、
金・銀箔のついた紙など



においのついた紙

洗剤の紙箱や
包み紙



燃やすごみ に出してください

※その他、分別に迷う場合は、燃やすごみに出してください。

間違いやすいごみの出し方を再確認!

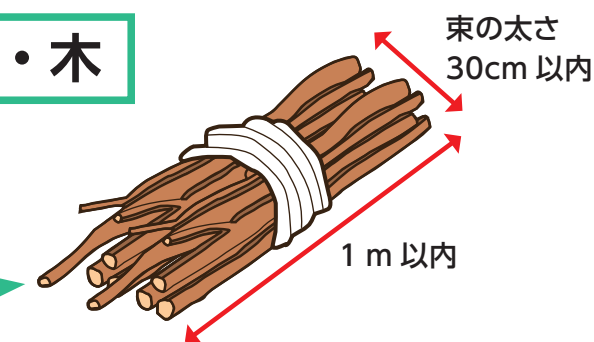
枝葉・草

「枝葉・草」って何?

ご自宅が出た ①剪定した枝・木 ②葉・落ち葉 ③雑草などの刈草 です。

出し方

枝・木



※ひもでしばるのが困難な枝・木は、
中身の見える袋（透明・半透明）に入れてください。

葉・草

中身の見える袋
(透明・半透明)



出し方のポイント

ポイント① 土・砂はしっかり落としてください!

土砂や石は堆肥としてリサイクルできません。

混入した石▶



ポイント② 軍手や刃物は混ぜないで!

庭仕事で発生する様々な異物が混入しています。
手作業で異物を取り除くため、
刃物でケガを負う事故が発生しています。

混入した刃物など▶



ポイント③ 野菜の茎やつるは出せません!

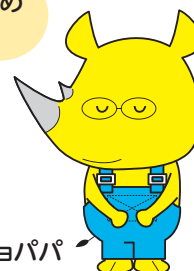
腐敗し悪臭を発生させる可能性があるため出せません。
燃やすごみとして出してください。

1・2月は冬期間のため
収集がありません

ポイント④ 肥料袋では出せません!

肥料袋は中身が見えないうえ、袋を破くのが困難なため使用できません。

サイチョパパ



絶対に守っていただきたいこと！



危険

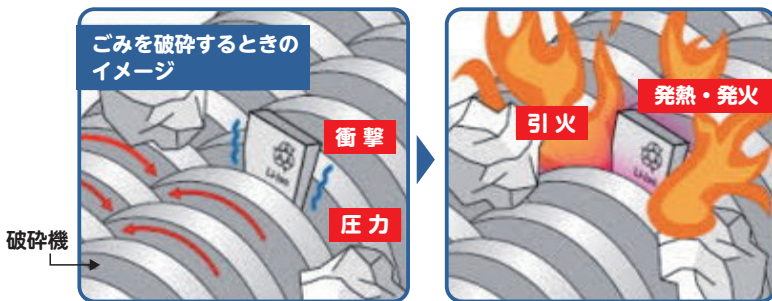
電池類が取り外すことができない製品は

特定5品目



充電式の家電製品には、
電池類(リチウムイオン電池等)が入っています。

「燃やさないごみ」に出してしまうと、破碎処理の衝撃でショートし、
ごみ処理施設での火災に繋がり、大変危険です。
「燃やさないごみ」には絶対に出さないでください。



ごみ処理施設での火災の様子



充電式家電製品の例



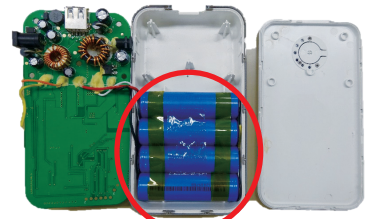
電気シェーバー



加熱式たばこ



携帯電話・スマートフォン



モバイルバッテリー



モバイル扇風機



コードレス
掃除機



リチウムイオン電池が
入ってます！

これらは、本体ごと 特定5品目 です！

袋に入らないものは
粗大ごみとして出してください。

分別が
分からない!

いつ
出すごみ?

ごみ分別促進アプリ 「さんあ〜る[®]」で解決!



《《《 主な機能 《《《

1

ごみ分別検索

出したいごみの名称を入力すると、分別区分を確認できます。



【検索画面】

2

ごみ収集カレンダー

お住まいの地区のごみ収集カレンダーを設定すると、収集日を確認できます。ごみ出し日をお知らせする通知設定もできます。



【カレンダー画面】

3

ごみの分け方・出し方

ごみや資源の分け方・出し方を確認できます。



【分け方・出し方解説画面】

4

資源物拠点回収

資源物の拠点回収を行っている施設を確認できます。



【拠点回収確認画面】

アプリ入手方法

右の二次元コードから無料でインストールすることができます。ぜひご利用ください!



▲Androidはこちらから



▲iOSはこちらから

このアイコンが目印!



●ごみ分別促進アプリ「さんあ〜る[®]」にはWEB版もあります。

URL <https://manage.delight-system.com/threeR/web/init/niigatashi>

新潟市 さんあ〜る



お問い合わせ

新潟市環境部
循環社会推進課

新潟市中央区学校町通 1 番町602番地 1

☎ 025-226-1391