

Ramsar sites

**Sakata**-Niigata city-

ラムサール条約湿地

佐

S A K A T A

潟

新潟市



# 佐潟の概要和自然环境

## 湖沼の特点和定位

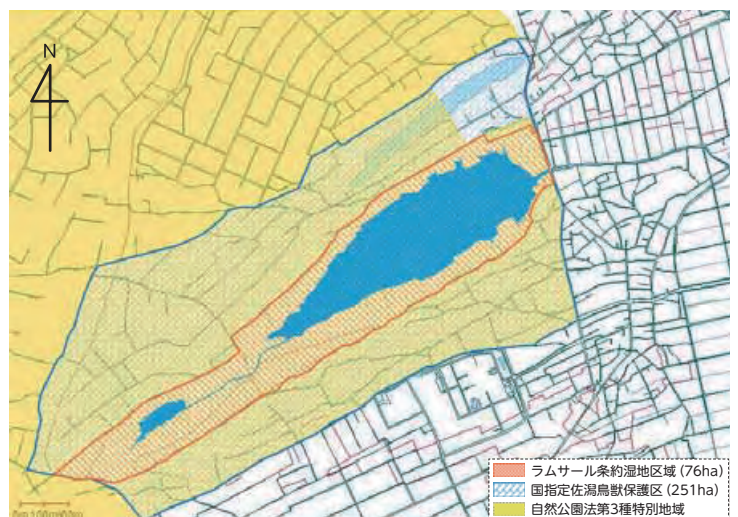
佐潟（Sakata）被称为日本最大的“砂丘湖”，位于新潟沙丘列间的低地。是由上流方向的小上潟和下流方向的大下潟而形成的淡水湖。潟的面积是43.6ha，标高5m，水深是平均1m左右，湖底是船底型。湖水的来源不是从外部流入的河川，而是从周边沙丘地的湧水和雨水涵养。

这个地域位于佐渡彦弥米山国定公园（29.464ha）的一角，以自然公园法第三种特别地域被規制开发等。而且，佐潟周边（251ha）被指定为鸟兽保护区，在环境省的管理下以鸟兽的保护为目的。另外，新潟市都市公园区域也包含在湿地公约的区域（76ha）里，以自然生态观察方式的公园，被进行着维持管理。



北緯37度49分 東経138度52分30秒  
標高 5m  
国指定佐潟鳥獣保護区  
自然公園法第3種特別地域（佐渡彦弥米山国定公園）  
新潟市都市公園区域（＝ラムサール条約湿地区域）

## 佐潟周辺の自然環境保全区域



## 佐潟的自然环境

佐潟位于像日本海那样近的沙丘列间，周围被海拔约15~40m的沙山围着。黑松散布在斜坡上，蔓延着耕作西瓜、萝卜等的田地。在从陆地到佐潟的水边的一行带有被栽植的赤松、黑松的群落，鬼胡桃的林地，芦苇、柳树的群落，水边有野生红楠、茭白也野生。还有水域的莲、丘角菱的生产率挺高，因为那些遗骸会变成泻湖底的堆积物，暗示着对于在泻湖中生栖的贝类、鱼类的会有影响的可能性。

这样，在佐潟也包括人类的多样的生物互相关系，成立那样的自然环境。为了佐潟的自然环境保持到将来，为了人类这样的构成员能起到更好的牵连作用，对环境的保全和持续性的利用理解是重要的。

## 植物

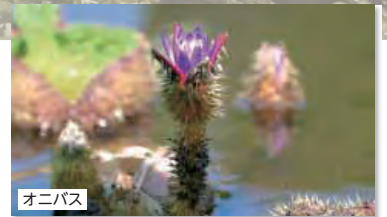
在佐潟被记录着117科634种植物，在周边湿地部主要为蘆原，在水域莲、丘角菱的群落发达。从1997年的调查指摘沉水植物的减少，原因在于透明度的低下和底质的变化。在佐潟，芡和雨久花这样濒临灭绝的植物也有分布。那些里的有很多在叫移行带的，从陆地到浅水域为生息环境的种类，从这一点能感到佐潟的水域的分佈环境的特征。



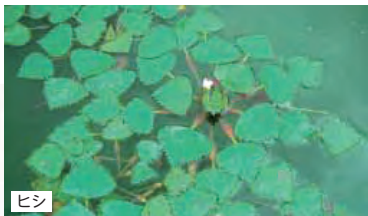
ハス



ミズアオイ



オニバス



ヒシ



サデクサ



ヤナギトラノオ



## 鸟类

佐潟被称为以鸭科为中心的候鸟的越冬地，以小天鹅、绿头鸭、绿翅鸭为水鸟的代表。小天鹅等的很多鸭科冬天飞来，以泻湖为休息地，在采食地的周围水田往复。外加佐潟因为泉水的原因水温比较高，不好冻结，县内外的别的湖沼冻结的情况下，佐潟就变成避难所，近年有时有二万只以上的鸭科类被发现粗末于此地。

湖面外，包括苍鹰、猛禽类和春天到夏天在蘆原分布的大苇莺，有二百七以上的鸟类在佐潟被记录。



コハクチョウ



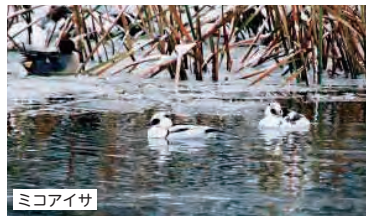
マガモ



オオヨシキリ



カワセミ



ミコアイサ



オオタカ



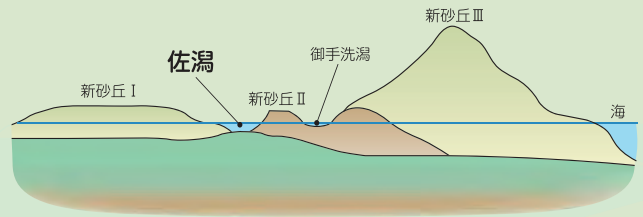
# 佐潟的历史和人类的关系

## 佐潟的历史，过去到江户

在越后平野的海海岸线，从岩船港到角田山的山路新潟沙丘连着。新潟沙丘能分开三个部分，在绳文时代（到约1300年以前）前期形成了新沙丘I，之后到弥生时代（到三世纪）形成了新沙丘II，最后形成了古坟时代（3世纪 - 7世纪）新沙丘III。新沙丘III形成的1300年前，在新沙丘I和II或者I和III的洼坑地泉水等涵养，形成了和现在的佐潟似的形状，也形成了沙丘里的生态系。

从绳文时代迁变到弥生时代以后，佐潟似乎给人类狩猎的恩惠，出土了狩猎具的石器。而且，分布在沙丘上的平安时代（794年 - 1185年）的遗迹包围着泻湖，被认为泻湖的周围是和水有很深关系的生活场所。

有记录在江户时代（1603年 - 1868年）佐潟高田城主松平忠辉命令鸟猎交上缴钱，这意味着保护天鹅。而且，按照与板藩士三辆长泰的《改正越后全图（1802年）》的附录，对坂田潟（佐潟）评价“赤冢站的北方有小潟，雁鸭群游国内第一，而且是鲫鱼的著名产地”，暗示着从当时水鸟多，是淡水鱼的渔场。因此佐潟的本地赤冢以北陆道的乡间地兴旺。



写真で見る  
潟と人との関わり  
～ 昔～



### 佐潟の歴史年表

縄文時代前期	弥生時代	古墳時代	平安時代	16世紀	17世紀	18世紀	昭和22年	昭和25年	昭和40年頃	昭和45年	昭和56年	昭和57年	平成8年	平成10年	平成12年	平成18年	平成26年
新砂丘I形成	新砂丘II形成 水辺を狩猟の場として活用	新砂丘III形成	潟の周りに集落が形成	佐潟の鳥猟に鳥役	領主への白鳥の献上	スイカの栽培始まる タバコの栽培始まる	農地改革	佐渡弥彦国定公園指定(注)	高度経済成長長期	減反政策	佐潟鳥獣保護区指定	西川揚水機場完成	佐潟公園関連事業始まる	ラムサール条約登録	佐潟水鳥・湿地センター開設	同計画改定(第2期)	同計画改定(第3期)

(注) その後、昭和56年に米山地区が加わり、名称が現在の佐渡弥彦米山国定公園と改称された。

	縄文・弥生・平安	江戸	明治	昭和	平成
赤塚地域		在郷町 北国街道	赤塚村 (明治22年)	新潟市に合併 (昭和36年)	新潟市西区 (平成19年)
保護・利用 政策など	生活の場 (猟場)	鳥役(鳥税) 潟役(潟税) 白鳥などの 献上	潟普請 蓮根組合 潟主 銃猟禁止 地租改正	鳥獣保護区 農地改革 減反政策 都市公園	潟普請(現代版) ラムサール条約 佐潟周辺自然 環境保全計画
周辺農地		松林	岸辺の水田利用 松林植林	水田跡のヨシ原 畑地 耕地整理・パイプ灌漑	
生物多様性				多様性の 高い時期	
水管理			水門管理		管理水位設定
				水質の悪化	

## 佐潟的历史，明治到现在

其后在明治时代（1868年 - 1912年）有渔业权的申请、莲藕组合的存在的记录，佐潟的恩惠对当时的赤冢村有了大的作用。在赤冢地域农业等所有的用水都是利用佐潟的水。为了泻湖的水能更容易出来，夏天树木枯萎的时候以地域住民全体出动进行了处理泻湖里积蓄的泥和枯萎的水草的清扫。这就是被称“潟普请”的活动。潟普请不仅是用水的确保，还有放出的鱼苗的成长等目的，从渔业的角度看也是必要的。用水管理的方面，选水边管理人，进行了泻湖的水门调制，用排水的巡视等工作。

而且，在佐潟的岸边，从明治时代以前进行种稻子，终战以后也实施开垦，扩大了田地的风景。到春天，耕作者从湖底收集的泥作为有机肥料投入到田地里。

这样，到1960年代以农业用水池和淡水鱼的良好渔场，还有岸边以水田对人类的生活必需，和地域的住民有着直接的关系。所以虽然越后平野的很多的泻湖消失了，但佐潟被地域住民保存了那样维持水边的生态系。1960年代时分的高度经济成长变化生活环境，不必需佐潟的恩惠的社会环境遍及了。周边沙丘的松林变为旱田，沙丘自身的整理也减少了。而且从1970年开始进行的减反政策让岸边的水田减少，从1982年份开始了新潟市的佐潟公园整備事业，看到了跟以前不一样的佐潟活用的发展。结果，从昭和（1926年 - 1989年）到平成（1945年 - 1952年）地域住民的佐潟利用减少到仅仅是渔猎和的农业用水的利用，以前是水田的岸边也变为蘆原，恶化了水质（营养减少）。

1996年佐潟被登记在湿地公约，成为了使得人们再次注视到佐潟的存在和价值开端，开始进行“佐潟清扫活动”。这是底泥的泻湖外排出和枯死的水生植物的回收等，复兴以前的潟普请的活动。而且新潟市也和地域合作实施意识湿地环境的保全的活动，重视认识泻湖和人的关系。

【昭和前期以前の佐潟】 着色部分：水田



【現在の佐潟】 着色部分：ヨシ原



写真で見る  
潟と人との関わり  
～ 現在 ～



ハス採り



潟普請 (ドロ上げ)



探鳥会

### 昭和前期

#### 保全

- 潟普請 (舟道浚渫/夏/住民全体)
- ゴタ上げ (底泥を潟田へ/春/各自)
- 水路維持 (通年/各自)

#### 賢明な利用

- 稲作 (春～秋/各自)
- 溜池 (下流水田への給水/春夏)
- 採取 (蓮根・菱(秋)、魚(冬)/潟主)

密接な住民の関わり

### 昭和後期から平成

- 潟普請の消失 (揚水機場の完成でかんがい用水利用がなくなる)
- ゴタ上げの消失
- 水路維持作業の消失 (減反政策で潟田耕作なくなる)

- 稲作の消失 (減反政策で潟田耕作なくなる)
- 溜池の役割消失 (揚水機場の完成でかんがい用水利用がなくなる)
- 採取活動の低下 (食環境・社会環境の変化)

住民の関わり低下

### 現在

- 潟普請の復活 (底泥浚渫/秋/住民全体)
- ゴタ上げ (底泥の一部を堆肥利用)
- ヨシ刈りや水路復元 (秋/新潟市・住民)

- ヨシ原 (ヨシを堆肥として利用)
- 採取 (盆花、トバス(工作用)など食以外にも利用)
- 憩い、環境教育、自然観察会ほか新たな利用

住民の関わり復活 (市民・NPO・行政の協働)



北陸自動車道新潟西ICから約30分、巻潟東ICから約30分

## 咨询

(2016-3-31)

### 佐潟水鸟・湿地中心

〒950-2261新潟市西区赤冢5404-1

电话：025-264-3050 FAX：025-264-3051

### 新潟市西区役所地域课

〒950-2097新潟市西区寺尾东3-14-41-号

电话：025-264-1000 FAX：025-269-1650

### 新潟市环境部环境政课

〒951-8550新潟市中央区学校町通1-602-1（白山浦办公楼2号楼3层）

电话：025-226-1363 FAX：025-230-0467

主页 <http://www.city.niigata.lg.jp/kurashi/kankyo/shizenfureai/sakata/index.html>

## 翻译

仁平太秀哉, 新潟国际情报大学

