

## 地震発生時の避難行動

**ポイント** ハザードマップで自宅などの浸水想定を確認し、地震発生時の避難行動や避難方法を事前に考えましょう。

### 地震発生

▶まず身の安全を確保しましょう!



■車を運転していた場合  
車は道路の左へ寄せ、  
鍵はつけたままで避難する。



### 30分未満で浸水

### 30～120分未満で浸水

ただちに高台や安全な場所に避難しましょう。  
警報が解除されるまでは自宅に戻らないようにしましょう。

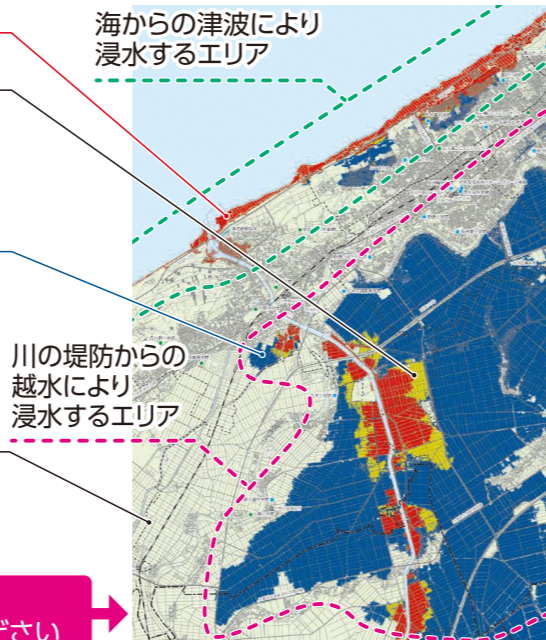
### 120分～約7日後に浸水

慌てずに2波・3波に備えて避難の準備を行いましょう。  
避難する場合は非常持ち出し袋を持って避難所などに向かいましょう。

### 浸水想定なし

無理に避難する必要はありません。家に被害があり生活ができない方や倒壊が不安な方は避難所などへ避難しましょう。

※自宅などが何色のエリアに該当するかを裏面「津波が到達する時間別」マップで確認してください



### 避難先に到着後

▶津波警報などが解除されるまでは戻らないようにしましょう!

津波の危険がなくなった  
(津波警報・注意報の解除)

家に被害がない



自宅にもどる

家に被害があり生活できない



指定避難所での避難生活

## 日頃からの備え

### ●非常用持ち出し袋

避難した際に最低限必要な物をリュックなどに入れ、玄関の近くや寝室など、すぐに持ち出すことができる場所に備えておきましょう。

### ●家庭用備蓄

最低3日分(可能であれば1週間)は自分で備えておきましょう。普段から消費している食品や生活用品を少し多めに用意し、消費した分を随時補充する「ローリングストック法」もおすすです。

## 情報入手手段

新潟市では防災情報を複数のツールで発信しています。複数の情報入手手段を確保し、災害時には自ら情報収集を行い、適切な避難行動をとりましょう。

- にいがた防災メール
- 新潟市公式LINEアカウント
- テレビデータ放送
- 緊急告知FMラジオ
- 防災行政無線(固定系) など

詳しくはこちら



# 津波

## 新潟市西区

### ハザードマップ

## 津波ハザードマップとは

津波ハザードマップは津波の浸水範囲や深さ、到達時間などを示しています。津波被害を少なくできるよう、ハザードマップを正しく理解し、一人ひとりが対策を考え、できることから取り組みましょう。

この津波ハザードマップは新潟県が公表している「津波浸水想定」をもとに作成したもので、発生頻度は極めて低いものの発生すれば甚大な被害をもたらす最大クラスの津波による被害想定を示しています。

## 津波ハザードマップの見方 (マップは浸水の深さと到達時間の2種類!)

- ✓住んでいる地域は浸水する可能性はあるか
- ✓どれくらいの深さ、どのくらいの時間で浸水するか
- ✓近くの避難先はどこか

ハザードマップの見方チラシを作成しています。詳しくはこちら!



## 地震・津波発生時の避難先

指定避難所	標高(m)	指定避難所	標高(m)	津波避難ビル	標高(m)
青山コミュニティハウス	8.7	日本文理高等学校	1.2	西区役所健康センター棟	-0.5
青山小学校	7.5	新通小学校	0.3	西新潟市民会館	-1.3
真砂小学校	7.4	新通つばさ小学校	0.0	アピタ新潟西店	-0.2
五十嵐小学校	4.9	坂井東小学校	0.0	イオン新潟青山店	-0.1
五十嵐コミュニティハウス	20.8	坂井輪中学校	3.5	住宅型有料老人ホームボヌール寺尾	0.1
五十嵐小学校	15.9	坂井輪コミュニティセンター	15.3		
新潟大学(体育館)	18.5	坂井輪小学校	-0.7		
内野小学校	15.9	小新中学校	-0.8		
内野中学校	3.1	新潟工業高等学校	-0.6		
西内野小学校	8.6	小針小学校	-1.1		
西コミュニティセンター	7.1	小針中学校	-0.1		
新潟西高等学校	2.7	東青山小学校	0.6		
木山小学校	12.5	立仏小学校	0.3		
赤塚中学校	10.1	山田小学校	2.4		
赤塚小学校	12.3	黒崎市民会館	1.0		
新潟国際情報大学(体育館)	4.2	黒崎中学校	1.2		
小瀬小学校	3.1	大野小学校	1.2		
中野小屋中学校	2.0	新潟翠江高等学校	1.6		
笠木小学校	1.6	黒崎南小学校	1.8		

※一部の指定避難所は津波避難ビルを兼ねています。

津波避難場所	標高(m)
寺尾中央公園	25.7
青山セレモニーホール 駐車場	22.5
新潟公益社アーバンホール 駐車場	19.4
ひらせいホームセンター寺尾台店 駐車場	23.5
VIPシティホール青山 駐車場	19.8
ラソ・ファミリアル青山 駐車場	23.5



津波避難ビル



津波避難場所

○指定避難所…避難生活を送る場所

○津波避難ビル・津波避難場所…津波(地震)から命を守るために、一時的に避難する場所

問い合わせ 西区総務課(TEL 025-264-7120) / 危機管理防災局防災課(TEL 025-226-1143)

令和6(2024)年10月作成

# 津波による浸水の深さ

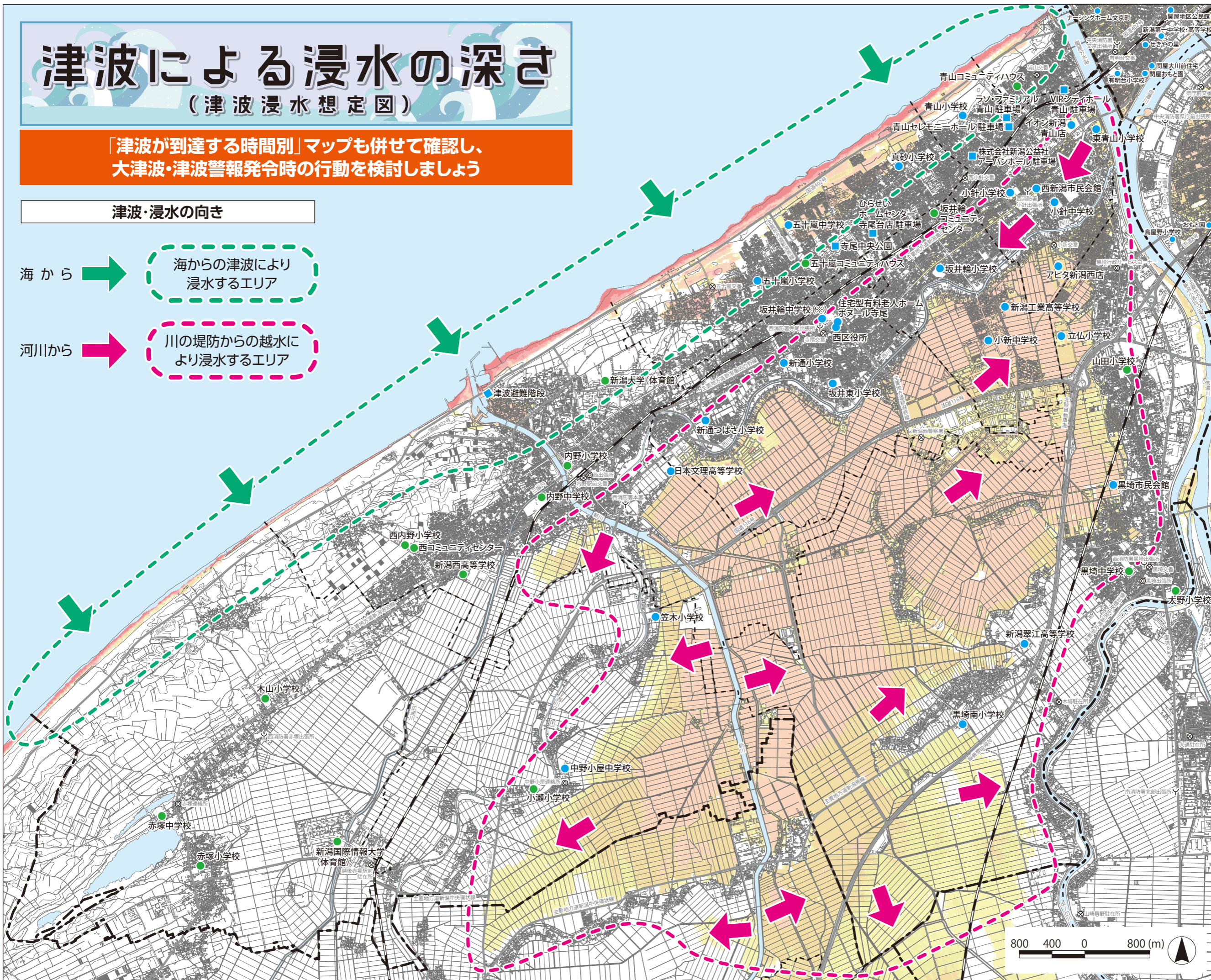
## (津波浸水想定図)

「津波が到達する時間別」マップも併せて確認し、  
大津波・津波警報発令時の行動を検討しましょう

### 津波・浸水の向き

海から → 海からの津波により  
浸水するエリア

河川から → 川の堤防からの越水により  
浸水するエリア



### 凡例

新潟県津波浸水想定  
(H29年度)

- ～0.3m 未満
- 0.3～0.5m 未満
- 0.5～1.0m 未満
- 1.0～3.0m 未満
- 3.0～5.0m 未満
- 5.0～10.0m 未満
- 10.0～20.0m 未満

- 津波避難ビル
- 津波避難場所
- 指定避難所

(※) 坂井輪中学校は校舎改修工事のため、当面の間避難所として使用できません

自宅や職場、学校などよく利用する施設がどれくらい浸水する可能性があるのか事前に確認しましょう。また、「津波が到達する時間別」マップなども併せて確認し、いざという時の行動や避難の方法を普段からイメージしましょう。

### 地震発生時の避難所開設基準(西区)

#### ● 津波警報などが発令されない場合

震度6弱以上	速やかに避難所を開設
震度5弱・5強	避難者を確認でき次第開設
震度4以下	開設しない

#### ● 津波警報などが発令された場合

震度6弱以上	速やかに避難所を開設
震度5弱・5強	避難者を確認でき次第開設
震度4以下	



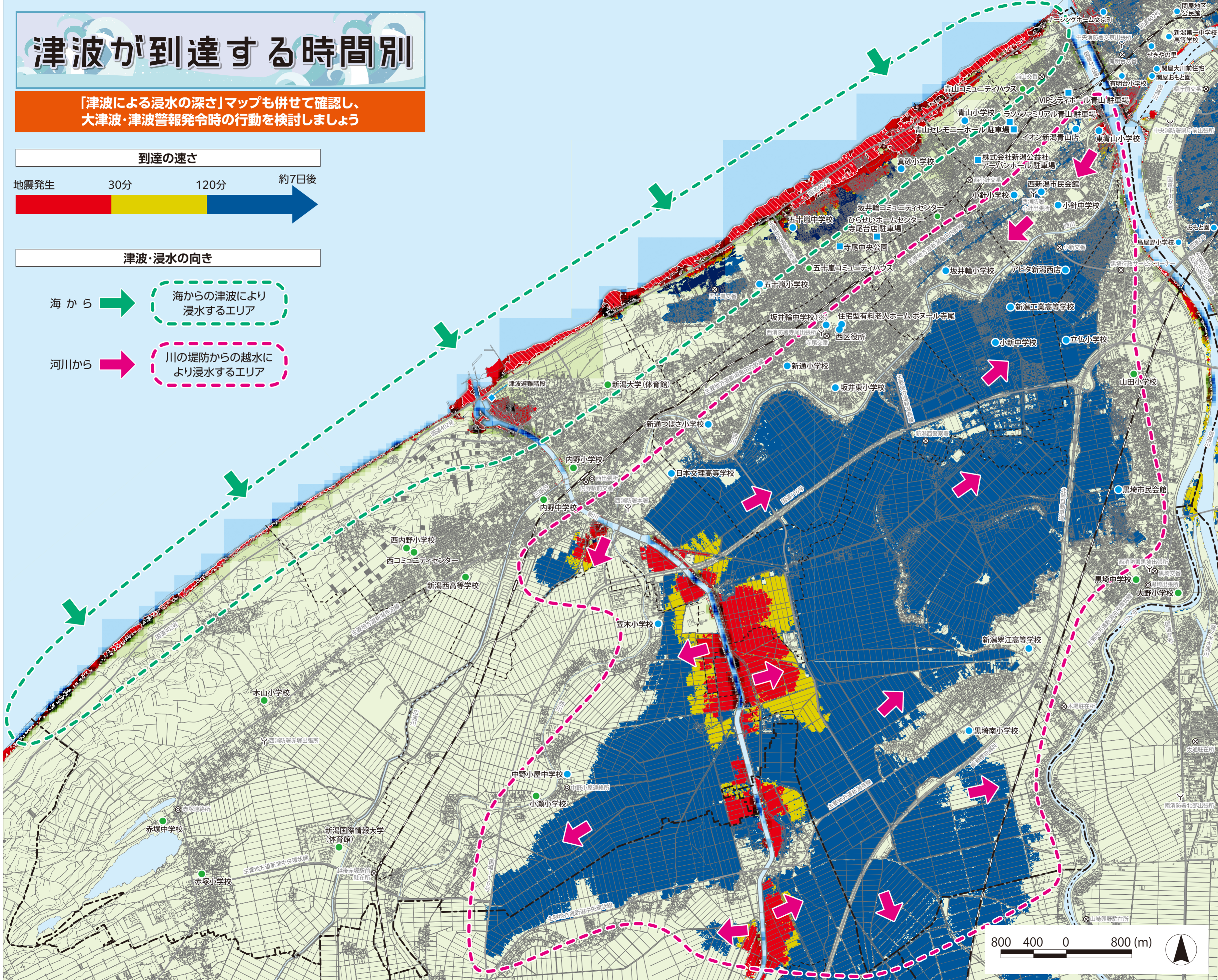
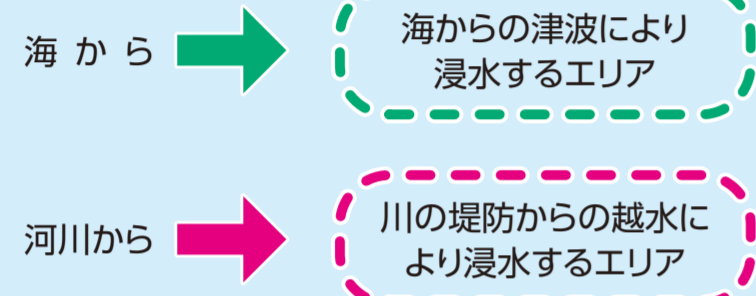
# 津波が到達する時間別

「津波による浸水の深さ」マップも併せて確認し、  
大津波・津波警報発令時の行動を検討しましょう

## 到達の速さ



## 津波・浸水の向き



## 凡例

### 新潟県津波浸水想定 (H29年度)

- 発災～30分未満 (沿岸・沿川地域)
- 30～120分未満 (河川遡上地域)
- 120分～約7日後 (低平地浸水地域)
- 浸水想定なし
- せり上がり地帯

- 津波避難ビル
  - 津波避難場所
  - 指定避難所
- (※) 坂井輪中学校は校舎改修工事のため、当面の間避難所として使用できません

- 最大の津波被害を想定しています
- 河川遡上、せり上がり(※)も考慮しています

(※) せり上がり…津波が建物等に衝突し、想定された水位より高く、より威力をもって襲いかかることをいいます。せり上がり地帯とはせり上がりが10cm以上発生する範囲を示しています。せり上がり地帯が狭くても、津波の威力は大きいので、より速やかな避難行動が必要です



動画でよく分かる!  
時間ごとの浸水の広がりを表した動画です



【新潟県】津波浸水想定動画 (YouTube)



この地図の作成に当たっては、国土地理院長の承認を得て、同院発行の基礎地図情報を使用した。(承認番号 平29情使、第1501号)