



大地の恵みと伝統・文化にはぐまれた郷土愛にあふれる、いきいきと暮らせるまち

# みなみ風



発行/新潟市南区役所  
編集/南区役所地域総務課  
〒950-1292 南区白根1235番地  
電話 025(373)1000(代表)  
FAX 025(373)2385

南区ホームページ <https://www.city.niigata.lg.jp/minami/> Eメール [chiikisomu.s@city.niigata.lg.jp](mailto:chiikisomu.s@city.niigata.lg.jp) (南区役所地域総務課)

南区の人口(令和4年5月末現在、カッコ内は前月比): 43,365人(-71) 男: 21,117人(-49) 女: 22,248人(-22) 世帯数 16,535世帯(+6) (住民基本台帳による)

## 日ごろから備えを!!

### 水害から身を守りましょう



河川の水かさは短時間で一気に増すことがあります。危険だから近づかないでね!



平成23年7月新潟・福島豪雨(小須戸橋付近)

令和3年7月1日から3日にかけて静岡県や神奈川県を中心に大雨が降りました。箱根市では72時間の雨量が800ミリを超え、熱海市では土砂災害が発生。翌8月には広い範囲で観測史上1位の降水量を更新する記録的な大雨が降り、各地で被害がありました。7・8月だけでも大勢の人が亡くなっています。

これから雨の日が多くなります。いつ起こるか分からない水害に、日ごろから十分に備えましょう。

☎ 地域総務課 ☎372-6431

### 災害から身を守るために!



#### その1 日ごろからの備え

##### ●避難場所や安全に避難するための経路を確認しておく

平成31年度に全戸配布した「新潟市総合ハザードマップ」で避難場所などを改めて確認し、家庭内で情報を共有しましょう

##### ●備蓄品や非常持ち出し品を準備しておく

何を準備するかなど詳しくは市のホームページで



防災訓練の様子

##### ●地域の防災訓練に参加する



#### その2 災害が起きたら

##### ●正しい情報を入手する

災害が発生すると不安などからデマが発生し、近年はSNSを通じて瞬刻間に拡散することがあります。正しい情報を入手することが大切です

・テレビやラジオを活用する

・市や県からの情報発信を活用する

にいがた防災メール  
新規登録



危機管理防災局  
ツイッター



県防災ナビ(スマートフォンアプリ)



#### その3 避難するときは

避難場所が安全でなければ避難する意味はありません。状況を確認し適切な場所へ避難してください

##### ●どこに避難すればいいの?

・避難所

・安全な親戚、知人宅

普段から相談しておきましょう。

・安全なホテル、旅館

・屋内安全確保



##### 避難せず自宅で身を守るには、以下の「3つの条件」の確保が必須です。

- ①ハザードマップで が付いている区域(家屋倒壊等氾濫想定区域)の外に家がある
- ②2階など、浸水する深さよりも高い居室に避難できる
- ③水や食料が十分にあり、水が引くまで生活できる



### 避難指示で必ず避難

警戒レベル	避難情報等
5	緊急安全確保
4	避難指示
3	高齢者等避難
2	大雨・洪水・高潮注意報(気象庁)
1	早期注意情報(気象庁)

**全員、必ず避難**  
(屋内安全確保を含む)

警戒レベル5「緊急安全確保」は安全に避難ができない、命に危険がある状況です。警戒レベル4「避難指示」で全員避難してください。

### 「避難行動要支援者支援制度」を活用してください

避難の際に支援が必要な人の名簿を作成し、地域での助け合いに役立てています。名簿への登録を希望する人は問い合わせてください。

#### 登録の対象となる人

- 高齢者(75歳以上)のみの世帯の人
- 要介護認定3以上の人
- 身体障害者手帳1・2級、療育手帳Aを持っている人
- 自ら避難することが困難で、避難の支援を希望する人



詳しくはこちらから

作成した名簿は、自治会や町内会、自主防災組織など地域の支援者、公的機関、民生委員などに提供されます。

☎健康福祉課 ☎372-6302

### 避難準備チェックリスト

備えておくことが大切!



避難した際に最小限必要なものをリュックサックなどに入れた「非常持出品」を玄関の近くや寝室など、すぐに持ち出せる場所に備えておきましょう。

#### 非常持出品を準備しよう! (例)状況に応じて必要なものを選びましょう

飲料水	軍手	雨具
保存食・レトルト食・缶詰	現金(小銭を多めに)	常備薬・持病薬
懐中電灯	通帳・印鑑	体温計
携帯ラジオ・電池	保険証・免許証	ウェットティッシュ(除菌)
携帯電話・充電器	下着・靴下	ティッシュ
モバイルバッテリー	マスク	洗面用具・タオル
ごみ袋(大・小)	上履き(スリッパ)	入れ歯

常時必要なもの(眼鏡やコンタクトレンズ、おむつやミルクなど)や忘れがちな生理用品なども準備しましょう。また、内容を定期的に確認することも大切です。

ここに挙げたもの以外にも必要なものを家族で話し合い、準備しましょう。



### 健康相談会(予約制)

回6月21日、7月19日(火)  
 回午前9時～11時 回南区役所  
 回健康相談(禁煙相談も可)  
 回直近の健康診断の結果(なくても可)  
 回健康福祉課 ☎372-6385

### はじめての離乳食(予約制)

回7月14日(木)  
 回午後1時45分～2時  
 回白根健康福祉センター  
 回離乳食の進め方(1時間程度)  
 回生後5カ月頃の赤ちゃんの保育者  
 先着10人  
 回母子健康手帳、バスタオル  
 回6月22日(水)～7月12日(火)に市役所  
 回コールセンター ☎243-4894

### 育児相談会(予約制)

回7月14日(木)①9:30②9:50③10:10④10:30⑤10:50 回白根健康福祉センター 回身体計測、保健師・助産師・栄養士による相談  
 回乳幼児の保育者 各時間先着5人  
 回母子健康手帳、バスタオル  
 回6月22日(水)～7月13日(水)に健康福祉課 ☎372-6375  
 ※妊娠や子育てについての相談はいつでも受け付けています

### 妊婦歯科健診(予約制)

回6月22日(水)①13:00②13:25③13:50 各時間先着8人 回白根健康福祉センター 回母子健康手帳、受診票  
 回6月20日(月)までに市役所コールセンター ☎243-4894

### その他健診

対象の人には個別に案内を送ります。  
 ●股関節検診 7月6日(水)  
 ●1歳誕生歯科健診 7月7日(木)  
 ※健診後に「ブックスタート(絵本のプレゼント)」を実施  
 ●1歳6カ月児健診 7月13日(水)  
 ●3歳児健診 7月15日(金)  
 新型コロナウイルス感染防止のため、原則、住所区以外での受診はできません。



## 健康応援通信③ 虫歯予防からはじめよう

6月4日～10日は歯と口の健康週間として、口全体の健康を考える一週間でした。これは、6月4日を「む・し」と読めることから「虫歯予防デー」として虫歯予防運動を実施したのが始まりです。

6月のこの機会に歯の大切さや虫歯予防について一緒に考えてみましょう。

### 【歯の主な役割】

- ・物を噛む ・発音を助ける
- ・表情を作る など

歯や口と全身の健康との関係性



### 【虫歯の原因】

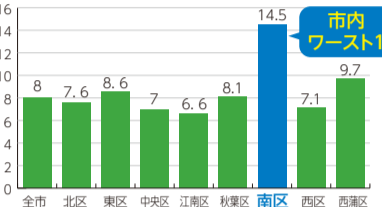
虫歯の原因には「細菌(ミュータンス菌)」「糖質」「歯の質」の3つの要素があります。

この3つの要素が重なると、時間の経過とともに虫歯が発生します。



### 【子どもの虫歯の状況】

令和2年度 3歳児健診における虫歯有病者率(%)



### 【虫歯予防のポイント】

- ・正しい歯みがき(ブラッシング)
- ・ダラダラと食べない
- ・間食の回数を減らす
- ・歯質の強化(フッ化物入りの歯磨き剤の使用や歯科医院でのフッ化物塗布)



虫歯を予防し、生涯自分の歯で噛み、食べる楽しみを味わえるようにしましょう!

回健康福祉課 ☎372-6375



## 無料で気軽に勉強の仕方を学びませんか —「子ども学習会」参加者募集—

大学生が個別に勉強の仕方を教える「子ども学習会」を開催します。一緒に予習や復習に取り組み、中学生には高校進学相談にも応じます。

回7月下旬～令和5年3月末

土曜 午後2時～5時 日曜 午前9時～正午

回市・県民税の所得割非課税世帯の小学校5・6年生、中学生 若干名(応募多数の場合は抽選)

回西区坂井輪地区※決定後、個別にお知らせします

回7月8日(金)までに、申込書(健康福祉課、味方・月潟出張所で配布)に必要な書類を添えて健康福祉課 ☎372-6310



## 地域と学校パートナーシップ事業 ウェルカム参観日

市では「地域とともに歩む学校づくり」を推進しています。その取り組みの一つとして地域の皆さんに、特色ある教育活動を「ウェルカム参観日」として公開しています。

回7月9日(土)午前8時半～正午

回味方小学校

回水害に関する防災への理解を深めるため、味方小学校・味方中学校・地域合同での防災学習会を行います。小中学生と地域が共に防災について考え、訓練を行う姿を参観してください。 回味方小学校 ☎373-3273



昨年度の様子



## 味方B&G海洋センタープール 6/25 (土)から開館

開館期間 6月25日(土)～9月4日(日)

休館日 毎週月曜(祝日の場合は翌日)、7月30日(土)

日にち	曜日	時間
6/25(土)～7/22(金)	火～金曜日	18:00～21:00
8/24(水)～9/4(日)	土・日曜日	9:00～21:00
7/23(土)～8/23(火)		9:00～21:00 ※8月13日(土)は9:00～17:00

回大人200円 小・中学生、65歳以上100円

回数券(11回分)大人2,000円 小・中学生、65歳以上1,000円

回味方体育館 ☎378-4528



## 肺がん・乳がん検診 骨粗しょう症相談会

回健康福祉課 ☎372-6385

※自宅で体温測定・体調確認をし、マスクを着用して来場してください

### 肺がん(結核)検診

密接・密集を避けるために、集団検診は対象地区を設定して実施します。

※都合が悪い人は、対象地区以外でも受診できます

回40歳以上 回検診車による胸部X線撮影(かくたん検査は感染予防の観点から実施しません) 回無料

### ○7月の日程 予約不要

受付開始直後は混雑が予想されます。都合がつく人はそれ以外の時間に会場へ来場してください。

検診日	会場	対象地区	受付時間
7月8日(金)	大通地域生活センター	大通地区2※	9:00～11:00
7月11日(月)	鷺巻地域生活センター	鷺巻地区	9:00～11:00
	大郷地域生活センター	大郷地区	13:00～14:00
7月26日(火)	根岸地域生活センター	根岸地区	9:00～11:00
	白根健康福祉センター	全地区	13:00～14:30

※大通地区2 大通南

### 乳がん検診 マンモグラフィ検査

○集団検診 回7月20日(水) 午前9時半～11時半、午後1時半～3時半

回白根健康福祉センター 回職場などで受診機会のない40歳以上偶数年齢の女性 先着120人 回受診券、健康保険証、自己負担金、バスタオル

### 自己負担金

年齢	40歳	41～69歳	70歳以上
自己負担金	無料	1,000円	無料
その他	新潟市国民健康保険加入者は半額 市民税非課税世帯の人は無料(「無料券」が必要。検診日の2週間前までに申請)		

回市役所コールセンター ☎243-4894

○施設検診 委託医療機関に予約。委託医療機関は受診券に同封の「検診いっ得?」に掲載

※70歳以上の人は施設検診を受診できません。集団検診を利用してください

### 骨粗しょう症予防相談会

回7月20日(水)午前9時45分～午後1時45分(30分ごと) 回白根健康福祉センター 回骨密度測定と健康相談 回18歳以上 各時間先着7人 ※骨粗しょう症で治療中の人は不可 回6月23日(木)から市役所コールセンター ☎243-4894

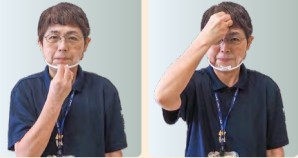
最新の情報は市ホームページや各記事の申・問に確認してください。

健康福祉課に在籍しています！

### 手話通訳者 鈴木さんの **かんたん手話講座** 5

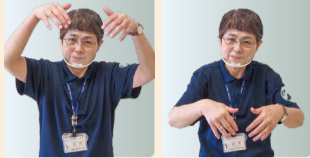
梅雨の時期ですね。雨が降ってジメジメ、せっかくセットした髪も台無し。嫌なことも多くなりますね。でも、こんな時期だからこそ私たちの目を楽しませてくれる生き物もいます。今回は「梅雨」と、丸い渦を巻いた殻を乗せてゆっくり動く「カタツムリ」を手話で表現しましょう。

梅雨



指をすばめて その手を額に  
顎へ もっていく

これはね「梅」  
「梅干し」って  
意味なんだよ



指を下に向けて頭の前へ。そ  
その手を胸の前まで下ろします

この手話は「雨が降  
る」です。梅雨は「梅」  
と「雨が降る」を組み  
合わせるんだね!

カタツムリ



片手はチョキに♪  
片手はグーに♪



チョキの上にグーを!

見れば分かる  
カタツムリ!  
手で表現できて  
いますよね～

新型コロナウイルス感染症の影響で掲載の催しなどが中止・延期になる場合があります。

### 南区と共にごんばる白高生!

県立白根高等学校・  
地域コーディネーター  
織田さんが  
活動を紹介!



「総合的な探究の時間」では、さまざまな人たちと連携して取り組みを行っています。1年生は、茨曾根地区と連携して「茨曾根どんカル祭」の企画・立案・準備・広報を担当し、地域のイベントを盛り上げます。

2年生は「南区仕事人図鑑パート2」を作成。区内のいろいろな職種の人たちに「新潟で働く魅力や可能性」「学生時代の失敗談や悩み。それをどう克服したのか」「大切にしたい価値観」などを質問し、その返答に刺激をもらいました。

3年生は、各自の「進路に向けて」積極的に活動を開始しています。全校ボランティアも始まり、庄瀬地区「お〜い! 風揚げしようぜ!」での風揚げ。白根大風合戦期間中は、シャトルバス発着所での案内・一日人権擁護委員・防犯啓発活動など意欲的に活動しました。



1年生探究の時間



2年生探究の時間

### 活動紹介

### 白根保育園での「南区の実りをいただく日」

5月からプランターで野菜作りに挑戦! まずは育てたい野菜を各クラスで決め、商店街に苗を買いに行きました。身近な野菜がどのような葉で、どのような花が咲き、野菜に成長するかを観察しながら育てています。「おおきくな〜れ。おおきくな〜れ」と、思いを込めて、水やりをしている子どもたち。少しずつ大きくなることを楽しみにしています。おいしい野菜が実りますように♪



### 第3回 南区自治協議会

☎ 地域総務課 ☎372-6605



☎ 6月29日(水)午後2時から ☎ 次期総合計画の素案について  
☎ 南区役所 傍聴 先着10人  
※実施済みの会議の内容は、区ホームページや地域生活センターなど区内の公共施設で閲覧可能



### ごみ減量を目指して 生ごみのひとしぼり運動

捨てる前に  
心を込めて  
「ギュ〜」と  
ひとしぼり



家庭から排出される「燃やすごみ」の約40%が「生ごみ」です。「生ごみ」には多量の水分が含まれているため、水切りネットに入れて絞ったり、天日干しなどで乾燥することで減量できます。1世帯で1日100cc(コップ半分程度)の水切りを行うと、南区全体で年間約600トンのごみの減量につながります。  
☎ 区民生活課 ☎372-6145

### 6月25日(土)・26日(日) 月潟まつり「角兵衛獅子の舞」



6月25日(土)

○月潟商店街歩行者天国  
※雨天順延

子ども山車行列	15:00~17:00
民謡流し(旧月潟駅出発)	19:00~21:00

6月26日(日)

○月潟白山神社境内 ※雨天時:月潟農村環境改善センター

オープニング(あいさつ)	12:50~13:00
ミュージックメイツ (月潟小学校児童による演奏)	13:00~13:20
月潟中学校吹奏楽部演奏	13:20~13:40
月潟太鼓	13:40~14:00
永島流新潟樽碓	14:30~15:00
角兵衛獅子の舞	15:00~15:40



月潟まつりは全国を巡業していた角兵衛獅子の一堂全てが帰り、競演奉納したことが起源と言われています。

●「角兵衛獅子の舞」公開リハーサル  
6月24日(金)19:30~ 月潟白山神社(雨天決行)

6月25日(土)・26日(日)

かぼちゃ電車開放・旧月潟駅公開

25日(土) 10:00~20:00  
26日(日) 10:00~17:00



かぼちゃ電車

○旧新潟交通電鉄線 旧月潟駅

手押しトロッコ体験、ビデオ上映、グッズ販売など

☎ 月潟まつり実施協議会(月潟出張所内) ☎372-6905

## お知らせ

南区役所 ☎373-1000(代)  
味方・月潟出張所へもつながります

区役所関係の問い合わせ先は、各係の直通番号です。  
時間外および閉庁時は代表電話にご連絡ください。

### 子育て 子育てオーエンジャー☆みなみ ほっぺちゃんひろば

☎ 7月7日(木)午前10時から  
☎ 白根児童センター  
☎ 親子で楽しむ音楽ライブ  
☎ 乳幼児とその家族 先着10組  
☎ 同センター ☎372-0530

### 相談

#### 弁護士の無料法律相談

☎ 7月13日・27日(水)午後1時15分~4時15分 ☎ 南区役所  
☎ 土地、金銭貸借、保証、債務、離婚、認知など法律についての相談  
☎ 先着6人※1人30分 ☎ 6月21日(火)以降に区民生活課 ☎372-6105

#### 心配ごと 困りごと 特設人権相談所

☎ 7月6日(水)午前10時~正午  
☎ 白根地域生活センター  
☎ 家庭内や近隣のもめごと、いじめや差別などの人権問題に人権擁護委員が無料で相談に応じます ☎ 当日直接会場へ  
☎ 区民生活課 ☎372-6105

### 生活

#### 良好な雨水排水を行うために

これから梅雨の時期を迎えます。ごみや枯葉などで側溝や集水ますが詰まり、排水不良を引き起こすことがあります。未然に防ぐためにも自宅周辺の側溝や集水ますのごみなどの除去にご協力ください。  
☎ 建設課 ☎372-6470

訂正 本誌5月15日号3面「第1回南区自治協議会(概要)」の記事に誤りがありました。お詫びして訂正いたします。  
誤: 令和4年度南区組織目標について  
正: 「南区まちづくり活動サポート事業」の審査員について

《広告欄》