



大地の恵みと伝統・文化にはぐまれた郷土愛にあふれる、いきいきと暮らせるまち

みなみ風



スマホのカメラをかざすだけ!



南区役所だより 音声版

発行/新潟市南区役所
編集/南区役所地域総務課
〒950-1292 南区白根1235番地
電話 025(373)1000(代表)
FAX 025(373)2385

南区ホームページ <https://www.city.niigata.lg.jp/minami/>

Eメール chiikisomu.s@city.niigata.lg.jp (南区役所地域総務課)

南区の人口(令和4年6月末現在、カッコ内は前月比): 43,361人(-4) 男: 21,110人(-7) 女: 22,251人(+3) 世帯数 16,557世帯(+22) (住民基本台帳による)

ピーチピチ 桃の季節到来

7月4日、南区の桃のトップバターとして早生品種「^{ひかわはくほう}日川白鳳」が出荷を開始しました。

今年は大きな気象災害もなく、出荷量は昨年度を上回る見込みです。JA全農にいがたの計画では、フルーツフラワーしろねの取扱量は400トン、県内出荷量の6割と予想しています。春から天候もよく順調に生育し、美味しい桃に仕上がっています。

今年も甘くて美味しい桃を味わってください。



選果について



①農家が収穫したものを搬入します。



②ベルトコンベアに乗って箱詰めまでGO!



③検査員が傷などの外見をチェックします。



④透過式光センサーを移動しながら大きさ・色・糖度などを測定します。



⑤サイズごと、等級ごとに分けられたものを人の手で丁寧に箱詰めします。

JA新潟かがやき しろね果樹部会 生産者 青山淳彦さん

昨年は春先にひょうの被害があり大変な年でしたが、今年はその被害もなく近年で1番の出来です。早生品種の「日川白鳳」は大きさが例年よりひと回り大きく、食味も良くなっているの、皆さんに喜んでもらえると思います。

桃はヘタが付いていない方が「頭」になります。保存は頭を上にしてください。買ったばかりの硬いものは2~3日間常温で保存し、食べる直前に冷蔵庫で冷やすのがおすすめです。傷が付いたりしたものは、砂糖を入れて煮てコンポートにして食べるのも美味しいですよ。

9月中旬頃までぜひ唯一無二の味と食感の桃を楽しんでください。



美味しい桃を皆さんに届けるには、作っている農家をはじめ、たくさんの人の力が必要です。

最後は暑い中で箱詰めをすいよいよ出荷!そこには、箱詰めをする人がスムーズに作業できるように、用品管理をしている縁の下の力持ちの姿がありました。

桃の品種リレー 7月初旬~9月中旬



風と大地のめぐみ ~南区風フェスティバル&産業まつり~ 総踊り参加団体募集

南区の風を体験し、農産物を味わうイベント「風と大地のめぐみ」で、総踊りを行います。

日 10月2日(日) 午前9時半~午後3時

場 白根総合公園 ※雨天の場合、白根カルチャーセンター・白根学習館 主に南区在住・在勤・在学の人で構成された団体 日 8月12日(金) までに①チーム名②代表者名③住所④連絡先を記入し、FAXで風と大地のめぐみ実行委員会事務局(産業振興課内)へ FAX371-0200 日 同局 ☎372-6505



夏です! 自分の体をマッサージ&メンテナンス

日 白根カルチャーセンターへ 窓口または電話(373-6311)

教室名	期間	曜日	時間	定員	対象	参加費
リンパセルフマッサージ&ストレッチ体験会	8/29、9/26	月	11:00~11:45	40人	15歳以上(中学生除く)	1回 500円
ボディメンテナンス骨盤体操体験会	8/25、9/22	木	19:00~19:45			



「南区味わい市場」出店者募集!



南区の農産物や特産物などを販売する「南区味わい市場」を開催します。

日 10月9日(日) 午前9時~正午 ※雨天決行(荒天時中止)

場 左エ門小路(白根市場会場付近)

因 南区の農産物や特産品の販売、飲食販売(キッチンカー含む) 先着10店舗 出店料無料

日 8月15日(月)までに南区自治協議会事務局

(地域総務課内) ☎372-6605



詳しくはこちら



イメージ

公共交通情報コーナー

区バスキャッシュレス決済「らくらくチケレス」を利用すると、お得に乗車できます。シニア半わり、障がい者・免許返納者割引後の運賃からさらに割引します。

	通常運賃	割引後
大人	210円	100円
中学生・シニア半わりなど	110円	50円
小学生	60円	30円

夏休みはお得に区バスでお出掛け!



日 9月30日(金)まで 日 地域総務課 ☎372-6605

詳しくはこちら



子どもと一緒に 出かけよう



白根児童センター ☎372-0530

●夏休みシアター
 回8月14日(日)・15日(月)午前11時から
 内容大型スクリーンで映画鑑賞をしよう
 会場当日直接会場へ

白根南児童館 ☎201-6021

●小学生お誕生会
 回8月17日(水)午後4時から
 内容8月生まれの誕生会
 対象小学生 会場当日直接会場へ

味方児童館 ☎201-8346

●夏休み5days サマーお手玉落とし
 回8月21日(日)~25日(木)
 内容お手玉落とし ※得点に応じて景品を贈呈。1日1回挑戦可
 対象乳幼児(と、その保護者)~高校生
 会場当日直接会場へ

白根北児童館 ☎379-1260

●KAPLA®ブロックで遊ぼう
 回8月28日(日) 10時~11時半
 会場大通黄金ふれあいセンター
 内容ブロックでジェンガを作ろう
 対象年長児~小学3年生と父親 先着5組
 会場前日までに電話で白根北児童館

子育てひろば モモ

●子育て世代のお金のはなし
 回8月23日(火)午前10時~11時半
 会場白根学習館
 内容未就園児とその保護者 先着8組
 会場白根地区公民館 ☎372-5533

子育てオーエンジャー☆みなみ

●にゃんこの手 パパサロン
 回8月20日(土)午前9時半~10時半
 会場白根北児童館 内容足育~靴の選び方~
 対象乳幼児と父親 先着15組
 会場同館 ☎379-1260



本に親しみ 読書の時間を 楽しもう

白根図書館 ☎372-5510

●読書会
 回8月21日(日)午後2時から
 会場白根学習館
 内容テーマ「茜色の空」阿刀田高/著 岩崎書店 会場当日直接会場へ
 ●赤ちゃんタイム
 回毎週水・土曜 ※第1水曜は除く
 午前11時~午後2時半
 会場白根図書館
 ●おはなしのじかん
 回毎週土曜 午後2時から
 会場同館



月湯図書館 ☎375-3001

●えほんのへや(絵本の読み語り)
 回毎週土曜 午前10時半~11時
 会場同館
 ●赤ちゃんタイム
 回毎週木曜 午前10時~正午
 会場同館
 ●月湯おはなしの会(民話語り)
 回毎月第1日曜 午前10時半~11時
 会場同館
 ●こわ~いおはなし大会
 回8月19日(金)午後7時半~8時15分
 会場同館 内容お化けが出てくる絵本の読み語りなど 先着20人
 回8月10日(水)午前10時から窓口または電話で同館
 ●おはなしのじかん
 回8月25日(木)午前11時~同30分
 会場同館 対象乳幼児向け

南消防署からのお知らせ ☎372-0119

熱中症に注意してください!

6月末~7月上旬の全国の熱中症による救急搬送者数は、昨年より約10倍に増加。熱中症発生場所は住居などの屋内が最も多く、約44%でした。

◆特に注意が必要な人

・子ども、高齢者 ・持病がある人 ・長時間の運動や野外作業をする人

◆症状

めまい、立ちくらみ、手足のしびれ、頭痛、吐き気や嘔吐、力が入らない、高体温、けいれん、意識の異常



◆予防対策

・「ミネラルが入った水分補給」(スポーツドリンクなど)と「適度な休憩」を心掛ける
 ・「食事」と「睡眠」をしっかり取る

◆応急手当

1. 涼しい場所に移動し、衣服を緩める。安静に寝かせる
 2. 両側の首筋や脇の下、太もものつけ根などを氷枕や保冷剤で冷やす
 3. エアコンを使用する。霧吹きで皮膚に水をかけ扇風機、うちわなどで体を冷やす
 4. 水分が飲めるようであればスポーツドリンク、経口補水液などを少しずつ飲ませる
- ※意識の異常(自力で水分が飲めない)、けいれん、体が熱い、歩けないなどの症状がある場合はためらわず救急車を呼んでください

お盆期間における火災予防対策実施中!

◆仏壇・お墓の火の用心

ろうそくや線香、お墓掃除などで出た刈草焼却が原因で火災になることがあります。以下の点に気を付けましょう。

- ・ろうそくの火を付けたままその場を離れない
- ・ろうそくや線香から供花や供物を十分に離す
- ・電気式の盆提灯などは定期的に配線などの点検をする
- ・座布団や敷物などは防災製品を使用する
- ・盆灯籠などは倒れないように固定する
- ・墓掃除などで出たゴミや刈草は持ち帰る



こんにちは!高齢者の総合相談窓口

地域包括支援センターです 今月のお知らせ

認知症カフェ より道カフェかけ橋

回8月27日(土)午後1時半~3時
 会場白根健康福祉センター
 参加費300円(茶菓代) 会場当日直接会場へ

どなたでも参加
 できます。介護専門
 職も参加し、気軽に
 相談できます。



熱中症の危険も高まる暑い夏到来~こんなことを意識して、安心した生活を~

- 子どもや親族と連絡を取りましょう。
- 友人と連絡を取り合い、緊急時は親族に連絡をしてもらいましょう。
- 地域の茶の間やサロン・老人クラブ・自治会活動などに参加し、地域の人とのつながりを持ちましょう。
- 緊急連絡先を目立つところに掲示しておきましょう。

高齢者が住み慣れた地域で、安心して生活できるよう、さまざまな相談に応じています。認知症など、困っていることについても気軽に相談してください。相談は無料で、秘密は守られます。

地域包括支援センターしろね南(白根第一・白南中学校区) ☎373-6770
 地域包括支援センターしろね北(白根北・臼井中学校区) ☎362-1750
 地域包括支援センターあじかた(月湯・味方中学校区) ☎372-5121

健康・医療



イキイキと健康に過ごそう

会場健康福祉課 ☎372-6385



乳がん検診(マンモグラフィ検査)

○集団検診 回9月17日(土)午前9時半~11時半 会場白根健康福祉センター
 内容職場などで受診機会のない40歳以上偶数年齢の女性 先着60人
 会場受診券、健康保険証、自己負担金、バスタオル
 自己負担金

年齢	40歳	41歳~69歳	70歳以上
自己負担金	無料	1,000円	無料
その他	新潟市国民健康保険加入者は半額 市民税非課税世帯の人は無料(「無料券」が必要。検診日の2週間前までに申請)		

回8月19日(金)から市役所コールセンター ☎243-4894

○施設検診 委託医療機関に予約。委託医療機関は受診券に同封の「検診いっ得?」に掲載。※70歳以上の人は施設検診を受診できません。集団検診を利用してください

「はかろう体重!あるこう南区!大作戦」今年度も実施中!

健康維持のため、参加してみませんか。子ども用の記録表もあり、家族で一緒に取り組みます。



詳しくはこちら

古川保育園での 南区の実りをいただく日

今年も4・5歳児が地域の人の畑で、グリーンピースの収穫体験をしました。

事前に収穫の目安になるさやを見たり触れたりしていたこともあり「あっ!これザラザラしているよ!」「このくらい大きいから大丈夫だね!」など、友だち同士で話しながら、はさみを上手に使って収穫しました。実りをいただく日には「豆まめクイズ」でグリーンピースの仲間や栄養についての話を聞き「え~!そうなんだ~!」と、目を豆粒のようにま~るくしていた子どもたちです♡



ご確認ください 枝葉・草の出し方

「枝葉・草」とは?

- 剪定した枝・木
- 剪定した葉、落ち葉
- 庭で刈った草・花

出し方

枝・木
 1本の太さは直径15cm以内
 1束の太さは直径30cm以内

葉・草
 無色透明または無色半透明のポリ袋に入れる(肥料袋などは使えません)。
 土・砂をしっかりと落とし、口は縛る。

収集しないもの ●野菜の茎、つる ●石・土・砂 ●冬囲い用品など(縄・竹・むしろなど)
 ●廃材(ベニヤ板・角材等)、木製品、竹垣などに使用した竹
 ●色が変わった竹 ●果物、野菜、球根
 ◎指定袋に入るものは「燃やすごみ」、入らないものは「粗大ごみ」で出してください。

※農業や造園業、事務所から出るものは出せません。処理業者に依頼してください。詳しくは市のホームページ(右二次元コード)で 園区民生活課 ☎372-6145



《広告欄》

飲酒運転を根絶しましょう

問 地域総務課 (☎372-6431)



前田 推し maeda oshi!
みなみーで地域応援隊の活動を紹介

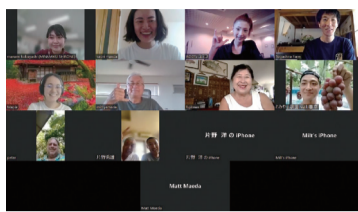
南区の農業をハワイに発信!

地域の人にとって当たり前のものでも、海外の人から見ると新鮮で興味深いコンテンツが南区にはたくさんあります!そんな南区の魅力をオンラインで紹介しています。



オンラインで農業体験を紹介!

南区のコンテンツで、ハワイの皆さんから特に興味関心が高いのが農業!「インバウンド向け農業体験」をテーマにして、南区の生産者とオンラインで交流会を行いました。ぶどう棚を整える農作業をライブ配信。生産者が当たり前に行っている作業も、ハワイの皆さんからは「どういう作業なの?」「生産のためにこだわっているところは?」とたくさんの質問がありました。また、交流後には「農業体験をしに南区に行ってみよう!」というコメントもありました。



今後の展開

今回の交流会で、ハワイでは農業体験に関心があり、日本に行きたいという意欲がある人がいることを知りました。来日したいハワイの人を受け入れるためには、地域の情報を分かりやすく伝える工夫が大切だと思いました。今後もオンラインでの発信を続けていきたいです。

飲酒運転は、重大な犯罪です。絶対にしない!させない!



南区トレジャーハンティングは、住民の皆さんが南区役所だよりの記者となって地域の自慢のお宝を紹介するコーナーです。

「親鸞聖人の御木像」

恩長寺は中之口川沿い、山崎興野の地に創建されてから500年ほどになります。寺には浄土真宗の宗祖親鸞聖人の御木像(像高20.7cm、頭部6.6cm、顔幅5.2cm、裾幅20.2cm、玉眼)があります。江戸・明治時代に2回火事に見舞われ、建立当時の多くの歴史あるものが焼失しましたが、この御木像は難を逃れました。毎年11月17日報恩講の時、本堂にてご開帳されます。当時の住職の乗圓が、1486(文明18)年丙午3月2日、福井県で浄土真宗の布教をしていた本願寺第八世蓮如上人より頂戴したものとされています。それを証明する別幅御裏書も存在しており、古文書として大変貴重なものです。 山崎興野114



根岸地域通信員 白石誠史郎さん

まちの話題

全国での健闘を誓う

7月14日、インターハイに出場する白根高校少林寺拳法部員7人が五十嵐区長を訪ね、健闘を誓いました。団体演武の部で県総体を優勝し、手にしたインターハイ出場。区長の激励を受け「悔いの残らないように頑張りたい」「日頃の練習の成果を存分に発揮したい」と抱負を伝えました。*インターハイは7月29日~31日に高知県で開催

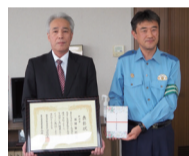


長年の尽力に感謝

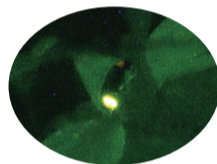
6月27日に区役所で、区社会福祉協議会会長の田中清彦さんが日本赤十字社新潟県支部より銀色有功章を受け、贈呈式が行われました。田中さんは12年にわたり区推薦の評議員として尽力。「今回の栄誉は自分一人ではいただいたものではない。区民の皆さんの温かいご理解が何よりの力添えとなりました」と話しました。

交通安全功労者表彰

6月14日に新潟南署で「関東管区警察局長・関東交通安全協会連合会長 連盟表彰」の伝達式が行われ、区交通安全協会副会長の風間繁紀さんに表彰状が贈られました。風間さんは30年以上にわたり地域の交通事故防止活動に献身的に注力。「今後も引き続き、1人も事故を起こさない・遭わない地域になるよう取り組みたい」と強い思いを話しました。



今年もホタル誕生



曾我・平澤記念館の中堀にホタルが誕生しました。午後8時過ぎに行ってみると、優しい緑の光が点々と見えました。緑色の優しい光を放ち、今年も夏の風物詩を感じることができました。

お知らせ

白根地区公民館 ☎372-5533

乳幼児期家庭教育学級 子育てをまなび、楽しみ、つながろう

日にち	内容
9/8(木)	鷲尾さんに子育てのアレコレを聞いてみよう!
10/6(木)	子どものあそび 非認知能力って?
11/10(木)	少し先の私の未来を考えよう
12/8(木)	フォトフレームを作ろう ※材料費500円

時間 午前10時~正午 同館
乳幼児の保護者12人(保育あり。10カ月~未就園児8人)※応募多数の場合は抽選 8月25日(木)までに同館または「かんたん申込み」(右二次元コード)で



月潟地区公民館 ☎375-1050

月寿教室

8月25日(木)午前9時半~11時半
同館 段ボールアート
先着15人 500円
同館



つきがた映画むら

8月30日(火)午前9時半から
同館 「マダムインニューヨーク」の上映 先着20人 同館

生活

南区戦没者追悼式

8月15日(月)午前11時45分~午後0時半 白根学習館 当日直接会場へ 健康福祉課 ☎372-6310

献血にご協力を

8月17日(水)午後1時半~3時半
白根緑ヶ丘病院 400mlの献血 献血カードまたは献血手帳※初めての人は身分証明書(運転免許証など) 健康福祉課 ☎372-6375

出張ハローワーク 「ひとり親全カサポートキャンペーン」

8月9日・16日・23日(火)午前9時半~午後3時半 南区役所
ハローワークの臨時相談窓口を設置 児童扶養手当受給者、生活保護受給者 健康福祉課 ☎372-6310

漏水調査にご理解とご協力を

漏水の早期発見のため、道路上から水道メーター付近までの範囲で調査を行います。委託調査員(「新潟市水道局委託調査員」の腕章を付け、受託証明書と身分証明書を携帯)が宅地内に立ち入ることがあります。費用はかかりません。調査期間 8月16日(火)~11月30日(水) 調査区域 飯島、茨曾根、兎新田、牛崎、沖新保、上木山、上新田、上道湯、清水、下木山、下道湯、庄瀬、蔵主、戸頭、新飯田、東萱場、平湯、平湯新田、古川新田、真木 水道局秋葉事業所工務課維持係 コールセンター ☎0120-411-002、☎266-9311

大河津分水 通水100周年 記念事業

まち歩きと語りで振り返る 「大水害から白根を守った439俵の米俵」

昭和36年8月5日、早朝から降り始めた雨で増水した中ノ口川。旧富月橋付近で越水した際、政府米の米俵439俵を土のうの代わりに投入したことで、被害の拡大を防ぎました。タウンガイドの案内による「まち歩き」とプロの役者による「一人語り」で、緊迫した当時の様子を体感してください。
9月3日(土)午後1時半~4時 割烹 金長(白根2852)※駐車場は割烹 金長、ミニパークを利用(台数に限り有)
13:15 割烹 金長集合 13:30~まち歩き(1時間程度) 15:00~一人語り
先着20人 8月29日(月)までに南区観光協会 ☎372-6505



ブロック塀等撤去費用補助

道路に接した倒壊の危険性があるブロック塀などの撤去費用を補助します。11月30日(水)まで(予算がなくなり次第終了) 建築行政課 ☎226-2841

会計年度任用職員募集

10月から南区役所で国民健康保険料などの徴収支援業務を行う、会計年度任用職員を募集しています。
10月~12月 区民生課 ☎372-6105 詳しくはこちら



市民の情報掲示板

「南区の食材で健康な身体を」

川合俊一さん(日本バレーボール協会会長)をお迎えして、食生活改善推進委員・生産者と白根高校生が、南区の食材と身体づくりについて話します。
8月26日(金)午後2時~3時半 白根学習館 先着300人 当日直接会場へ 南区地産地消をすすめる会 ☎372-2185

《広告欄》