



大地の恵みと伝統・文化にはくまれた郷土愛にあふれる、いきいきと暮らせるまち

みなみ風



スマホのカメラをかざすだけ!



南区役所だより 音声版

発行/新潟市南区役所
編集/南区役所地域総務課
〒950-1292 南区白根1235番地
電話 025(373)1000(代表)
FAX 025(373)2385

南区ホームページ <https://www.city.niigata.lg.jp/minami/> Eメール chiikisomu.s@city.niigata.lg.jp (南区役所地域総務課)

南区の人口(令和4年12月末現在、カッコ内は前月比): 43,150人(-66) 男: 20,988人(-31) 女: 22,162人(-35) 世帯数 16,568世帯(-11) (住民基本台帳による)

チューリップ

の切り花の名産地

南区は県内1位

立春が過ぎ、寒さの中にも暦の上では春を迎えています。春を連想させる花の一つが「チューリップ」です。

切り花栽培は、昭和40年代に臼井地区の球根生産者が、出荷できない球根を利用して開始し、近隣の庄瀬地区に広がっていきました。産出量は新潟県が全国トップで、中でも南区は県内産出量の6割近くを占めます。令和3年度は650万本近くを全国に出荷しました。

色は赤や黄色の単色のものや縁取りがある複数色のものもあります。花びらも先端がユリのように尖っているものやギザギザなものなど、形や数もさまざまで種類がとても豊富です。

チューリップがひと足早く春を皆さんに届けます。



室内に春色を♪

たくさんある種類から、好みのものをぜひ探してください!

切り花農家さんのハウスはチューリップが満開じゃないの!?

そうなんです。

切り花は買い求めた人が家で飾ったとき、見頃になるよう出荷の時期を調整しています。

ハウスの中は、薄く色づいたチューリップで埋め尽くされていました。これを切り取り、箱に入れて冷蔵庫で保管し、頃合いを見て市場へ運びます。その後、花屋に並び、手にした皆さんの下で満開を迎えます。



収穫直後

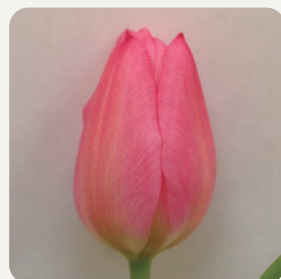


朝収穫し 半日ほど経過



春を届ける準備OK!

令和4年度、南区で出荷予定の品種は150以上です。ここで紹介できるのはほんの一部ですが、いろいろな特徴があることが分かります。



クリスマスドリーム

チューリップといえば思い出す、一般的な形でピンク色しかない、シンプルな品種です。



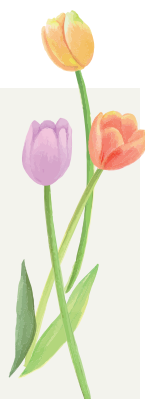
DJパーロット

ところどころ波打った花びらが、オウムの羽に似ていることからパーロット=オウムと名付けられました。



ミステリアスパーロット

パープル系の色が名前のとおりミステリアスな雰囲気を見せています。



ハワイ

外国のお菓子のよう甘い香りとギザギザの花びらに特徴があります。



ドリーマー

八重咲の重なり合う花びらが、ひと目で豪華な印象を与えてくれます。



マウントタマコ

花びらにはシャクヤクのようなボリュームがあります。美しい白色としっかりとした姿が特徴的です。



JANA新潟かがやき
しろね切花部会
チューリップ専門部長
笠原清明さん

好きな品種はピンクの八重咲「ドリーマー」です!

チューリップの花びらは温かいと開き、寒いと閉じる性質をもっています。色はつぼみから咲き始めは緑色で、そこから本来のきれいな色に発色していきます。形状と色の変化を楽しめる唯一の花がチューリップです。長持ちをさせたいなら比較的涼しい玄関に、閉じたり開いたりの変化を楽しみたいなら温度変化のあるリビングに飾ることをお勧めします。

コロナ禍で世の中が暗いイメージです。こんな時こそ花を飾り、明るい色と変化を楽しんでもらいたいです。

ハウス栽培といえども天候に左右されるんだって。温度が低いと生育せず、暑すぎると球根が腐ってしまうので、温度管理がとても大変だそうです。

農家さんの大変な苦勞があり、きれいなチューリップを見ることができるとね。



みつけた!

チューリップの野生種は約150種あるといわれています。この野生種がトルコから中央アジアにかけての地域に最も多いことから、この付近がチューリップの故郷と推定されています。そして、日本に来て付けられた和名は「鬱金香」といい、花の匂いがスパイスのウコンに似ていることから名付けられました。



花に関係ない、スパイスから名付けられていたなんて、ビックリだね!



子どもと一緒に 出かけよう



白根児童センター ☎372-0530

●ちびっこひなまつり
 回2月25日(土)午前10時半から
 回ひなまつの雰囲気を楽しもう 回乳幼児と保護者 先着8組 回同センター

白根南児童館 ☎201-6021

●小学生 誕生会
 回2月15日(水)午後4時から
 回2月生まれのお友達をお祝いしよう
 回小学生 回当日直接会場へ

味方児童館 ☎201-8346

●ちびっこひなまつり会
 回3月1日(水)午前10時半から
 回親子リトミック 回乳幼児と保護者 先着15組 回2月1日(水)から 同館

白根北児童館 ☎379-1260

●いちごタイム
 回2月28日(火)午前10時半から

回ひなまつの雰囲気を楽しもう 回乳幼児と保護者 回同館

子育てひろば モモ

回①2月14日②28日(火)午前10時~11時半 回白根学習館 回①自由あそび&ちょっとしゃべり場 ②ダイアログカフェ~子育てについてみんなでゆるりと対話しよう~ 回未就園児と保護者 先着8組 回①当日直接会場へ②2月21日(火)までにかんたん申込み(右二次元コード)から 回白根地区公民館 ☎372-5533



子育てオーエンジャー☆みなみ

●ほっぺちゃんひろば
 回3月2日(木)午前10時~11時 回白根児童センター 回助産師の鷲尾さんに聞いてみよう 回乳幼児と保護者 先着10組 回同センター ☎372-0530



本に親しみ 読書の時間を 楽しもう



白根図書館 ☎372-5510

●読書会
 回2月19日(日)午後2時から
 回白根学習館 回テーマ「でぶ魔法使い」ダイアナ・ウィン・ジョーンズ/著 徳間書店 回当日直接会場へ
 ●赤ちゃんタイム
 回毎週水・土曜 ※第1水曜を除く午前11時~午後2時半 回白根図書館
 ●おはなしのじかん
 回毎週土曜 午後2時から 回同館

月湯図書館 ☎375-3001

●えほんのへや(絵本の読み語り)
 回毎週土曜 午前10時半~11時 回同館
 ●赤ちゃんタイム
 回毎週木曜 午前10時~正午 回同館
 ●月湯おはなしの会(民話語り)
 回毎月第1日曜 午前10時半~11時 回同館
 ●おはなしのじかん
 回2月9日(木)午前11時~同30分 回同館 回乳幼児向け



南区交通安全指導員募集中

南区の保育園や小学校・中学校で開催される交通安全教室や、交通安全啓発活動では、南区交通安全指導員が活躍しています。子どもたちを交通事故から守るために、一緒に活動しませんか。

対象 区内または周辺に在住の20歳以上の人
 普通自動車免許取得者※研修あり
 活動時期 主に4月~6月、12月~2月
 ※平日1回あたり2~3時間(年間20日程度)
 活動謝礼 実技指導を伴う活動、おおむね2時間を超える活動:1回6,200円 その他の活動:1回3,100円
 ※交通費の支給はありません。有償ボランティアです



回地域総務課 ☎372-6431



南区農業振興公社が 農作業のパート職員を募集

作業開始 3月以降
 作業内容 区内農家の農作業(枝拾い、受粉、袋掛け、収穫、出荷などの農作業全般)
 ※後日説明会を実施します



時給 890円から
 勤務時間 1日5時間30分(作業内容、時期により変更あり)、週30時間以内

回2月6日(月)~28日(火)に電話(372-5024)またはメール(右二次元コード。住所、氏名、年齢、連絡先を記入)で同公社



こんにちは!高齢者の総合相談窓口

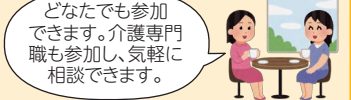
地域包括支援センターです 今月のお知らせ

2月は高齢者見守り強化月間 ~周囲の高齢者を温かく見守りましょう~

- 誰でもできる日頃からの見守り運動
 - 1 助け合い … 高齢者がささいなことでも助けを求められる地域の輪をつくりましょう
 - 2 あいさつ … 「おはよう」「こんにちは」など日頃から周囲で声を掛け合いましょう
 - 3 気配り … いつもと様子が違わないか、地域の高齢者をさりげなく気に掛けましょう

認知症カフェ ~より道カフェかけ橋~

回2月25日(土)午後1時半~3時
 回白根健康福祉センター
 回300円(茶菓代) 回当日直接会場へ



高齢者が住み慣れた地域で安心して生活できるよう、さまざまな相談に応じています。認知症など、困っていることも気軽に相談してください。相談は無料で、秘密は守られます。

- 地域包括支援センターしろね南(白根第一・白南中学校区) ☎373-6770
- 地域包括支援センターしろね北(白根北・白井中学校区) ☎362-1750
- 地域包括支援センターあじかた(月湯・味方中学校区) ☎372-5121



第9回 南区自治協議会

回地域総務課 ☎372-6605

回2月22日(水)午後2時半から 回南区役所 傍聴 先着10人
 回令和5年度南区予算案について ほか(予定)
 ※実施済みの会議の内容は、区ホームページや地域生活センターなど区内の公共施設で閲覧可能



楽しく学んで心も体も健やかに

回白根地区公民館 ☎372-5533 FAX 372-5513

しろね市民大学

区分	講座名	定員	回数	期間
教養講座	川柳と遊ぼう	15人	24回	4~3月
	初歩の茶道	10人		
	書道(午前の部・午後の部)	各15人	20回	
	花(華道)	10人		
	実用習字	15人		
音楽・美術講座	コーラス	40人	24回	4~3月
	洋画	25人		
	オカリナ			
科学講座	自然観察会	20人	9回	
子ども講座	楽しい子ども将棋	30人	22回	

回区内および近隣に在住の人 回白根学習館ほか 回3月13日(月)までに同館に備え付けの申込書を窓口、FAX、郵送(〒950-1477南区田中383)のいずれかで白根地区公民館 ※講座費など詳しくは問い合わせください

●「いまさら聞けない!しろね塾」フレイル予防 栄養と運動で元気に長生き!
 いつまでも自分らしく元気に暮らすために、正しいフレイル予防対策を楽しく学びませんか? ※フレイルとは「加齢に伴い、筋力や心身の活力が低下した状態」のこと
 回3月7日(火)午前10時~11時半 回白根学習館 回おおむね50歳以上の人 先着20人 回2月8日(水)~2月21日(火)に電話またはFAX(講座名・氏名(ふりがな)・住所・電話番号を記入)で白根地区公民館



まきストーブ使用の際は注意を

回区民生活課 ☎372-6145



まきストーブなどの使用による煙や臭いが原因で近隣住民とトラブルになる場合があります。次の点に注意し、適切に使用しましょう。

- 1 燃料は乾燥した無垢の木材を使う
- 2 ごみを燃やさない
- 3 定期的に清掃・点検を行う
- 4 近隣住民に配慮して使用する



詳しくはこちら(市ホームページ)

南区だよりに広告を載せませんか

募集する号 令和5年4月~令和6年3月(毎月2回 第1・3日曜に発行)

対象 南区内に店舗や事務所がある事業所(掲載不可の業種あり)

広告掲載料 1枠1回 4,000円(税込み)

回2月24日(金)までに所定の申込書を地域総務課に提出 回同課 ☎372-6621



詳しくはこちら

《広告欄》

FMにいつ(76.1MHz)で情報発信しています

問 地域総務課(☎372-6621)



前田 推し maeda oshi!
みなみーで地域応援隊の活動を紹介

最終回

【退任のご挨拶】 3年間ありがとうございました!!

令和2年4月から地域おこし協力隊として活動してきましたが、任期を終え2月21日に退任します。最終回は、これまでの活動について振り返ります!



■南区での3年間の活動

私は南区の地域活性化につなげるため「観光」を切り口に活動してきました。コロナ渦で計画していた取り組みができない中でも、農家さんと連携した果樹のオンラインツアーや白根大凧合戦のライブ配信、旅行会社へのPRなど、できることに取り組みました。

昨年は県内の旅行会社と連携して「南区満喫ツアー夏・秋」を開催!念願がかない、南区へ観光に来てもらうことができました。

ご協力いただいた農家さん、生産者さん、凧合戦協会や凧組の皆さん、事業者の皆さん、大変お世話になりました。私の活動で南区に興味を持っていただいたこと、そしてそこから新たなつながりが生まれたことは私にとっての宝物です。



■南区の皆さんへメッセージ

何も知らない私に、皆さんからは地域のことをたくさん教えてもらいました。知れば知るほど好きになる南区のことを、いろいろな人に伝えたいとの思いで魅力を発信してきました。私の思いが伝わっていたらうれしいです。

退任後は旅行会社に就職し南区を離れますが、ここでの経験を生かし、さらなるステップアップを目指します。そしてこれからもずっと『南区ファン』でいます!

応援してくださった皆さん、本当にありがとうございました!

毎週水曜午前11時15分からは「みなみーで!南区」



南区トレジャーハンティングは、住民の皆さんが南区役所だよりの記者となって地域の自慢のお宝を紹介するコーナーです。

開市碑記(市の神様)

1874(明治7)年に正願寺住職西山賢正と村の長老荒海平吉、玉田伊七、田中新一郎は「市場を開き、販路をつくることは村人を豊かにする礎である」と考え、村の許可を得て毎月1と6のつく日を市日と決めました。このことが村民の利益を広げたことから、4人の功績を伝えるため明治39年10月に庄瀬村長長井周が碑に記しました。



庄瀬地区地域通信員 田村 義三郎さん

長井氏は初代菱潟村長でした。また、明治35年に菱潟村と庄瀬村の合併により誕生した新たな庄瀬村の初代村長にもなった人で、豪快で果敢な人物だったと言われています。昭和40~50年代の最盛期は店が30~50軒並び、市は約250メートルにわたりました。加茂・田上・小須戸・白根などの各方面から集まった、燃料や野菜・果物、鮮魚を買い求める老若男女でにぎわっていたそうです。
場正願寺境内(庄瀬6532)



火の用心に努めましょう! ~消防出初式開催~

1月22日に南消防署で、市消防団南方面隊の消防出初式が開催されました。消防団員は地域の安心安全を守るため、昼夜を問わず献身的に活動しています。式典では長年尽力した団員に対し、五十嵐区長から表彰状が手渡されました。

また、大勢の人が見守る中、中ノ口川の右岸から対岸に向けて消防ポンプ車による一斉放水が行われました。



令和4年中の区の火災件数は16件で、例年より多く発生しました。「火を取り扱う時はその場を離れない」、「住宅用火災警報器を適切に設置する」など、今年も防火を意識し、火災のない「安心・安全」な南区を目指しましょう。
岡南消防署 ☎372-0119

主な原因	
電気	3件
たばこ	3件
火入れ	2件
その他	8件
計	16件

お知らせ

月潟地区公民館 ☎375-1050

つきがた映画むら

回2月28日(火)午前9時半から 場同館
回「百万長者と結婚する方法」の上映
回先着20人 場同館

生活

献血にご協力を

回2月9日(木)午後2時15分~4時
場南区役所 回400ml献血
場献血カードまたは献血手帳※初めての人は本人確認書類(運転免許証など)
場健康福祉課 ☎372-6375

還付金詐欺に注意!

電話で市職員をかたり「保険料や税金の還付があるので、ATMへ行ってください」と言われたら、それは還付金詐欺です。すぐに警察へ連絡しましょう。
場地域総務課 ☎372-6431

済んでいますか 下水道接続

下水道へ接続すると側溝などの汚泥や悪臭がなくなり、ハエや蚊の発生を防ぐことができます。快適な生活空間、水質保全

のため、下水道整備地域に住んでいる人は下水道への接続をお願いします。
場西部地域下水道事務所 ☎370-6372

その他

教育ミーティングの延期について

1月25日(水)の教育ミーティングは以下のとおり延期します。
回2月22日(水)午後1時半~2時半(午後1時10分受付開始) 場南区役所
回傍聴者5人(受付開始時に定員を超える場合は抽選) 場当日直接会場へ

1月15日号の訂正について

1月15日号みなみ風3面右上の発行日付が誤っておりました。
正しくは**令和5年1月15日**です。

南区クイズ 正解発表!

場地域総務課 ☎372-6621

1 ②大高組	9 ③狸
2 ①50	10 ②区長のスケッチブック
3 ④角兵衛獅子	11 ②音声
4 ④恩長寺	12 ①白根小学校
5 ③レクちゃん	13 ③南風(乗合)タクシー
6 ②黄色	14 ④ロクチ
7 ③100年	15 ②左工門小路
8 ①しろね大凧と歴史の館	

※12月18日号掲載

まちの話題

月潟中学校で「月潟子どもサミット」開催



地域の人たちと生徒が水害の減災・防災をテーマに話し合いました。実際に水害が起きたときの行動や、普段の生活の中で取り組めることについて多くの意見が出ました。地域の人は「話ができ良い機会だった。これからも訓練や準備をしてほしい」、代表の生徒は「地域の人のお話を聞いて、自分たちは何ができるのかを知ることができた」と話しました。

優秀安全運転事業所表彰伝達式

新潟南署で表彰伝達式が行われ、日本梱包運輸倉庫(株)に銀賞、(株)テクノジェットに銅賞が贈られました。アルコールチェックなど普段からさまざまな取り組みをしている2つの事業所。どちらも「プラチナ賞を取れるよう、なお一層安全運転を心がけるよう働きかけたい」と話しました。



“女性のチカラ”でもっと広がる! 地域防災力



区男女共同参画地域推進員の企画により、防災士の西山ゆきさん(庄瀬地域生活センター長)の講演会を行いました。女性が防災活動に関わると「家庭での防災力アップ」「災害発生時の安心安全の確保」ができることを説明。参加者は、男女の異なる視点を大切にしながら同じ方向を向いて考えることが大切だと学びました。

《広告欄》