



風と大地の恵みに新たな希望が芽吹く、郷土愛あふれるまち～みんなでつくる暮らし続けたい南区～

# みなみ風



スマホのカメラをかざすだけ!



南区役所だより 音声版

発行/新潟市南区役所  
編集/南区役所地域総務課  
〒950-1292 南区白根1235番地  
電話 025(373)1000(代表)  
FAX 025(373)2385

南区ホームページ <https://www.city.niigata.lg.jp/minami/> Eメール [chiikisomu.s@city.niigata.lg.jp](mailto:chiikisomu.s@city.niigata.lg.jp) (南区役所地域総務課)

南区の人口(令和5年10月末現在、カッコ内は前月比): 42,784人(-46) 男: 20,838人(-19) 女: 21,946人(-27) 世帯数 16,672世帯(+2) (住民基本台帳による)



## フランスからやってきた黄色い貴婦人♪を全国に

ル レクチエの栽培は、石ナシ(果実の下部が石のように硬くなる)や、尻腐れ(果実の下部が腐ること)が多いなどの弱点があり、栽培はうまくいかず難しいものでした。そんな中、フランスから苗木が新潟にやって来てから約80年後の1981(昭和56)年、当時の白根市の農家14人で「白根市西洋なし研究会」を発足しました。栽培は難しいが味に絶対の自信を持っていただけに、たくさん収穫できるように本格的に栽培技術の研究を開始し、全国に広めるための商品化に挑戦しました。今年の解禁日は、11月22日(水)です。黄色い貴婦人は今年も南区から全国に出荷されます。

### 「白根市西洋なし研究会」を1番近くで支えた人に聞きました

ホップ



#### 「白根市西洋なし研究会」発足

メンバーは、ナシといえば20世紀ナシが主流だった時代に、そのおいしさは「絶対に評価される」と確信していました。中には田んぼをレクチエ畑に変えるくらい熱意をもって取り組み始める人もいました。



JA新潟かがやき  
フルーツフラワーしろね  
営農部 高橋 隆夫さん



#### ステップ メンバーの苦労は計り知れず

クセのある品種で花が咲かない・受粉しても実が付かない・病気に弱いなど、安定生産が難しかったので「桃・栗3年、柿8年、レクチエのばかやろう18年」という言葉が生まれたくらいです。そこに「追熟」という難しい過程もあります。そんな中、メンバーはお互いの農地を歩き来しながら、本を読んで一つ一つ研究するなど、それはそれは地道な努力と試行錯誤を繰り返していました。

ジャンプ



#### 待望の出荷



研究が実を結び、安定した生産ができるようになった昭和62年。旬になるのが11月に入ってから、お歳暮シーズンと重なることもあり、他のナシとは差別化(高級化)を図るため初出荷は東京と決めていました。詰める箱も和ナシは10・15kgが主流でしたが、4kg箱にして高級感をもたせました。広い市場では「どこにル レクチエはあるの?」というくらいのおかずか300箱。しかし、市場に出回ると高額で取り引きされ、その結果全国から視察が来しましたよ。

研究会は栽培だけでなく、販路の拡大や販売時の品質保持など、その後も試行錯誤がありました。当たり前のように現在使用している、箱詰めに使用するビニール袋(ル レクチエを入れる袋)ひとつ取っても、穴をいくつ開けるのがレクチエにとってベストなのか、研究しました。全てにおいて研究会の努力がそこそこあります。



たどり着いた現在の穴の数は8つ。確認してみてください!



最後に

新潟県以外では、気象条件が合わず栽培がうまくいかないことから、栽培技術者たちは「神様が産地に与えた宝」と言いました。この恵まれた土地で14人で始めたル レクチエ栽培は、栽培面積を当時の100倍に拡大しています。メンバーの並々ならぬ努力があったからです。今年も「芳醇な香りのル レクチエ」を味わってください



#### かわいい子には旅をさせます

まだ実は緑色ですが、10月に入ると収穫が始まります。その後、おいしく食べるために重要となる「追熟」に入りますが、その追熟をスムーズに進めるためにいったん冷蔵庫に入れる低温処理が必要となります。

10月24日「フルーツフラワーしろね」には、農家さんが運び込んだたくさんのコンテナがありました。ここからみんなで旅に(大きな冷蔵庫へ)出発です。



「とろける舌ざわりと気品高く芳醇な香りの黄色い実になるための旅なんだね!



ル レクチエ栽培農家  
ファームジェンツ 山田 烈矢さん

まず、繊細な木々たちは雨の少なさと夏の暑さ、非常にシビアな状況に「よく耐えたな」と思っています。

年明けの剪定から、受粉や摘果など1年をかけて収穫を迎えたル レクチエですが、この味は今年だけのものです。ぜひ、今年の味を楽しんでください。



作業をする服装がすてきな山田さんでした!

#### 里親制度で新規就農を

圃 産業振興課 ☎372-6525

新規就農を希望するが「どうすればいいの?」と思っている人はいませんか?栽培技術や農業経営に関する知識の指導、就農に必要な農地確保など、里親(熟練農業者)と南区果樹担い手協議会が支援を行っています。

おおまかな流れ

面接

体験・研修

※アプリパークでの研修

里親研修

※研修期間1~2年

就農

※農地が借りられるまで時間を要する場合があります





### 健康相談(予約制)

回 12月19日(火)  
 曜 午前9時～11時 場 南区役所  
 内 健康相談(禁煙相談可)  
 種 直近の健康診断の結果(なくても可)  
 問 健康福祉課 ☎372-6385

### はじめての離乳食(予約制)

回 12月7日(木) 曜 午後1時45分～2時  
 場 白根健康福祉センターなごみなみ  
 内 離乳食の進め方(80分程度)  
 囚 生後5カ月頃の赤ちゃんの保育者  
 先着10人 種 母子健康手帳、バスタオル  
 問 11月22日(水)～12月5日(火)に市役所コールセンター ☎243-4894

### ステップ離乳食(予約制)

回 12月5日(火) 曜 午後1時45分～2時  
 場 白根健康福祉センターなごみなみ  
 内 離乳食の進め方(80分程度)

囚 生後6カ月以降で2回食・3回食に進む赤ちゃんの保育者 先着10人  
 種 母子健康手帳、バスタオル  
 問 11月22日(水)～12月3日(日)に市役所コールセンター ☎243-4894

### 育児相談会(予約制)

回 12月7日(木) ①9:30②9:50③10:10④10:30⑤10:50 場 白根健康福祉センターなごみなみ  
 囚 身体計測、保健師・助産師・栄養士・歯科衛生士による相談  
 囚 乳幼児の保育者 各時間先着5人 種 母子健康手帳、バスタオル  
 問 11月22日(水)～12月6日(水)に健康福祉課 ☎372-6395  
 ※妊娠や子育てについての相談はいつでも受け付けています

### 妊婦歯科健診(予約制)

回 12月19日(火) ①13:00 先着15人  
 ②13:45 先着10人 場 白根健康福祉センターなごみなみ  
 種 母子健康手帳、受診票 問 11月22日(水)～12月17日(日)に市役所コールセンター ☎243-4894

### その他健診

- 対象の人には個別に案内を送ります。
- 1歳6カ月健診 12月6日(水)
  - 3歳児健診 12月8日(金)
  - 1歳誕生歯科健診 12月21日(木)
- ※健診後に「ブックスタート(絵本のプレゼント)」を実施



### 冬期スポーツ教室 参加者募集

申し込みには事前に各施設窓口で「スポーツ教室会員登録」が必要です。回数や受講料などの詳細は問い合わせください。



### 白根カルチャーセンター ☎373-6311

問 窓口、電話、ホームページ(右二次元コード。教室名(複数の場合全て)、会員番号、受講者氏名(ふりがな)、電話番号を記入)で同施設。 ※先着順

教室名	期間	曜日	時間	教室名	期間	曜日	時間
フラダンス	1/22～3/11	月	13:30～14:30	ストレッチヨガ(午前)	1/18～3/14	木	10:00～10:50
ZUMBA(ズンバ・夜)			19:30～20:20	エアロビクス&骨盤ダンス(午前)			11:00～11:45
ルーシーダットン&セルフマッサージ	1/16～3/12	火	10:00～11:30	いきいき健康	1/25～3/14	木	14:00～15:00
ストレッチヨガ(夜)			19:00～19:50	太極舞(タイチーダンス)			20:00～20:45
エアロビクス&骨盤ダンス(夜)	1/17～3/13	水	20:00～20:45	骨格コンディショニング	1/19～3/15	金	10:30～11:30
ZUMBA(ズンバ・午前)			11:00～11:50	ピラティス(夜)			20:00～20:45
キッズヒップホップ	1/17～3/6		17:00～18:00	ヨガ(午前)	2/3～3/2	土	10:30～11:30



### 白根学習館まつり 芸能発表会

区内で活動する幅広い年代層の団体が、日ごろの活動成果を発表します。  
 回 11月26日(日) 開場午前9時 開演午前9時半  
 場 白根学習館  
 内 バレエ、フラダンス、舞踊、コーラス、伝統芸能などを各団体が発表します  
 問 白根地区公民館 ☎372-5533



### 免疫力アップ講座 参加者募集

保健師の話聞き、適度な運動をして免疫力アップを目指しませんか。  
 回 12月20日(水) 午後2時～3時半 場 白根健康福祉センターなごみなみ  
 内 区内在住の人 先着15人  
 問 11月20日(月)～12月13日(水)に健康福祉課 ☎372-6385



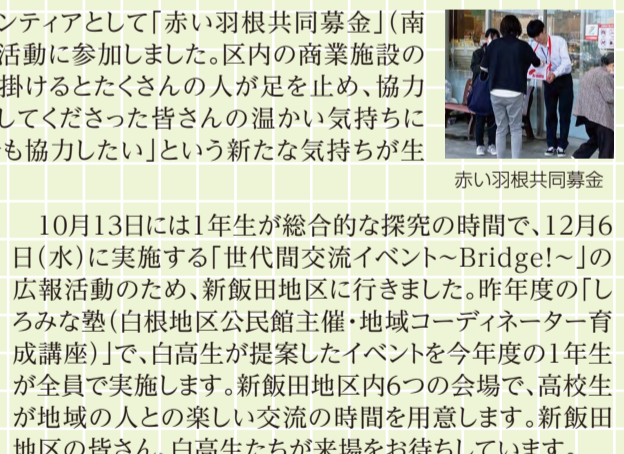
### 第8回 南区自治協議会

問 地域総務課 ☎372-6605  
 回 11月29日(水) 午後2時から 場 南区役所 傍聴 先着10人  
 内 令和6年度特色ある区づくり予算についてほか ※実施済みの会議の内容は、区ホームページや地域生活センターなど区内の公共施設で閲覧可能

### 南区と共にごんばる白高生!

10月8日は全校ボランティアとして「赤い羽根共同募金」(南区社会福祉協議会)の活動に参加しました。区内の商業施設の出入り口で協力を呼び掛けるとたくさんの方が足を止め、協力してくれました。募金をしてくださった皆さんの温かい気持ちに触れ、生徒たちに「自分も協力したい」という新たな気持ちが生まれました。

10月13日には1年生が総合的な探究の時間で、12月6日(水)に実施する「世代間交流イベント～Bridge!～」の広報活動のため、新飯田地区に行きました。昨年度の「しろみな塾(白根地区公民館主催・地域コーディネーター育成講座)」で、白高生が提案したイベントを今年度の1年生が全員で実施します。新飯田地区内6つの会場で、高校生が地域の人との楽しい交流の時間を用意します。新飯田地区の皆さん、白高生たちが来場をお待ちしています。



### ごみに関するお悩みには AI(人工知能)にお任せください!

ごみの分別や収集日・粗大ごみ処理手数料など、ごみに関する質問にAIが自動で回答します。皆さんが利用するとAIは学習し、回答精度が増していきます。どんどん利用して、AIを育てましょう!



<利用方法> ※2通りの利用方法があります

**LINE版**  
 右二次元コードから「新潟市ごみ関連チャットボット」を「友だち追加」してください。



**WEB版(市ホームページ)**  
 右二次元コードを読み取り、ページ右下に現われるサイチョをクリックしてください。



- ★こんな質問に答えられます
- ・テレビの捨て方
  - ・○○町のごみカレンダー
  - ・小型家電の回収拠点
  - ・ボランティア清掃

### 数量限定 白根大風合戦 カレンダー

2024年版 好評販売中!

「伝えたい思い」をテーマに各組の写真を掲載しています。  
 仕様 表紙を含む7枚つづり(縦562mm×横388mm)  
 価格 800円(税込)  
 販売場所 しろね大風と歴史の館 ☎372-0314  
 問 白根風合戦協会事務局(産業振興課内) ☎372-6505



### 大通保育園での 南区の実りをいただく日

9月にチンゲン菜、小松菜の小さな種をみんなで植えました。日に日に葉っぱは大きくなり、10月に待望の収穫を迎えました。成長した小松菜を見て「葉っぱの形、おもしろい!」「ハートの形みたい」と、感想を言いながら楽しそうに収穫をした子どもたち。乳児クラスのお友だちが、ちょっぴり小松菜が苦手と聞くと「野菜をたべよう!」のポスターを作ることにしました。小松菜を食べてもらえるような、とてもすてきなポスターが出来上がりました。



「みなみく妖怪大図鑑」ホームページはこちらから↓



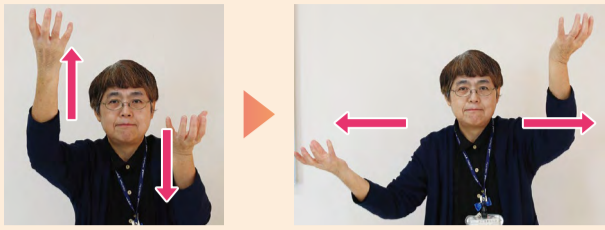




健康福祉課に在籍しています!

### 手話通訳者 鈴木さんの **かんたん手話講座** 19

果物

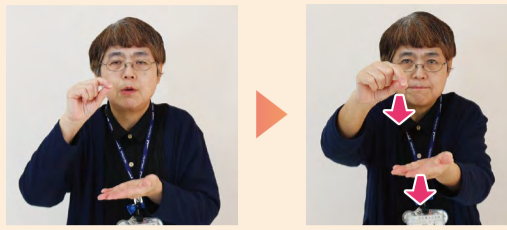


実をもぎ取るように、手の平を上にして上下させながら、左右に広げます

もぎ取る動作で「果物」を表現するんだね!



贈り物

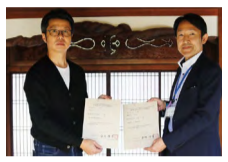


片方の手は人差し指と親指を付けて顔の前に、もう片方は手の平を上にして胸の高さにしたまま前に出す

贈り物のリボンをつまんで相手に渡すしぐさで表現します!



## 国登録有形文化財(建造物)に 齋藤家住宅離れ・土蔵(新飯田)が登録されました



齋藤さん 拝野課長補佐

10月25日、登録有形文化財登録証が文部科学大臣に代わり、文化スポーツ部歴史文化課・拝野課長補佐より所有者の齋藤彰男さん(写真左)に手渡されました。登録を受け、齋藤さんは「先祖代々大切にしてきた建物です。これからもこの地域に昔からある風景を守っていきます」と話しました。



離れ

土蔵

離れは明治中期に建てられたとされています。用材に凝り、庭園に面した開放的な造りが特徴的です。土蔵は明治15年に建てられました。柱を密に立てる堅固な造りで、内壁下端を板壁とし、屋敷内の小高い位置にあり、その昔中ノ口川の氾濫が多かったことから水害に備えた造りになっています。

市に所在する登録有形文化財(建造物)は、39件(126棟)あります。

離れ



「フジ」の落とし掛け

「フジ」と「シュロ」を用材として使うなんて珍しくてすごいですね!



「シュロ」の落とし掛け

土蔵



たくさんの文書箱の中には古い文献が入っています

みつけた!



【大正元年撮影】 齋藤家当主(座位の男性)と家族

「齋藤家住宅離れ」が現在もそのたたずまいをそのまま残していることが分かる写真です。写真は、歴史の証拠として残っていきます。



内壁下端は水害に備え板壁

※内部は普段公開していません。「まち歩き」などの機会に見学してください

## お知らせ

相談

弁護士の無料法律相談

回12月13日・27日(水)午後1時15分～4時15分 ㊟南区役所 ㊟土地、金銭貸借、保証、債務、離婚、認知など法律についての相談 ㊟先着6人 ※1人30分 ㊟11月21日(火)以降に区民生活課 ☎372-6105

募集

令和6年度公民館定期利用団体 申込受付

白根・味方・月潟地区公民館の定期利用登録を受け付けます。 回11月30日(木)まで ㊟白根地区公民館 ☎372-5533 味方地区公民館 ☎373-4788 月潟地区公民館 ☎375-1050 ※利用を希望する公民館にお問い合わせください

## 市民の情報掲示板

クリスマススワッグづくり

ドライフラワーなどを束ね、クリスマスからお正月まで飾ることができるスワッグを作りませんか。 回11月26日(日)午前10時～11時半 ㊟新潟県スポーツ公園(中央区清五郎・レストハウス) ㊟3,000円 ㊟11月25日(土)までにスポーツ公園事務所 ☎286-1080

第42回体操発表会

幼児から社会人までが参加する全身を使ったリズムカルな体操(手具あり・なし、器具使用)の発表会を開催します。 回12月2日(土)午後1時～2時50分 ㊟白根カルチャーセンター ㊟当日直接会場へ ㊟県体操研究会(新潟青陵大学短期大学部 青野研究室内) ☎266-9326

11月5日号記事内容の訂正について 3面「共に生き支え合う南区地域づくりフォーラム」はオンラインでの参加はできません。会場参加のみとなります。

《広告欄》

大風の鼻緒が妖怪化してへびになった「はなおへび」

近くには紐を持った小さい謎の妖精が!