



にしかん

第362号

令和4年(2022年)

5月1日

毎月第1・3日曜日発行

【編集・発行】新潟市西蒲区役所 地域総務課
〒953-8666
新潟市西蒲区巻甲2690番地1
電話 0256-73-1000(代表)
FAX 0256-72-6022

≪ 西蒲区ホームページ ≫
<http://www.city.niigata.lg.jp/nishikan/>

● 西蒲区データ 人口 54,773人 (-120) 世帯数 20,787世帯 (+27) 男 26,545人 (-56) 女 28,228人 (-64)

※3月末現在の住民基本台帳。カッコは前月末比

大切な人のために

応急手当を身に付けましょう

「目の前で人が倒れた！」そんな時、その場に居合わせたあなたの勇気が必要です。突然の心停止もしくはこれに近い状態になった人を救命し、社会復帰させるために必要な一連の行動を「救命の連鎖」といいます。「救命の連鎖」を構成する4つの輪がすばやくつながると救命効果が高まります。

救命の連鎖



心停止の予防



早期認識と通報



一次救命処置



二次救命処置と集中治療

問い合わせ 西蒲消防署地域防災課
(☎0256-72-3309)



西蒲消防署では、心肺蘇生法（胸骨圧迫や人工呼吸）やAED（自動体外式除細動器）の使用法についての応急手当講習会を開催しています。大切な家族や地域の皆さんの尊い命を守るために、応急手当の知識・技術を身に付けてみませんか。

応急手当講習会

～講習内容の例～



119番通報とAEDの依頼

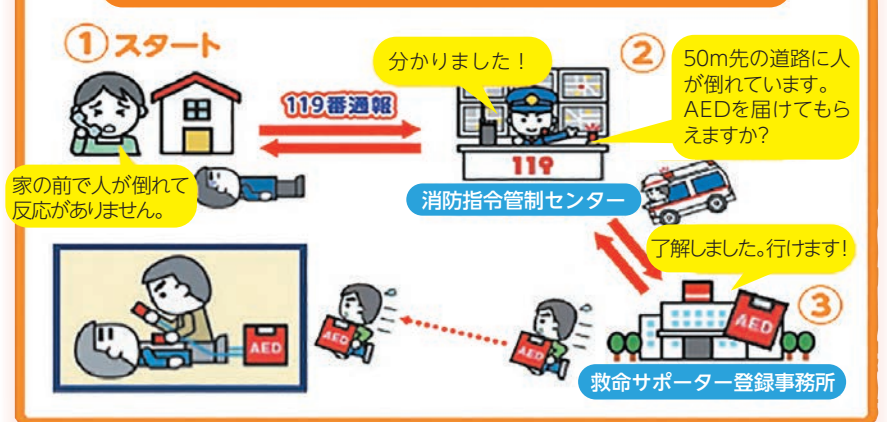
成人の胸骨圧迫とAED

腹部突き上げ法

にいがた救命サポーター制度

登録しよう!

救命サポーター制度の流れ 例:AEDを現場に届ける



にいがた救命サポーター制度は、AEDが設置されている事業所の協力を得て、突然心臓が止まった人に対して近くのAEDが使用できる環境を整備し、一人でも多くの命を助けようとする取り組みです。平成28年度から運用を開始しています。

新潟市の過去5年間(平成28年～令和2年)の社会復帰率を見ると、市民が電気ショックを実施した場合は、救急隊到着後に実施した場合に比べ、約2倍の救命効果があります。登録事業所の協力で、AEDによる早期の電気ショックが可能となり、多くの方が社会復帰し、取り組みの有効性が示されています。事業所の皆さんの登録をお待ちしています!

急な病気やけがのときは

■全国版救急受診アプリ

急な病気やけがをしたとき、どうしたらよいか悩んだとき、該当する症状を画面上で選択していくと、緊急度に応じた対応が表示されます。



■電話相談

経験豊富な看護師などが医療機関の受診の必要性や、対処法について助言します。

救急医療電話相談

県内のプッシュ回線・携帯電話からは

7 1 1 9

おおむね15歳以上の人の急な病気やけがなど

小児救急医療電話相談

県内のプッシュ回線・携帯電話からは

8 0 0 0

15歳未満のお子さんの急な発熱やけがなど

相談時間 毎日午後7時～翌朝8時まで (#7119・#8000ともに)

■日時・会場など

	随時開催	定期開催
日時	希望する週の水曜 午前9時～午後5時	毎月1回 (水曜または土曜)
会場	希望する会場	西蒲消防署
申し込み	西蒲消防署 (☎0256-72-3309)	市役所コールセンター (☎0256-243-4894)
対象者	市内在住または市内に勤務するおおむね10歳以上の人	

- 救命入門コース参加者には「参加証」、普通救命講習修了者には「修了証」を交付します。
- 実技中心の講習会となります。動きやすい服装で参加してください。
- 随時開催(水曜)は、希望する会場へ職員を派遣することが可能です。
※おおむね10人以上の参加を派遣の目安としていますが、少人数でも可能な場合があります。気軽に相談してください

資機材の貸し出しは随時行っています



■内容

種類	内容	講習時間
救命入門コース	成人に対する胸骨圧迫とAEDの使用法	45分、90分
普通救命講習Ⅰ	成人に対する心肺蘇生とAEDの使用法、異物除去法、止血法など	180分
普通救命講習Ⅲ	乳児に対する心肺蘇生とAEDの使用法、異物除去法、止血法など	180分

※新型コロナウイルス感染拡大防止のため、講習会を中止する場合や、講習時間を変更する場合があります



新型コロナウイルス感染症の拡大状況により、掲載したイベントは急ぎょ中止となる場合があります。感染症予防のため、3密（密集・密接・密閉）の場所の回避、こまめに手洗い・手指消毒を行う、飛沫防止のためにマスクを持参し着用するなど「新しい生活様式」の実践をお願いします。

まちの話題！ 第7回 角田山一周ハーフマラソン大会が開催されました

4月10日(日)に、第7回角田山一周ハーフマラソン大会が開催されました。この日の最高気温は約25℃で、桜の開花とも重なり、恵まれた天候の中での開催となりました。大会には約800人のランナーが参加し、沿道の声援を受けながら、角田山を巡る自然豊かで変化に富んだ景観の中を駆け抜けました。参加者からは、「ちょうど桜が咲いていたので、景色を楽しみながら走ることができた」「気温が高く、走るには暑すぎてきつい場面もあったが、声援が力となり完走できて良かった」「雲一つない青空の下で走るのは爽快で、非常に楽しかった」などの感想を聞くことができました。



朝日橋上部工取替工事に伴う交通規制のお知らせ

問い合わせ
西部地域土木事務所
(☎0256-78-8581)

朝日橋の上部工取替工事のため、以下の期間中、交通規制を行います。ご理解とご協力をお願いします。

工事期間 5月9日(月)～6月17日(金)
※工事期間は変更となる場合があります
作業時間 午前8時半～午後5時
休日 土・日曜、祝日 ※都合により作業を行う場合があります
交通規制 工事期間中、主要地方道新潟五泉間瀬線の朝日橋付近は、休日も含めて終日片側交互通行となります
※幅2.5メートルを超える大型車両は迂回をお願いします



次期区ビジョンまちづくり計画 アンケート結果紹介

問い合わせ 地域総務課(☎ 0256-72-8143)

西蒲区役所では、令和5年度から始まる次期区ビジョンまちづくり計画策定の参考とするため、区内在住・在勤・通学の人を対象に「西蒲区の魅力」「西蒲区の課題」「将来どんなまちになってほしいか」などの項目についてアンケートを行いました。区内の中学校に協力してもらい、各校の2年生からアンケートに回答してもらうことができました。皆さんの回答の一部を紹介します。ご協力ありがとうございました。

Q.西蒲区の魅力は何だと思うか?(複数回答可)

1位	自然
2位	農業・水産業
3位	地域のつながり
4位	文化活動
5位	観光

寄せられたコメント

- ・季節ごとに美味しい農産物などの食べ物が楽しめる。山や海が近く、温泉もある。癒しがあって心豊かに暮らせる。
- ・田や畑と共に生きてきた土地柄のため、土地を愛し地域を愛し、地縁も深い。
- ・田で四季を感じるわらアートなど、自然の物を使った文化が多い。

自然や農業・水産業は、全世代で区の魅力として回答がありました。中学生からは、住民同士のあいさつなど、地域のつながりを魅力と感じている意見も多く見られました。



Q.西蒲区の課題は何だと思うか?(複数回答可)

1位	観光
2位	交通
3位	商業・工業
4位	スポーツ活動
5位	福祉・防災

寄せられたコメント

- ・公共交通に空白区域があり、通学も車での送迎が必要な人もいます。近所に商店街やスーパーがない地域は不便だと思う。
- ・InstagramなどSNSを活用したPRに力を入れて、観光や地域の発展を目指してほしい。
- ・外から人が集まるショッピングモールや観光名所が少ない。
- ・避難訓練など防災に備えた行動を確認する機会があった方がいい。

交通が課題と感じる人は全世代で見られました。中学生からは観光名所や娯楽施設の確保を希望する意見が多く寄せられました。



Q.将来どんなまちになってほしいか

寄せられたコメント

- ・観光客がたくさん来てくれるような街になってほしいけど、自然や田んぼなどは変わらないでほしい。
- ・8区の中で、働き世代の割合が最も少ないのは憂慮すべき問題だ。若者や子育て世代が住みたいと思うまちづくりが重要だと思う。
- ・商店街の風景は変わらずに、日本全国で人気のある観光地になってほしい。
- ・区が活発になり、いろいろな人たちとすぐにコミュニケーションをとれる場所になってほしい。

西蒲区の魅力である自然と新しい観光スタイルが融合するとともに、誰にとっても暮らしやすいまちにしてほしいとの意見が寄せられました。

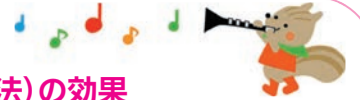


《広告欄》



令和4年度特色ある区づくり事業

ミュージックセラピー (音楽療法)



ミュージックセラピー (音楽療法) を知っていますか。音楽の専門的知識を使って心や身体に良い変化を及ぼすことが期待される療法です。見学だけでも大歓迎です。ぜひ参加してください。

回 毎月第3火曜 午後4時半～5時半
場 巻地区公民館

内 歌唱、楽器演奏、軽度身体活動など

講師 後藤ナガ子さん (日本音楽療法学会認定音楽療法士) ほか

内 発達を伸ばしたい就学前児、小学生と保護者 (祖父母でも構いません)

内 電話で健康福祉課児童福祉係 (☎0256-72-8389) へ



▼子どものミュージックセラピー (音楽療法) の効果

子どもに対しては、以下のような効果が期待されています。

- ♥身体機能の維持向上
♥情緒の安定
♥個性や長所を引き出す
♥自信をもって自分らしく生きる
♥生活の質の向上

このほか...

- ・多動や集中力が短い子どものソーシャルスキルトレーニング
・自己表現やコミュニケーションが苦手な子どもの困難の改善
・ストレスを感じやすい子どもの心理的安定
・日常的にやる気が起きない子どもの思考や行動の変容
・認知機能の向上など

胃がん検診 (要予約)

Table with 3 columns: 期日, 会場, 予約開始日. Rows for dates 5/17, 5/26, 5/30, 6/10.

内 労働衛生医学協会 (☎025-370-1800) へ
※受付時間:平日午前9時～午後4時半
予約受付は、予約開始日から検診日2日前までです。定員になり次第締め切ります。
内 健康福祉課健康増進係 (☎0256-72-8380)

乳がん検診 (要予約)

Table with 3 columns: 期日, 会場, 予約開始日. Rows for dates 5/19, 5/31.

※5月31日(火)は、骨粗しょう症予防相談会も同時に実施
内 市役所コールセンター (☎025-243-4894) へ
※受付時間:午前8時～午後9時
予約受付は、予約開始日から検診日2日前までです。定員になり次第締め切ります。
内 健康福祉課健康増進係 (☎0256-72-8380)

骨粗しょう症予防相談会 (要予約)

Table with 3 columns: 期日, 会場, 予約開始日. Row for date 5/31.

内 骨密度測定、骨粗しょう症予防のための生活相談
内 市内在住の18歳以上の人 各回先着6人
※骨粗しょう症で治療中の人、両方のかかと(骨密度を測定)に骨折や外傷のある人を除く
内 市役所コールセンター (☎025-243-4894) へ

お知らせ版

- 日=日時 場=会場 内=内容 人=対象・定員
円=参加費 (記載のないものは無料) 問=問い合わせ
申=申し込み (記載のないものは申し込み不要。当日直接会場へ)

新型コロナウイルス感染症の影響により、掲載した催しなどが中止となる場合があります。開催については事前に主催者へ問い合わせてください。感染症予防のため、催しなどに参加する際はマスクを持参し着用してください。

公民館

巻地区公民館 ☎0256-72-3329

今日からできる! がいっぱい
おうちが楽しくなる講座
おうち時間を楽しく過ごすための方法を一緒に学びましょう。

回 ①6月14日(火)、②6月21日(火)、③6月28日(火)いずれも午前10時～正午(全3回)

場 同館

内 ①「子どもと一緒におかたづけ」、②「楽しく遊んでコミュニケーション」、③「ヨガで心と体のリラックス」

内 1～3歳の子どもの保護者 8人 ※応募多数の場合は、3回全て参加可能な人を優先して抽選

保育 10カ月～3歳の未就園児 4人 ※①と③のみ。②は子どもも参加

※応募多数の場合は抽選

内 あす2日(月)～5月31日(火)までに電話で同館へ(土・日曜、祝日を除く午前9時～午後5時)

子育て (子育て支援センター・児童館)

とろとろ広場 (世代交流館 どんぐりの舎内) ☎0256-72-6240

●赤ちゃん広場「リラックスヨガ」

回 5月13日(金)午後2時～

講師 渡辺佳子さん(ヨガインストラクター)

内 先着10組

内 5月6日(金)から直接または電話で同センターへ

ンターへ

●赤ちゃん広場「骨盤体操教室」

回 5月18日(水)午後2時～

講師 陶山明子さん(カイロプラクター)

内 先着10組

内 5月11日(水)から直接または電話で同センターへ

ほかほかコアラ (岩室保育園内) ☎0256-82-2900

定期開催の催し以外で、掲載するイベントはありません。

さくらんぼ (中之口子ども園内) ☎025-375-5690

●リラックスヨガ

回 5月18日(水)午後2時20分～3時20分

講師 渡辺佳子さん(ヨガインストラクター)

内 先着5組

内 直接または電話で同センターへ

かるがも広場 (鑑郷保育園併設) ☎0256-88-2286

オンライン育児相談 (Zoom) と「おはなしの会」の動画配信を行っています。どちらも事前予約が必要です。詳しくは、鑑郷保育園ホームページを確認の上、希望する人は同ホームページのお問い合わせ項目から申し込みをしてください。

ひよびよ (かたがし保育園内) ☎0256-86-2023

●リラックスヨガ

回 5月12日(木)午前10時半

講師 宮本綾乃さん(ヨガインストラクター)

内 先着5組

内 直接または電話で同センターへ

トマトくらぶ (めぐみこども園併設) ☎0256-78-8817

●赤ちゃんの日「ふれあい遊び・ママのおしゃべり会」

回 5月12日(木)午前11時～

内 先着4組

内 直接または電話で同センターへ

●おやこ体操

回 5月18日(水)午前10時半～

講師 めぐみこども園体操講師

内 先着4組

内 直接または電話で同センターへ

おそびの山 (岩室地域児童館) ☎0256-82-2169

5月の休館日は、10日(火)午後です。新型コロナウイルス感染症の拡大防止のため、当面の間、通常と異なる利用方法とします。詳細はホームページで確認してください。ご理解とご協力をお願いします。

お知らせ

有害鳥獣駆除を実施

有害鳥獣駆除を行いますので、事故防止と安全確保にご協力をお願いします。

実施期間 5月8日・15日・22日 (いずれも日曜)

実施時間 午前6時から8時まで

捕獲区域 西川地区農耕地一円

捕獲方法 銃器による駆除

内 産業観光課農業振興グループ (☎0256-72-8407)

催し

健康ウォークフェスティバル

歴史ある名所を楽しく、健康づくりのためにウォーキングで満喫しませんか。

回 5月22日(日)午前9時～正午(受付:午前8時半～) ※小雨決行

集合・解散場所 丸小山公園

内 天神山林道コース (約4.9キロメートル)

内 先着25人

円 200円 (保険料など)

内 5月17日(火)までに電話で湯東地域コミュニティ協議会 (☎0256-86-3123) へ

からだ測定!体操教室 (要予約)

新型コロナウイルス感染予防のため、予約制で実施します。

回 5月24日(火)①体操タイム:午後2時～3時、②測定タイム:午後2時半～3時半

場 巻地域保健福祉センター

内 ①理学療法士による健康ミニ講座・体操、②血圧・血管年齢測定・体組成測定 ※体組成測定は人数制限を行う場合があります

内 ①②各先着20人

持ち物 内履き、飲み物

その他 自宅で体温を測定し、記録して持参してください

内 5月20日(金)までに電話で健康福祉課健康増進係 (☎0256-72-8380) へ

湯東地区まち歩き

大ケヤキ・行人塚のお地藏様や島方神社、善養寺山門の門扉などを巡り、熊谷集落の迷路と地名について実際に歩きながら体験します。

回 6月4日(土)午前9時～午後0時半

(受付:午前8時半～)

集合・解散場所 湯東樋口記念美術館 駐車場

内 先着20人

円 2,000円 (保険・昼食代)

持ち物 歩きやすい靴、帽子、タオル、飲み物

内 電話で湯東地域コミュニティ協議会 (☎0256-86-3123) または湯東まち歩きガイドの会 坂井

(☎090-2973-4678) へ