

第2章

子育て支援サービス等の現状と 今後のニーズ量

第2章 子育て支援サービス等の現状と今後の希望等

1 平日の定期的な教育・保育事業の現状と今後の利用希望

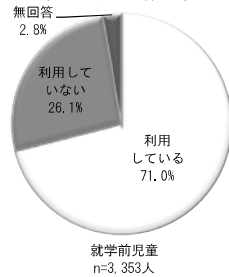
(1) 平日の定期的な教育・保育事業（全体）

定期的な教育・保育事業（全体）の利用状況について、利用している就学前児童は71.0%となっています。

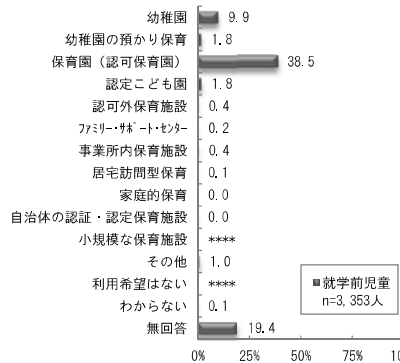
利用中の事業としては、「保育所（認可保育園）」（38.5%）、「幼稚園」（9.9%）、「幼稚園の預かり保育」「認定こども園」（各1.8%）、「認可外保育施設」「事業所内保育施設」（各0.4%）の順となっています。

一方、今後の利用希望では、すべての教育・保育事業において増加しています。

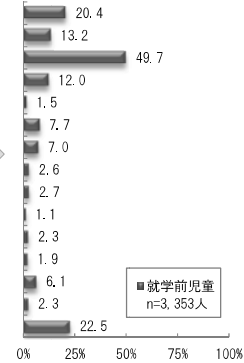
問11 定期的な教育・保育事業の利用状況



問11-1 利用中の定期的な教育・保育事業



問12 希望する定期的な教育・保育事業

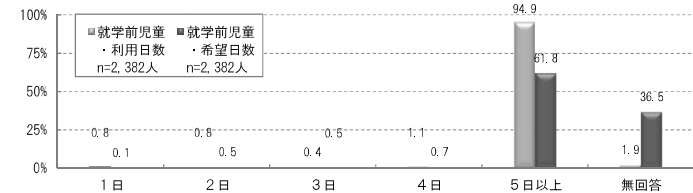


※ 利用中の定期的な教育・保育事業の割合は、希望と同じ母数の3,353人としました。

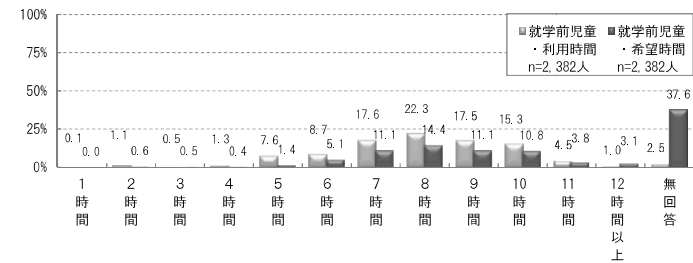
定期的な教育・保育事業（全体）の利用日数と希望日数（1週当たり）をみると、利用では「5日以上」（94.9%）、希望も同様に「5日以上」（61.8%）が大多数を占めています。

また、利用時間と希望時間（1日当たり）について、利用では「8時間」（22.3%）、「7時間」（17.6%）、「9時間」（17.5%）の順となり、希望では「7～9時間」がやや減少していますが「無回答」比率も高くなっています。

問11-2 (1)-1 定期的な教育・保育事業の利用日数と希望日数（1週当たり）



問11-2 (2)-2 定期的な教育・保育事業の利用時間と希望時間（1日当たり）

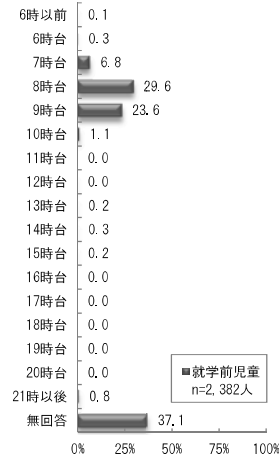


定期的な教育・保育事業（全体）の利用開始時間と利用終了時間をみると、開始時間は「8時台」（43.4%）、「9時台」（41.9%）、「7時台」（7.3%）の順となり、終了時間は「14時台」～「16時台」までが43.4%、「17時台」（20.4%）、「18時台」（18.9%）の順となっています。希望終了時間で「19時台」「20時台」がやや増加していることから、一部の利用者に時間延長の希望がうかがえます。

問 11-2 (1)-3 利用開始時間



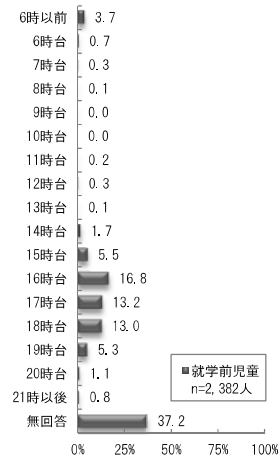
問 11-2 (2)-3 希望開始時間



問 11-2 (1)-4 利用終了時間



問 11-2 (2)-4 希望終了時間

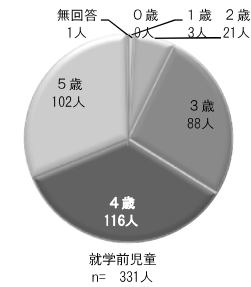


(2) 幼稚園

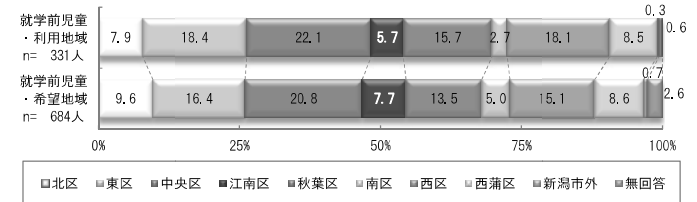
幼稚園の年齢別利用者数をみると、4歳（116人）、5歳（102人）、3歳（88人）、2歳（21人）、1歳（3人）の順に利用されています。

利用中の教育・保育事業の地域は、「中央区」（22.1%）、「東区」（18.4%）、「西区」（18.1%）の順となっています。希望する地域は、実際の利用する地域とほぼ同じ割合ですが、「北区」「江南区」「南区」で約2ポイントずつ増えています。

問 11-1 幼稚園の年齢別利用者数



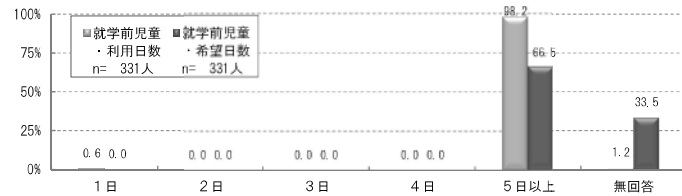
問 11-1.1 利用中の教育・保育事業の地域 問 12.1 希望する教育・保育事業の地域



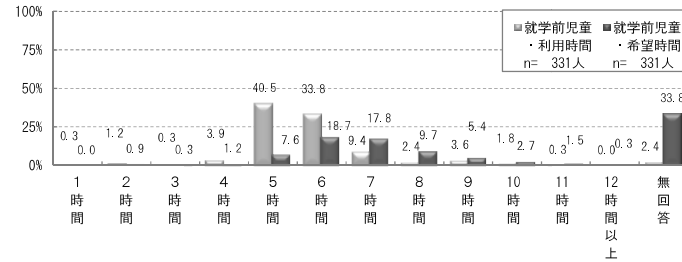
幼稚園利用者の幼稚園・保育サービスの利用日数と希望日数（1週当たり）をみると、利用では「5日以上」（98.2%）、希望も同様に「5日以上」（66.5%）が大多数を占めています。

また、利用時間と希望時間（1日当たり）について、利用では「5時間」（40.5%）、「6時間」（33.8%）の順となっています。しかし、実際の利用よりも希望では「7時間」以後が増加していることから、多くの利用者に長時間利用の希望がうかがえます。

問 11-2 幼稚園の利用日数と希望日数（1週当たり）



問 11-2 幼稚園の利用時間と希望時間（1日当たり）

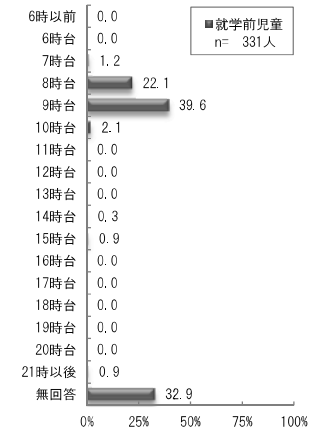


利用開始時間と利用終了時間をみると、開始時間は「9時台」（71.0%）、「8時台」（17.8%）の順となり、終了時間は「14時台」（45.9%）が約半数となり、「15時台」（25.16%）、「6時台」（9.7%）の順となっています。一方、希望終了時間で「16時台」以後が実際の利用よりも増加していることから、多くの利用者に時間延長の希望がうかがえます。

問 11-2(1)-3. ① 利用開始時間



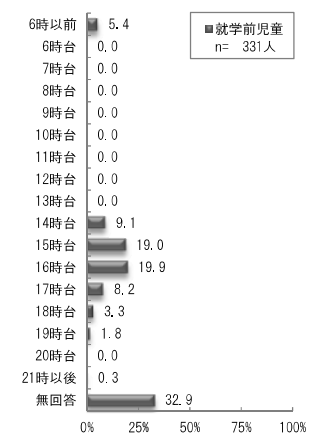
問 11-2(2)-3. ① 希望開始時間



問 11-2(1)-4. ① 利用終了時間



問 11-2(2)-4. ① 希望終了時間

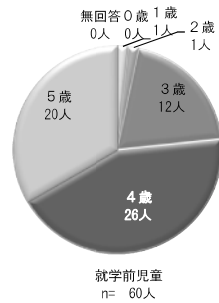


(3) 幼稚園の預かり保育

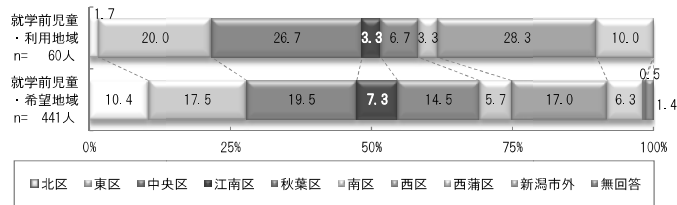
幼稚園の預かり保育の年齢別利用者数をみると、4歳(26人)、5歳(20人)、3歳(12人)、1・2歳(各1人)の順に利用されています。

利用中の教育・保育事業の地域は、「西区」(28.3%)、「中央区」(26.7%)、「東区」(20.0%)の順となっています。希望する地域は、「北区」「江南区」「南区」で4ポイント以上増えています。

問 11-1 幼稚園の預かり保育の年齢別利用者数



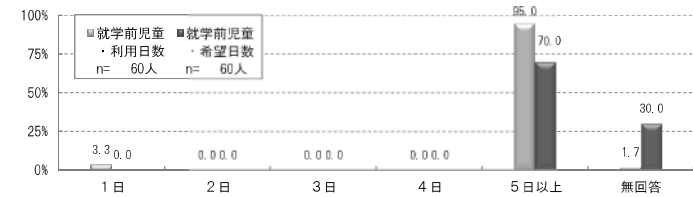
問 11-1.2 利用中の教育・保育事業の地域 問 12.2 希望する教育・保育事業の地域



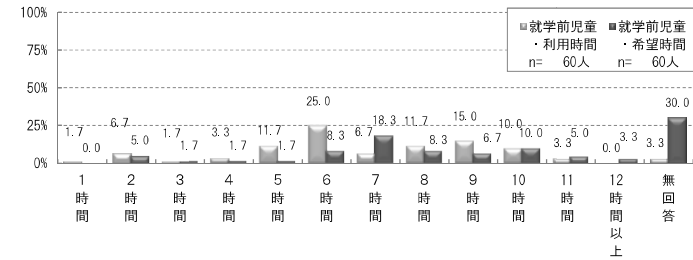
幼稚園の預かり保育利用者の幼稚園・保育サービスの利用日数と希望日数(1週当たり)をみると、利用は「5日以上」(95.0%)、希望も同様に「5日」(42.9%)が最も多くなっています。

また、利用時間と希望時間(1日当たり)について、利用では「6時間」(25.0%)、「9時間」(15.0%)、「5時間」「8時間」(各11.7%)の順となっています。しかし、実際の利用よりも希望では「7時間」が増加し、「無回答」比率も高くなっています。

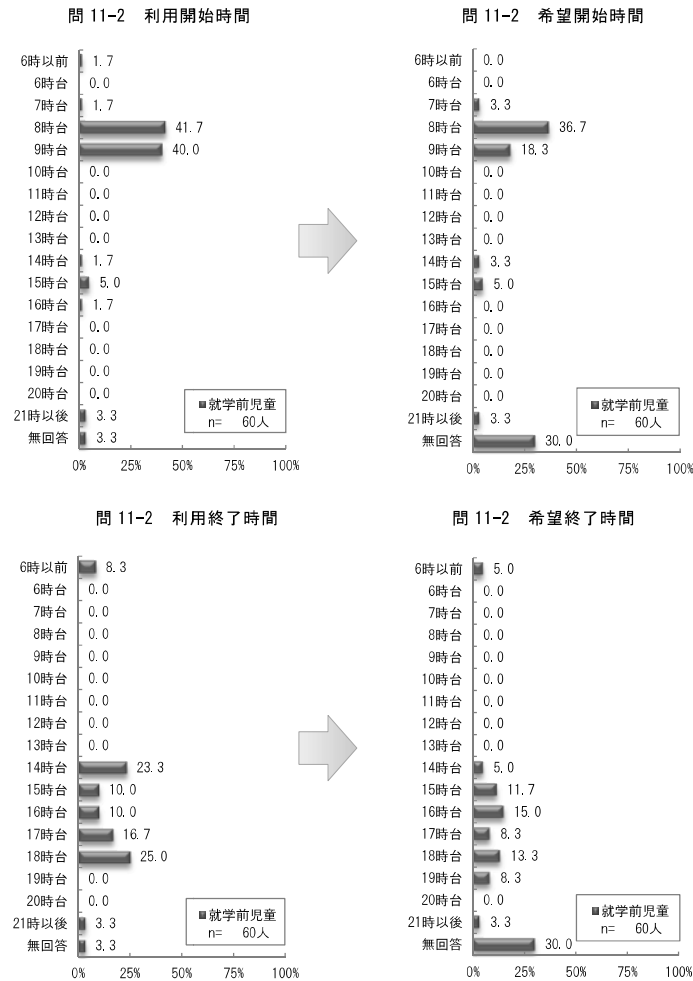
問 11-2 幼稚園の預かり保育の利用日数と希望日数(1週当たり)



問 11-2 幼稚園の預かり保育の利用時間と希望時間(1日当たり)



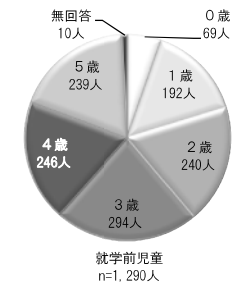
利用開始時間と利用終了時間を見ると、開始時間は「8時台」(47.1%)、「9時台」(40.0%)、の順となり、終了時間は「18時台」(25.0%)、「14時台」(23.3%)、「17時台」(16.7%)となっています。一方、希望終了時間は実際の利用で多かった時間は大幅に減少し、「無回答」比率も高くなっています。



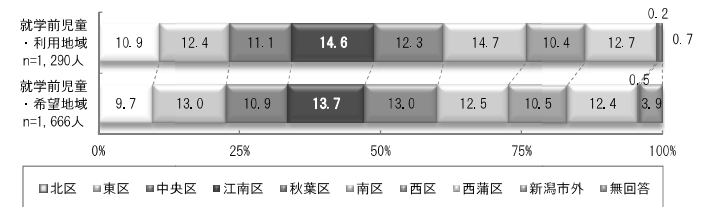
(4) 保育園

保育園の年齢別利用者数をみると、3歳(294人)、4歳(246人)、2歳(240人)、5歳(239人)、1歳(192人)、0歳(69人)の順に利用されています。利用中の教育・保育事業の地域は、「南区」(14.7%)、「江南区」(14.6%)、「西蒲区」(12.7%)の順となっています。希望する地域についても、実際の利用する地域とほぼ同じ割合となっています。

問 11-1 保育園の年齢別利用者数

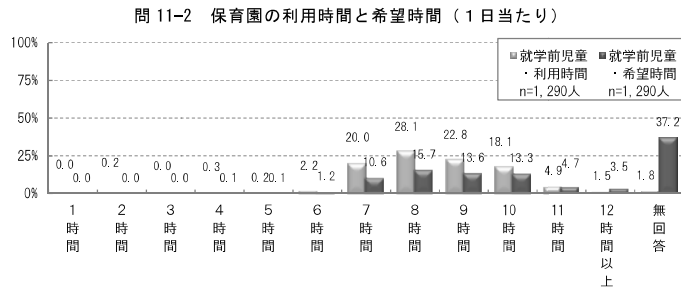
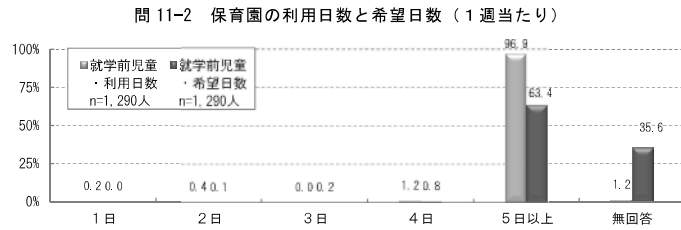


問 11-1.3 利用中の教育・保育事業の地域 問 12.3 希望する教育・保育事業の地域

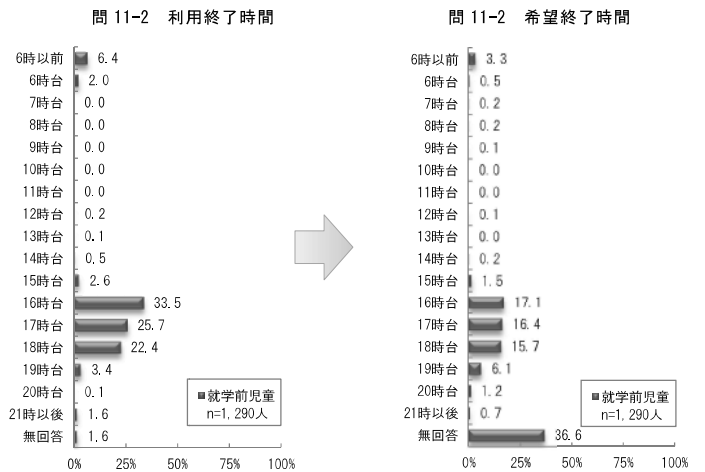
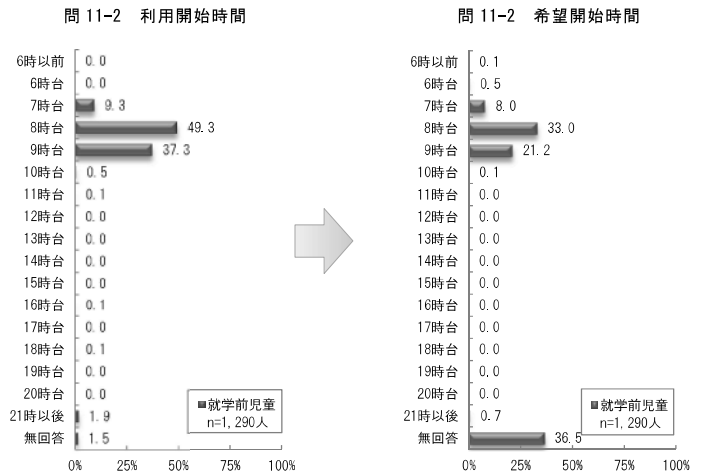


保育園利用者の幼稚園・保育サービスの利用日数と希望日数（1週当たり）をみると、利用では「5日以上」（96.9%）、希望も同様に「5日」（63.4%）が最も多くなっています。

また、利用時間と希望時間（1日当たり）について、利用では「8時間」（28.1%）、「9時間」（22.8%）の順となっています。希望では「7時間」～「10時間」が減少していますが、「無回答」比率も高くなっています



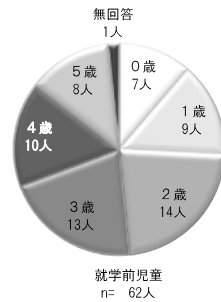
利用開始時間と利用終了時間をみると、開始時間は「8時台」（49.3%）、「9時台」（37.3%）の順となり、終了時間は「16時台」（33.5%）、「17時台」（25.7%）の順となっています。一方、希望終了時間は「19時台」以降で若干の増加はみられますが、「無回答」比率も高くなっています。



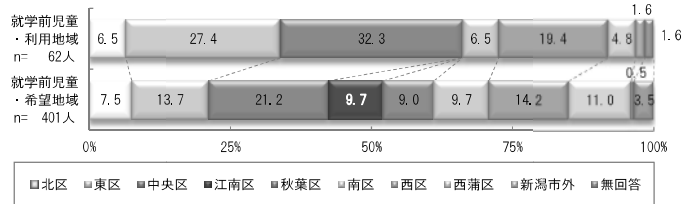
(5) 認定こども園

認定こども園の年齢別利用者数をみると、2歳（14人）、3歳（13人）、4歳（10人）、1歳（9人）、5歳（8人）、0歳（7人）の順に利用されています。
 利用中の教育・保育事業の地域は、「中央区」（32.3%）、「東区」（27.4%）、「西区」（19.4%）の順となっています。希望する地域は、現状では利用者がいない「江南区」「秋葉区」で9.0ポイント以上となっています。

問 11-1 認定こども園の年齢別利用者数

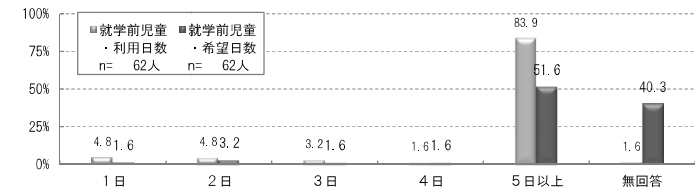


問 11-1.4 利用中の教育・保育事業の地域 問 12.4 希望する教育・保育事業の地域

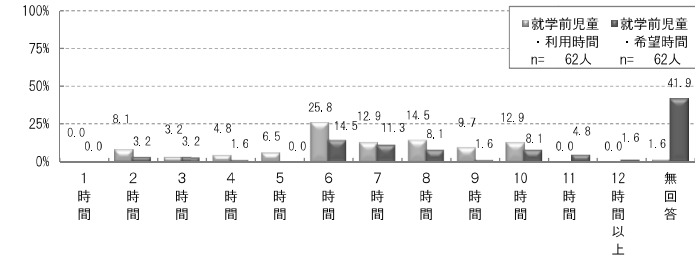


認定こども園利用者の幼稚園・保育サービスの利用日数と希望日数（1週当たり）をみると、利用では「5日以上」（83.9%）、希望も同様に「5日以上」（51.6%）が最も多くなっています。
 また、利用時間と希望時間（1日当たり）について、利用では「6時間」（25.8%）、「8時間」（14.5%）の順となっています。希望では、ほぼすべての時間で実際の利用時間よりも減少し、「無回答」比率も高くなっています。

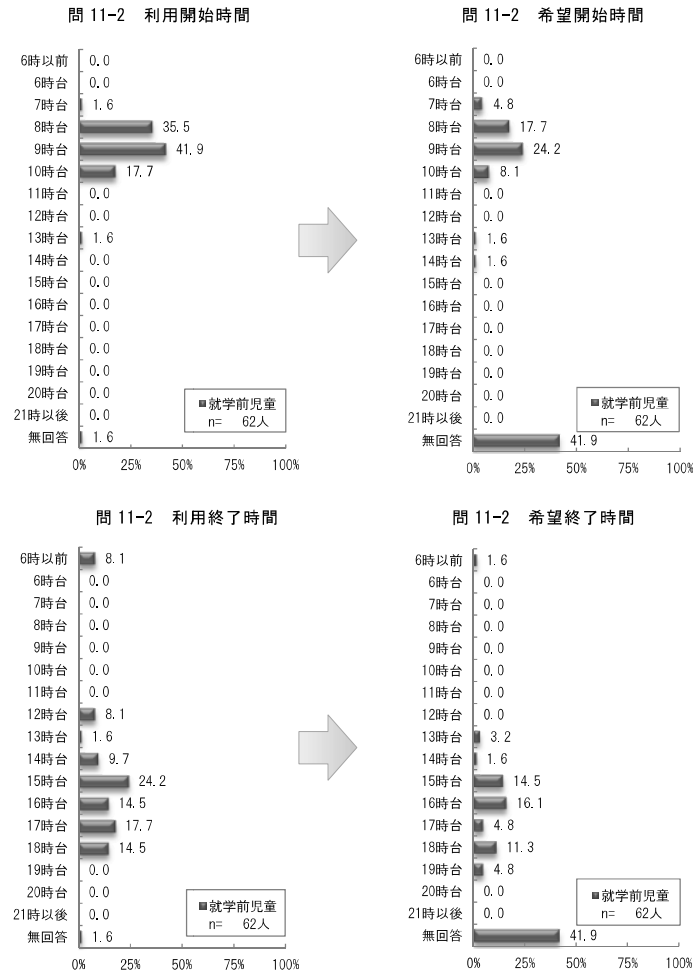
問 11-2 認定こども園の利用日数と希望日数（1週当たり）



問 11-2 認定こども園の利用時間と希望時間（1日当たり）



利用開始時間と利用終了時間をみると、開始時間は「8時台」(41.9%)、「7時台」(35.5%)、「9時台」(17.7%)の順となり、終了時間は「15時台」(24.2%)、「17時台」(17.7%)、「16時台」(15.8%)となっています。一方、希望終了時間は「19時台」以降で若干の増加はみられますが、「無回答」比率も高くなっています。

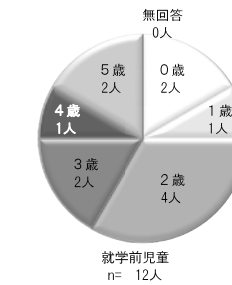


(6) 認可外保育施設

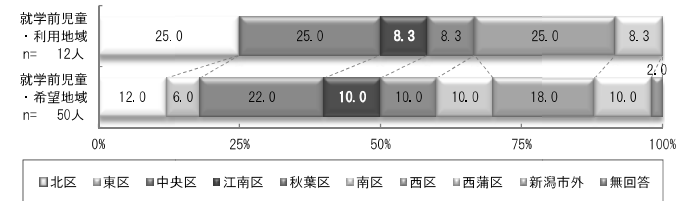
認可外保育施設の年齢別利用者数をみると、2歳(4人)、0・3・5歳(各2人)、1・4歳(各1人)の順に利用されています。

利用中の教育・保育事業の地域は、「北区」「中央区」「西区」(各25.0%)となっています。希望する地域は、現状では利用者がいない「東区」「南区」で6.0ポイント以上となっています。

問 11-1 認可外保育施設の年齢別利用者数

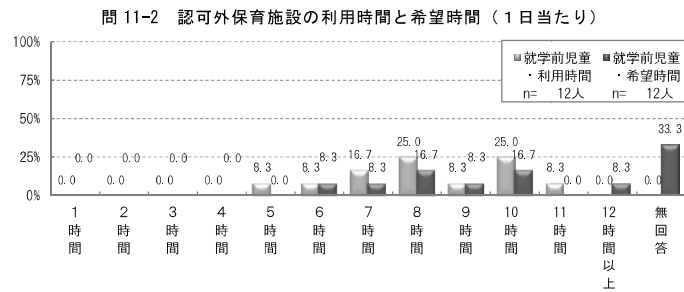
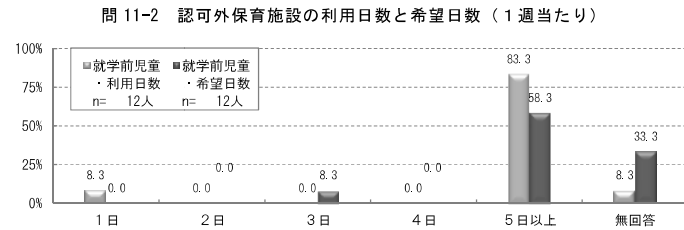


問 11-1.5 利用中の教育・保育事業の地域 問 12.5 希望する教育・保育事業の地域

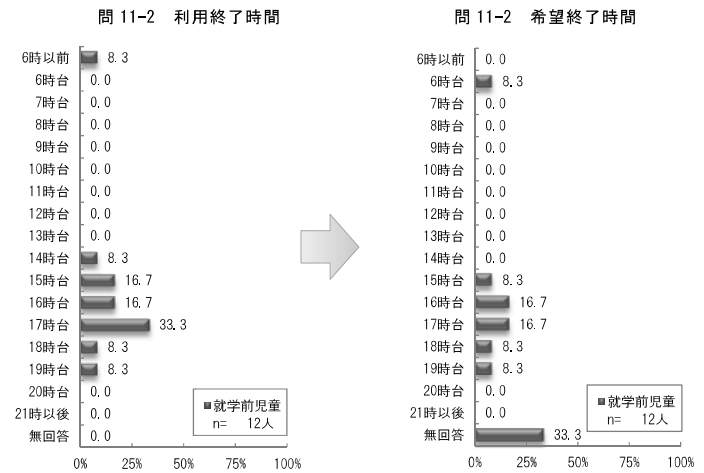
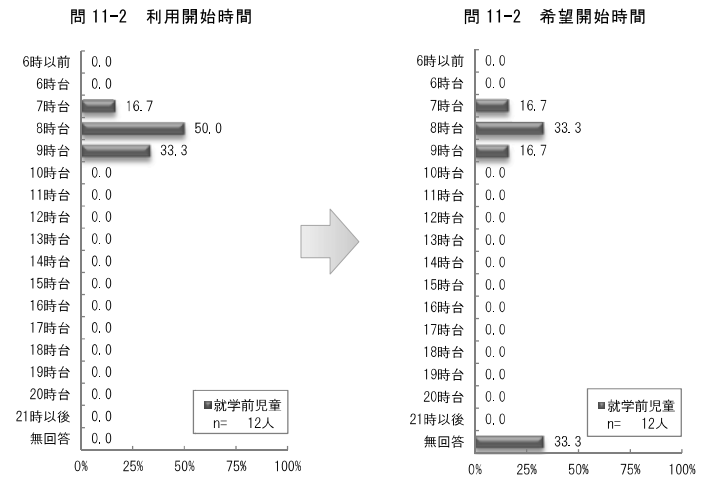


認可外保育施設利用者の幼稚園・保育サービスの利用日数と希望日数（1週当たり）をみると、利用では「5日以上」（83.3%）、希望も同様に「5日以上」（58.3%）が最も多くなっています。

また、利用時間と希望時間（1日当たり）について、利用では「8時間」「10時間」（各 25.0%）、「7時間」（16.7%）の順となっています。希望では、ほぼすべての時間で実際の利用時間よりも減少し、「無回答」比率も高くなっています。



利用開始時間と利用終了時間をみると、開始時間は「8時台」（50.0%）、「9時台」（33.3%）、「7時台」（16.7%）の順となり、終了時間は「17時台」（33.3%）、「15時台」「16時台」（各 16.7%）となっています。一方、希望終了時間は、「無回答」比率も高くなっています。

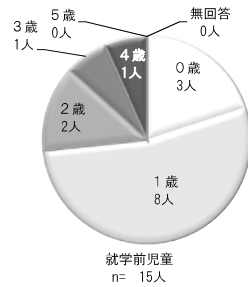


(7) 事業所内保育施設

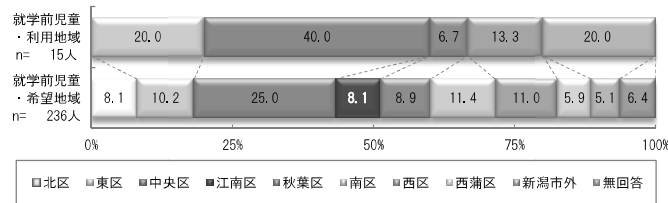
事業所内保育施設の年齢別利用者数をみると、1歳（8人）、0歳（3人）、2歳（2人）、3・4歳（各1人）の順に利用されています。

利用中の教育・保育事業の地域は、「中央区」（40.0%）、「東区」「新潟市外」（各 20.0%）の順となっています。希望する地域は、現状では利用者がいない「北区」「江南区」「南区」「西蒲区」で5.9ポイント以上となっています。

問 11-1 事業所内保育施設の年齢別利用者数



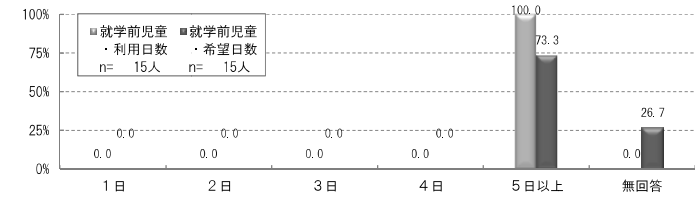
問 11-1.7 利用中の教育・保育事業の地域 問 12.7 希望する教育・保育事業の地域



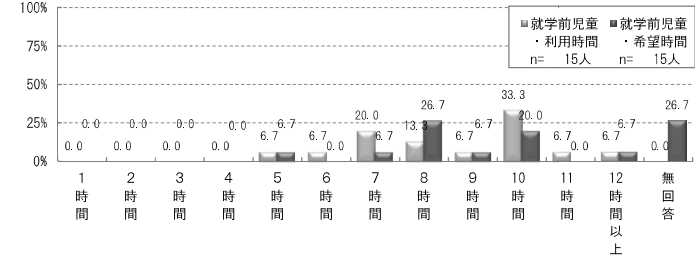
事業所内保育施設利用者の幼稚園・保育サービスの利用日数と希望日数（1週当たり）をみると、利用では、すべての方が「5日以上」と回答し、希望についても「5日以上」（73.3%）が最も多くなっています。

また、利用時間と希望時間（1日当たり）について、利用では「10時間」（33.3%）、「7時間」（20.0%）の順となっています。希望では、「8時間」（26.7%）が最も多いですが、「無回答」比率も高くなっています。

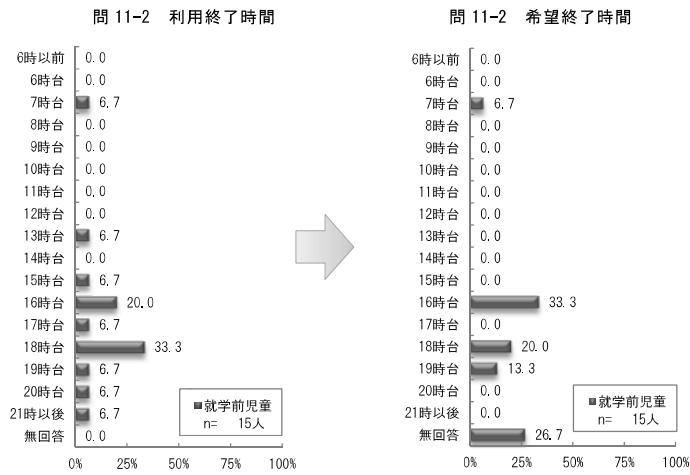
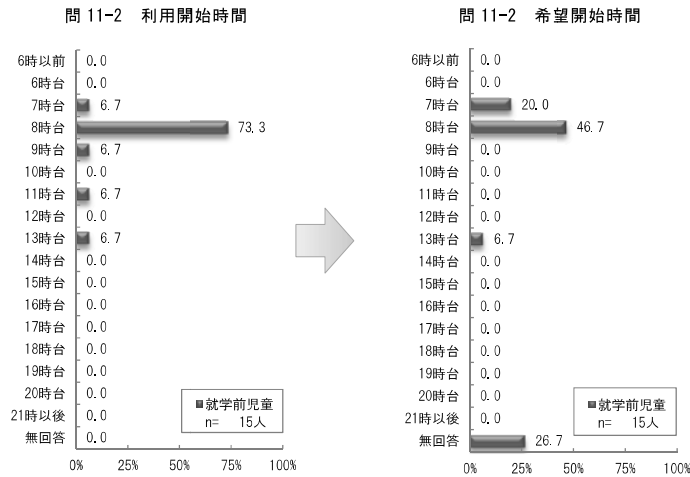
問 11-2 事業所内保育施設の利用日数と希望日数（1週当たり）



問 11-2 事業所内保育施設の利用時間と希望時間（1日当たり）



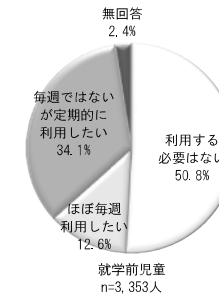
利用開始時間と利用終了時間をみると、開始時間は「8時台」(73.3%)が最も多く、終了時間は「18時台」(33.3%)、「16時台」(20.0%)となっています。一方、希望終了時間は、「無回答」比率も高くなっています。



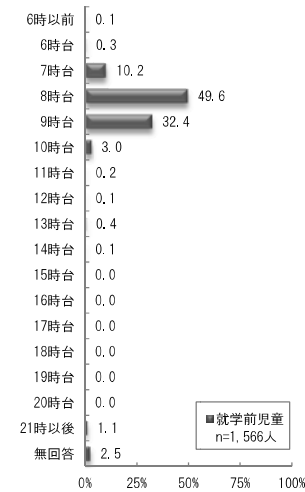
(8) 休日の教育・保育事業の利用意向

土曜日の利用希望は、「毎週ではないが定期的に利用したい」(34.1%)、「ほぼ毎週利用したい」(12.6%)と、46.7%の方が希望しています。また、利用希望の開始時間は「8時台」(49.6%)、「9時台」(32.4%)、「7時台」(10.2%)の順、終了時間は、「17時台」(23.0%)、「18時台」(21.1%)、「16時台」(18.9%)の順に希望しています。

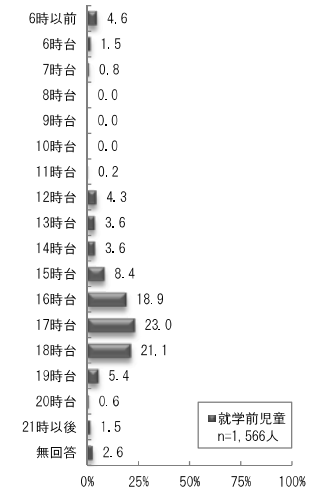
問 13(1) 土曜日の利用希望



問 13(1) 土曜日の利用希望開始時間

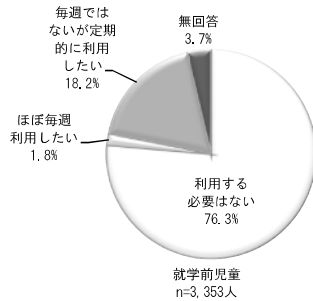


問 13(1) 土曜日の利用希望終了時間

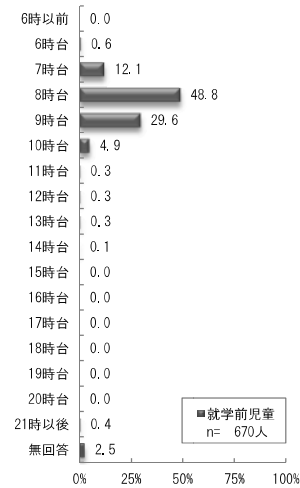


日曜・祝日の利用希望は、「毎週ではないが定期的に利用したい」（18.2%）、「ほぼ毎週利用したい」（1.8%）と、20.0%の方が希望しています。
また、利用希望の開始時間は「8時台」（48.8%）、「9時台」（29.6%）、「7時台」（12.1%）の順、終了時間は、「18時台」（26.1%）、「17時台」（23.3%）、「16時台」（16.9%）の順に希望しています。

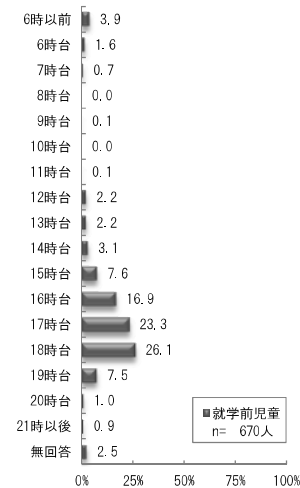
問 13(2) 日曜・祝日の利用希望



問 13(2) 日曜・祝日の利用希望開始時間



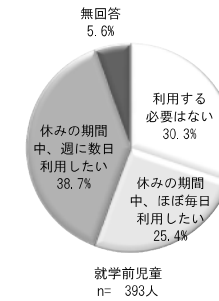
問 13(2) 日曜・祝日の利用希望終了時間



長期休暇中において教育・保育事業の利用希望（幼稚園利用者）は、「休みの期間中、週に数日利用したい」（38.7%）、「休みの期間中、ほぼ毎日利用したい」（25.4%）と、64.1%の方が希望しています。

また、希望する開始時間は、「9時台」（54.0%）、「8時台」（34.5%）、「10時台」（5.6%）の順、終了時間は「15時台」と「16時台」（各23.0%）、「17時台」（19.0%）、「14時台」（10.3%）の順に希望しています。

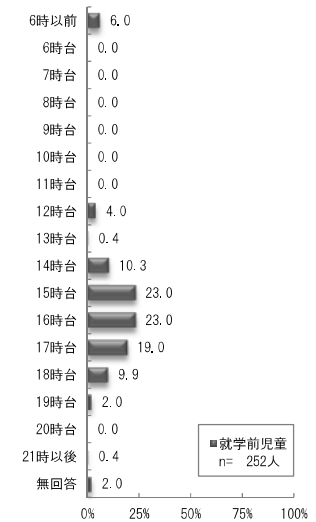
問 14 長期休暇中の教育・保育事業の利用希望（幼稚園利用者）



問 14 長期休暇中の希望開始時間



問 14 長期休暇中の希望終了時間



(9) 病児・病後児保育事業の潜在ニーズ

就学前児童の保護者の72.4%の方は、病気やケガで通常の教育・保育事業が利用できなかった体験をしています。その際の対処方法は、「母親が休んだ」(57.6%)、「(同居者を含む)親族・知人に子どもをみてもらった」(42.9%)、「父親が休んだ」(15.3%)の順に多くなっています。

父親が休んだ日数は、「1日」(27.7%)、「2日」(22.0%)、「3日」(18.2%)の順、母親では「5日」(15.7%)、「10日」(15.5%)、「2日」(15.2%)の順に多くなっています。

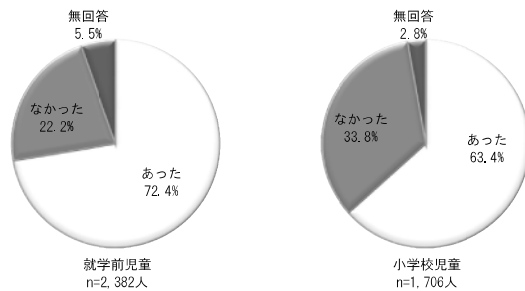
(同居者を含む)親族・知人に預けた日数は、「5日」(16.9%)、「10日」(16.4%)、「2日」と「3日」(各15.6%)の順、就労していない保護者がみた日数は「10日」(18.8%)、「3日」(15.2%)、「5日」(14.8%)の順に多くなっています。

病児・病後児保育を利用した日数は、「2日」(23.5%)、「1日」(22.1%)、「5日」(15.4%)の順、ベビーシッターでは「2日」(33.3%)、「10日」(22.21%)、「3日」～「5日」と「16～20日」(11.1%)の順、ファミリーサポートセンターでは、「1日」(100.0%)の順に多くなっています。

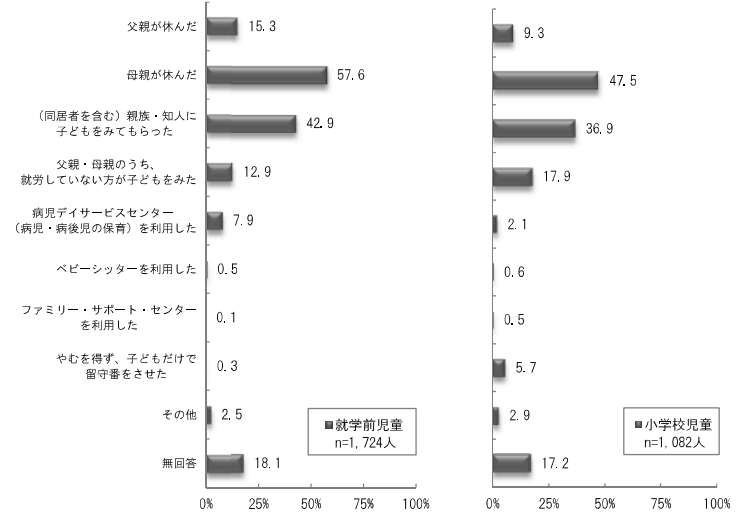
子どもだけで留守番させた、という回答もありました。

小学校児童の保護者の63.4%の方も、病気やケガで通常の教育・保育事業が利用できなかった体験をしています。その際の対処方法は、就学前児童と一部を除き、同様になっています。

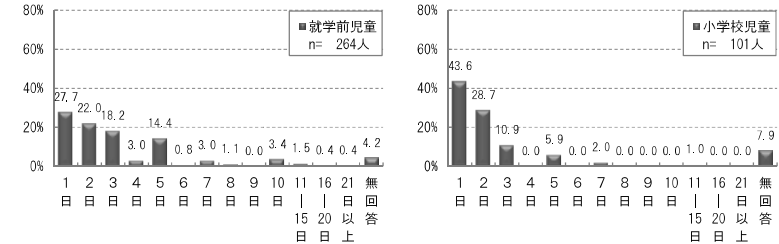
問15[問14] 病気やケガで、通常の事業が利用できなかったことの有無



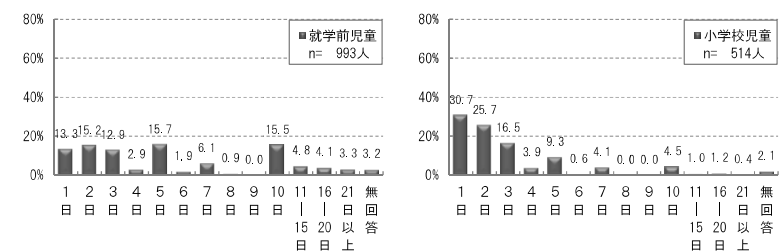
問15-1[問14-1] この1年間の対処方法



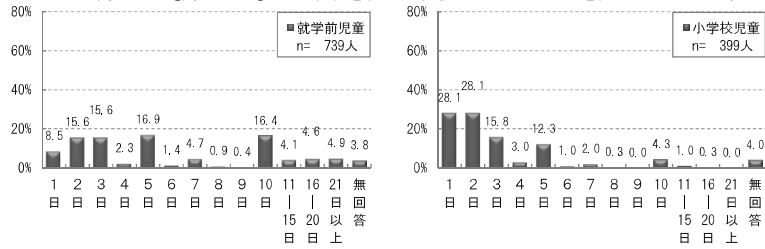
問15-1.1[問14-1.1] 父親が休んだ日数



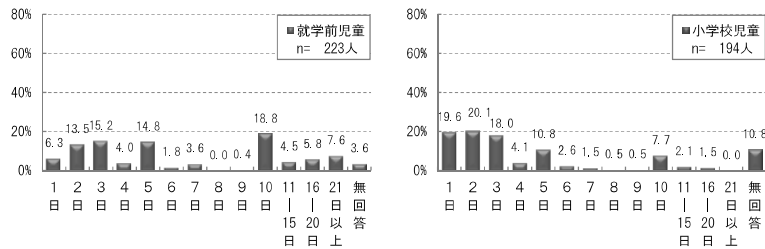
問15-1.2[問14-1.2] 母親が休んだ日数



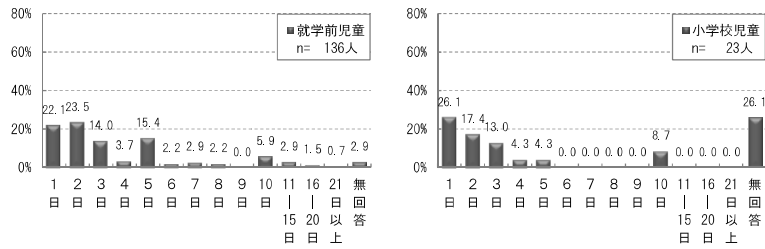
問 15-1.3[問 14-1.3] (同居者を含む) 親族・知人に子どもを見てもらった日数



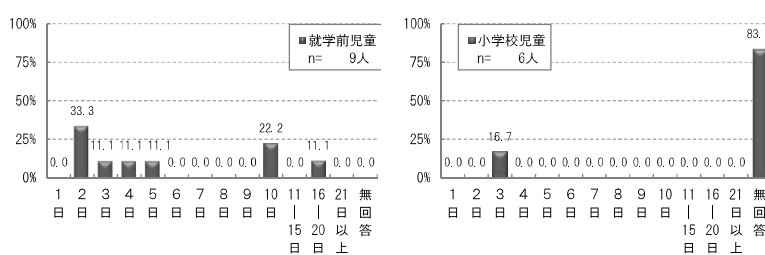
問 15-1.4[問 14-1.4] 父親・母親のうち、就労していない方が子どもをみた日数



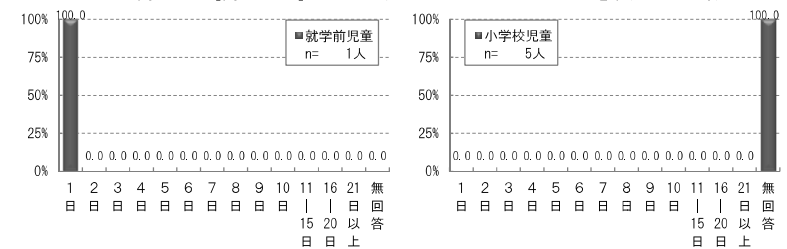
問 15-1.5[問 14-1.5] 病児デイサービスセンターを利用した日数



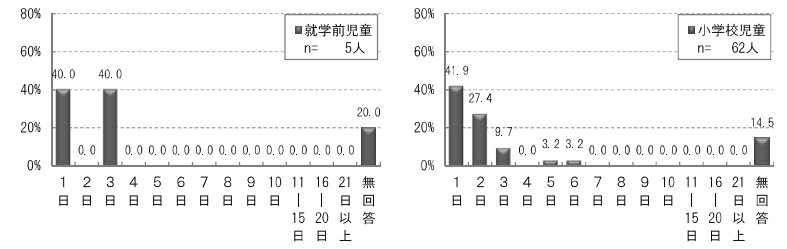
問 15-1.6[問 14-1.6] ベビーシッターを利用した日数



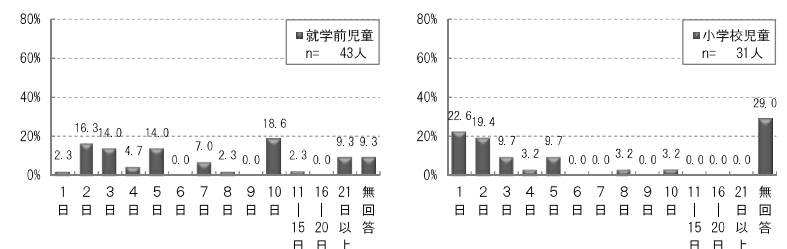
問 15-1.7[問 14-1.7] ファミリー・サポート・センターを利用した日数



問 15-1.8[問 14-1.8] やむを得ず、子どもだけで留守番をさせた日数

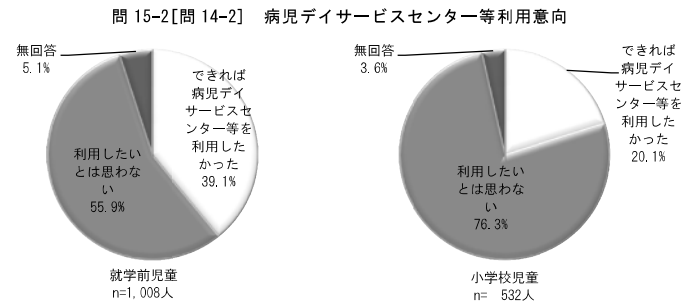


問 15-1.9[問 14-1.9] その他の日数

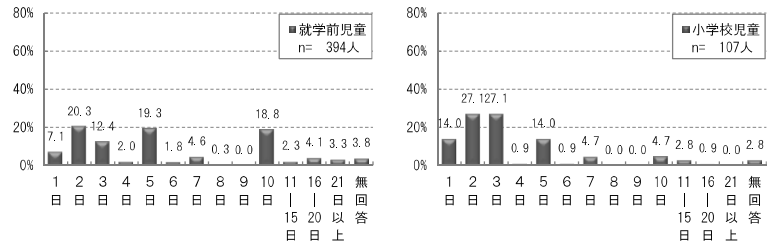


就学前児童の父親・母親が休んだ方の病児デイサービスセンターの利用意向は、39.1%の方が希望し、その利用希望日数は「2日」(20.3%)、「5日」(19.3%)、「10日」(18.8%)の順になっています。

また、小学校児童の父親・母親が休んだ方の病児デイサービスセンターの利用意向は、20.1%の方が希望し、その利用希望日数は「2日」と「3日」(各27.1%)、「1日」と「5日」(各14.0%)の順になっています。



問 15-2 [問 14-2] 病児デイサービスセンター等利用希望日数 (年間)



2 地域の子育て支援事業の現状と今後の利用意向

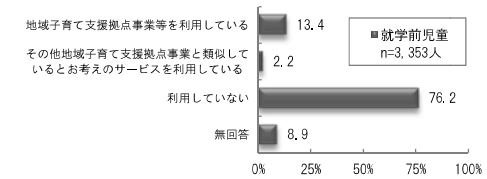
(1) 地域子育て支援拠点事業の利用について

地域子育て支援拠点事業の利用状況は、「地域子育て支援拠点事業」の利用者が13.4%、その他の類似事業の利用者が2.2%となっています。

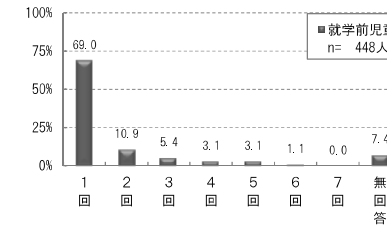
地域子育て支援拠点事業の利用回数(1ヶ月当たり)は、「1回」(69.0%)が最も多く、次いで「2回」(10.9%)、「3回」(5.4%)の順となっています。

その他の類似事業では、就学前児童で「1回」(72.6%)が最も多く、その回数はごく少数となっています。

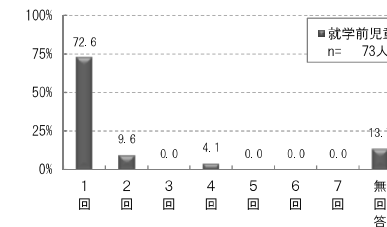
問 19 地域子育て支援拠点事業の利用状況



問 19 地域子育て支援拠点事業等の利用回数(1週当たり)

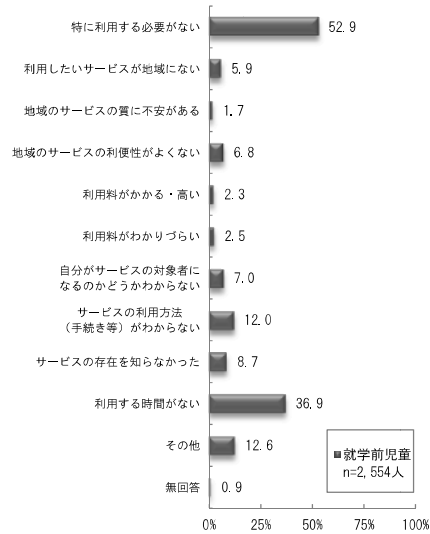


問 19 その他類似事業の利用回数(1週当たり)



地域子育て支援拠点事業を利用しない理由は、「特に利用する必要がない」(52.9%)、「利用する時間がない」(36.9%)、「サービスの利用方法(手続き等)がわからない」(12.0%)の順となっています。

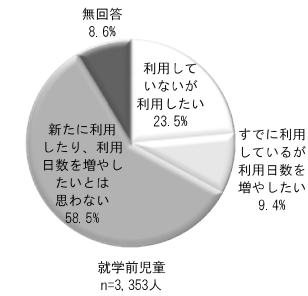
問 19-1 地域子育て支援拠点事業を利用しない理由



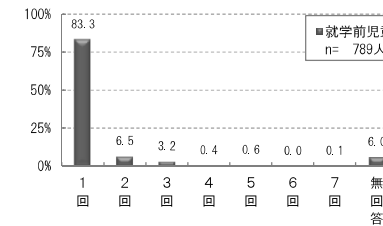
未利用者の「利用していないが今後利用したい」(23.5%)、利用者の「すでに利用しているが今後利用日数を増やしたい」(9.4%)の割合が3割程度にとどまり、現状維持の希望が多くなっています。

未利用者の希望利用回数(1ヶ月あたり)は、就学前児童で「1回」(83.3%)が最も多くなっています。また、利用者の増やしたい利用回数(1ヶ月あたり)は、就学前児童で「1回」(63.2%)、「2回」(18.7%)の順になっています。

問 20 未利用者の今後の利用希望及び利用者の利用回数増加希望



問 20 未利用者の希望利用回数(1週あたり)



問 20 既利用者の増やしたい利用回数(1週あたり)

