

## 市長記者会見

期 日 令和元年6月17日（月）

時 間 午前10時～

場 所 執行部控室

### 発表内容

1 水害・土砂災害時の避難情報の発令方法変更について (危機対策課)

2 「がん検診啓発アンバサダー」の任命について (健康増進課)

※ バスを利用されている皆さまへのアンケートについて

(政策企画部・都市交通政策課)

※ 「ミズベリング信濃川やすらぎ堤2019」の実施

及びオープンニングイベントについて(まちづくり推進課)

## 水害・土砂災害時の避難情報の発令方法変更について

「平成30年7月豪雨」を踏まえ、国は「避難勧告等に関するガイドライン」を改定。この改定に「警戒レベル」の導入について記載されており、本市において令和元年6月24日から「警戒レベル」の運用を開始します。

### 警戒レベル3

#### 避難準備 高齢者等避難開始

##### 高齢者等避難

- 高齢者等の避難に時間を要する人は避難を開始してください。
- その他の者は立退き避難の準備をし、自発的に避難する。



### 警戒レベル4

#### 避難勧告 避難指示(緊急)

##### 全員避難

- 全員が安全な場所へ避難。
- 指定緊急避難場所等への立退き避難を基本とする避難行動をとる。
- 災害が発生する恐れが極めて高い状況等となり、緊急に避難する。



### 警戒レベル5

#### 災害発生情報

##### 災害発生

- 既に災害が発生している状況であり、命を守るための最善の行動をとる。



#### お問い合わせ先

警戒レベルについて 新潟市危機管理防災局危機対策課 担当：畠中  
電話025-226-1146(直通)

水害・土砂災害の防災情報の伝え方が変わります

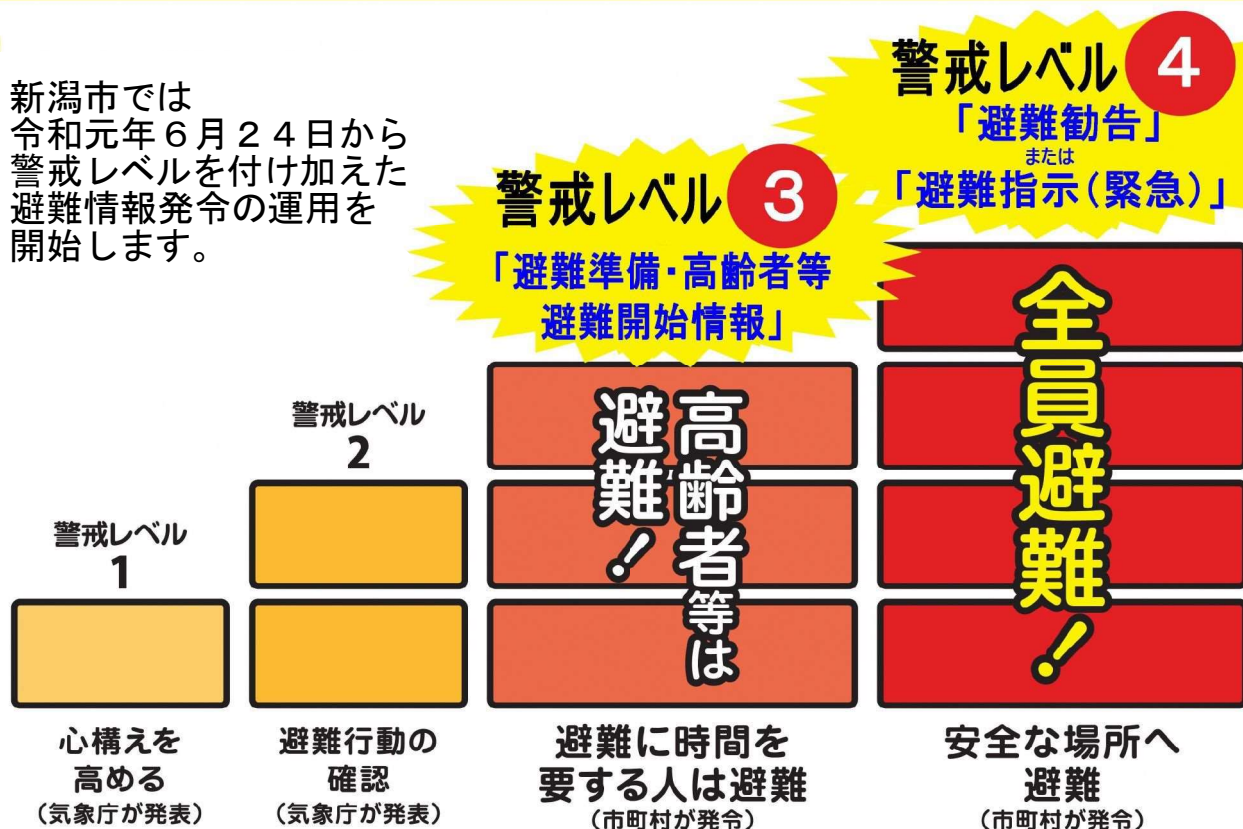
逃げ遅れゼロへ!

防災情報はいろいろあるけど  
いつ避難すればいいの?

# 警戒レベル 4 で全員避難!!

これまでの避難勧告などの「避難情報」に  
順次「警戒レベル」を付け加えてお伝えします

新潟市では  
令和元年6月24日から  
警戒レベルを付け加えた  
避難情報発令の運用を  
開始します。



警戒レベル 5 「災害発生情報」(市町村が発令)は既に災害が発生している状況です。

※「災害発生情報」は必ず発令されるものではありません。

次のような内容で自治体から避難行動を呼びかけます!

呼びかけの  
一例

警 戒  
レ ベ ル  
4

避 難 勧 告 の  
伝 達 文 例

- 緊急放送、緊急放送、警戒レベル4、避難開始。  
緊急放送、緊急放送、警戒レベル4、避難開始。
- こちらは、〇〇市です。
- 〇〇地区に洪水に関する警戒レベル4、避難勧告を  
発令しました。
- 〇〇川が氾濫するおそれのある水位に到達しました。
- 〇〇地区の方は、速やかに全員避難を開始してください。
- 避難場所への避難が危険な場合は、近くの安全な場所  
に避難するか、屋内の高いところに避難してください。

警戒レベルととるべき行動を端的に伝えます

避難勧告の発令を伝えます

災害が切迫していることを伝えます

とるべき行動を伝えます

令和元年6月17日  
新潟市記者発表資料

## 「がん検診啓発アンバサダー」の任命について

### ○趣 旨

がんは死因の第1位であり、生涯のうちに2人に1人が罹患すると推計されている。早期発見・早期治療のためには、定期的な検診受診が重要である。新潟で活躍する伊勢みずほ氏、早川史哉氏に「新潟市がん検診啓発アンバサダー」に就任いただき、市民にがん検診の大切さを広くPRしていただくことで、がん検診の受診率向上を図る。

### ○がん検診啓発アンバサダーの紹介



伊勢 みずほ 氏  
(フリーアナウンサー)

ご自身の乳がんの経験を講演や著書等で発信  
リレー・フォー・ライフにいがた（がん患者や  
家族の支援を目指すイベント）実行委員長



早川 史哉 氏  
(アルビレックス新潟)

急性白血病の闘病後、  
2018年11月に契約凍結を解除  
ご自身の経験を学校などで講演

- 活動内容
- ・市の広報媒体における写真やメッセージの掲載
  - ・市民向け講演会等の出演 等

○任 期 令和元年6月26日～令和3年3月31日

### ○任命式

日時 令和元年6月26日（水）午後2時55分～  
会場 新潟市役所本館3階 秘書課第4会議室  
内容 任命状交付、記念撮影、コメント

### お問い合わせ先

新潟市保健所健康増進課 担当：荒井  
電話：025-212-8162（直通）  
FAX：025-246-5671  
MAIL：kenkozoshin@city.niigata.lg.jp

WEBについて

# 知ってほしい 大腸がんのこと ～正しい知識で早期発見～

大腸がんは  
増えています  
まずは検診を!



全国における大腸がんの罹患率は、男女を合わせると1位（2014年）ですが、検診で早期発見が可能ながんでもあります。早期発見のためには、定期的に検診を受け「精密検査が必要」となった場合は、きちんと検査を受けることが大切です。この機会に、大腸がんについて学んでみませんか。

伊勢みずほさんには、ご自身の乳がん体験談やがん患者さんとご家族を支援する活動などお話しいただきます。座談会では、NAMARAの江口さんにも参加していただきます。お気軽にご参加ください。

参加費  
無料

参加された方には  
プレゼントが  
あります!

日時

令和元年 **6月30日**(日)

13:30-16:00 (受付12:30~)

会場

新潟市民プラザ(NEXT21ビル6階ホール)

中央区西堀通6-866

定員

**300名**(先着順)

対象

関心のある方  
どなたでも参加可能

## ▶ リレー講座

1



話すことは放すこと ~がんサーギフトという生き方~

講師 伊勢 みずほ 氏 (フリーアナウンサー)

2



大腸がん検診を受けましょう ~精密検査が大切です~

講師 小林 正明 氏 (県立がんセンター新潟病院 がん予防総合センター長)

## 座談会

Q&A あなたの疑問にお答えします

伊勢 みずほ 氏・小林 正明 氏



江口 歩 氏

(ナマラエンターテイメント代表取締役)

申込開始

令和元年 **6月11日**(火)

新潟市役所コールセンター (8:00~21:00 年中無休)

電話 **025-243-4894**

主催：新潟市保健所

共催：新潟市医師会／新潟地域乳がん検討委員会／全国健康保険協会新潟支部

協賛：アフラック／研冷工業／東京海上日動あんしん生命保険／新潟信用金庫／新潟中央ヤクルト販売／日本生命保険

## 講師プロフィール

### 伊勢 みずほ 氏

1977年 宮城県仙台市出身  
 2002年 BSN新潟放送アナウンサー  
 2010年 BSN退社。フリーアナウンサー  
 BSNテレビ「水曜見ナイト」、講演、各種イベント司会、CM、ナレーションで活動中  
 著書 「がんのち晴れ～キャンサーギフトという生き方～」



### 小林 正明 氏

1988年 新潟大学医学部卒業  
 会津中央病院、新潟市民病院、立川総合病院、  
 信楽園病院など勤務  
 2003年 新潟大学医歯学総合病院  
 2015年 新潟大学教育医療センター  
 魚沼基幹病院特任教授  
 2017年 県立がんセンター新潟病院臨床部長  
 2019年  
 県立がんセンター新潟病院 がん予防総合センター長

### 江口 歩 氏

1964年 新潟市出身  
 1997年 NAMARA立ち上げ  
 ・ 第二代新潟県元気大使  
 ・ SWCにいがた健幸大使  
 ・ 保護司  
 ・ 新潟県警察  
 「特殊詐欺被害防止 お笑い広報大使」  
 ・ KIRINとNAMARAが協力し、  
 小児がん克服を支援する自販機を設置  
 2014年 新潟県弁護士協会 人権賞受賞  
 著書 「エグチズム」

## アクセス

### 新潟市民プラザ

〒951-8061 新潟市中央区西堀通6-866 NEXT21 6F  
 TEL.025-226-5500

#### ■ 電車の場合

JR新潟駅万代口（北口）駅前バスターミナルより、  
 萬代橋ライン、浜浦町線、信濃町線、鳥屋野線、有明線、  
 西小針線で「古町」バス停下車、徒歩1分

#### ■ 高速バスの場合

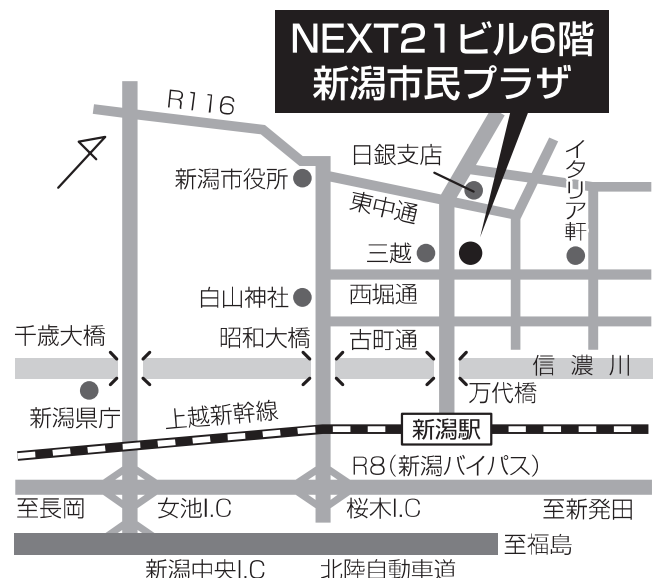
「古町」バス停下車、徒歩1分

#### ■ 高速道路の場合

新潟西インター・新潟中央インター R8（新潟バイパス）  
 桜木インターチェンジより車で10分

#### ■ 提携駐車場について

新潟市民プラザを1時間以上のご利用で30分割引致します  
 ・ 東堀駐車場パーク600 ・ アルモ西堀  
 ・ アルモ東堀



## 新潟市 がん予防促進 連携協定企業

### 私たち企業は、新潟市民のがん予防の活動に協力しています

朝日生命保険 アフラック イオンリテール 研冷工業  
 生活協同組合コープフルコ 損害保険ジャパン日本興亜 第一生命保険  
 東京海上日動あんしん生命保険 東京海上日動火災保険 新潟信用金庫  
 新潟中央ヤクルト販売 日本生命保険 フコク生命保険

## バスを利用されている皆さまへのアンケートについて（概要）

### 【配布日時】

- ・ 6月27日（木）、30日（日）、7月2日（火）
- ・ 各日7時～15時の8時間

### 【対象者】

- ・ 新潟交通(株)市内主要路線バス利用者 約12,000人(各日約4,000人)

- ・ 配布バス停

新潟駅前、駅前通、万代シティ、本町、古町、東中通、市役所前、  
白山駅前、第一高校前、青山、新潟駅南口、内野駅、亀田駅

計13バス停

### 【配布手法】

- ・ 上記バス停において、バス降車時にアンケート用紙を直接配布
- ・ 返信用封筒による郵送回答およびWEB回答により回収

## 「バスを利用されている皆さまへのアンケート調査」ご協力のお願い

日頃より、市政にご理解とご協力をいただき、厚くお礼申し上げます。

このたび、実際に路線バスをご利用の皆さまから「現在のバス交通について満足している点や不満な点」「新バスシステム導入目的」などについてのご意見をお聞きするためのアンケート調査を実施することとしました。ご協力をお願いいたします。

**7月9日（火）まで** に下記①・②のどちらかの方法によりご回答ください

①アンケート調査票にご記入の上、返信用封筒で投函

②WEB サイトにて回答

・スマートフォンは、こちらから



・パソコンは、下記 URL から

(URL : <https://www.shinsei.elg-front.jp/niigata-City/uketsuke/form.do?id=1559781730125>)

【ご記入にあたって】

- 1 回答は、アンケート用紙を受けとった方ご自身が回答してください。  
(記入及び入力には代理の方でも構いません)
- 2 アンケートの回答は1人1回とさせていただきます。
- 3 回答は、あてはまる項目の番号に○をつけください。  
「その他」を選んだ場合は、具体的な内容をご記入ください。

【問い合わせ先】

新潟市政策企画部／都市政策部都市交通政策課

TEL : 025-226-2753

Eメール : [kotsu@city.niigata.lg.jp](mailto:kotsu@city.niigata.lg.jp)



# アンケート調査票

回答方法：該当の番号に○を付けてください

## 1. あなたが普段利用している路線バスについてお伺いします

【問1】 普段利用している路線バスについて、総合的にどのように感じますか？  
(1つに○)

1. 不満      2. やや不満      3. どちらでもない      4. やや満足      5. 満足

【問2】 以下の項目について、あなたはどのように感じますか？ (それぞれ1つに○)

項目	不満	やや不満	わからない	やや満足	満足
(1) バスダイヤ (バスの頻度、始発・最終便)	1	2	3	4	5
(2) 目的地までの所要時間	1	2	3	4	5
(3) 定時性 (時間に正確な運行)	1	2	3	4	5
(4) バス待ち環境 (バス停の屋根、椅子など)	1	2	3	4	5
(5) バス停や車内での情報案内 (運行情報など)	1	2	3	4	5
(6) バスの乗り換えの待ち時間	1	2	3	4	5
(7) バスの乗り換えの移動距離	1	2	3	4	5

## 2. 新バスシステム・BRTについてお伺いします

【問1】新バスシステム・BRTは、市域全体のバス路線網を将来にわたって持続させるために導入したことをご存知でしたか？（1つに○）

1. 知っていた      2. おおむね知っていた      3. 知らなかった

【問2】新バスシステム・BRTの導入により行われた以下の項目をご存知でしたか？（それぞれ1つに○）

項目	知っていた	知らなかった
(1) バスの本数が増えた	1	2
(2) バス路線が新設された	1	2
(3) バス待ち環境が向上した	1	2
(4) バスと鉄道との接続がよくなった	1	2
(5) 情報案内が充実した	1	2

【問3】新バスシステム・BRTは、利用者みなさんから乗り換えにご協力をいただくことで、バス路線網を維持していくものですが、この手法についてどう思われますか？（1つに○）

1. 同意できる
2. 積極的には同意できないが、やむを得ない
3. 路線網の維持は必要だが、乗り換えへの協力は難しい
4. 路線網の維持は必要ない

### 3. あなたのことについてお伺いします

#### 【問1】 お住まい（1つに○）

1. 新潟市北区
2. 新潟市東区
3. 新潟市中央区
4. 新潟市江南区
5. 新潟市秋葉区
6. 新潟市南区
7. 新潟市西区
8. 新潟市西蒲区
9. 新潟市外（市町村名）

#### 【問2】 年齢（1つに○）

1. 19歳以下
2. 20～39歳
3. 40～64歳
4. 65～79歳
5. 80歳以上

#### 【問3】 普段もっとも多くご利用しているバス路線はどれですか？（1つに○）

1. 萬代橋ライン（BRT 路線）のみ
2. 萬代橋ライン（BRT 路線）以外のバス路線のみ
3. 萬代橋ライン（BRT 路線）とそれ以外のバス路線の両方

#### 【問4】 バスの利用頻度（1つに○）

1. 週4日以上
2. 週1～3日
3. 月1～3日
4. 月1日未満

#### 【問5】 もっとも多いバス利用目的（1つに○）

1. 通勤
2. 通学
3. 通院
4. 買い物、飲食など
5. 観光
6. その他（）

ご協力ありがとうございました。

※このアンケートのほかにも、新バスシステム・BRTに関するご意見・ご要望がございましたら、以下の欄にご記入ください。

（記入欄）

市 HP から

BRT 目安箱

検索



ご存知ですか？



# 新バスシステム・BRT

そもそも、新バスシステムとかBRTって何？



まちなかで多く走り過ぎていたバスをBRT(高頻度での運行や情報案内を充実させた新たなバスシステム)に集約し、これによって余裕ができたバスで、**郊外路線を維持したり拡充している**のが新バスシステムです。

- まちなか → **路線の集約・効率化**
- 郊 外 → **路線の維持・拡充**

そうなんだ! BRTって連節バスのことじゃないんだ! でも、何でこんなことやってるの？



バスに乗る人が少なくなったことや運転手不足により、**郊外を中心に路線がどんどん減便されていました。**

事業をはじめた背景



利用者が少なくなったことで



今、これが全国的な問題になっています!!

新潟市では新潟交通と連携して、この問題にいち早く対応しました。  
詳しい仕組みを裏面で説明します。



何も  
しないと

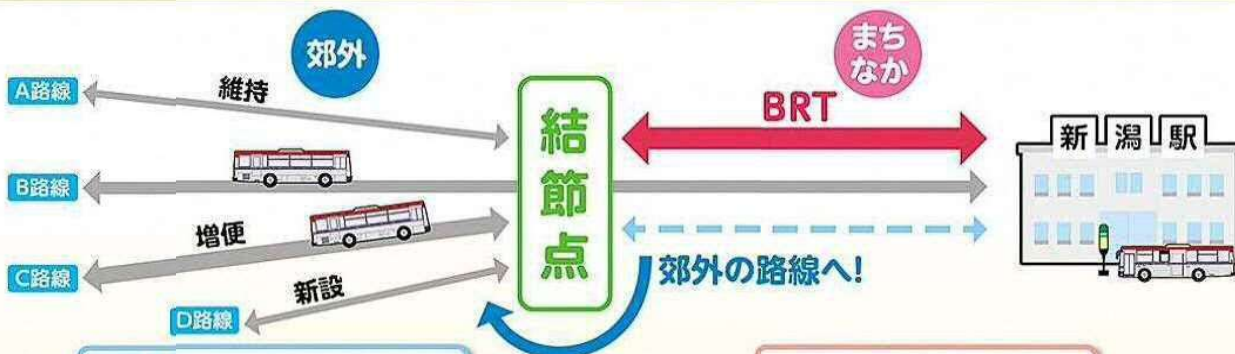
“今はまだバスがあるから大丈夫!”でも、このままだと「バスに乗る人が減る→バス路線の減便・廃止」という悪循環が続いて、バスがますます不便に。



新バスシステム・  
BRTを導入

“将来にわたってバス路線を維持するために!”

まちなかの空いているバスをBRTに集約して、余裕ができたバスを郊外の路線にまわしています。バスに乗る人も増えてきました。



- 1日あたり295本増便!
- 7つの路線を新設!

- わかりやすい路線!
- 高い頻度で運行!

新しい路線ができたし、バスが来る間隔も短くなったわ!

結节点には多くの路線が集まっているから、色々なところに行きやすくなったよ!

このほかにも、バス交通の充実に向けて取り組んでいます!

バス停上屋  
の設置

情報案内  
の充実

シニア半わり

3万8千人が  
参加しています!

区バス導入、  
住民バスの支援

これからも利用しやすいバス交通にするため、皆さまのご意見やご要望をお伝えください。詳しくは市のホームページをご覧ください。

お問い合わせ：新潟市都市政策部都市交通政策課 ☎025-226-2753

令和元年6月

令和元年6月17日  
新潟市まちづくり推進課

## 「ミズベリング信濃川やすらぎ堤2019」の実施 及びグランドオープンセレモニーについて

### ○ミズベリング2019 概要

- ・昨年度に引き続き、水辺空間の更なる利活用と賑わい創出を目的として開催。
- ・“水辺アウトドアラウンジ「やすらぎ堤」”をコンセプトとして、アウトドアと健康をテーマに展開。右岸側を飲食・団らんを楽しむ「アウトドアラウンジ」、左岸側を健康づくりの「ヘルスゾーン」として、信濃川やすらぎ堤のロケーションを活かした賑わいを創出する。
- ・今年度も株式会社スノーピークが区域全体のマネジメントを担い、やすらぎ堤や萬代橋の魅力ある景観に配慮しながら、統一感を持ったしつらえで事業を展開。

○実施期間 令和元年6月29日（土）～9月29日（日）

### ○出店概要

右岸側（アウトドアラウンジ）	バーベキュー、ビアガーデン、カフェ等の飲食中心エリア （7店舗）
左岸側（ヘルスゾーン）	健康をテーマにしたワークショップとカフェエリア （1店舗）

※店舗により出店期間が異なります。詳細は添付のチラシをご覧ください。

### ○6月29日 グランドオープンセレモニー 概要

◆時間、場所 午後5時30分より やすらぎ堤イベントスペースにて  
（雨天時 NST 本社 ゆめホール）

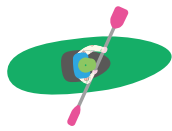
#### ◆進行次第

- ・主催者挨拶 新潟市長，株式会社スノーピーク取締役専務
- ・関係者祝辞 国土交通省北陸地方整備局河川部長
- ・その他 鏡開き，乾杯，各店舗PR

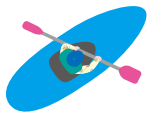
お問い合わせ

新潟市まちづくり推進課 担当：堀之内・土佐

電話 025-226-2716（内線32716）



Produced by **\* snow peak**  
outdoor lifestyle creator since 1958



# ミズベリング



# 水辺アウトドアラウンジ

at

やすらぎ堤



6/29 sat

9/29 sun

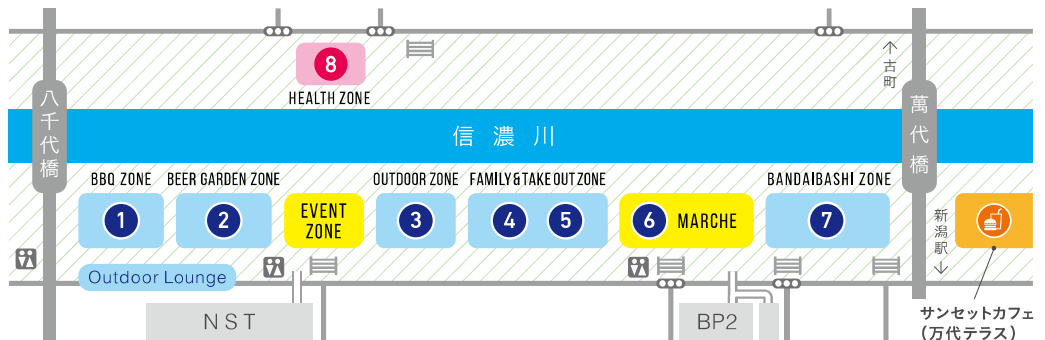
# INFORMATION

## 営業時間 Opening hours

**左岸 Health Zone**  
平日: 16:00~19:00  
土日祝: 11:00~19:00

**右岸 Outdoor Lounge**  
平日: 12:00~22:00  
土日祝: 11:00~22:00

※ドリンクラストオーダーは  
閉店30分前です



## FOOD & DRINK

☺ お子様メニューあり    🍷 飲み放題あり    👥 団体予約可    📦 テイクアウト対応

**1 Riverside Café & BBQ Garden** ☺ 🍷 📦  
PIQNIQ 🍷 📦



万代にある肉料理専門店NIQがプロデュースする手ぶらで本格的なBBQが楽しめるBBQ場です。川辺の開放的なロケーションで夏を満喫してください。

【ご予約・お問い合わせ 080-3129-0029】

**2 やすらぎガーデン** ☺ 🍷 📦  
2019 🍷 📦



オシャレなウッドデッキで水辺を眺めながら最高のロケーションで夏を満喫!総席数120席で団体予約も可能です。コース料理やアラカルト料理も多数ご用意しています。

【ご予約・お問い合わせ 090-4848-0784】

**3 やすらぎカフェ** ☺ 🍷 📦  
Pizza latte 🍷 📦

オープンカフェスタイルビアガーデン。50席のウッドデッキと最大利用100席まで可能です。コース料理からテイクアウトまで子供が喜ぶアラカルトメニューもご用意。団体でのご利用から女子会、ご家族、ランチ、デートや様々なシーンでご利用頂けます。ニューヨークスタイルのサクサクPizzaとキンキンに冷えたビールで今年の夏もお楽しみ下さい。

【ご予約・お問い合わせ 070-3221-0531】

**4 THOUSAND STOREHOUSE** ☺ 🍷 📦  
(千倉的酒屋) 🍷 📦

日本一の信濃川のほとりで気軽に楽しめる台湾酒房。ウッドデッキやテントで、隅田川エールやジャズミルクティーのお酒なども楽しんでいただけます。料理は台湾の屋台をベースにアウトドアに良く合うおつまみをご用意しています。

【ご予約・お問い合わせ 080-3307-0526】

**5 Elephant Coffee Club** ☺ 📦



タイに魅せられ、タイの屋台でポピュラーなタイコーヒーを日本で提供したいの思いからカフェとして出店しました。コーヒー豆、茶葉などはタイから直送しています。

**6 マルシェ** ☺ 📦



県内のさまざまな店舗が出店予定です! ※写真はイメージです。

**7 韓国屋台** ☺ 🍷 📦  
ポンチャン 🍷 📦

萬代橋のロケーションとやすらぎ堤のサンセットを楽しみながら焼いて食べられるサムギョプサルコースや韓国料理、立ち飲みがお楽しみいただけます。クレープやレモネードのテイクアウトも可能です。

【025-201-6780(株)刷屋 直通電話 12時~18時までご予約頂けます】

**8 SACO CAFÉ** ☺ 📦



やすらぎ堤というフィールドでカラダを動かす楽しいイベントや運動後の疲れたカラダを休ませながら、ゆったりとしたカフェタイムが過ごせるお店です。

【ご予約・お問い合わせ 025-378-5739 (080-9342-5861)】

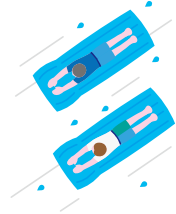
# EVENT INFORMATION 7月号 July!

## ● EVENT ZONE



たのし  
も  
う  
!  
やす  
ら  
ぎ  
堤  
を

- 6月29日(土) ..... オープニングセレモニー  
鏡開きとふるまい酒のご提供。
- 7月5日(金)～7日(日) ..... ランタンイルミネーション
- 7月7日(日) ..... 午後7時7分 水辺で乾杯!  
全国の水辺で乾杯を行います。みんなで乾杯しましょう。
- 7月13日(土)～15日(月) ..... ワークショップ週間  
様々なワークショップを楽しみましょう。



「Outdoor bar by 久保田」期間限定出店!(午後5時～10時)  
「久保田 雪峰」を焚き火ラウンジでもお楽しみいただけます。(午後7時～9時(予定))

## ● BANDAIBASHI ZONE



- 7月9日(火)・30日(火) ..... kids summer museum<有料>親子で遊べるワークショップ!  
王冠作り、ミニスワッグ作り、リトミック・落書きアート・写真レタッチアート。  
【要予約・お問い合わせ先】Instagram@puu\_fromarchのDMにて申し込み
- 7月24日(水)・31日(水) ..... やすらぎ堤 KID'S WORK SHOP<有料>「おおぞらクレープトッピング」  
親子(ペア)でお好みトッピングでミニクレープ作り!ドリンク付き。  
【要予約・お問い合わせ先】(株)刷屋 025-201-6780

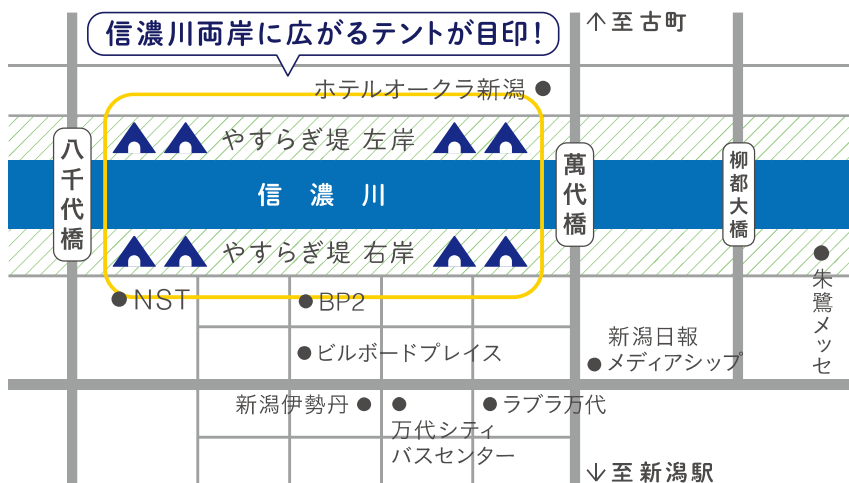
- 7月28日(日) ..... やすらぎ堤カレーフェス!! in やすらぎ堤リバーサイド  
やすらぎ堤リバーサイドで個性豊かなカレー屋が集い、  
カレーフェスを開催します。

## ● HEALTH ZONE (左岸)【要予約】

- 7月14日(日) ..... キッズコーディネーション  
やすらぎ堤の自然を利用して子供たちの運動能力向上のための  
レッスンを実施。
- 7月28日(日) ..... キッズウォーターパーク やすらぎ堤にて水をテーマにした  
子供たちを対象としたイベントを実施。  
【ご予約・お問い合わせ先】SACO WORKOUT WELL 025-378-5739/(080-9342-5861)



## やすらぎ堤 MAP



最新情報はここから!  
水辺アウトドアラウンジ「やすらぎ堤」

公式HP



Facebook



Instagram



ご来場のお客様へ

\*掲載内容は、やむを得ず、変更になる場合もございます。最新情報は、水辺アウトドアラウンジ「やすらぎ堤」HPやFacebookをご確認いただくか、各店舗へお問い合わせください。\*お車でお越しのお客様、20歳未満のお客様、ジェットスキーを運転されるお客様へのアルコール類のご提供は差し控えて頂いております。ご理解・ご協力をお願い致します。\*駐車場の用意はございませんので、公共交通機関または周辺の有料駐車場をご利用ください。\*ゴミの持ち帰りにご協力ください。飲食購入の際に出たゴミについては、購入店へお渡しください。\*荒天等の事由により、急遽中止となる場合もございます。\*会場内で発生した事故、事件、盗難、負傷につきましては、主催者、会場は一切責任を負いませんので、あらかじめご了承ください。