

市長記者会見

期 日 平成30年12月20日（木）

時 間 午前10時～

場 所 執行部控室

発表内容

- 1 「G20新潟農業大臣会合」のポスター完成について
(2019年G20サミット推進課)
 - 2 「新潟開港150周年記念事業」について (2019年開港150周年推進課)
 - 3 「旧新潟税関庁舎再公開記念イベント」の開催について (歴史文化課)
- ※ 道路除雪に関するお願いと「にいがた『ゆきみち』ガイド」について
(土木総務課)
- ※ 「もったいないをゼロに！^{にーまる}20・^{いちまる}10・^{ゼロ}0運動」の推進について
(廃棄物政策課)
- ※ 新潟市「冬の催し」について

G20 新潟農業大臣会合

県民・市民の皆様から募集した笑顔の写真で、モザイクアートのポスターが完成しました。

G20 新潟農業大臣会合推進協議会（※）は、来年5月に開催される「G20 新潟農業大臣会合」のメインビジュアルとなるポスター等の制作にあたり、笑顔の写真を募集しました。その結果、1000点を超える県民・市民の皆様の写真が集まり、モザイクアートのポスターが完成しました。今後、県内の公共施設等に配布・設置するほか、協議会のホームページで公開します。

また、会合の会場に展示する歓迎パネル等の制作のため、引き続き、皆様の笑顔の写真を募集しております。G20 新潟農業大臣会合を皆様の笑顔で迎えるため、ご協力をお願いいたします。

記

1 ポスターの配布・設置について

来年1月以降、新潟県内各地の公共施設等に順次配布・設置します。

また、下記の協議会ホームページで拡大画像をご覧ください。

【URL】 <https://g20nigata.jp/>



2 写真募集（二次募集）について

(1) 募集締切：平成31年1月末（予定）

(2) 写真の用途：会合の会場（朱鷺メッセ）前に設置する歓迎パネルの制作

(3) 応募方法：次のいずれかの方法でご応募ください。

- ・ SNSアプリ「インスタグラム」に「#G20新潟」をつけて写真を投稿
- ・ パソコン、スマートフォン、携帯電話から専用アドレス (photo@g20nigata.jp) に、写真を添付してメールを送信

※ 当協議会は、本年5月に「大臣会合の成功を期するため、県民・市民とともに協力、支援を行うこと」を目的に設置した推進組織で、新潟県、新潟市などの行政機関と民間団体等で構成されています。

【担当・問い合わせ先】

G20 新潟農業大臣会合開催推進協議会事務局

（新潟市地域・魅力創造部 2019年G20サミット推進課内）

広報・PR班 齋藤（真）、渡辺 TEL：025-226-2152



G20 NIIGATA Agriculture Ministers' Meeting



2019年5月11日(土)・12日(日)

会場 朱鷺メッセ

G20新潟農業大臣会合開催推進協議会

(事務局:新潟市地域・魅力創造部2019年G20サミット推進課) Tel.025-226-2152



新潟開港 150 周年記念事業 「開港記念日イベント」の開催について

○趣旨

1869 年に新潟湊が世界に開かれた港として開港してから 2019 年 1 月 1 日で 150 周年を迎えます。この記念すべき節目を皆さまと一緒に祝いしようと、光と音で「みなとまち新潟」を彩り、新たなまちづくりの船出を盛り上げていきます。

○概要

(1) 打上花火

日 時 1 月 1 日 (火/元日) 午前 0 時 (150 秒程度)
場 所 信濃川 (りゅーとぴあ付近)
規 模 計 75 発 (2~4 号玉を予定)
中止案内 打上げの実施・中止は電話 (ナビダイヤル 0570-032-150) または
公式 H P (<http://nii-port.com>) にてご確認ください。

(2) 汽笛吹鳴

日 時 1 月 1 日 (火/元日) 午前 0 時
場 所 新潟西港 ※在港船に協力要請中

(3) イルミネーション

日 程 1 月 1 日 (火/元日) ※大晦日の 17 時から元日午前 6 時まで点灯
場 所 万代テラス (萬代橋の下流右岸側)
内 容 >チューブ型 LED ライトによる照明演出 (写真①②)
>What's NIIGATAモニュメントを照明演出 (写真③)
※「みなとぴあ」ライトアップも大晦日の日没から元日午前 6 時まで延長



※上記の写真はイメージです。

お問い合わせ

新潟市 2019 年開港 150 周年推進課 (担当: 相馬)
電話 025-226-2164 F A X 025-229-5150
メール kaiko150@city.niigata.lg.jp

「新潟開港 150 周年記念シンポジウム」の開催について

○趣旨

2019 年 1 月に開港 150 周年を迎える新潟。この記念すべき機会を好機ととらえ、港とともに繁栄してきた歴史を振り返り、これからのまちづくりについて考えます。

○概要

日 時 平成 31 年 2 月 9 日（土） 午後 1 時 30 分～4 時
場 所 だいしホール（中央区東堀前通 7）
定 員 先着 250 人
参加料 無料
申し込み 電話 025-243-4894（新潟市役所コールセンター）

○出演者

基調講演 「開港 150 周年の新潟のまちづくり」
講師 西村 幸夫 氏（東京大学名誉教授／神戸芸術工科大学教授）

パネルディスカッション 「Starting port－みなとまち新潟の新たな船出」

パネリスト 高橋 すみ 氏（料亭鍋茶屋女将）
中原 八一 氏（新潟市長）
野内 隆裕 氏（路地連新潟代表）
花角 英世 氏（新潟県知事） ※五十音順

アドバイザー 西村 幸夫 氏

コーディネーター 菊野 麻子 氏（フリーアナウンサー）

お問い合わせ

新潟市 2019 年開港 150 周年推進課（担当：相馬）

電話 025-226-2164 F A X 025-229-5150

メール kaiko150@city.niigata.lg.jp

新潟開港150周年記念シンポジウム



開港150周年の 新潟のまちづくり **参加無料**

日時：平成31年 **2月9日(土)** 午後1時30分～4時

会場：だいしホール（中央区東堀前通7）

定員：先着 250人

基調講演「開港150周年の新潟のまちづくり」

講師：西村 幸夫 氏（東京大学名誉教授／神戸芸術工科大学教授）



パネルディスカッション「Starting port —みなとまち新潟の新たな船出」

パネリスト：高橋 すみ 氏（料亭鍋茶屋女将）
中原 ハー 氏（新潟市長）
野内 隆裕 氏（路地連新潟代表）
花角 英世 氏（新潟県知事） ※五十音順



アドバイザー：西村 幸夫 氏 コーディネーター：菊野 麻子 氏（フリーアナウンサー）



新潟開港150周年記念シンポジウム

2019年1月に開港150周年を迎える新潟。この記念すべき機会を好機ととらえ、港とともに繁栄してきた歴史を振り返り、これからのまちづくりについて考えます。

2018年7月には、新潟県・新潟市が一体となり、新潟都心の「都市デザイン」を策定しました。

「都市デザイン」では、これまでの新潟の歴史を見つめ直し、古町や西港、万代島周辺の魅力の向上、「都心軸」や「副軸」による回遊性の向上などが盛り込まれています。

開港150周年という節目をきっかけに、これからの新潟のまちづくりの方向性を一緒に考えませんか。

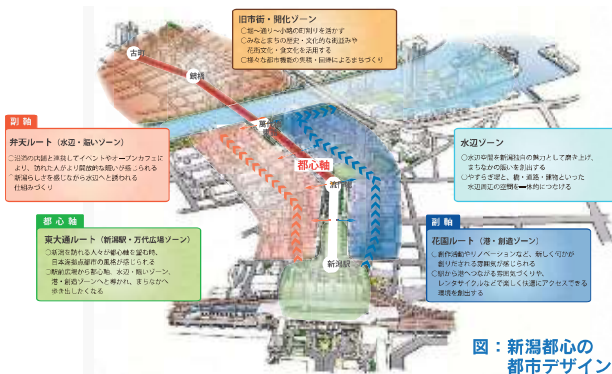
新潟都心の「都市デザイン」について

～「都市デザイン」監修
東京大学名誉教授 西村幸夫氏～

現在のNEXT21には旧奉行所があり、それに正対して、かつての萬代橋東詰の先に現在の新潟駅を置いて、新旧の拠点が向き合うようにして都心軸を形成しています。その軸が150年間ぶれていないところが、他都市にはない新潟の個性であり、新潟の財産です。新潟にはその軸を育ててきた歴史があり、無意識であつても市民に根付いて、揺らぎがないように思います。開港150周年の機会に、これまでの都市構造の変遷を改めて見直し、「都市デザイン」のような形で将来像を明示化し、次の150年もこの軸の上にストーリーを作っていくことを伝えるべきです。

まちづくりは多様な主体で担うため、多くの関係者が同じビジョンを共有しないまま、各々事業を実施されると、全体として統一感がなく、魅力に欠ける状態に陥ります。都市デザインの実現には、かなりの期間が必要です。そこに至るまでのプロセスを上手くデザインしていくことも一緒に考えないといけません。長期にわたる変化をイメージできるような、将来のビジョンを県市はもちろん、市民・県民や民間も共有するような仕掛け・工夫が求められます。徐々にまちが変わっていることを実感することが大事です。例えば、通りがきれいになって、行政も力が入っているということが分かると、将来のビジョンを自分の生活のビジョンにも重ねられます。今後は、もう少し副軸や港の方向に取り組みを広げるなど、都心軸をもっと豊かにするような取り組みもい、それが全て、都心軸という幹に取れんしていく、というストーリーになることを期待しています。(談)

開港から150年をかけて形成されてきた不動の軸(新潟駅～古町)を、次世代のアイデンティティとしていく



図：新潟都心の都市デザイン

お問い合わせ

新潟開港150周年記念事業実行委員会事務局
新潟市地域・魅力創造部2019年開港150周年推進課内
電話：025-226-2162
FAX：025-229-5150
mail: kaiko150@city.niigata.lg.jp

お申し込み

受付時間
午前 8 時
午後 9 時
年中無休

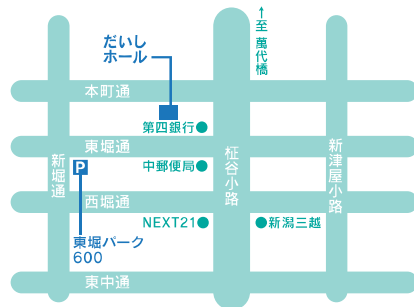


お電話で
市役所コールセンターへ

新潟市役所コールセンター
とたえてコール
025-243-4894
だいがたしあんのしやくじよです。

会場(だいしホール)へのアクセス

- ・新潟駅より車で5分
- ・新潟駅万代口よりバスで「古町」行きで「本町」下車徒歩1分
- ・会場に駐車場はありません
提携駐車場「東堀パーク600」をご利用されますと
駐車料金が1時間分無料になります



主催：新潟開港150周年記念事業実行委員会

旧新潟税関庁舎の工事が完了しました！ きれいになった旧税関のお披露目をします！



旧新潟税関庁舎再公開記念イベント

1 祝賀会

- 日時 平成31年1月12日（土）10時15分から15分程度
- 会場 旧新潟税関庁舎 中央通路
（新潟市歴史博物館敷地内：中央区柳島町2-10）
- 出席者（予定）
地元住民，地元団体，まちあるき関係者
歴史博物館みなとぴあボランティア
歴史発見プロジェクト協賛者
一般参加者 など
- 内容 鏡開きなど

旧税関来館者
特典プレゼント
木製税関塔屋
ストラップ！

ぼるとカーブドッチ
（旧第四銀行内）
特別ランチメニュー
でお祝いします！

2 記念イベント

〈旧新潟税関会場〉

- ①ふるまい酒（10時30分～12時：予定）
- ②塔屋特別公開（10時30分～15時）
- ③館内ガイド見学（10時30分～16時）
- ④「旧新潟税関庁舎と史跡」展（9時30分～17時）

〈歴史博物館会場〉

- ①餅つき（10時45分，11時半～，12時15分～）
- ②常設展示ガイド見学又はクイズラリー
（10時30分～16時 要観覧券）
- ③「旧新潟税関庁舎のペーパークラフトづくり」
（14時～16時）

【問い合わせ先】

新潟市歴史文化課 担当：小池 福田
電話 025-226-2575（直通）

冬期保存版



にいがた 「ゆきみち」ガイド

～新潟市の道路除雪について～

新潟市の道路除雪の取組みを紹介します。雪への備えをお願いします。
冬のお役立ち情報も掲載!!



ルールを守って
快適に
過ごそう!



ストップ
道路への雪出し!

道路が狭く、デコボコになります



ストップ
路上駐車!

除雪作業の妨げになります



ごみ出しルール
を徹底!

ごみは収集日の朝に出しましょう

 新潟市





● 除雪作業は、「新雪除雪」が基本です。

新雪除雪

道路の雪を両脇にかき分ける作業です。

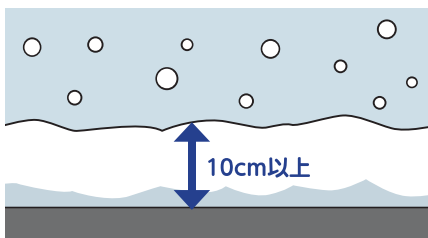
新雪除雪 (かき分け除雪)



除雪を行うとき

10cm以上の積雪があったとき
※幹線道路(概ね日交通量2万台以上)は5cmの積雪で出動
※歩道除雪は20cm以上の積雪で出動

風雪や地吹雪で吹きだまりが発生したとき



※ 生活道路の除雪は「1車線確保」が原則です。

ゆずり合って走りましょう



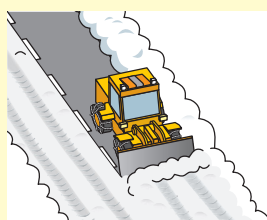
必要に応じ実施

「路面整正、拡幅除雪、排雪」は新雪除雪終了後に必要に応じて行います。

路面整正、拡幅除雪

路面整正

車の往来や気温の変化で解けたり凍ったりを繰り返すうちに凸凹になった路面やわだちを削り道路脇に寄せる作業



拡幅除雪

除雪を繰り返すことでできる道路脇の雪山により狭くなった通行幅を広げる作業



排雪

雪山により交差点の見通しが悪くなったときなどに雪をトラックに積み込んで運び出す作業



雪捨て場までトラックの往復が必要のため、新雪除雪に比べ作業に時間と費用がかかります

安全のため、作業員などの誘導にご協力をお願いします。

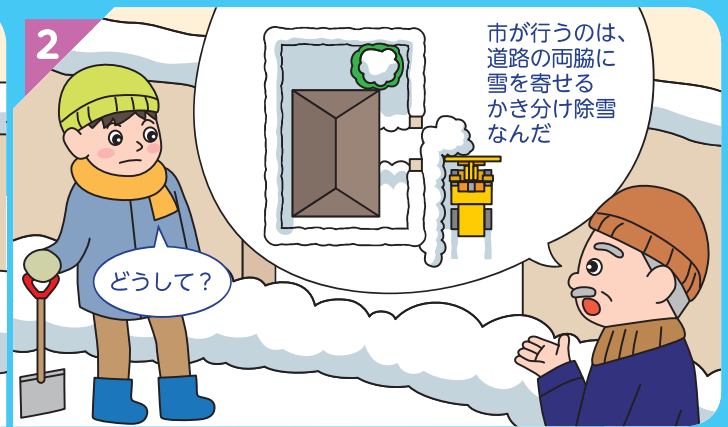


じょ せつ はい せつ 除雪・排雪のギモン？

皆さんから多く寄せられる疑問を解説します



Q1. どうして家の前に雪を置いていくの？



新雪除雪は、なぜ「かき分け除雪」なの？

理由①

新潟市全域に雪が降った場合
一晩で行う
除雪の総距離は
約4,900km



那覇

理由②

除雪作業は渋滞や一般車との事故を避けるため、夜間の限られた時間で作業を終わらせる必要があります。
※気象状況や道路状況等を勘案し、日中の作業を行う場合もあります。

かき分け除雪は限られた時間でたくさんの距離を除雪するための工夫なんだな



新雪除雪 (かき分け除雪)



皆さんによるご自宅前の除雪



家の前にある雪はみんなで雪かきするんだよ



玄関先などの除雪への協力をお願いします

消防車や救急車などの通行確保のためには、すみやかな除雪が必要です。

Q2. 雪が降ったのに除雪されていないことがあるのはなぜ？



朝までに除雪作業が終わらないことがあります

- ・明方に雪が降り始めた場合
- ・夜間の除雪終了後も、雪が降り続いた場合



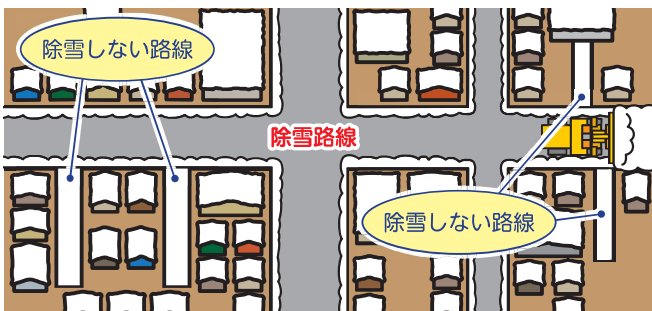
じゃあ、朝までに除雪作業が終わらなかった場合はどうなるの？



日中も継続して作業を行う場合もあるけど、道路状況によっては、夜まで作業ができない場合もあるんだ



道路の利用状況や除雪車の大きさなどに応じ、市で除雪する路線をあらかじめ定めています。



市で除雪しない路線は、地域の皆さんで除雪をお願いします。

バス路線などの幹線道路を優先し、除雪作業を行っています。



● 除雪作業にご協力をお願いします。



自宅の前は各戸で除雪をお願いします

除雪車が通過した後、家の前に雪が残り、出入口をふさぐことがあります。ご自宅前の除雪は、皆さんで行っていただくようお願いいたします。

皆さんによるご自宅前の除雪



道路に雪を出さないでください

道路は人や車が通る場所です。交通事故の原因になりますので、道路に雪を出さないでください。



ご自宅の雪は敷地内での処理にご協力をお願いします。

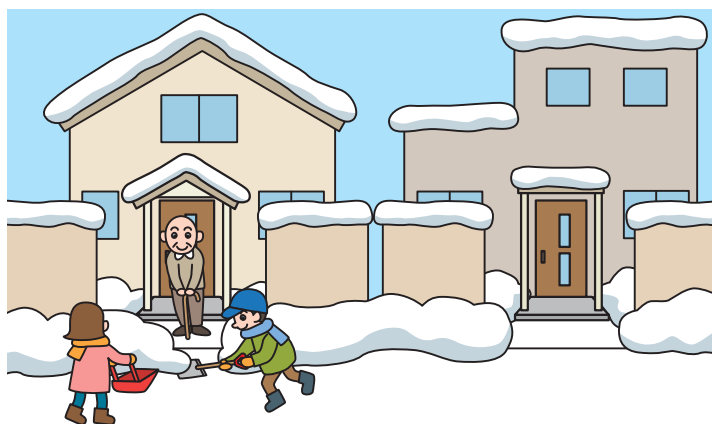
地域ぐるみの除雪をお願いします

お年寄り世帯等へのご協力

- ・ 除雪作業には皆さんのご理解とご協力が必要です。
- ・ 高齢のお年寄りだけの世帯など、自力で作業ができない場合は、ご近所の皆さんのお力ぞえをお願いします。

歩道除雪のボランティア団体募集

- ・ 市では、除雪機やオペレータに限りがあるため、すべての歩道を除雪することができません。
- ・ 大雪の際に子どもの安心・安全な通学路を確保するため、地域の歩道を除雪してくださる団体（構成員5名以上の地域の団体）を募集しています。参加団体には活動実績に応じて奨励金をお支払いします。
- ・ 詳しくは、区役所建設課までお問い合わせください。

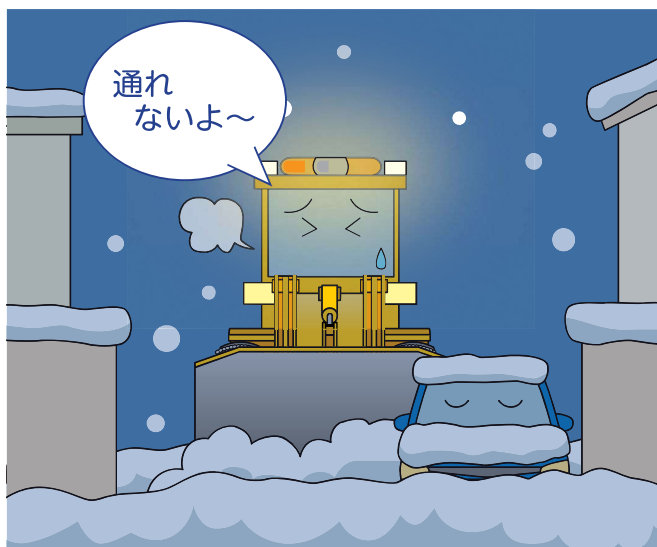


● 除雪車が安全かつスムーズに作業できるように、ご協力をお願いします。



路上駐車はご遠慮ください

路上駐車があると除雪車が入れず、除雪作業の遅れとなり、地域の迷惑になります。



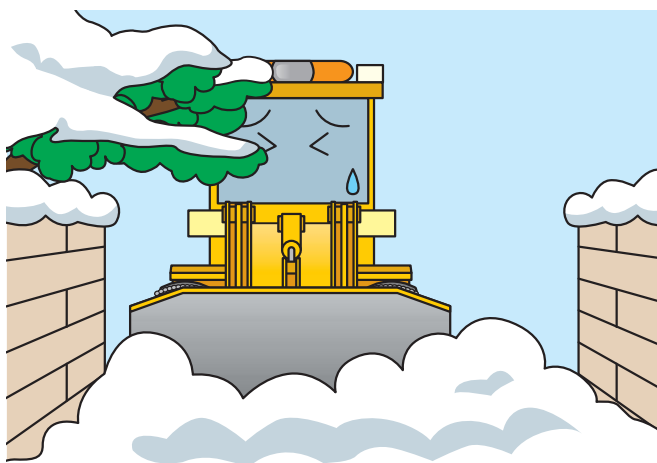
段差解消ブロックは撤去してください

道路と人家・車庫の出入口に設置してある段差解消ブロック等は除雪作業の支障となるため、撤去をお願いします。



樹木などの処理をお願いします

降雪により、庭木の枝などが道路に垂れ下がっていると除雪車が進めません。降雪前に支障となりそうな樹木のせん定・処理をお願いします。



除雪車に近づくのは危険です

除雪車に近づいたり作業員に話しかけることは危険であり、またスムーズな作業の妨げにもなるため、絶対におやめください。



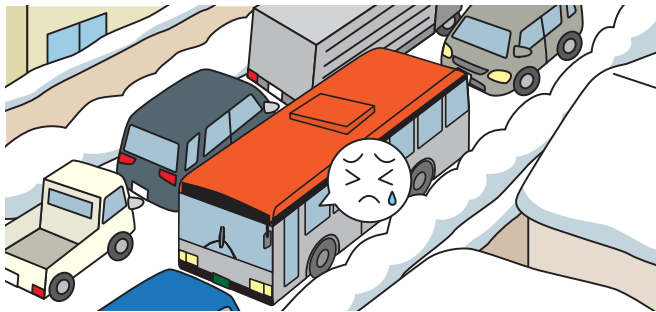
● 雪への備えをお願いします。

不要不急の外出は控えましょう

降雪時は除雪されていても、渋滞が発生しやすくなるため、不要不急の外出を控え、外出の際は時間に余裕を持って行動しましょう。

公共交通機関を利用しましょう

自家用車の利用は渋滞に拍車をかけるため、できるだけ電車やバスなどの公共交通機関を利用しましょう。



脇道には入らないようにしましょう

立ち往生の危険があるため、脇道には入らず、幹線道路を走りましょう。



大雪時には、幹線道路の抜け道として利用された農道などで地吹雪が発生し、事故や立ち往生が多数発生しています。

外出時は万全の準備をしましょう

冬にあった服装で

冬の外出時の服装



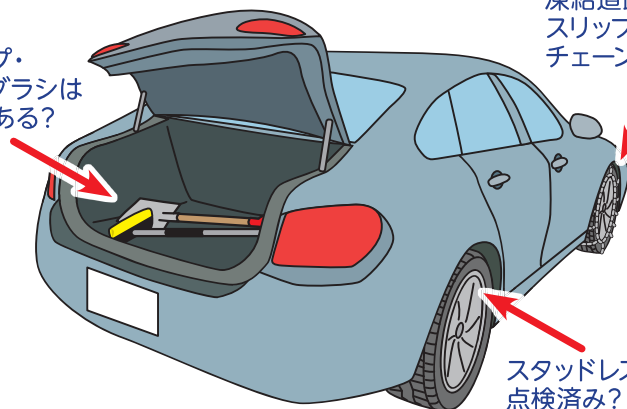
手袋

帽子

長靴

車を運転する際の準備

スコップ・スノーブラシは積んである？



凍結道路のスリップ対策はチェーン装着が有効

スタッドレスタイヤは点検済み？

大雪予報の際には、水、食料、燃料、薬などの備蓄をお願いします。

☆☆ 冬のお役立ち情報 ☆☆

● 降雪量の予想を確認するには

- ・新潟地方気象台の気象情報
(降雪量予想、警報・注意報など)



URL : <https://www.jma-net.go.jp/niigata/>

- ・新潟県雪情報サイト



URL : <http://www.chiiki.pref.niigata.jp/yuki/>

● 公共交通機関の運行状況を確認するには

- ・JR【どこトレ】



URL : <http://doko-train.jp/pc/index.html>

- ・バス【新潟交通】



URL : <http://www.niigata-kotsu.co.jp/~norai/unkou.htm>

● 国管理道路(国道7、8、49、116号)の除雪状況を確認するには

- ・みちなびトップページ

URL : <http://www.hrr.mlit.go.jp/niikoku/index.html>

ページ下の  雪みち情報 バナーをクリック



● 市管理道路の除雪状況を確認するには (準備中)

- ・新潟市ホームページ

URL:<http://www.city.niigata.lg.jp//kurashi/doro/road/doroizikanri/jyosetsu/josetsujoukyou.html>

※平成31年1月頃から公開予定としています。準備が整い次第、市ホームページ等でお知らせします。



お問合せ先(道路除雪について)

- | | | | |
|---------|------------------------------|---------|---------------|
| ・北区建設課 | ☎025-387-1415 | ・秋葉区建設課 | ☎0250-25-5410 |
| ・東区建設課 | ☎025-250-2621 | ・南区建設課 | ☎025-372-6470 |
| ・中央区建設課 | ☎025-223-7420 | ・西区建設課 | ☎025-264-7680 |
| ・江南区建設課 | ☎025-382-4762 | ・西蒲区建設課 | ☎0256-72-8513 |
| ・土木総務課 | (道路除雪全般に関すること) ☎025-226-3017 | | |

もったいないをゼロに!

20・10・0運動

もったいない

宴会終了… 料理がそのまま 残っていませんか?

宴会のはじめの
20分
宴会の終わりの
10分は
きっちり食べよう!



3R(発生抑制・再使用・再生利用)を推進する新潟市と新潟日报社では、食品ロス(主に料理の食べ残し)の抑制につなげるための取組みを「20・10・0運動(に一まる・いちまる・ゼロうんどう)」として繰り広げます。この運動は、宴会が始まってからの20分と、終わる前の10分は、自分の席について料理を食べきり、食べ残しをゼロにしようという運動です。

※国民1人1日あたりの食品ロス量は、茶碗1杯のご飯の量に相当。



家庭系 約289万トン
事業系 約357万トン



新潟市 × 新潟日报社

サイチョ:新潟市ごみ減量推進キャラクター

もったいないをゼロに! 20・10・0運動の参加者募集!

詳しくはこちら
新潟市廃棄物政策課
☎025-226-1391

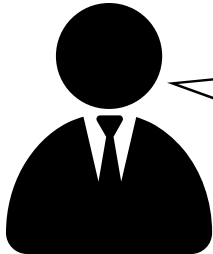


もったいないをゼロに！

にーまる いちまる ゼロ
20・10・0 運動

新潟市と新潟日報社では、宴会が始まってからの20分と、終わる前の10分は、自分の席について料理を食べきり、食べ残しをゼロにしようという社会運動への参加を呼びかけています。この進行台本は、宴会幹事さんに向けたご提案です。宴会にご参加の皆さまに呼びかけ食べ残しゼロの宴会にしましょう。

宴会のはじまり

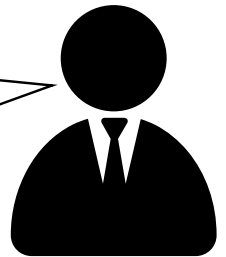


幹事さん

今日は食への感謝・もったいないの気持ちを持って、みなさんと20・10・0運動を実践したいと思います。乾杯のあとの**20分間**と、お開き前の**10分間**は自分の席に着き、左右向かいの方と歓談しながら、お料理を楽しむように、お過ごしください。

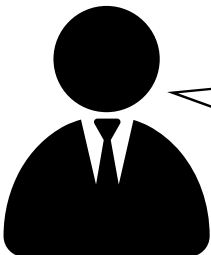
宴会が始まってから20分

それでは、開宴から**20分**が経ちましたので、ご自由に親睦を深められて結構です。終了**10分前**に、再度お声かけしますので、今一度、お席に戻って、お料理をお楽しみくださいますよう、ご協力ください。



幹事さん

宴会終わりの10分前



幹事さん




そろそろお開きの時間が近くなってまいりました。今一度、席に戻り、お料理をお楽しみください。みなさん、食べ残し**ゼロ**ですよー♪

食べ残しゼロ！で気持ち良い宴会を！



2019年新潟開港150周年
記念関連イベント

新潟市 冬の催しについて (H30. 12月～H31. 1月)

期 日	名 称	会 場	内 容	問い合わせ先
開催中 (11/10～ 1/14)	いくとびあ食花 GROWING ILLUMINATION 2018-19 Winter - Light Forest 光の森 -	中央区 いくとびあ食花	今回のテーマは「Light Forest」で大型庭園の園路を「光の花」や「光の樹木」で彩ります。また、音楽と光がリズムカルに連動しながらきらめく「光と音のショー」も幻想的な世界を演出します。	いくとびあ食花 食育・花育センター 025-282-4181
開催中 (11/23～ 12/25)	光の川スタンプラリー	万代シテイ周辺	NST・万代シテイ・新潟日報メディアシップ・朱鷺メッセの信濃川右岸にある4会場をイルミネーションで結ぶ「光の川」。NST・万代シテイ・メディアシップの3カ所に置かれているスタンプを押して、朱鷺メッセ2F アトリウムの応募箱へ投函。抽選で豪華賞品を多数プレゼントします。	万代シテイ商店街振興組合 025-246-6424
開催中 (11/23～ 12/28)	マリンピア日本海 クリスマスツリー展示	中央区 マリンピア日本海	4.5mの天然モミの木を使用したクリスマスツリーを展示します。2,100球のLED電球と3本の円柱水槽が放つ淡い光の中、幻想的な雰囲気をお楽しみください。	新潟市水族館 マリンピア日本海 025-222-7500
開催中 (12/1～3/31)	第27回 にいがた冬 食の陣	市内各所	「米王国＝米文化＝米の陣」をメインテーマに、酒米の五百万石をリゾットに仕立てたランチ、ディナーを市内2ホテルで提供。また、お得な3段スタンプ帳が付いた「湊町にいがた食市&食座 街んなかご案内帖」を手に米、魚、酒等の食べ歩きをお楽しみください。	食の陣実行委員会 025-286-9112
開催中 (12/1～3/31)	第27回 にいがた冬・食の陣 「ふるまち料亭の味」	中央区 中心部の料亭・割烹 11店	新潟市の名高い料亭・割烹で、新潟古町芸妓の舞を鑑賞しながらの宴「芸妓の舞コース」や丹念に仕上げた旬の味覚を楽しむ「暖簾(のれん)の味コース」などを開催。各お店の風情とともにご堪能ください。	新潟三業協同組合 025-222-2237
開催中 (12/7～1/31)	 2018 NIIGATA 光のページェント	新潟駅南口けやき通り	新潟駅南口けやき通りの約200本の木を26万球のイルミネーションで鮮やかに彩る新潟市の冬の風物詩となった美しいイベント。光のページェントは、ことしで31回目となります。	NIIGATA光のページェント 実行委員会 025-282-7108
開催中 (12/7～3/31)	 What's NiiGATA イルミネーション	中央区 万代テラス	インスタ映えスポットとして人気の「What's NiiGATAモニュメント」が新潟駅南口広場に登場！新潟市の冬の風物詩「NIIGATA 光のページェント」の開催に合わせてモニュメントをイルミネーションで彩ります。iiの文字に二人で入ると、ハート♥のイルミネーションが点灯します。	志民委員会N-Visionプロ ジェクト事務局（新潟市2019年開 港150周年推進課内） 025-226-2162
12月23日(日祝) 12月24日(振休)	いくとびあ食花 クリスマスフェスタ	中央区 いくとびあ食花	いくとびあ食花にサンタさんが出現。トナカイに扮したアルパカのガーデン散歩やクリスマスツリーの飾り作り、ミニコンサートなどクリスマスにちなんだイベント盛りだくさん。いくとびあ食花グローイングイルミネーションも絶賛開催中です。	いくとびあ食花 食育・花育センター 025-282-4181
12月24日(振休)	氷上のクリスマス2018	新潟アサヒアレックス アイスアリーナ	素敵なイルミネーションで幻想的な空間の中、氷上カフェテリアや、雪だるまを倒せ!!ゲーム、ビンゴ大会など、新潟アサヒアレックスアイスアリーナでしか体験できないクリスマスイベント。サンタやトナカイなど楽しい衣装で来場の方には、お菓子のプレゼントもあります。	新潟アサヒアレックス アイスアリーナ 025-288-1234
1月1日(火祝)	 新潟開港150周年記念 打ち上げ花火	信濃川水面上 (りゅうとびあ新潟市民 芸術文化会館、新潟県民 会館付近)	2019年1月1日に新潟港が世界に開かれてから150周年の節目を迎えます。これを記念して、開港150周年が到来する時間に、お祝いの花火を打ち上げます。(0時00分から150秒程度)	新潟開港150周年記念事業実 行委員会事務局 025-226-2162
1月13日(日)	早朝観察会 「オオヒシクイ案内所」	北区 水の公園福島潟 内 「雁晴れ舎」	オオヒシクイの日本最大級の越冬地「福島潟」。日の出前後に餌を求め潟から一斉に飛び立つ姿は圧巻です。野鳥観察舎「雁晴れ舎」を早朝開館し、ガイドが説明を行います。	水の駅「ビュー福島潟」 025-387-1491
1月19日(土)	第33回新潟ジャズストリート	古町・万代・駅南地区の ジャズ喫茶・レストラ ン・クラブ・ホールなど 27会場	新潟市内中心部27会場で、150を超えるジャズライブを開催します。	新潟ジャズストリート 実行委員会 025-223-4349