



※題字のイラストは「新潟」の手話表現。  
左右の手のひらを交互に前後に動かす  
(港に出入りする船の様子から)



写真左：森川さん(聴覚障がい者) 写真右：朝妻さん(同僚)

# 手話を通じて 思いが伝わるまちへ

4月1日に新潟市手話言語条例を施行しました。この条例は、「手話は言語である」との認識に基づき、全ての人が心を通わせ、お互いの人格と個性を尊重し合う社会の実現を目的として制定したものです。

手話を必要とする人が日常生活や社会生活を円滑に行うことができ、誰にとっても安心して暮らせる新潟市にするために、聴覚障がいや手話について考えてみましょう。☎障がい福祉課(☎025-226-1238、FAX)025-223-1500

### 目次 CONTENTS

- 2 | 特集 |  
**聴覚障がいと  
共に生きる**
- 3 | にいがたCITY NOW  
●バス利用者へのアンケートにご協力を  
●国民文化祭、全国障害者芸術・文化祭開会式入場者募集  
●避難情報の伝え方を変更
- 4 | ●花火大会有料観覧席を販売  
●ミズベリング信濃川やすらぎ堤  
●新婚世帯への補助受け付け開始  
●市報にいがた読者アンケート
- 5 | 連載 子育て応援通信  
国民文化祭、  
全国障害者芸術・文化祭  
おでかけナビ

他3ページは区役所だより「情報ひろば」は別冊で発行しています

### 「伝えたい」気持ちが大切

聴覚障がいのある人とコミュニ

ケーションツールの一つの手話は、確立した文法を持つ一つの言語であるといえます。名詞や動詞などの単語を表す手の動きや、平仮名1字ずつに対応した指文字を組み合わせて会話をします。「私が」や「あなたの」といった意味合いを伝えるときは、手の動きに加えて体の向きや視線を変えたり、指差しを使ったりします。また、音声言語では声のトーンで感情を表すように、手話では手の動きの大小、強弱や顔の表情で気持ちを伝えます。「ありがとう」の手話も、相手の目を見ながら笑顔ですると、より感謝の気持ち伝わると思います。

聴覚障がいのある人は、街で手話を使って会話できる人に出会うととても身近に感じるといいます。手話言語条例の制定をきっかけに聴覚障がいへの理解がより深まり、少しでも手話に興味を持つ人が増えてほしいと思います。

日常でよく使う  
手話はこちらで  
チェック  
(県ホームページ)



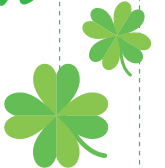
ニケーションを取るには、細かい文法を気にするよりも「伝えたい」という気持ちが大切だと感じます。正しい手話の動作が分からなくても、身振り手振りや表情から意図を酌み取ってくれます。マスクをしていると表情が読み取れないので、相手に口元を見せて会話するといいですね。



新潟市手話サークル  
連絡協議会会長(手話通訳者)  
鈴木和美さん

### 手話は一つの言語

### 手話はお互いをつなぐ コミュニケーションツール





# 聴覚障がいと 共に生きる

手話を日常言語として使用している 加藤厚子さんと渡辺正さんにお話を伺いました。



## 周囲との コミュニケーションに 苦心した過去

幼い頃から耳が不自由だった加藤さんと渡辺さん。当時、2人を取り巻く社会状況は非常に厳しかったとい

「通っていた聾学校では、紙片を入れたコップに息を吹きかけて発音のやり方を覚えたり、相手の口の動きを見て話している内容を読み取ったりする練習をしました。正しい発音を身に付けるのはとても難しく、つらかったですね(加藤さん)」

「学生時代は手話がまだ一般的に認知されておらず、『手まね』と呼ばれて恥ずかしいものだと考えられていました。先生からは『学校外で使ってはいけない』と言われたものです(渡辺さん)」

聾学校を卒業し就職した後、周囲との意思疎通には苦労が多かった

そうです。

「パン工場で出荷

数を管理する仕事に就きました。職場では主に筆談でやり取りをしていましたが、複雑なパンの種類や数の過不足を伝えるのは大変でした。忙しい現場で、同僚ともコミュニケーションが取れずに寂しい思いをしました(渡辺さん)」

「和裁の仕事をしていましたが、仕立ての技術は先輩の手本を見て覚えられず、健康者の同僚にはどうしても後れを取ってしまいました(加藤さん)」

## 手話でお互いの世界が 広がる

最近では手話に対する理解が進み、聴覚障がいのある人にとっても、少しずつ暮らしやすい社会に近づいていくと2人は話します。

「昔は町内会の集まりに出ても周

りの話になかなか付いていきませんでした。最近では、手話通訳者を派遣

してもらえるようになり、難しい内容も理解できるようになりました。

「分らないことがあっても質問ができるのでありがたいです(渡辺さん)」

「担当の民生委

加藤厚子さん

2歳の時、高熱の病気が原因で失聴。現在、NPO法人新潟市ろうあ協会にて事務職に従事。



渡辺正さん 生まれつき聴覚障がいがある。現在、本市の手話通訳者養成講座の講師を務める。

員の方は少し手話が使えるので、健康相談ができて助かっています。近所にも手話を勉強してくれている方がいて、手話であいさつができるのがうれしいですね(加藤さん)」

「とはいえ、手話で日常会話ができる人はまだまだ少ないのが現状です。聴覚障がいのある人と接するとき、どんなことに気を付けなければならないでしょうか。」

「後ろから声を掛けられても気が付かず、意図せず相手に不快な思いをさせてしまったことがあります。そんなときは、ぜひ正面から視線を合わせて話し掛けてほしいですね(加藤さん)」

「何げない普段のあいさつなどから、少しずつでも手話を覚えてもらえるとうれしいです。外国人と話すためにその国の言葉を勉強するように、聴覚障がい者とコミュニケーションすることで、お互いの世界が広がると思います(渡辺さん)」



## 誰もが暮らしやすい地域社会を目指して

知っていますか? 思いやりのマーク

本市は市民が手話への理解をより深め、手話を必要とする人が豊かな生活や人間関係を築くための取り組みを進めています。

### 学校での聴覚障がい者との交流

聴覚障がい者が市内の小・中学校で普段の生活や手話について語るなど、児童・生徒と交流しています。地域の中で障がい者と助け合い支え合うことを学び、「こころのバリアフリー」を推進しています。



桃山小学校での交流

### 手話通訳者・要約筆記者の派遣

聴覚障がい者などの日常生活を支援するため、講演会や町内会の会合などに手話通訳者や要約筆記者を派遣しています。まずは相談してください。

無料 申 所定の申請書を障がい福祉課 (☎025-226-1238、

FAX)025-223-1500)へ

※営利・政治・宗教活動は対象外。申請書、派遣基準は市ホームページに掲載



スマートフォンはこちらから

### 手話を学んでみませんか

市社会福祉協議会では、市内で手話の学習や聴覚障がい者との交流などの活動を行っているボランティア団体を紹介しています。詳しくは問い合わせください。

同協議会地域福祉課 (☎025-243-4370)、区ボランティア・市民活動センター



スマートフォンはこちらから

### 耳マーク

聴覚障がいのある人が、耳が不自由であることを周りに伝えるためのマークです。「はっきりと口元を見せて話す」「手話や筆談をする」などの対応をお願いします。



### 聴覚障害者標識(蝶々マーク)

聴覚障がいのある人が運転する自動車であることを示しています。このマークを付けた自動車の運転者は警音器の音が聞こえないことがあります。安全に通行できるように配慮しましょう。



※このほか別冊情報ひろば4面に障がい者に関するマークを掲載

### 編集後記～取材を終えて

「聞こえないのは不便だけど不幸じゃない」。渡辺さんの言葉からは、聴覚障がいを「個性」として受け入れ、その上で自分らしく生きたいという思いが感じられました。

「聞こえない人がいる」ことをみんなが理解し、手話などで気持ちを伝え合えるようになると、さらに安心して暮らせるまちになっていくのではないのでしょうか。



**暮らし** **バス利用者へのアンケートにご協力を**

将来にわたってバスが利用できるよう、本市が進めてきた新バスシステム・BRTは、この春で開業から3年半を迎えました。今後もより便利なバス交通にしていくために、満足度や新バスシステム・BRT導入の目的などについて、実際にバスを利用している人へアンケートを実施します。回答へのご協力をお願いします。

問 都市交通政策課(☎025-226-2753)

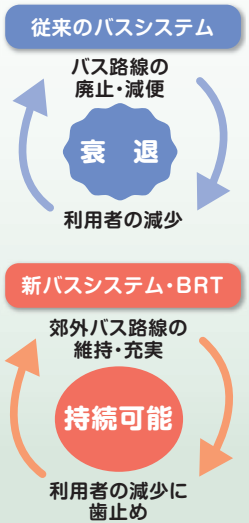
- 対象者 市内の路線バス利用者 約12,000人
- 実施方法 バスを降りた人にアンケート用紙を配布、ウェブまたは郵送にて回答
- 配布日時 6月27日(木)・30日(日)、7月2日(火) 7時~15時
- 配布バス停(予定) 新潟駅前、万代シティ、本町、古町、東中通、市役所前、白山駅前、第一高校前、青山、新潟駅南口、ほか

**新バスシステムとは**

本市が交通事業者と連携して取り組んでいる新バスシステムは、バス利用者の皆さんから乗り換えにご協力いただくことで、複数の路線を結節点でBRT路線に集約したものです。

これにより生じた余力で郊外路線を強化し、将来にわたってバス交通を維持することを目指しています。

シニア半わりなどのバスサービスの充実と併せ、バス利用者は増加に転じています。



**何もしないと**

“今はまだバスがあるから大丈夫!”でも、このままだと「バスに乗る人が減る→バス路線の減便・廃止」という悪循環が続いて、バスがますます不便に。

「乗り換えがなくて楽だけど、バスがなかなか来なくなつたなあ。」

「うちの地域ではバスが走らなくなつちやつた。」

**新バスシステム・BRTを導入**

**“将来にわたってバス路線を維持するために!”**

まちなかの空いているバスをBRTに集約して、余裕ができたバスを郊外の路線にまわしています。バスに乗る人も増えてきました。

「新しい路線ができたし、バスが来る間隔も短くなつたわ!」

「結節点には多くの路線が集まっているから、色々なところに行きやすくなつたよ!」

●1日あたり295本増便!  
●7つの路線を新設!

●わかりやすい路線!  
●高い頻度で運行!

**暮らし** **避難情報の伝え方を変更 警戒レベル4で全員避難**

6月24日から「避難勧告」「避難指示」といった洪水・土砂災害の避難情報を発令するときに「警戒レベル」を付け加えて伝えます。警戒レベル3では高齢者などが、警戒レベル4では全員が避難しましょう。

問 危機対策課(☎025-226-1146)

<b>警戒レベル5</b> 災害発生情報	既に災害が発生。命を守るため最善の行動を
<b>警戒レベル4</b> 避難指示(緊急) または避難勧告	全員避難。避難所までの移動が危険な場合は近くのより安全な場所へ
<b>警戒レベル3</b> 避難準備・高齢者等避難開始情報	高齢者、乳幼児など避難に時間がかかる人とその支援者は避難。その他の人は避難の準備を
<b>警戒レベル2</b> 洪水注意報、大雨注意報など	ハザードマップなどで避難行動を確認
<b>警戒レベル1</b> 早期注意情報	災害への心構えを高める

※警戒レベル3~5は市が発令、1・2は気象庁が発令

文化・スポーツ・観光 **国民文化祭、全国障害者芸術・文化祭 9/16(祝) 開会式 入場者募集**

文化ふっつつ新潟! 150 新潟開港 Starting port

9月15日(日)~11月30日(土)に開催する同文化祭の開会式の入場者を募集します。テーマは「文化の丁字路~西と東が会う新潟」です。

- 日時 9月16日(祝)14時半~17時
- 会場 朱鷺メッセ展示ホール(中央区万代島)
- 内容 開会式典、オープニングフェスティバル、ほか
- 定員 1,500人 ●料金 無料

申 7月16日火曜(必着)までに、はがきに入場希望者(2人まで)の氏名(ふりがな)・生年月日・郵便番号・住所・電話番号を記載し、〒950-8535、中央区万代3-1-1、(株)新潟日報社地域連携推進室内「国民文化祭 開会式事務局」へ

※同文化祭公式ホームページからも応募可。入場者の決定は案内の発送(8月下旬ごろ)をもって代えます。介助など配慮が必要な人は具体的に記載。中学生以下は保護者同伴

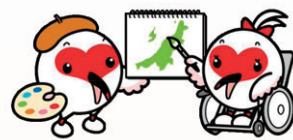
問 同事務局(☎025-385-7568)、文化政策課(☎025-226-2565)

※5面に関連記事あり

**オープニングフェスティバル**

出演者 鼓童、越乃リュウ、Noism、Chibi Unity、ほか

伝統芸能 綾子舞、仮山伏の棒遣い、能生白山神社の舞楽、片貝の木遣り、角兵衛獅子、佐渡おけさ



スマートフォンはこちらから



文化・スポーツ・観光

## 新潟の夏を彩る花火大会 有料観覧席を販売

### 8/11(祝) 新潟まつり花火大会

8月9日(金)～11日(祝)に開催される新潟まつりのフィナーレを飾る花火大会です。有料観覧席は、市陸上競技場(中央区一番堀通町)のスタンドに設けます。※ことしは市民協賛席は設けません



**定** 先着2,500人

**¥** 1人2,000円(就学前児の膝上観覧は無料)

**申** 6月19日(水)からウェブサイト「イープラス」または「セブンチケット」、コンビニエンスストア(セブン-イレブン、ファミリーマート)で販売 ※詳しくは同まつりホームページに掲載。荒天の場合12日(火)に延期。12日も荒天の場合は中止。チケットの払い戻しは不可

**問** 同まつり実行委員会(歴史文化課内 ☎025-226-2575)



スマートフォンは  
こちらから

### 8/25(日) 阿賀野川ござれや花火

北区の松浜橋上流付近で開催する花火大会です。有料観覧席=表=は、松浜橋とござれや阿賀橋の間に設けます。

**申** 7月1日(月)から同花火実行委員会事務局(北新潟商工会館内)、北区観光協会、東区役所地域課で販売  
※同花火ホームページからも申し込み可

**問** 同花火実行委員会事務局(☎025-259-5811)

北区役所産業振興課(☎025-387-1356)



スマートフォンは  
こちらから

区分(定員)	価格	販売数(先着)
マス席(4人)	20,000円(弁当4個付き)	100マス
テーブル席(1人)	一般2,500円、中学生以下2,000円	500席
イス席(1人)	一般2,000円、中学生以下1,500円	400席
ブルーシートマス席(6~8人)	10,000円	52マス
ブルーシート自由席(1人)	一般1,500円、中学生以下1,000円	600席

市内のイベント情報は

くらし



## 7/10(水)から受け付け開始 新婚世帯へ補助

平成31年1月1日～令和2年3月31日に結婚した世帯を対象に、同期間に支払った住宅購入・賃借、引越越し費用の一部(1世帯20万円まで)を補助します。

**●要件** 世帯所得340万円未満、夫婦が本市に住民登録し同居している、本市に2年以上定住する意思がある、ほか

**申** 7月10日(水)から所定の申請書類をこども政策課(市役所本館 ☎025-226-1193)へ ※募集要項や申請書類は同課で配布、市ホームページにも掲載。申請は先着順、予算が無くなり次第終了



スマートフォンは  
こちらから

文化・スポーツ・観光



## 6/29(土)～9/29(日)に開催 ミスベリング信濃川やすらぎ堤

信濃川やすらぎ堤兩岸の萬代橋・八千代橋間で「ミスベリング信濃川やすらぎ堤2019」を開催します。

本県に本社を置くアウトドアメーカー「スノーピーク」がことしも区域全体を管理・運営し、統一感のある水辺空間をデザインします。ことしは兩岸合わせて8店舗が出店し、本市の特色を生かしたにぎわいをつくり出します。

**●営業時間** 12時～22時(土・日曜、祝日は11時から) ※出店店舗、提供メニューなど詳しくは同イベントホームページに掲載

**問** まちづくり推進課(☎025-226-2716)

### イベントを開催

**場** やすらぎ堤右岸NST本社前付近

**¥** 無料

**■オープニングセレモニー**  
鏡開き、乾杯(振る舞い酒)

**●日時** 6月29日(土)17時半

**■ランタンイルミネーション=右写真①=**

**●日時** 7月5日(金)～7日(日)17時～20時

**■全国一斉 水辺で乾杯=右写真②=**

**●日時** 7月7日(日)午後7時7分7秒  
※飲み物代は要実費



スマートフォンは  
こちらから



市政



## 市報にいがた 読者アンケートとプレゼント

「市報にいがた」にご意見をお寄せください。アンケートに答えた人の中から抽選で5人に「マリニピア日本海」の入館券(一般)2枚をプレゼントします。

**●応募方法** 6月28日金曜(必着)までに、はがきに記載事項=下囲み=を記載し、〒951-8550(住所不要)、広報課(☎025-226-2089)へ

※応募は1人1通。市ホームページ「市報にいがたアンケート」からも応募可。当選者の発表は賞品の発送をもって代えます。個人情報賞品の発送と読者層の分析のみに利用します



スマートフォンは  
こちらから

**■記載事項** ①今号の内容は良かったか(大変良い、どちらかと言えば良い、どちらかと言えば悪い、大変悪い)②良かった・悪かった理由③よく読む記事④意見・感想⑤住所⑥氏名⑦年齢⑧性別⑨電話番号



みんな主役の文化祭 9/15(日)~11/30(土)開催

### 国民文化祭・にいがた2019 全国障害者芸術・文化祭にいがた大会②

問 市役所コールセンター(☎025-243-4894)  
文化政策課(☎025-226-2565)

#### 文化祭の楽しみ方Vol.1 ～洋舞踊ダンスフェスティバル

11月3日(祝)に新潟県民会館で開催する「洋舞踊ダンスフェスティバル」は、全国から応募のあった7団体の作品のほか、県洋舞踊協会加盟の15団体による2作品＝右囲み＝を上演します。チケットの販売は後日、本紙でお知らせします。 ※3面に関連記事あり

#### 楽しみ方を聞きました



県洋舞踊協会会長  
五十嵐瑠美子さん

洋舞踊をはじめとする舞台芸術は、生で鑑賞することが醍醐味の一つです。「魅せる」舞台演出や、「ダンス芸術の神髄」を追求した作品を、ぜひ会場でお楽しみください。



スマートフォンは  
こちらから

#### 作品介绍

創作バレエ「角兵衛獅子」  
南区(旧月潟村)発祥の郷土芸能。虚無僧と姉妹の淡い恋を表現  
モダンダンス「水の物語」  
-母なる信濃川に寄せて-  
信濃川の誕生から海への流れ、天への蒸発を「人生」に重ね合わせて表現  
※演奏は新潟交響楽団



▲モダンダンス「水の物語」出演のみなさん



文化ふっつ新潟!

## イキイキ!子育て応援通信 11

### 乳幼児健診を受けましょう

問 区役所健康福祉課、こども家庭課(☎025-226-1205)

乳幼児健診は、子どもの年齢に応じた成長の確認や病気の早期発見などのために重要なものです。しかし、対象年齢が上がるにつれ、受診率は低下傾向にあります。健診は子育て相談のできる場でもあります。成長の節目に受診しましょう。また、案内日に都合が付かない場合は、別の日程・会場での受診も可能です。住んでいる区の区役所に気軽に問い合わせてください。

#### 健診について

- ・生後3カ月、10カ月の健診は医療機関で受診
- ※受診票は母子健康手帳配布時に交付
- ・股関節検診(生後2～4カ月)、1歳誕生歯科健診、1歳6カ月児健診、3歳児健診(3歳6カ月頃)は集団で受診
- ※個別に案内を送付

#### 医師に聞きました

市では超音波検査による股関節検診を行っています。問診・視触診だけの検診に比べ、股関節脱臼などの見逃しが少ない検査です。歩き始める前に股関節の異常を見つけて早めに治療することが大切です。



新潟県はまぐみ小児医療センター  
整形外科医 高橋 牧さん

## おでかけナビ

日日時 対象 定員 参加費 申し込み

### マリンピア日本海

中央区西船見町 ☎025-222-7500  
開館時間9:00～17:00



¥一般1,500円、小・中学生600円、幼児(4歳から)200円

#### ●いきもの教室

対小学生以上 ※小学3年生以下は保護者要参加  
定各20人 ¥300円

#### ①ペンギンの羽根と卵

日7/7(日)9:30～12:00

#### ②貝の標本作り

日7/24(水)8:30～12:00

申①は6/27(木)、②は7/12金曜(各必着)までに、はがきに「ペンギン」または「貝の標本」、代表者の郵便番号・住所・電話番号、参加者全員(代表者含む)の氏名・年齢(学年)を記載し、〒951-8555(住所不要)、同施設へ

※応募多数の場合抽選。抽選結果を①は6/28、②は7/15までに発送。にいがた未来ポイント<sup>♻</sup>該当事業

#### ●企画展示「身近に潜む海の危険生物」

日7/12(金)～9月16日(祝)

### こども創作活動館

東区牡丹山1 ☎025-279-2113 開館時間9:00～18:00  
※日曜・祝日17:00まで。月曜(祝日の場合翌日)休館

¥無料

①マジックと腹話術ショー 日7/7(日)10:30～11:30 対3歳～中学生の親子 定先着12組

②バドミントン 日7/13(土)10:00～11:00 対小学生 定先着10人

申①は6/26(水)、②は7/3(水)9:30から電話で同施設

### 新潟市マンガ・アニメ情報館

中央区八千代2 ☎025-240-4311  
開館時間11:00～19:00 ※土・日曜、祝日は10:00から

#### ●企画展示「絵師100人展 09 新潟篇」

日6/22(土)～7/21(日) ¥一般1,000円、中学・高校生700円、小学生200円 ※前売券あり。土・日曜、祝日は小・中学生無料

### アグリパーク

南区東笠巻新田 ☎025-378-3109  
開館時間(直売所)9:00～18:00  
※水曜定休



#### ●シュールストレミング開封式

日6/29(土)11:00～11:15 定先着100人

¥無料 ※小学生以下は保護者同伴

#### ●ファーマーズマーケット

日6/29(土)・30(日)9:00～12:00 ¥入場無料

#### ●子ども体験合宿

日7/30(火)～31(水) ※1泊2日 対小学3～6年生 定30人 ¥6,000円 申6/30(日)までに電話で同施設 ※応募多数の場合抽選。当選者には7/7までに電話で連絡

※このほか別冊情報ひろば2面にも講座を掲載

### 市児童センター

中央区東万代町 ☎025-246-7715  
開館時間9:00～17:00 ※月曜(祝日の場合翌日)休館

¥無料

①七夕まつり 日7/3(水)10:30～11:20

②カプラ®ブロックタイム 日7/7(日)13:00～14:25

③親子ふれあい遊び 日7/10(水)10:30～11:20

④折り紙タイム 日7/13(土)14:00～15:00

⑤かるたタイム 日7/14(日)14:00～15:00

⑥牛乳パックでびっくり箱作り 日7/15(祝)13:30～15:00

⑦おはなしタイム 日7/21(日)14:00～15:00

⑧尺八ミニコンサート 日7/31(水)13:30～14:00

対①1～3歳児と保護者②④～⑧小学生以下③0・1歳児と保護者 ※就学前児は保護者同伴。このほか別冊情報ひろば4面にも催しを掲載

### 子育て応援ひろば

中央区西堀前通6、Co-C.G.ビル4階  
☎025-226-7730 開館時間9:00～19:00

¥無料 ※各30分。育児相談あり(要予約)

●折り紙遊び 日7/4(木)11:00

●夕涼み会 日7/9(火)11:00

●絵本読み聞かせ 日7/11・25(木)11:00

●フラダンス 日7/14(日)14:00

●英語でエクササイズ 日7/18(木)11:00

●夏遊び 日7/23(火)11:00

●演奏会 日7/28(日)14:00

### こども創造センター

中央区清五郎 ☎025-281-3715  
開館時間9:00～17:00 ※7/9(火)休館



¥無料

#### ①親子わらべうた遊び

日7/2(火)10:30～11:00

#### ②流れ星ステッキ作り

日7/3(水)・6(土)14:00～15:30

#### ③おえかき山

日7/13(土)10:30～11:30

#### ④世界のこどもたちの環境絵画展

日7/13(土)～9/16(祝)

#### ⑤つみきマグネット遊び

日7/20(土)10:30～11:30

対①2歳以下の親子②③⑤18歳以下 ※就学前児は保護者同伴。このほかの催しは同センターホームページに掲載

### 新潟市マンガの家

中央区古町通6 ☎025-201-8923  
開館時間11:00～19:00 ※水曜休館



#### ●企画展示「パタリロ!プチ原画展」

日6/20(木)～7/16(火) ¥無料

#### ●初心者向けマンガ講座「マンガのいっぽ」

日開館日 定各回先着24人 ¥無料

※時間・内容は同施設ホームページに掲載



公式キャラクター



シカモ





### 記号のみかた

- 日=日時、期日、期間、会期 時=時間 ※時間は24時間表記  
場=会場 集=集合場所 解=解散場所  
対=対象(記載のないものはどなたでも参加可)  
定=定員(「先着」の表記がないものは、応募多数の場合抽選)  
¥=参加費(記載のないものは無料。趣味・講座、催し物は無料を明記)  
申=申し込み(記載のないものは申し込み不要。当日直接会場へ)  
HP=ホームページ  
問=問い合わせ(区役所●●課の場合は電話番号案内に記載の区役所代表番号にかけてください)  
☺=子ども、親子向け情報 ☺=高齢者向け情報  
♣=にいがた未来ポイント対象事業

### 申し込みのときは「基本事項」の記載を

はがき・往復はがき・FAX・メールでの申し込みの場合は、右の「基本事項」に記載してください。それ以外の事項を記載する場合は、個別の記事ごとに示しています。※送り先が「〒951-8550」の場合は住所の記載不要

基本事項

はがきの場合(裏面)

- 「催し名」
- 希望の回(複数回実施する場合のみ)
- 参加者全員の氏名・ふりがな  
※代表者は氏名の前に◎を付け、郵便番号・住所・電話番号も記載

※往復はがきは返信先も明記

## お知らせ



### 7/1から 市庁舎は全面禁煙

望まない受動喫煙を防止するため市役所本庁舎、区役所、出張所、連絡所の敷地内を全面禁煙とします。  
問総務課(☎025-226-2417)

### 児童手当現況届 6/30までに手続きを

必要書類を添えて6月28日(金)までに直接、または6月30日日曜(必着)までに郵送で提出してください。届け出がない場合、手当の支給が受けられなくなります。※2~5月分の手当は6月14日に支給済み。預金通帳などで確認してください  
提出・問い合わせ先区役所健康福祉課(中央区は窓口サービス課)  
※提出は出張所でも可

### 介護保険の各種減免証 更新手続きを6/26から受け付け

減免を受けるには収入などの要件があります。更新手続きには預貯金などの通帳の写しを提出する必要があります。  
対象の減免証負担限度額認定証(ピンク色)、社会福祉法人等利用者負担軽減確認証(黄色・白色)  
問介護保険課(☎025-226-1273)

### 国民年金保険料免除申請を受け付け

同保険料の納付が困難で免除や納付猶予を希望する人は、申請日の2年1カ月前の月分までさかのぼって免除申請ができます。令和元年度(7月~来年6月分)の申請受け付けは7月からです。  
申請・問い合わせ先区役所区民生活課(中央区は窓口サービス課) ※申請は出張所でも可。審査については新潟東年金事務所(☎025-283-1013)、新潟西年金事務所(☎025-225-3008)

### 浸水対策に助成

浸水が発生する恐れがある区域を対象に浸水対策の助成制度を設けています。対象区域など詳しくは問い合わせてください。

①雨水浸透ます・貯留タンク設置 助成額浸透ます…1基につき上限2万円▷貯留タンク…上限1万円(設置方法により異なる)

②防水板設置等工事 助成額工事費の2分の1(上限50万円)

③駐車場かさ上げ工事 対既存の駐車場 助成額工事費の2分の1(上限10万円)

④住宅かさ上げ工事 対平成10年8月4日以降に床上浸水被害が発生した地域 助成額工事費の2分の1(上限100万円)

問①~③北区…北下水道分室(☎025-387-1806)▷東・中央・江南区…東部地域下水道事務所(☎025-281-9562)▷秋葉区…秋葉下水道分室(☎0250-25-5810)▷南・西蒲区…南下水道推進室(☎025-372-6661)▷西区…西部地域下水道事務所(☎025-370-6372)④下水道計画課(☎025-226-2979)

### 本市在住の留学生 ホームステイ受け入れ家庭を募集

日7月27日(土)~28日(日) ※1泊2日 定20家庭 申6月29日土曜(必着)までに、はがきに基本事項を記載し、〒951-8055、中央区礎町通3-2086、国際交流協会(☎025-225-2727)へ

### 日本語指導協力者を募集

市立幼稚園、小・中・高等学校で外国人児童・生徒などに日本語を指導(1回2時間)する人を募集しています。詳しくは問い合わせください。  
謝礼 1回4,000円(交通費込み)  
問学校支援課(☎025-226-3274)

### 6/23~29 男女共同参画週間

男らしさ・女らしさなど性別のイメージにとらわれず、誰もが意欲に応じて平等に活躍できる男女共同参画社会を目指します。問アルザにいがた(☎025-246-7713)

関連図書の展示 日7月2日(火)まで10時~19時 ※金曜休館。日曜は17時まで 場豊栄・亀田・新津・白根・坂井輪・西川図書館

働きやすい職場づくり推進企業表彰・パパの育児休業体験記パネル展 日6月21日(金)~7月1日(月) 場NEXT21・1階アトリウム

男女共同参画の基礎調査に協力を 市民の皆さんの意識や実態を把握

するため調査を行います。6月14日に住民基本台帳から無作為に抽出した15歳以上の人4,000人へ調査票を送付しました。ご協力をお願いします。問男女共同参画課(☎025-226-1061)

### 非行・被害防止キャンペーン 7/7に街頭PRを実施

本市では家庭と地域、学校が一体となり、子どもの健全な育成に取り組んでいます。キャンペーンでは市内の小・中学生から募集した標語が入った啓発うちわを配布します。日7月7日(日)11時~同45分 場万代シテイ、新潟駅周辺、ほか 問地域教育推進課(☎025-226-3230)

## 国民健康保険・後期高齢者医療制度 8月からの保険証などを発送

問区役所区民生活課(中央区は窓口サービス課)

①後期限度額適用認定証 発送日7月11日(木) 対現役並み所得者で同認定を受けている後期高齢者のうち、8月以降も対象となる人

②新しい保険証 発送日7月12日(金) ※簡易書留や窓口交付を希望する人は7月5日(金)までに要問い合わせ

③後期減額認定証 発送日7月18日(木) 対市民税非課税世帯で減額認定を受けている後期高齢者のうち、8月以降も対象となる人

④高齢受給者証 発送日7月19日(金) 対70~74歳の国民健康保険加入者

※①③を新たに希望する人は保険証、マイナンバーが確認できる書類、本人確認書類、印鑑を持参し同課へ。②④が7月26日(金)までに届かない場合は要問い合わせ

### 国民健康保険・後期高齢者医療制度の更新を希望する人は手続きを

同認定証を持っている人で8月以降も必要な人は申請してください。7月1日(月)~31日(水)に申請した場合、8月1日までに発送します。  
申請方法保険証、世帯主と対象者のマイナンバーが確認できる書類、本人確認書類(別世帯の人が申請するときは代理人と世帯主の印鑑も)を同課へ ※1月2日以降に転入した人がいる世帯や住民税非課税世帯で昨年8月からの入院日数が91日以上の方は要問い合わせ

電話番号案内  
市急患診療センター ☎025-246-1199  
口腔保健福祉センター ☎025-212-8020  
西蒲原地区休日夜間急患センター ☎0256-72-5499  
水道局 ☎0120-411-002(または☎025-266-9311)

消防局 ☎025-288-3191  
火災情報テレホンガイド ☎025-285-1119  
災害時の問い合わせ ☎025-226-5656  
市役所(〒951-8550) ☎025-228-1000

北区役所(〒950-3393) ☎025-387-1000  
東区役所(〒950-8709) ☎025-272-1000  
中央区役所(〒951-8553) ☎025-223-1000  
江南区役所(〒950-0195) ☎025-383-1000

秋葉区役所(〒956-8601) ☎0250-23-1000  
南区役所(〒950-1292) ☎025-373-1000  
西区役所(〒950-2097) ☎025-268-1000  
西蒲区役所(〒953-8666) ☎0256-73-1000

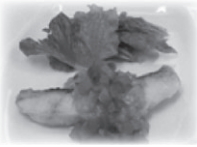
広報テレビ  
NST 八千代ライブ内情報コーナー 6/28(金) 15:50~  
UX 知っトク!新潟 毎週土曜 11:58~  
TeNY いきいき新潟 毎月第1・3土曜 11:40~  
NCV(ケーブルテレビ) 水の都新潟市 毎月第2・4土・日曜 9:00~ 12:00~、ほか

FM新潟 NICE TOWN にいがた 毎週土曜 7:55~ 77.5MHz  
BSN おはよう!新潟市です 毎週金曜 7:50~ AM 1116KHz FM 92.7MHz  
FM Port 新潟シティ・インフォメーション 毎週土曜 9:50~ 79.0MHz  
FM KENTO What's Up NIIGATA CITY 毎週月~金曜 8:25~ 76.5MHz  
エフエム新津 クリック!秋葉区 毎週月~金曜 10:00~ 76.1MHz  
FM角田 西蒲ぼかぼか情報 毎週月・水・木曜 12:00~ 84.9MHz



にいがた流

### ちょいしお生活



#### ⑤白身魚のオレンジソースかけ

(レシピ提供:新潟臨港病院)

\*栄養価(1人分)\*  
エネルギー:178kcal  
塩分:0.7g

魚をだし汁とショウガに漬けることで臭みが抜け、薄味でもおいしくなります。

#### ■作り方

- ①魚をAに1時間半漬ける。その後、汁気を切る。
- ②パプリカとピーマンは細かく切って熱湯でさっとゆで、水気を切る。
- ③フライパンに油を熱し、①の両面を焼き、ふたをして蒸し焼きにする。
- ④フライパンにバターを熱し、ニンニクとタマネギを炒める。  
小麦粉も加えて炒め、オレンジ果汁とコンソメを入れて煮立て、少しとろみが付いたらケチャップ、塩、こしょうを加える。
- ⑤皿に③を盛って④を掛け、上から②を散らし、サニーレタスをちぎって添える。

問食の安全推進課(☎025-212-8223)

#### \*材料(4人分)\*

スズキ(他の白身魚でも可)...	4切れ(1切れ約60g)
A	だし汁..... 80g
	おろしショウガ..... 20g
パプリカ.....	1/3個
ピーマン.....	大1個
油.....	小さじ2
バター.....	小さじ1
ニンニク(みじん切り).....	2かけ分
タマネギ(みじん切り).....	1/2個分
小麦粉.....	大さじ1弱
オレンジ果汁.....	120g
顆粒コンソメ.....	小さじ1と1/2
ケチャップ.....	小さじ1弱
塩.....	小さじ1/6弱
こしょう.....	少々
サニーレタス.....	1~2枚

### 市有地を一般競争入札で売却

対象地旧青少年三川自然の森キャンプ場(阿賀町谷沢、建物付き) **入札日時**7月30日(火)10時 **入札会場**契約課入札室(市役所本館) **申**7月29日(月)17時まで  
に所定の申込書を財産活用課(☎025-226-2384)へ  
※土地面積など詳しくは入札案内に掲載。  
入札案内、申込書はあす17日から市役所本館・分館案内、区役所地域総務課(東・中央・西区は総務課)で配布。市HPにも掲載

### 福島潟自然文化祭 合唱隊募集

福島潟賛歌「水鏡」を合唱 **¥無料**  
問 北区役所産業振興課(☎025-387-1195)

**事前練習会** 日7月28日、9月15日(日)14時~15時半 **場**ビュー福島潟(北区前新田)

**大合唱本番** 日9月23日(祝)17時~18時 **場**湯来亭(北区前新田)

### サマーチャレンジボランティア参加者を募集

日7月29日(月)~8月30日(金)  
※活動日・場所は約90メニューから選択可。開・閉講式あり **対**高校・大学・専門学校生 **申**7月12日(金)までに所定の申込書を市社会福祉協議会地域福祉課(☎025-243-4370)へ  
※保険料350円が必要。申込書は同協議会HPに掲載

### 中国山東省済南大学留学プログラム参加者募集

中国語(初・中・上級)や中国文化(太極拳、書道、民族舞踊)などを学ぶ **日**9月から半年または1年間 **対**本市在住・在勤・在学の18~60歳  
※高校生不可 **定**2人 **申**6月28日(金)までに電話で国際課(☎025-226-1674) ※書類審査、面接あり。授業料は免除。交通費や滞在費、保険料などは自己負担

### Uターンを促進 奨学金の返還額に助成

**対**次の全てを満たす人①本県出身者で大学などを卒業後、県外で1年以上就業した②県内に転入し住民登録をした③転入日時点の年齢が29歳以上

下で、転入日から6カ月以内に県内で就職などをした **対象奨学金**日本学生支援機構の奨学金、県奨学金、母子・父子・寡婦福祉資金、生活福祉資金貸付制度 **助成額**年間20万円まで(最長6年) **申**転入日から6カ月以内に所定の申請書を県新潟暮らし推進課(☎025-280-5635)へ  
※要綱、申請書など詳しくは県HPに掲載

▶県HPから [Uターン 奨学金](#) [検索](#)

### 旧優生保護法による優生手術などを受けた人へ一時金を支給

相談・請求手続きは県庁旧優生保護法一時金受付・相談窓口(☎025-280-5197、☎025-285-8757)で受け付けています。

### ひまわりクラブ 支援員・補助員募集

**支援員** 採用日10月1日 **受験資格**教員免許など所定の免許・資格がある **定**5人程度 **申**7月9日(火)までに所定の申込書を市社会福祉協議会地域福祉課(中央区八千代1 ☎025-248-7167)へ  
※試験案内・申込書は同協議会で配布。同協議会HPにも掲載

**補助員** **定**20人程度 **申**電話で同課

### 非常勤職員の募集

現在募集中の非常勤職員の情報は市HPに掲載しています。

▶市HPから [職員募集情報一覧](#) [検索](#)

### 相談

#### ひきこもり相談支援センター(中央区東万代町)

**相談・予約電話**☎025-278-8585  
**ひきこもり相談** 日火~土曜9時~18時  
※来所相談は電話で要予約。家族や関係者も相談可

**居場所** 社会参加のきっかけとなるよう、ひきこもり経験者たちが集い語り合う **日**水曜14時~16時  
※初めて参加する人は電話で要予約

#### こころの健康センター 臨床心理士による相談

**日**第2水曜14時半~16時半、第4水曜18時半~20時半 **対**15歳以上

### 健康寿命の延伸

#### 知って役立つ 保健だより 8

問健康増進課(☎025-212-8166)

#### プラス10分 体を動かしましょう

皆さんは、毎日体を動かしていますか?自動車で移動することが多い人は意識しないと運動量が不足しがちです。運動には生活習慣病や認知症の予防効果があります。運動量を増やす工夫をし、健康づくりに取り組みましょう。

#### 目標まで、あと1,000歩

市民の1日当たりの平均歩数は、国が定める歩数目標より1,000歩ほど不足しています。個人差はありますが、10分間の歩行で約1,000歩になります。日頃からプラス10分歩くよう心掛けましょう。

#### 運動量を増やす工夫

- ・近距離の移動は歩くか、自転車を使用する
  - ・エレベーターやエスカレーターを使わず、階段を利用する
  - ・歯磨きしながら片足立ちをするなど「ながら運動」をする
- ※運動するときは体調確認と水分補給を行いましょう

#### 1日平均歩数目標(国)

<b>男性</b>	20~64歳9,000歩
	65歳以上7,000歩
<b>女性</b>	20~64歳8,500歩
	65歳以上6,000歩



**定**各日先着2組(1組50分) **申**電話で同センター(☎025-232-5560)

### ひとり親向け 就職支援・相談窓口

**日**月~金曜8時半~17時半 **対**本市在住で、児童扶養手当またはひとり親家庭等医療費助成受給者 **相談電話**こども家庭課☎025-226-1201  
※面談は要予約。生活保護受給者はケースワーカーに相談

### 生活困窮者の自立を支援 パーソナル・サポート・センター

仕事や暮らしの困り事の相談に専門支援員が関係機関と連携して対応 **日**月~金曜9時半~16時半(祝日、振休、年末年始を除く) **相談・問い合わせ**☎025-385-6851  
※区役所健康福祉課(東・中央・西区は保護課)でも相談可

### 新築・増築・リフォームなど 専門家による住宅建築相談会

**日**7月9日(火)9時半~12時 **場**建築行政課(市役所分館) **定**先着5組 **申**6月19日(水)8時半から電話で同課(☎025-226-2845)

### 趣味・講座

#### アグリパークの講座(南区東笠巻新田)

**新規就農研修** コース水稲・大豆、野菜、果樹 **日**来年2月まで(全8~10回)9時~16時  
※日時は受講者と協議して決定 **定**各先着1人 **¥**5,000円 **申**6月19日(水)9時から電話で同施設(☎025-378-3109)  
**■食品加工支援センター 8月の講座** **時**13時~16時 **申**6月19日(水)9時から電話で同センター(☎025-378-2158)

- ①冷製のっぺ汁 日3日(土)
  - ②生産者向けパッケージデザイン 日7日(水)
  - ③枝豆モンブラン 日10日(土)
  - ④ハーブドリンク 日21日(水)
  - ⑤かぐらなんばん調理品 日24日(土)
  - ⑥スモーク加工 日29日(木)
- 定**各先着10人(②先着12人) **¥**2,000円(②500円)  
※このほか本冊5面にも催しを掲載

### 歴史博物館みなとぴあの講座(中央区柳島町2)

**¥無料** 問同館(☎025-225-6111)

**布を織ってみよう** 日6月23日(日)14時~15時 **定**先着15人

**わら紙作りと七夕飾り** 日6月29日(土)・30日(日)14時~15時

### ■みんなの古町プロジェクト

江戸時代に日本海側有数のみなとまちとして栄えた古町地区の移り変わりや時代を象徴する出来事などを学ぶ催しなどを開催します。 問同館 **講演「古町の歩み」** 日7月15日(祝)13時半~15時半 **場**クロスパルにいがた(中央区礎町通3) **定**先着150人 **¥無料**

**ワークショップ** 資料、地図、写真などから昭和30~60年代の古町の様子をまとめる 日8月3日、9月7日・28日、10月19日、11月9日・30日(土曜全6回)10時~12時 **場**歴史博物館みなとぴあ ※9月7日・28日は古町まち歩き **対**16歳以上 **定**30人 **¥無料** **申**7月24日(水)までにメール(museum@nchm.jp)で基本事項、参加者全員の住所・電話番号を記載し同館へ

### アルザにいがた(中央区東万代町) 女性向け子育て講座

子育てや人間関係の悩みを解決するヒントを学ぶ 日7月4日~18日(木曜全3回)10時~12時 **定**30人  
※保育あり(6カ月~就学前児15人) **¥無料** **申**6月24日(月)までに電話で同施設(☎025-246-7713)

### クロスパルにいがたの講座(中央区礎町通3)

問同施設(☎025-224-2088)  
**♣新潟甚句・佐渡おけさ講習会** 日7月4日~25日の木曜13時半~15時半 **対**小学生以上 **定**各日先着60人 **¥**100円 **申**6月19日(水)9時から電話で同施設  
※受講者は8月9日の大民謡流しに参加可 **講演会「100年人生時代のキャリアの創り方」** 日7月12日(金)14時~15時半 **定**先着100人 **¥無料**

WEBサイト「SHIKAMO」で検索





坂井輪図書館 読書会

日 7月10日(水) 10時~12時 テーマ「物語の役割」小川洋子著 ¥無料 問同館(西区寺尾上3 ☎025-260-3242)

田舟の里(江南区亀田) 体幹エクササイズ

日 7月10日(水) 13時半~14時半 対15歳以上 定先着15人 ¥300円 申 6月19日(水)から電話で同施設(☎025-382-1566)

佐潟水鳥・湿地センター(西区赤塚) 水辺の生き物観察会

日 7月14日(日) 9時~11時 対小学生(4年生以下は保護者同伴) 定先着20人 ¥無料 申 6月19日(水)9時から電話で同センター(☎025-264-3050)

黒埼地区総合体育館(西区金巻) 相撲体験

日 7月20日・27日(土) 10時~11時 対3歳~小学3年生 定各日先着10人 ¥250円 申 6月19日(水)9時から電話で同館(☎025-377-5211)

うららこすど(秋葉区小須戸) 夏野菜漬物教室

日 7月20日(土) 10時~12時 定先着18人 ¥1,200円 申 6月19日(水)9時から電話で同施設(☎0250-38-5430)

若年無業者(ニート)の保護者向けセミナー

日 7月20日(土) 14時~16時 場秋葉区文化会館(秋葉区新栄町) 対仕事に就いていない15~49歳の子の保護者 定先着20人 ¥無料 申 6月19日(水)10時から電話で新潟地域若者サポートステーション(☎025-255-0099) 問雇用政策課(☎025-226-1643)

鉄道の塗り絵で凧作り

日 7月21日(日) 10時~12時 場新津地区公民館(秋葉区新津東町2) 定先着20人(小学生以下は保護者同伴) ¥200円 申 6月19日(水)9時半から電話で新津鉄道資料館(☎0250-24-5700)

美術講座

場新潟市美術館(中央区西大畑町) 申各申込期限(必着)までに往復はがきに基本事項を記載し、〒951-8550、文化政策課(☎025-226-2563)へ

洋画デッサン 日 7月27日(土) 10時~16時半 定20人 ¥1,500円 申込期限7月12日(金)

書道 日 8月4日(日) 10時~13時 定15人 ¥1,000円 申込期限7月19日(金)

西海岸公園市営プール 夏休み水泳教室

日 8月2日~9日(金) 8時半~9時半 ※全6回 対泳げない小学1~4年生 定1・2年生...各30人▷3・4年生...各20人 ¥3,000円 申 6月29日(土)までにウェブサイト「にいがたスポーツナビ」から申し込み 問同施設(中央区関屋 ☎025-267-6858)

催し物

ゆいぽーとの催し(中央区二葉町2)

- 問同施設(☎025-201-7530)
1 芸術作品展覧会 芸術家が同施設に滞在して制作した作品を展示 日 6月27日(木)まで9時~21時半
2 古町鯛車の展示と解説 日 7月28日(日)まで9時~21時半
3 鯛車パレードの模擬体験 日 6月29日(土) 18時40分~19時20分
4 古町鯛車のペーパークラフト体験 日 6月30日(日) 10時、13時 ※各2時間 定各回先着20人 ¥無料(4500円)

安吾風の館(中央区西大畑町) 「自筆原稿から読みとく」展

日 7月21日(日)まで10時~16時 ※月・火曜(祝日の場合は翌水曜)休館 ¥無料 問文化政策課(☎025-226-2563)

旧小澤家住宅の催し(中央区上大川前通12)

- 問同施設(☎025-222-0300)
1 夏至祭 日 6月22日(土)・23日(日) 9時半~20時 ※23日は17時まで ¥入館料
2 庭園講習会 日 6月29日(土) 13時半~15時 定先着15人 ¥500円
3 立川志の彦落語会 日 7月20日(土) 定各先着30人 ☺子ども向け 時13時 対中学生まで(親も参加可) ¥1,000円(別途要入館料) 一般向け 時15時 対小学生以上 ¥2,000円(別途要入館料) 申 23 6月19日(水)9時半から電話で同施設

消防局訓練場の催し(中央区鐘木)

¥無料
消防団消防操法大会 消火活動の基本である消防ポンプ操法の安全性・確実性・速さを競う 日 6月23日(日) 7時50分~11時50分 問消防局警防課(☎025-288-3252)
県消防救助技術大会 日 7月4日(木) 9時40分~15時15分 問消防局企画人事課(☎025-288-3210)

動物愛護センターの催し(中央区清五郎)

- ¥無料
1 犬の飼い方講座 日 6月23日(日) 10時~12時 定先着30人
2 犬の飼い方相談会 日 7月2日(火) 13時~14時半 定先着6人
3 犬と猫の譲渡会 日 犬...7月5日・12日(金)・20日(土)・26日(金) 13時~15時▷猫...7月6日(土)・11日・18日(木)・21日(日)・27日(土)・31日(水) 13時~14時半 ※過去1年間に譲渡前講習を受講した人は、犬は14時、猫は13時半から 申 12 6月19日(水)9時から電話で同センター(☎025-288-0017) 3 開催日前日17時までに所定の申込書を同センターへ ※申込書は申込先、区役所区民生活課(中央区は窓口サービス課)で配布、市HPにも掲載。譲渡対象動物がない場合は譲渡前講習のみ開催

妊娠・子育てほっとステーション inアピタ

助産師・保健師による妊婦・育児相談、ほか 日 6月23日(日) 10時~14時 場アピタ新潟亀田店(江南区鶴ノ子4) ¥無料 問こども家庭課(☎025-226-1205)

アクアパークにいがたの催し(西区笠木)

問同施設(☎025-264-6400)
夏祭りとフリーマーケット ゲームコーナー(3回500円)、ほか 日 6月23日(日) 10時~15時 ¥入館料
フリーマーケット 日 7月7日(日) 10時~15時 ¥入場無料

りゅーとぴあの催し(中央区一番堀通町)

- 1 能楽堂バックステージツアー 日 6月29日(土) 11時、14時 ※各1時間 対小学生以上 ※小学生は保護者同伴 定各回20人 ¥無料
2 演劇ワークショップ 日 7月18日~12月19日(木) 18時半~21時 ※全12回。来年1月18日(土)・19日(日)・25日(土)に発表公演を実施。1月15日(水)~17日・24日(金)に本番前稽古あり 対60歳以上 定30人 ¥1万円 申 1 6月23日(日)、2 6月30日(日)までにメール(info@ryutopia.or.jp)で基本事項を記載し同施設(☎025-224-7000)へ ※1は希望時間と足のサイズ(白足袋持参の人は不要)、2は生年月日も記載

中之口先人館(西蒲区中之口) ピアノと絵本の読み聞かせ

日 6月29日(土) 14時~15時 定先着150人 ¥無料 問同館(☎025-375-1112)

鳥屋野運動公園球技場(中央区女池南3) 感謝祭

アルビレックス新潟レディースサッカー教室、キックターゲット、ほか 日 6月30日(日) 13時~15時 対小学生以下 ¥200円 問同施設(☎025-283-5855)

砂丘館(中央区西大畑町) 7月の催し

- 問同館(☎025-222-2676)
1 竹俣勇吉(金工)・華雪(書)二人展 日 2日(火)~15日(祝) 9時~21時 ※15日は17時まで ¥無料
2 作家を囲むお茶会 日 14日(日) 時 ¥11時~12時、14時~15時...

1,000円▷18時~19時半...2,000円(軽食付き) 定各回先着10人

3 琵琶とバイオリンライブ 日 14日(日) 16時~17時 定先着25人 ¥1,500円 申 23 6月19日(水)9時から電話で同館

巻文化会館 劇団こぐま座 赤ずきん・ミニコンサート

日 7月2日(火) 10時~11時10分 定先着900人 ¥一般1,100円、就学前児900円 ※子どもの膝上鑑賞1人無料 問同館(西蒲区巻甲 ☎0256-73-2219)

新潟駅周辺整備事業PR展

パネルや模型などを展示 日 7月5日(金)~8月6日(火) 10時~20時 ※日曜、祝日は17時まで。7月12日(金)は休館 場ほんぼーと中央図書館(中央区明石2) ¥無料 問新潟駅周辺整備事務所(☎025-245-1260)

エコプラザの催し(東区下木戸3)

問同施設(☎025-270-3009)
リサイクル品展示提供 日 7月6日(土)~18日(木) 9時~17時 ※月曜を除く。本市在住の小学生以上1人1点 抽選日時7月21日(日) 14時から

フリーマーケット出店者募集 日 7月14日(日) 10時~13時 対18歳以上 定20区画 ¥1区画500円 申 6月23日(日)までに電話で同施設
7月の催し 申 6月19日(水)9時から電話で同施設

包丁研ぎ講座 日 6日(土) 10時、10時半、11時、11時半 ※各30分 定各回先着6人 ¥100円
端切りでリンゴ作り 日 9日(火) 13時、14時半 ※各1時間 定各回先着6人 ¥300円

端切りで人形作り 日 19日(金) 13時~16時 定先着10人 ¥300円
◇おもちゃ病院 日 20日(土) 13時半~15時 ¥無料 対18歳以上(◇はどなたでも)

収穫農園 スイートコーン

日 7月6日(土) 8時、9時半 場江南区沢海 定各回40組 ¥4本500円 申 6月24日月曜(必着)までに、はがきに基本事項を記載し、〒950-0195(住所不要)、江南区役所産業振興課(☎025-382-4816)へ ※当選者のみ6月26日に案内を発送

スポーツクラブNASと包括連携協定を締結

6月13日、本市とスポーツクラブNAS株式会社は「地方創生に関する包括連携協定」を締結しました。同協定により、市民の健康増進、安心・安全、子ども・子育て支援などの分野で連携・協力していきます。

問政策企画部(☎025-226-2153)

着衣水泳教室

同協定に基づく初の事業として開催します。
日 7月7日(日) 10時半、11時45分 ※各1時間
場スポーツクラブNAS新潟(中央区新光町1)
対小学1~4年生 定各回先着30人 ¥無料
申 6月19日(水)13時から電話で同施設(☎025-288-2001)
問中央公民館(☎025-224-2088)



市児童センター 7月の催し

無料 申 6月20日(木)13時から
電話で同センター(中央区東万代町
025-246-7715)
ママのためのエクササイズ 日11日
(木)10時半~11時 対乳幼児と保
護者 定先着10組
将棋教室 日20日(土)13時半~15
時 対小学生 定先着20人
※このほか本冊5面にも催しを掲載

会津八一記念館(中央区万代3)
文芸講演会「奈島の八一」

日 7月11日(木)14時~15時半
定先着150人 500円 申 6月
19日(水)から往復はがきに基本事項
を記載し同館(025-282-7612)へ
※1通につき1人まで

中央卸売市場(江南区茗荷谷)
親子市場せり見学会

日 7月20日~8月3日の土曜4時半
~8時20分 対小学2年~中学生
と保護者 定各日16組 無料
申 7月5日金曜(必着)までにメール
(ichiba@city.niigata.lg.jp)で基本事項
(希望日は第3希望まで要記載)、子
の学年を記載し同市場(025-257-
6767)へ ※1通につき2組まで

福島潟昆虫観察会

日 7月21日・28日(日)10時~12時
集解 ビュー福島潟(北区前新田)
対小学生以上の親子 定各日先着
20人 無料 申 6月19日(水)9
時から電話で同施設(025-387-
1491)

阿賀野川流域ツアー

新潟水俣病の現地見学と地場産業体
験 日 7月28日(日)9時~16時50
分 集解 新潟駅南口 対小学5・6
年生の親子 定2人1組...37組▷
3人1組(親1人、子2人)...2組
1人1,500円 申 6月18日(火)~
7月7日(日)に電話で市役所コール
センター(025-243-4894) 同保
健衛生総務課(025-212-8016)

秋葉区文化会館の催し
(秋葉区新栄町)

同施設(0250-25-3301)
ホール探検と音響・照明体験 日 8
月2日(金)・3日(土)11時、14時
※各90分 対小学生以上(小学3年
生以下は保護者同伴) 定各回先着

20人 無料 申 7月5日(金)9時
から電話で同施設
世良公則アカースティックソロライブ
日 9月14日(土)16時
対小学生以上 定先着
450人 前売り券
5,800円 ※チケット
は6月23日(日)から同
館で販売
平野タカシ

親子バスツアー
「水と森のきょうしつ」

大湯水と森公園(上越市)でザリガニ
釣りや間伐材工作を体験 日 8月3
日(土)7時20分~17時 集解 新潟
駅南口 対小学4年生と保護者(2
人1組) 定20組 無料 申 7月
12日(金)までに所定の応募用紙を県
環境保全事業団へ ※応募用紙は同
団体HPに掲載。昼食を要持参
環境政策課(025-226-1363)

動く親子水道教室

日 8月4日(日)8時半~16時
集解 新潟駅南口 コース信濃川浄水
場、環境と人間のふれあい館、ほか
対小学3~6年生と保護者 定45
人 無料 申 6月28日金曜(必着)
までに、はがきに基本事項、参加者
全員(4人まで)の年齢を記載し、
〒950-0914、中央区紫竹山1-5
-10、(公財)新潟水道サービス業務
課(025-241-1221)へ ※応募は
1組1通。保護者は2人まで。昼食
を要持参

親子で楽しめるコンサート
オーケストラはキミのともだち

日 8月10日(土)11時半、14時半
※各1時間。15時半~16時半にチ
ケットを持った小学生を対象に楽器
体験を実施 場りゅーとぴあ(中央区
一番堀通町) 小学生500円、中学
生1,000円、高校生以上1,500円
※就学前児入場不可、託児サービス
(有料、生後6カ月以上、7月27日土
曜までに要申し込み)あり。チケット
は同施設、同施設オンライン・チケッ
ト、セブンイレブン(セブンチケッ

市政参画コーナー

附属機関などの会議

次の会議の開催を予定しています。日程など詳しくは
市HPに掲載しています。

市HPから 会議の開催予定 検索



スマートフォンは
こちらから

新津図書館協議会 日 6月27日(木) 同同館(0250-22-0097)
子ども読書活動推進計画策定有識者会議 日 6月28日(金) 同ほんぽーと
中央図書館(025-246-7700) 巻地区公民館運営審議会 日 7月1日
(月) 同同館(0256-72-3329) 豊栄図書館協議会 日 7月2日(火)
同同館(025-387-1123)

そのほかの会議

次の会議の開催を予定しています。詳細や最新の情報は市HPに掲載し
ています。

1 教育委員会定例会 日 6月28日(金)

同教育総務課(025-226-3153)

2 農業委員会定例総会 日 6月28日(金)

同中央農業委員会(025-382-4964)



スマートフォンは
こちらから

附属機関などの委員募集

次の委員を募集しています。詳細や最新の情報は市HP
に掲載しています。

市HPから 委員の公募 検索



スマートフォンは
こちらから

子ども・子育て会議 同こども政策課(025-226-1193)

特別職報酬等審議会 同職員課(025-226-2516)

ご意見・ご提案(パブリックコメント)

現在募集しているパブリックコメントはありません。
今後の募集予定は市HPに掲載しています。

市HPから パブリックコメント 検索



スマートフォンは
こちらから

ト)で販売 同同施設チケット専用
ダイヤル(025-224-5521)

子どもだけで鑑賞&バックステー
ジツアー 時 9時45分~13時 対小
学4~6年生 定20人 1,000円
申 6月28日(金)~7月10日(水)に
市HPから申し込み 同文化政策課
(025-226-2560)

潟東どろんこカップ参加者募集

日 8月16日(金)9時~16時 場潟
東ゆう学館隣(西蒲区三方) 1人
800円(中学生以下400円) 申 7月
22日(月)までにメール(katahiga
shi.co@city.niigata.lg.jp)で基本事項
を潟東おまつり広場事務局(潟東
地区公民館内0256-86-2311)へ

4人制どろんこバレー 定一般の部
30チーム、女性の部15チーム

どろんこバトル 定一般の部50人、
小学生以下の部20人

どろんこフラッグ 定男子の部40人、
女子の部30人、小学生以下の部30人

どろんこ運動会 定20チーム(1
チーム4人)

どろんこ宝探し 対中学生以下

事業者向け

西堀ローサ内チャレンジショップ
「ヨリナーレ」出店者を募集

出店期間 2年間(延長あり) 対創
業・新規事業希望者、ほか 募集数
飲食1店舗(約23坪)、物販4店舗
(約2坪) 賃料(月額)飲食117,500
円、物販9,000円または9,500円
申 電話で商業振興課(025-226-
1633) ※書類選考、面接により決
定。詳しくは市HPに掲載

既存店舗の魅力向上へ
改装費などを支援

対1年以上継続して同一事業を営ん
でいる市内の小規模店舗 対象経費
改装費・備品購入費 補助率 3分の
1(上限50万円。事業承継者は上限
100万円) 申 6月19日(水)から所
定の申請書を商業振興課(市役所分
館025-226-1633)、区役所商業
振興担当課へ ※申請の手引き、申
請書は申請先で配布、市HPにも掲載。
予算が無くなり次第終了

起業家や創業者を支援
事業所賃料を補助

対創業予定または創業3年未満で事
業活動を行う個人やグループ、企業
※小売業など一部対象外の業種あり
補助率・期間 1 情報通信関連産業...
賃料の3分の1~2分の1(月上限3
~5万円)・3年 2 そのほかの産業...
賃料の3分の1(月上限3万円)・1年
※ 2 はUターンをした人、特定創業
支援認定を受けている人は補助率、
上限額を引き上げ 申 8月16日(金)
までに所定の申請書を企業誘致課
(025-226-1689)へ ※申請書の
ほか、要件など詳しくは市HPに掲載

中小企業などの新たな設備投資
固定資産税をゼロに

「先端設備等導入計画」
を作成し市の認定後に取
得した設備について、固定
資産税(償却資産)の税額を最大3年
間ゼロにする特例措置を受けられま
す。 ※対象となる設備の条件や手
続きは市HPに掲載 同産業政策課
(025-226-1610)

知っていますか?
障がい者に関するマーク

マークの意味を正しく理解し、障
がいや障がいのある人への理解を
深めましょう。

(本冊2面に関連記事あり)
同障がい福祉課(025-226-1238)

障害者のための国際シンボルマーク

障がいのある人が
利用しやすい建物や
施設であることを示
しています。トイレ
などの表示で使用されています。障
がいのあるすべての人のためのマー
クです。

身体障害者標識 ※色は青



肢体不自由の障が
いのある人が運転す
る自動車であることを
示しています。

マークをつけた車に「幅寄せ」や
「割り込み」をすると道路交通法違
反になります。

ヘルプマーク ※色は赤



外見からは援助や
配慮が必要なことが
分かりづらい人がそ
のことを知らせるた
めのマークです。かばんなどに付
けている人を見かけたら、席を譲
るなどしましょう。