

# 新型コロナウイルス感染症対策

No.5

新型コロナウイルス感染症対策を実施しています。これにより、市民生活の維持安定を図ります。  
**今後も迅速かつ柔軟に対応していきます。**

※掲載情報は6月25日時点のものです。原則、月～金曜日のみ相談受け付け



支給対象など詳しい内容は市ホームページに掲載▶

### 事業者向け支援

#### ▶地域のお店応援商品券 取扱店舗を募集

同商品券が使用できる店舗を募集  
※大型店を除く市内の飲食業、小売業、理美容業、宿泊業、タクシーなどが対象。申し込み方法など詳しくは同商品券実行委員会ホームページに掲載  
☎ 同商品券実行委員会(☎025-246-4822)

#### ▶地域を支える商店街支援事業

商店街が独自に取り組む感染症対策や集客回復などの活動を支援  
補助額 会員数×5万円(上限300万円、補助率10/10)  
☎ 商業振興課(☎025-226-1633)

#### ▶ビジネス継続支援金

売り上げが3割以上5割未満減少した市内中小企業を支援  
支給額 1事業者当たり10万円  
☎ 新潟市ビジネス継続支援金センター(☎025-211-8861)

#### ▶離職者等雇用事業所奨励金

新型コロナウイルス感染症の影響により、勤め先の都合で離職した人などを雇用する市内企業に奨励金を支給  
支給額 1人当たり30万円  
☎ 雇用政策課(☎025-226-1642)

#### ▶教育訓練実施事業所応援事業

雇用調整助成金の対象となった教育訓練など、従業員の能力向上に取り組む市内中小企業を応援  
補助額 上限20万円(補助率10/10)  
☎ 雇用政策課(☎025-226-2149)

#### ▶事業ブラッシュアップ支援補助金

「新しい生活様式」に対応して事業を改良する市内中小企業を支援  
補助額 上限100万円(補助率2/3)  
☎ 新潟IPC財団(☎025-226-0550)

#### 感染症対策の相談窓口やガイドラインを市ホームページに掲載

事業者の皆さんが事業や活動を着実に再開・継続できるよう、商工会議所などで無料の相談窓口を開設しています。  
また、新潟市でもサポートチームを設置し、各業界団体のガイドラインなど事業者役に役立つさまざまな情報をお知らせしていきます。

☎ 政策企画部(☎025-226-2153)

スマートフォンはこちらから▶



## 休業や失業などで生活に困ったときの相談先

こんなときは	支援内容	問い合わせ先
一時的に収入が減って家計を維持できない	貸付 緊急小口資金特例貸付(主に休業した人向け) 貸付上限 1世帯10万円(特別な場合20万円) 据置期間 1年以内 償還期限 2年以内、無利子	☎各区社会福祉協議会(北区☎025-386-2778▷東区☎025-272-7721▷中央区☎025-210-8720▷江南区☎025-250-7743▷秋葉区☎0250-24-8376▷南区☎025-373-3223▷西区☎025-211-1630▷西蒲区☎0256-73-3356)
	貸付 総合支援資金特例貸付(主に失業した人向け) 貸付上限 2人以上世帯20万円まで、単身世帯15万円まで 据置期間 1年以内 償還期限 10年以内、無利子	
失業などで家賃の支払いや住む所に困っている	給付 住居確保給付金 支給額 家賃相当額(世帯人数などにより異なる) 支給期間 原則3カ月(最長9カ月)	☎パーソナル・サポート・センター(☎025-385-6851)、区役所健康福祉課(東・中央・西区は保護課)
	貸付 市営住宅の提供 家賃 住宅により異なる(例曾野木住宅3K1万800円~) ※減免制度あり	
収入が減って学費の支払いに困っている	給付 大学など 学生支援緊急給付金 給付額 10万円(保護者が住民税非課税世帯の場合20万円) ※自宅外で生活、生活費・学費に占めるアルバイト収入の割合が高いなどの要件あり	☎在籍する大学、短期大学、大学院、各種学校などの相談窓口 ※制度の対象校であるかなど各校に要問い合わせ
	免除など 高校 高等教育の修学支援新制度(授業料免除、給付型奨学金) 緊急特別無利子貸与型奨学金 家計が急変した家庭の授業料免除など	



みなとまち  
みらいまち  
新潟市



市の各種手続き、  
催し案内などは  
土・日曜、祝日も  
新潟市役所コールセンター

年中無休8:00~21:00

こたえてコール 025-243-4894

FAX 025-244-4894 Eメール 4894call@call.city.niigata.jp

にいがたし みのり しやくしよ

目次

1  
2・3  
4  
5

新型コロナウイルス感染症対策  
|特集| マリンピア日本海開館30周年  
にいがたCITY NOW  
児童扶養手当受給者への子育て応援金、市職員募集、  
基金への寄付募集、福祉バス利用を募集  
連載・おでかけナビ

### 祝30周年「マリンピア日本海」



県内有数の人気スポットである新潟市水族館マリンピア日本海が30周年を迎えます。日本海に沈む夕日を眺めることができる絶好のロケーションにあり、県内外から年間50万人以上の方が来館し、子どもから大人まで多くの方から愛されています。

新潟市立の初代水族館は現在の西海岸公園に開館しました。その後、平成2年7月に市政100周年を記念し、2代目として現在の場所に移転、開館したのが「マリンピア日本海」です。平成24年には、さらに集客を図るためリニューアルを行い、展示を10の区域に分け、ストーリー性を持った分かりやすい展示で生物の多様性を紹介しています。

見どころは、ダイナミックなジャンプが魅力のイルカショーはもちろん、日本海や信濃川流域に生息する生物から海外の珍しい生物まで多種多様な展示であり、その数は600種3万点を擁します。

これからも見どころを情報発信していくとともに、さまざまな企画展示を通じて、何度でも訪れたい展示を目指していきます。

30周年の節目にぜひ、皆さまからマリンピア日本海にお越しいただきますようお願いいたします。

新潟市長 中原 八一

### 30年の主な出来事

※現在展示していない生物の記載あり

1990年	7/27 開館
	8/16 1日の入館者最多記録(23,737人)
1993年	5/6 ラッコ4頭搬入(トム、ララ、ココ、モモ)
	6/20 新種の貝「サラサベッコウタマガイ」発見
1996年	6/20 トド2頭をおたる水族館から受け入れ
1997年	3/11 同施設で100羽目のファンボルトペンギンの繁殖を達成
	8/27 入館者500万人を達成
2000年	2/29 マンボウ2尾を一般公開
2005年	4/18 バイカルアザラシの繁殖に成功。飼育下では世界初。愛称を募集し「カル」に決定
2007年	8/17 入館者1,000万人を達成
2008年	10/8 ふくしま海洋科学館アクアマリンふくしまからスマ22尾を譲り受け、初展示 スマはマグロやカツオと同じ分類で、入手・輸送・飼育が困難な魚
2011年	3/11 東日本大震災。4/1からふくしま海洋科学館アクアマリンふくしまの生物を緊急受け入れ
2012年	7/15 北区太夫浜でアカウミガメの産卵を確認(北限記録)
	9/1 リニューアルのため休館
2013年	7/15 リニューアルオープン
2016年	2/8 佐渡市の定置網でリュウグウノツカイを捕獲。現在は剥製を展示中
2019年	7/29 同施設でカマイルカの初繁殖。これに伴い初めてイルカショーを中止
2020年	7/27 開館30周年を迎える

### もっと知りたい方は…

#### 30周年企画展示

#### 「マリンピア日本海30年のあゆみ」

これまで積み重ねてきた挑戦について、水槽を組み込んだ年表パネルで紹介しています。模型や実物で取り組みを解説するコーナーもあり、期間中に内容を入れ替えるので何度でも楽しめます。

📅 来年5月9日(日)まで ※内容変更準備期間は観覧不可

### オリジナルクリアファイル

#### 入館者プレゼント

📅 7月25日(土)～27日(月)  
📍 定 各日先着100人  
※絵柄は選べません

旬な話題をチェック

Twitter Instagram Facebook YouTube LINE

ホームページは [マリンピア日本海](#) 検索



## 新潟市水族館マリンピア 日本海 開館30周年

### 7 知ってる? の 小話

イルカショーなど見どころ満載の同館。実は、水生生物や自然環境を調査研究するという重要な役割を担っています。思わず周りに話したくなる小話を、1990年の開館当初から知る野村卓之副館長が紹介します。

### マリンピア日本海とは

同館は日本海側有数規模の展示数と敷地面積を誇る水族館です。さまざまな展示のほか、水生生物や自然環境の調査研究・保護、体験学習企画や学校教育への協力を行うなど、生涯学習、文化、観光施設として幅広い世代から親しまれています。

展示生物数 約600種3万点 開館時間 9時～17時  
休館日 12月29日～1月1日、3月の第1木曜日とその翌日

	高校生以上	小・中学生	4歳以上
入館料	1,500円	600円	200円
年間パスポート	3,500円	1,300円	400円

📞 同館 (☎025-222-7500)  
※別冊情報ひろば1面に関連記事を掲載

### 交通

自動車・バイク・自転車  
駐車場750台(無料)。バイク、自転車は正門右手に駐輪場あり。車いす利用者には本館構内に駐車場所あり

バス  
新潟交通路線バス 「新潟駅前」から水族館線「水族館前」下車すぐ  
新潟市観光循環バス「水族館前」下車すぐ

タクシー  
JR新潟駅から約15分、JR白山駅から約10分

### 新型コロナウイルス感染症対策

入口での体調の確認、館内各所に設置した消毒液の利用や観覧中の間隔確保、マスクの着用をお願いしています。「3密」を避けるため一部プログラムも休止しています。ご理解をよろしくお願いいたします。(6月25日時点)



アカムツ幼魚



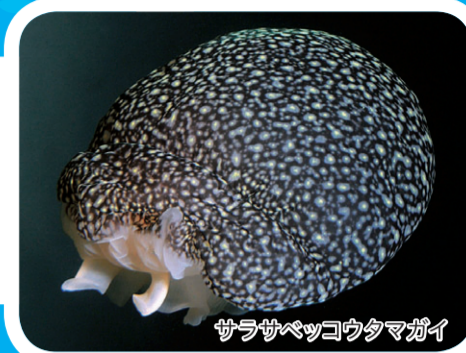
バイカルアザラシ幼獣

### 1 世界初！繁殖成功

別名「ノドグロ」として知られるアカムツの人工繁殖とバイカルアザラシの繁殖に、世界で初めて成功しました。大きく育った姿をぜひ水槽でご覧ください。

### 2 新種発見

新種発見した貝の一種、サラサベッコウタマガイとの出会いは30年間の中でも忘れられない出来事の一つです。佐渡の深海生物採集で発見した時は、これまで見たことのない姿に衝撃を受けました。殻が体の内側に隠れているんですよ。



サラサベッコウタマガイ

### 3 開館当時から飼育

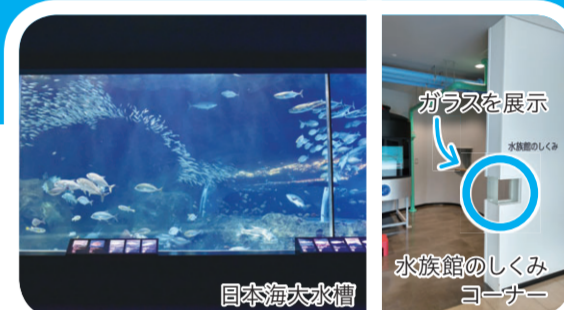
ターポンやハンドウイルカ、ファンボルトペンギンの中には、開館当時から生きている個体もいます。30年間多くの方にご覧いただいています。



太古からほとんど姿を変えていない海水魚ターポン

### 4 大水槽のガラスの厚さは?

30年間日本海大水槽を支えているアクリルガラスは20cmもの厚さがあります。「水族館のしくみ」コーナーでこのガラスの強さの秘密を紹介しています。



ガラスを展示

水族館のしくみコーナー

### 5 希少な生き物の調査・研究

長年、絶滅の恐れのある淡水魚の調査・研究を行っています。信濃川水槽コーナーなどで取り組みを紹介しています。



昨年5月に生まれたシナイモツゴへの餌やり



シナイモツゴ

### 6 エサも育てる?

敷地にヤナギを多く植えています。2008年に当館で産まれたアメリカビーバーの餌として、飼育担当者が管理しています。



ヤナギを食べるアメリカビーバー

### 7 群れの維持に全国で協力

当館ではファンボルトペンギンを腕輪で識別しています。情報は全国で把握され、近親交配を避けて群れを維持するために施設間で行う個体の交換などに役立ちます。



ファンボルトペンギン

市政



## 寄付を募集 新型コロナウイルス感染症対策協力基金

本市では同基金を新たに設置し、市内外の皆さんから広く寄付を募集しています。温かい支援をお願いします。

●**基金の活用方法** 医療提供体制の整備、感染拡大の防止、市民生活・地域経済の回復への施策、ほか

●**申し込み方法**



スマートフォンは  
こちらから

方法	寄付の流れ
インターネット	①ふるさと納税ポータルサイト「ふるさとチョイス」などから申し込み ②クレジットカード決済などで納付
上記以外 (法人など)	①所定の申込書を郵送、FAXまたはメールで財務企画課へ ②後日送付される納入通知書を金融機関や郵便局の窓口を持参し納付 ※申込書は市ホームページに掲載。同課(市役所本館)、区役所地域総務課(東・中央・西区は総務課)、東京事務所でも配布、直接納付も可。現金書留でも納付可

※返礼品はありません。2,000円以上の寄付にはお礼状と寄付金受領証明書を郵送

問 財務企画課(☎025-226-2191)

新型コロナウイルスの感染拡大を防止するため

福祉



## 9月からの利用を募集 福祉バス

市の施設見学や社会活動への参加などに無料で利用できます。市職員は添乗しません。

見学施設など詳しくは区役所健康福祉課、出張所、連絡所などで配布する「福祉バスのご案内」に掲載しています。

※原則、市内のみの運行。新型コロナウイルスの影響で見学施設が休館などの場合あり

●**対象** 原則全員が60歳以上の団体、障がい者団体

●**バスの利用人数** リフトバス…11人まで(車いす利用者2人追加乗車可)▷中型バス…22人まで

●**利用可能日時** 9月～来年3月の月～金曜9時半～15時半

申 7月17日金曜(必着)までに往復はがき(〒951-8550、住所不要)、FAX(025-222-5531)、メール(koreisha@city.niigata.lg.jp)のいずれかで、団体名、代表者の住所・氏名・電話番号・FAX番号、利用人数、利用するバスの種類、利用希望日(第5希望まで必須)、車いす用リフト使用の有無を高年齢支援課へ

※市ホームページからも申し込み可。利用の決定は8月5日までに通知

問 高齢者団体の利用について…高齢者支援課(☎025-226-1290)  
▷障がい者団体の利用について…障がい福祉課(☎025-226-1238)



※土・日曜、祝日のほか、以下の日は利用できません

リフトバス第1・3水曜、第3金曜、9/17、10/19、12/3、3/4・5

中型バス9/9・17、10/6・8・9・15・19・30、11/5・9・10・12・13・26、2/8

子育て教育



## 新型コロナウイルス感染症対策 児童扶養手当受給者へ子育て応援金を支給

令和2年5月定時支払(3・4月分)の児童扶養手当受給者を対象に、1世帯につき3万円を支給します。

●**支給方法** 原則、申請は不要です。児童扶養手当の受け取り口座に振り込みます。給付金の受け取りを希望しない場合は届け出が必要です。7月2日に対象者へ発送した案内で確認してください。

●**支給日(予定)** 7月17日(金)

問 こども家庭課(☎025-226-1201)



新潟市子育て  
応援キャラクター  
「ほのわちゃん」

市政



## 就職氷河期世代、高校卒業程度など 市職員を募集



スマートフォンは  
こちらから

試験案内は7月13日(月)から市ホームページに掲載します。また、市役所本館案内、区役所、東京事務所などでも配布します。

●**1次試験日** 9月27日(日)

※一般事務は9月28日(月)～30日(水)のいずれか1日も実施

●**採用日** 令和3年4月1日 ※消防士の一部は令和3年9月1日

●**試験会場** 新潟市内

申 各申込期間内に市ホームページから申し込み

問 人事委員会事務局(☎025-226-3515)

区分	職種	受験資格	申込期間
就職氷河期世代*	一般事務、学校事務、土木(水道)、電気(水道)	昭和45年4月2日～昭和61年4月1日に生まれ、今年7月13日以前の1年間正規雇用労働者として雇用されておらず、同日以前の5年間のうち正規雇用労働者としての雇用期間が通算1年以下の人	7/13(月) ? 31(金)
免許資格職	保育士A	平成8年4月2日以降に生まれ、保育士登録を受けている人(見込み含む)	8/3(月) ? 21(金)
高校卒業程度	一般事務、学校事務A、土木(水道)、建築、電気、電気(水道)、機械、消防士	平成11年4月2日～平成15年4月1日に生まれた人	
	学校事務B	平成2年4月2日～平成11年4月1日に生まれた人	

※雇用環境が厳しい時期に就職活動を行った世代

### 就職氷河期世代の雇用環境の改善を応援

就職氷河期世代の人で不安定な就労期間が長いまたは就労経験が少ない人などを対象にきめ細やかな就職支援を行う専門窓口を設置しています。気軽に相談してください。

問 雇用政策課(☎025-226-1642)

■新潟地域若者サポートステーション40's相談窓口

●**対象** 15～49歳で現在無業の人とその保護者

●**時間** 10時～17時 ※土・日曜、第3金曜は休み

場 新潟地域若者サポートステーション(中央区弁天☎025-255-0099)

■ハローワーク新潟 就職氷河期世代支援コーナー

●**対象** おおむね35～54歳で正社員など安定した就職を目指している人

●**時間** 9時半～18時 ※土・日曜、祝日は休み

場 ハローワーク新潟ときめきしごと館内(中央区弁天☎025-240-4510)

# みなとまち新潟 歴史探訪 35

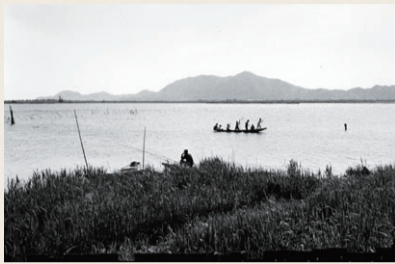
問 歴史文化課  
☎025-385-4290

## ここに鑑潟ありき

西蒲区巻の県農業大学校近くに「ここに鑑潟ありき」と記された石碑があります。旧巻町・旧西川町・旧潟東村にまたがって存在していた鑑潟は、江戸時代後期には約1,500haもある大きな潟でした。潟べりの人々は洪水や湛水に苦しみながら米作りに励みました。収穫量を増やすためにヤチ(潟べりのアシなどの茂み)を開墾し、潟底の土を田に積み上げるなどの努力を続けました。舟を利用した稲刈りも行われました。

人々は潟でコイ、フナなどの魚やカモ、ガンなどの野鳥を捕らえ、ヒシの実やレンコンなどを採り、食料や売り物にしました。また、潟は舟を使った交通路であるとともに、釣りや水浴びなどを楽しむ絶好の遊び場でもありました。

昭和33(1958)年から国営鑑潟干拓建設事業が実施され、潟の干拓と後背地の排水改良が図られました。同41(1966)年に鑑潟はその姿を消し、潟は広大な水田へと生まれ変わりました。人々の生活と密接に結び付いた豊かな潟であった鑑潟は、今では日本有数の穀倉地帯となっています。



鑑潟での舟遊び (昭和37年4月 潟東歴史民俗資料館蔵)



現在の鑑潟干拓地と石碑

# あんしん・生きがい シニア通信 20

問 住環境政策課  
(☎025-226-2815)

## 住まいのリフォーム工事に補助

住宅のバリアフリー化や断熱改修に向けたリフォーム工事の費用の一部を補助しています。

- 対象 60歳以上の方がいる世帯  
※7月15日(水)から対象を全世帯に拡大
- 補助金の額 対象経費の10分の1(上限5万円または10万円)
- 対象工事 手すりの設置、段差の解消、床のノンスリップ化、窓や外壁、床などの断熱改修、ほか  
※補助金の交付決定前に着手した工事は対象外
- 所定の申請書を同課(市役所ふるまち庁舎)へ  
※申請書は同課で配布、市ホームページにも掲載。予算の上限に達し次第終了



詳しくは市ホームページから [「健幸すまい」](#) [検索](#)

分からないことは担当職員がアドバイスをします。工事業者に申請手続きを代行してもらうこともできます。リフォームを検討してみませんか。



住環境政策課 渡邊

# おでかけナビ

日日時 対象 定員 参加費 申し込み

## 水の駅「ビュー福島潟」

北区前新田 ☎025-387-1491  
開館時間9:00~17:00 ※月曜(祝日の場合翌日)休館

### ●「日本の自然」写真展

日 7/19(日)まで  
¥入館料(一般400円、小・中学・高校生200円)

### ●昆虫観察会

日 7/19(日)・25(土) 9:00、11:00 ※各1時間  
対 小学生以上の親子 定 各回先着10人 ¥無料  
申 7/8(水)9:00から電話で同施設 ※にいがた未来ポイント対象事業

### ●収蔵品展

日 7/23(祝)~29(水)  
¥入館料 ▶「福島潟を想って」加藤登紀子



## 新潟市美術館

中央区西大畑町 ☎025-223-1622 開館時間9:30~18:00  
※月曜(祝日の場合翌日)、7/30(木)~8/7(金)休館

### ●企画展「丸沼芸術の森所蔵 ベン・シャーン展」

日 7/29(水)まで  
¥一般1,000円、高校・大学生800円  
※中学生以下、障がい者手帳を持つ人と一部の介助者無料。7/12(日)14:00に展示解説を実施

### ●講演会「ベン・シャーン『一篇の詩の最初の言葉が生まれるまで』」

日 7/25(土)14:00~15:30 定 先着50人 ¥無料

### ●コレクション展Ⅱ

ピカソ、新潟ゆかりの作家・末松正樹、佐藤哲三の作品を展示 日 12/6(日)まで ¥一般200円、高校・大学生150円 ※企画展観覧券で観覧可

### ●美術講座「ヒッピーの時代~アメリカの60年代」

日 7/18(土)14:00~15:30 定 先着50人 ¥無料

## 歴史博物館みなとぴあ

中央区柳島町2 ☎025-225-6111 開館時間9:30~18:00  
※月曜(祝日の場合翌日)、7/28(火)休館

※きょう5日は施設整備のため休館(レストランは営業)

### ①企画展「潟のくらし」展

日 7/11(土)~8/23(日)  
¥一般500円、高校・大学生300円

### ②講演会「低湿地の暮らしと水鳥獺~水田狩獺の提唱」

日 7/25(土)13:30~15:00 定 40人 ¥100円

### ③講座「明治の勤業・勤農政策と新田半人」

日 7/26(日)13:30~15:00  
定 先着40人 ¥100円

### ④ワークショップ「蒲原の舟を調べる・楽しむ」

日 8/1(土)13:30~15:00  
対 中学生以上 ¥100円  
※希望者は連続講座(日 8/8・22、9/26、10/24土曜全4回、定10人、¥無料)への参加可。当日会場申し込みが必要。応募多数の場合抽選  
申 ②は7/15(水)までに、③は7/8(水)9:00からメール(museum@nchm.jp)で催し名、住所、氏名、電話番号を同施設へ ※②は応募多数の場合抽選。7/22までに結果を通知



## 新津鉄道資料館

秋葉区新津東町2 ☎0250-24-5700  
開館時間9:30~17:00 ※火曜(祝日の場合翌日)休館

¥一般300円、高校・大学生200円、小・中学生100円 ※土・日曜、祝・休日は中学生以下無料

### ●鉄道七夕飾りを設置

日 7/8(水)まで

### ●展示「魅惑の鉄道切符」

日 8/17(月)まで

### ●実物車両公開

日 7/26(日)10:00~11:30、13:00~15:30



## 新津美術館

秋葉区蒲ヶ沢 ☎0250-25-1300 開館時間10:00~17:00  
※あす6日、7/20・27、8/3(月)休館

### ●企画展「不思議の国のアリス展」

日 9/6(日)まで ¥一般1,200円、高校・大学生700円 ※中学生以下、障がい者手帳を持つ人と一部の介助者は無料

### ●コレクション展Ⅱ「絵の中のミステリー！」

日 9/27(日)まで ¥無料

## 史跡古津八幡山 弥生の丘展示館

秋葉区蒲ヶ沢 ☎0250-21-4133  
開館時間10:00~17:00 ※月曜(祝日の場合翌日)休館

### ●企画展「古津八幡山遺跡発掘調査速報展2」

日 9/6(日)まで ¥無料

## 文化財センター

西区木場 ☎025-378-0480 開館時間9:00~17:00  
※月曜(祝日の場合翌日)休館

### ●企画展「近世新潟町展2」

日 9/6(日)まで ¥無料

## 會津八一記念館

新潟日報メディアシップ5階 ☎025-282-7612  
開館時間10:00~18:00 ※月曜(祝日の場合翌日)、7/7(火)~12(日)休館

### ●新収蔵品展~新たな発見

日 7/14(火)~9/22(祝) ¥一般500円、大学生300円、高校生200円、小・中学生100円  
※土・日曜、祝日は小・中学生無料

## 新型コロナウイルスの影響による施設の休館・再開などの状況

市の施設の休館・再開や市が主催・共催するイベントなどの中止・延期などの状況を市ホームページに掲載しています。詳しくは担当課や施設などに問い合わせください。



「新しい生活様式」を実践しよう





### 記号のみかた

- 日=日時、期日、期間、会期 時=時間 ※時間は24時間表記
- 場=会場 集=集合場所 解=解散場所
- 対=対象(記載のないものはどなたでも参加可)
- 定=定員(「先着」の表記がないものは、応募多数の場合抽選)
- ¥=参加費(記載のないものは無料。趣味・講座、催し物は無料を明記)
- 申=申し込み(記載のないものは申し込み不要。当日直接会場へ)
- HP=ホームページ
- 問=問い合わせ(区役所●●課の場合は電話番号案内に記載の区役所代表番号にかけてください)
- ☺=子ども、親子向け情報 ☺=高齢者向け情報
- ♣=にいがた未来ポイント対象事業

### 申し込みのときは「基本事項」の記載を

はがき・往復はがき・FAX・メールでの申し込みの場合は、右の「基本事項」に記載してください。それ以外の事項を記載する場合は、個別の記事ごとに示しています。※送り先が「〒951-8550」の場合は住所の記載不要

基本事項

はがきの場合(裏面)

- 「催し名」または「講座名」
- 希望の回(複数回実施する場合のみ)
- 参加者全員の氏名・ふりがな  
※代表者は氏名の前に◎を付け、郵便番号・住所・電話番号も記載

※往復はがきは返信先も明記

新型コロナウイルスの感染拡大を防止するため、一部イベントなどが中止・延期、施設が休館となる場合があります。事前に各問い合わせ先へ確認してください。 ※掲載情報は6月25日時点のものです

## お知らせ

### 特定医療費(指定難病)受給者証有効期間を1年延長

新型コロナウイルスの感染拡大防止のため、特定医療費(指定難病)受給者証の有効期間を1年延長します。更新申請は不要です。有効期間を延長した受給者証は10月31日までに交付します。案内書類が届いていない人は問い合わせください。

問 保健管理課(☎025-212-8183)

### 献血に協力を

7月は「愛の血液助け合い運動」月間です。血液の安定供給のため、献血に協力をお願いします。



時 9時半~17時 場 献血ルームばんだいゆとりろ(中央区万代1) ※市内を巡回する献血バスでも可。巡回スケジュールは県赤十字血液センターHPに掲載 問 保健衛生総務課(☎025-212-8014)

### 「医療に関する意識調査」に協力を

市の医療施策を推進するため調査を行います。あす6日に20歳以上の人から無作為に抽出した4,000人へ調査票を発送します。協力をお願いします。 問 地域医療推進課(☎025-212-8018)

### 7/27~8/2は肝臓週間 肝炎は早期発見・早期治療を

過去に肝炎ウイルス検査を受けたことがない人を対象に委託医療機関で無料の検査を行っています。同検査で陽性と判定され、要件を満たす人には医療費を助成します。

※詳しくは市HPに掲載

問 保健管理課(☎025-212-8194)

### マリンピア日本海・関屋浜海水浴場周辺で交通規制を実施



日 A区間…7月23日(祝)~25日(土)、8月9日(日)・10日(祝)・13日(木)~15日(土) 9時~17時▷B区間…7月18日~8月23日の土・日曜、祝日、8月11日(火)~14日(金) 9時~18時 ※B区間規制日は西海岸公園自由広場を駐車場として利用 問 マリンピア日本海(☎025-222-7500) ※このほか本冊2・3面に関連記事を掲載

### 7/18から 海水浴場オープン



日 7月18日(土)~8月23日(日) 9時~17時45分(西蒲区内の海水浴場は8時半~17時15分) ※期間中は監視員を配置

場 島見浜、山の下船江町浜、日和山浜、関屋浜、青山海岸、内野浜、越前浜、角田浜、間瀬下山、田ノ浦 問 区役所産業振興担当課

### ■海で泳ぐときの注意事項

- 1 出発前に検温し、体調が優れないときは海水浴を自粛する

- 2 指定海水浴場で指定期間に泳ぐ
  - 3 子どもから目を離さない
  - 4 急な深みや離岸流(沖に向かう流れ)に注意する
  - 5 波の高いときは海に近づかない
  - 6 お酒を飲んだら泳がない
  - 7 時間と体力にゆとりを持つ
  - 8 周囲の人と適度に距離を空ける
- 問 観光政策課(☎025-226-2608)

### 新潟中央環状道路中ノ口工区 新しい橋の名称が決定



令和3年春の開通を目指して整備している同工区(南区上塩俵~西区板井)の新しい橋の名称が「中ノ口川大橋」に決まりました。 問 西部地域土木事務所(☎0256-78-8576)

### 元気力アップ・サポーター 7月の登録説明会

介護施設などでボランティア活動を行う同サポーターの登録説明会(各1時間半)を開催します。活動でポイントがたまり、翌年度最大5,000円を受け取ることができます。

対 新潟市在住で65歳以上の人 申 開催日前日までに電話で各申込先

- 1 豊栄地区公民館 日 9日(木) 13時半
- 2 東区プラザ 日 15日(水) 10時
- 3 鳥屋野地区公民館 日 15日(水) 10時
- 4 曾野木地区公民館 日 13日(月)

- 5 秋葉区社会福祉協議会 日 16日(木) 13時半
  - 6 南区社会福祉協議会 日 9日(木) 13時半
  - 7 内野まぢづくりセンター 日 21日(火) 10時
  - 8 巻地区公民館 日 28日(火) 13時半
- 申込先 1 2 東区社会福祉協議会(☎025-272-7721) 3 中央区社会福祉協議会(☎025-210-8720) 4 5 6 秋葉区社会福祉協議会(☎0250-24-8376) 7 8 西区社会福祉協議会(☎025-211-1630)

### 信濃川・大河津分水 写真コンテスト 作品を募集

部門 信濃川下流、信濃川中流・魚野川、大河津分水、ジュニア(18歳以下) 応募資格 アマチュア 募集作品 カラー、白黒の四つ切り(ワイド判可) 銀塩プリント ※水面が写っていること。未発表のものに限る 賞 グランプリ、各部門最優秀賞、ほか 申 10月9日(金)までに所定の応募票と作品を信濃川河川事務所(長岡市)または新潟フジカラー取扱店へ ※応募票は申込先で配布 問 土木総務課(☎025-226-3025)

### 新潟市新型コロナ情報 公式ツイッター

最新情報を発信しています。 問 危機対策課(☎025-226-1146)



### 新型コロナウイルス感染症のお知らせ

最新情報を市HPで随時お知らせしています。



電話番号案内  
市急患診療センター ☎025-246-1199  
口腔保健福祉センター ☎025-212-8020  
西蒲原地区休日夜間急患センター ☎0256-72-5499  
水道局 ☎0120-411-002(または☎025-266-9311)

消防局 ☎025-288-3191  
火災情報テレホンガイド ☎025-285-1119  
災害時の問い合わせ ☎025-226-5656  
市役所(〒951-8550) ☎025-228-1000

北区役所(〒950-3393) ☎025-387-1000  
東区役所(〒950-8709) ☎025-272-1000  
中央区役所(〒951-8553) ☎025-223-1000  
江南区役所(〒950-0195) ☎025-383-1000


秋葉区役所(〒956-8601) ☎0250-23-1000  
南区役所(〒950-1292) ☎025-373-1000  
西区役所(〒950-2097) ☎025-268-1000  
西蒲区役所(〒953-8666) ☎0256-73-1000

広報テレビ  
NST 八千代コースター 7/11(土)10:25~  
UX 知ック!新潟 毎週土曜 11:58~  
TeNY いきいき新潟 毎月第1・3土曜 11:40~  
NCV(ケーブルテレビ) 水の都新潟市 毎月第2・4土・日曜 9:00~ 12:00~、ほか

FM新潟 NICE TOWN にいがた 毎週土曜 7:55~ 77.5MHz  
BSN おはよう!新潟市です 毎週金曜 7:50~ AM 1116KHz FM 92.7MHz  
FM KENTO What's Up NIIGATA CITY 毎週月~金曜 8:25~ 76.5MHz  
エフエム新潟 クリック!秋葉区 毎週月~金曜 10:00~ 76.1MHz  
FM角田山 西蒲ぼかぼか情報 毎週月・水・木曜 12:00~ 84.9MHz

ウェブ  
市報にいがた  
区役所だより

**にいがた流**  
**ちょいしお**  
生活



④トマトと玉ネギのマリネ

\*栄養価(1人分)\*  
エネルギー：34kcal  
塩分：0.0g

トマトの甘みとレモンの酸味でおいしく食べられます。

**■作り方**

- ①トマトはくし形に切る。玉ネギは半分に切って薄切り、レモンは皮をむいていちょう切りにする。
- ②Aをボウルに合わせて①を入れ、時々混ぜながら1時間漬ける。
- ③②を器に盛り付け、パセリを散らす。

問 健康増進課(☎025-212-8166)

**\*材料(4人分)\***

トマト……………1個(200g)  
玉ネギ……………1/2個(120g)  
レモン……………1/2個(40g)  
A [ パルサミコ酢……………大さじ1と1/2  
レモン汁……………1/2個分  
パセリ……………少々

**陸上競技場(中央区一番堀通町)**  
**早期開館時間を拡大**

日 7月20日～8月31日(月) 7時～9時 ※トレーニング室は除く。大会開催時を除く

問 同施設(☎025-266-8111)

**ひまわりクラブ**  
**支援員・補助員募集**

問 市社会福祉協議会地域福祉課(☎025-248-7167)

**支援員** 採用日10月1日 受験資格教員免許など所定の免許・資格がある 定5人程度 申7月14日(火)までに所定の申込書を同課(中央区八千代1)へ ※試験案内、申込書は同協議会HPに掲載。同協議会でも配布

**補助員** 定10人程度 申電話で同課

**会計年度任用職員などの募集**

現在募集中の情報は市HPに掲載しています。

市HPから [職員募集情報一覧](#) [検索](#)

**相談**

**配偶者暴力相談支援センター**

DVの相談に専門相談員が対応  
日 月・水曜9時～17時、火・木・金曜9時～20時

相談専用電話☎025-226-1065

**アルザにいがた相談室**

(中央区東万代町)

問 同施設(☎025-246-7713)

**こころの相談** 電話相談☎025-245-0545 日 水・日曜10時～15時半、金曜14時～19時半

**面接相談** 日 火・水・木・土曜10時～17時 ※電話相談で要予約

**女性のこころとからだ専門相談**

日 第2水曜14時～17時 場 新潟大学旭町キャンパス 対女性 定各日先着3人 申電話で同施設

**男性相談員による男性電話相談**

☎025-246-7800 日 第4火曜18時半～21時 対男性

**性的マイノリティ電話相談**

☎025-241-8510 日 第1月曜17時半～20時

**くらしとこころの総合相談会**

弁護士、保健師、精神保健福祉相談員らが借金やこころの健康などの相談に対応

日 7月17日(金)17時半～20時半

場 総合福祉会館(中央区八千代1)

申 開催日前日までに電話でこころの

健康センター(☎025-232-5570)

**ひとり親家庭・寡婦のための弁護士相談会**

日 7月19日(日)

場 東区プラザ(東区下木戸1)

申 7月15日(水)までに電話で市母子福祉連合会事務局(☎025-243-4380) ※保育あり(要予約)

問 子ども家庭課(☎025-226-1201)

**講座「その悩み・不安 相談して」**

時 13時～14時

**個別相談会** 時 14時～16時 ※ドライフラワー作りをしながらの交流会を同時開催(¥300円)

**趣味・講座**

**佐潟水鳥・湿地センター(西区赤塚)**  
**佐潟自然散歩**

日 7月11日・25日(土)9時半～11時 ¥無料

問 同センター(☎025-264-3050)

**ほんぽーと中央図書館(中央区明石2)**  
**新潟ゆかりの文学**

にいがた市民文学受賞作品「めくもり」を読む 日 7月11日(土)13時半～15時 定先着15人 ¥500円

問 同館(☎025-246-7700)

**読書会**

面白かった本を紹介し、感想などを語り合う

日 7月18日(土)14時～16時

場 西川学習館(西蒲区曾根) ¥無料

問 西川図書館(☎0256-88-0001)

**MGC三菱ガス化学アイスアリーナ**  
**夏休みスケート教室**



日 7月25日(土)・26日(日)、27日(月)・28日(火)9時～同45分 ※各全2回 対4歳～高校生 定各先着50人 ¥3,800円 申7月8日(水)10時から電話で同施設(中央区鐘木☎025-288-1234)

**田舟の里(江南区亀田)**  
**健康教室**

ボールを使った運動を学ぶ 日 7月29日(水)13時半～14時半 対中学生を除く15歳以上 定先着8人 ¥300円 申7月8日(水)9時から電話で同施設(☎025-382-1566)

**国際友好会館の講座(中央区礎町通3)**

¥無料 申7月8日(水)9時から電話で国際交流協会(☎025-225-2727) ※各1時間

**フランスのアニメ・マンガ事情** 日 7月30日(木)18時 定先着20人

**アメリカの夏** 日 8月1日(土)10時半 定先着30人

**市民団体の国際活動に補助**

対10月1日～来年3月31日に行う国際交流・協力、多文化共生に関する活動 補助率対象経費の2分の1以内(上限15万円) 申8月15日(土)までに所定の申込書を同協会へ

※申込書は同協会HPに掲載。同協会でも配布。9月30日までの実施分は要相談

**講座「家族と考えるニート・ひきこもりセミナー」**

日 8月1日(土)14時～16時 場 巻地区公民館(西蒲区巻甲) 定先着20人 ¥無料 申7月8日(水)10時から電話で新潟地域若者サポートステーション(☎025-255-0099)

問 雇用政策課(☎025-226-1642)

**いくとぴあ食花(中央区清五郎)**  
**食育・花育センター 8月の講座**

申7月25日(土)までに電話で同センター(☎025-282-4189) ※各定員あり。催しについて詳しくは同施設HPに掲載

**料理教室** ※各1時間半～3時間半

◎野菜収穫体験とピザ 日 1日(土)10時半、13時半 対7～10歳の親子 ¥1,000円

**トマトのフルコース** 日 6日(木)10時半 ¥2,600円

◎手作りバターと米粉パン 日 9日(日)10時半、13時半 対5歳以上の親子 ¥1,000円

**バスクチーズケーキ** 日 14日(金)13時 ¥2,500円

**太りにくい体を作る料理** 日 19日(水)10時半 ¥1,400円

**こうじを使った発酵料理** 日 21日

◎料理教室 ※各1時間半～3時間半

◎野菜収穫体験とピザ 日 1日(土)10時半、13時半 対7～10歳の親子 ¥1,000円

**トマトのフルコース** 日 6日(木)10時半 ¥2,600円

◎手作りバターと米粉パン 日 9日(日)10時半、13時半 対5歳以上の親子 ¥1,000円

**バスクチーズケーキ** 日 14日(金)13時 ¥2,500円

**太りにくい体を作る料理** 日 19日(水)10時半 ¥1,400円

**こうじを使った発酵料理** 日 21日

**親子で楽しめるコンサート**  
**オーケストラはキミのともだち**

東京交響楽団が、子どもから大人まで気軽に楽しめる、親しみやすい曲目を演奏します。

日 8月1日(土)  
時 対11時…3歳以上▷14時…小学生以上 ※各1時間。検温の実施とマスクの着用が必要

場 りゅーとぴあ(中央区一番堀通町)  
¥3歳以上500円、中学生1,000円、高校生以上1,500円 ※2歳以下入場不可、託児サービス(有料、生後6カ月～小学2年生、7月18日土曜までに要申し込み)あり。チケットは同施設オンライン・チケットで販売

問 同施設チケット専用ダイヤル(☎025-224-5521)

◎ホールスタッフ体験とバックステージツアー  
時 9時～12時半 対小学4～6年生 定20人  
¥2,000円(コンサートチケット、オリジナルTシャツ付き)

申 7月17日(金)までに市HPから申し込み  
問 文化政策課(☎025-226-2563)

(金)10時半 ¥1,800円

◎ウイナーソーセージ 日 29日(土)10時半、13時半 対小学生の親子 ¥1,000円

◎キッズキッチンー汁二菜 日 30日(日)10時半 対4・5歳 ¥2,500円

■園芸講座 ※各60～90分  
**アジサイのリース** 日 2日(日)13時半 ¥3,000円

**バラの剪定** 日 22日(土)10時半、13時半 ¥100円

**初心者向け野菜作り** 日 28日(金)14時半 ¥100円

**講座「エンディングノートを活用した終活」**

日 8月4日(火)10時～11時半

場 クロスパルにいがた(中央区礎町通3) 定先着40人 ¥無料 申7月8日(水)9時から電話で消費生活センター(☎025-228-8102)

**父親学級**

子どもの心理などを理解する講座、農業体験、木工体験、ほか 日 8月5日(水)～11月8日(日) ※全7回

場 クロスパルにいがた(中央区礎町通3)、ほか 対小学生の父親 定20人 ¥無料(材料費など要実費) 申7月26日(日)までに同施設HPから申し込み 問 同施設(☎025-224-2088)

**楽しく健康づくり・介護予防**  
**8月の総おどり体操**

¥無料 申7月10日(金)から電話で市役所コールセンター(☎025-243-4894) 問 高齢者支援課(☎025-226-1290) ※各1時間半

1 クロスパルにいがた 日 6日・20日(木)10時

2 東区プラザ 日 18日(火)10時、21日(金)13時半

3 豊栄地区公民館 日 18日(火)13時半

4 亀田市民会館 日 21日(金)10時

5 総合福祉会館 日 25日(火)10時

6 内野まちづくりセンター 日 26日(水)13時半

7 新津健康センター 日 27日(木)10時

◎料理教室 ※各1時間半～3時間半

◎野菜収穫体験とピザ 日 1日(土)10時半、13時半 対7～10歳の親子 ¥1,000円

**トマトのフルコース** 日 6日(木)10時半 ¥2,600円

◎手作りバターと米粉パン 日 9日(日)10時半、13時半 対5歳以上の親子 ¥1,000円

**バスクチーズケーキ** 日 14日(金)13時 ¥2,500円

**太りにくい体を作る料理** 日 19日(水)10時半 ¥1,400円

**こうじを使った発酵料理** 日 21日

**親子で楽しめるコンサート**  
**オーケストラはキミのともだち**

東京交響楽団が、子どもから大人まで気軽に楽しめる、親しみやすい曲目を演奏します。

日 8月1日(土)  
時 対11時…3歳以上▷14時…小学生以上 ※各1時間。検温の実施とマスクの着用が必要

場 りゅーとぴあ(中央区一番堀通町)  
¥3歳以上500円、中学生1,000円、高校生以上1,500円 ※2歳以下入場不可、託児サービス(有料、生後6カ月～小学2年生、7月18日土曜までに要申し込み)あり。チケットは同施設オンライン・チケットで販売

問 同施設チケット専用ダイヤル(☎025-224-5521)

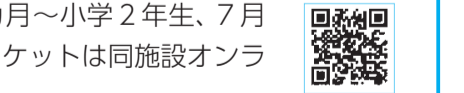
◎ホールスタッフ体験とバックステージツアー  
時 9時～12時半 対小学4～6年生 定20人  
¥2,000円(コンサートチケット、オリジナルTシャツ付き)

申 7月17日(金)までに市HPから申し込み  
問 文化政策課(☎025-226-2563)

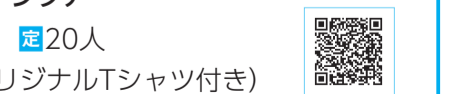
「新しい生活様式」を実践しよう



曲目 ディズニーのメロディによる管弦楽入門、映画「スター・ウォーズ」、映画「ハリー・ポッター」、「パプリカ」、「さんぽ」ほか



チケットはこちらから



体験申し込みはこちらから

**◎白根健康福祉センター** 日27日(木)13時半  
**◎巻地区公民館** 日28日(金)13時半  
 定各20人(17各25人430人540人) ※各先着。12はいずれか1日のみ参加可

**☺子ども創造センター**  
 (中央区清五郎) **8月の催し**

粘土で人形作り(日9日 日曜)、陶芸講座(日22日 土曜)などの催しを行います。 ※各定員あり  
 申7月15日(水)までに電話で同センター(☎025-281-3715) ※当選者は7月19日(日)9時からいくとびあ食花HPに掲載。このほかにも催しを実施。各催しの時間、対象、参加費など詳しくは同施設HPに掲載



**◎高齢者福祉大学**

歴史や健康、医療制度などを学ぶ  
 日8月18日～12月15日(火) ※全18回。時間など詳しくは市社会福祉協議会HPや同協議会に設置するチラシに掲載 場総合福祉会館(中央区八千代1)、ほか 対新潟市在住で開講日現在60歳以上 定60人  
 ¥3,500円  
 申7月20日月曜(必着)までに往復はがきに基本事項、生年月日、性別を記載し、〒950-0909、中央区八千代1-3-1、同協議会経営管理課(☎025-243-4366)へ  
 ※応募多数の場合初めての人を優先

**点訳奉仕者初級講習会**

日9月2日～10月28日(水曜全8回) 10時～12時 場総合福祉会館(中央区八千代1) 定20人 ¥2,500円  
 申8月1日(土)までに電話で目陽会・若杉(☎090-3234-0665)  
 問障がい福祉課(☎025-226-1238)

**催し物**

**新潟産のユリを展示**  
**にいがたサマーリリーフェア**



日7月7日～14日(火)  
 場NEXT21・1階アトリウム  
 ¥無料 問食と花の推進課(☎025-226-1864)

**まちなかステージ「よろっとローサ」7月のイベント**

¥無料 問同施設(中央区西堀前通6 ☎025-378-1137)  
**椅子ヨガ** 日9日(木)14時～15時  
**自遊心ライブ** 日17日(金)13時～16時  
**KINZANジャズライブ** 日26日(日)13時～15時

**市民プラザ(NEXT21・6階)**  
**誰でも自由にピアノが弾ける日**

日8月6日(木)～10日(祝)、19日(水)～23日(日)9時～19時 ※土・日曜、祝日17時まで 定各日先着20組(土・日曜、祝日は各日先着16組)

¥30分500円  
 申7月8日(水)9時から電話で同施設(☎025-226-5500)

**8月のDVD上映会**

時10時～12時半  
 場万代市民会館(中央区東万代町)  
 定各先着15人 ¥無料  
 申7月9日(木)8時半から電話でアルザにいがた(☎025-246-7713)  
**マダム・イン・ニューヨーク** 日26日(水)  
**ハートストーン** 日27日(木)  
**ベトナムの風に吹かれて** 日28日(金)

**新潟ヒルクライム**

日9月6日(日) 6時半～12時半  
 場いわむろや(西蒲区岩室温泉)付近～弥彦山山頂駐車場付近 対小学生以上 定先着600人  
 ¥一般6,000円、高校生以下4,000円 ※小学生と伴走者は2人で7,000円 申ウェブサイト「スポーツエントリー」から申し込み 問スポーツ振興課(☎025-226-2595)



**秋葉区文化会館の催し**  
 (秋葉区新栄町)

問同館(☎0250-25-3301)  
**市民ミュージカル「走れ!ロコモーション」** 日10月3日(土)13時半、18時、4日(日)13時半 定各回先着200人 前売り券一般2,000円、小・中学生500円 ※就学前児不可。チケットは7月26日(日)9時から同館で販売  
**親子ふれあいリトミック** 日10月6日～12月22日(火・土曜全6回) 時独り歩きができる子向け…10時▷首が据わった子向け…11時 ※各40分 対生後6カ月～3歳の子と保護者 定各先着20組 ¥4,800円  
 申7月26日(日)9時から電話で同館

**事業者向け**

**旧万代保育園(中央区蒲原町)**  
**公募型プロポーザルで貸し付け**

申7月27日(月)までに所定の申込書を中央区役所健康福祉課(☎025-223-7230)へ ※募集要項、申込書は市HPに掲載

**下水道排水設備工事責任技術者認定試験**

日11月15日(日)10時～12時  
 場県建設会館(中央区新光町)  
 ¥3,500円 申7月21日(火)までに所定の申込書を提出 ※受験資格など詳しくは東部地域下水道事務所(中央区太右工門新田 ☎025-281-9562)などで配布する申込書に掲載

**地域密着型サービス指定候補事業者を募集**

対令和2年度に次のいずれかの事業所開設を計画している事業者  
 ①小規模多機能型居宅介護(介護予防を含む)  
 ②看護小規模多機能型居宅介護  
 ③定期巡回・随時対応型訪問介護看護 ※詳しくは市HPに掲載  
 申8月28日(金)までに所定の書類を高齢者支援課(☎025-226-1295)へ

**市政参画コーナー**

**附属機関などの会議**

次の会議の開催を予定しています。日程など詳しくは市HPに掲載しています。



スマートフォンはこちらから

▶市HPから

- 介護人材確保対策協議会** 日7月13日(月) 問高齢者支援課(☎025-226-1295)
- 豊栄図書館協議会** 日7月15日(水) 問同館(☎025-387-1123)
- 農業振興地域整備審議会** 日7月17日(金) 問農林政策課(☎025-226-1764)
- 西川図書館協議会** 日7月20日(月) 問同館(☎0256-88-0001)
- まち・ひと・しごと創生会議** 日7月21日(火) 問政策調整課(☎025-226-2066)
- 清掃審議会** 日7月21日(火) 問循環社会推進課(☎025-226-1391)
- 社会教育委員会** 日7月22日(水) 問生涯学習センター(☎025-224-2088)

**附属機関などの委員募集**

最新の情報は市HPに掲載しています。

スマートフォンはこちらから

▶市HPから

**ご意見・ご提案(パブリックコメント)**

次の内容についてご意見・ご提案を募集しています。今後の募集予定は市HPに掲載しています。



スマートフォンはこちらから

▶市HPから

**健康診査事務における特定個人情報保護評価書(案)**

日7月21日(火)まで 問健康増進課(☎025-212-8162)

**7/15(水)から 新潟駅高架2番線ホームエレベーターと階段の使用を開始**

問新潟駅周辺整備事務所(☎025-245-1260)

7月15日(水)から新潟駅高架2番線ホームのエレベーターと階段の使用が開始され、体の不自由な人なども安心して利用できるようになります。整備に合わせて、ホームの幅も一部区間で広くなります。

万代広場をはじめとする新潟駅周辺の工事は令和5年度ごろまで続きます。工事完了まで理解と協力をお願いします。

**(仮称)新潟駅万代広場整備計画(案) パブリックコメントを募集中**

日7月31日(金)まで

スマートフォンはこちらから

※詳しくは市HPに掲載



(仮称)新潟駅万代広場整備イメージ▶ ※今後の検討・協議で変更の可能性あり

**■新潟駅周辺整備事業PR展**

同事業の着手から現在までの取り組みなどのパネルや資料を展示します。

日7月7日(火)～8月4日(火)10時～20時  
 ※日曜、祝日17時まで。7月10日(金)休館  
 場ほんぽーと中央図書館(中央区明石2) ¥無料

**新潟駅周辺整備の工事経過や完成イメージなどの動画を配信中**



高架化事業工事の経過



駅直下バスターミナル完成イメージ

▶そのほか、詳しくは市HPから

新型コロナウイルス感染症の拡大を防止するため

## 正しい知識を手に入れよう 新型コロナウイルス感染拡大防止

厚生労働省HPや県HPなどから正しい知識を手に入れ、誤った情報に惑わされないようにしましょう。  
※掲載情報は6月25日現在のものです

厚生労働省  
HPは  
こちらから



県HPは  
こちらから



### 感染しない・させないために 正しい知識と行動を

#### Q.町内清掃などの地域活動に参加していいですか？

A.多くの人が手の届く範囲で集まるなど「3密」の状態になると、感染のリスクが高まります。参加人数が多くなる場合は日程を分け、個々の作業はできるだけ2m以上離れて行ってください。

グループでなければできない作業のときは、マスクや手袋を必ず着用し、会話を控えてできるだけ人と人が接触しないようにしてください。

☎市民協働課(☎025-226-1102)

#### Q.コミュニティセンターなどでサークル活動をしていいですか？

A.「新しい生活様式に基づく新潟市コミュニティセンター・コミュニティハウス利用ガイドライン」を参考に活動してください。フレイル予防など、心身の健康のためには人とのつながりが大切です。普段の生活の中に「新しい生活様式」を定着させ健康的に過ごしましょう。

なお、感染のリスクが高い活動は十分に対策を取ってください。

※施設の利用については下に掲載

☎市民協働課(☎025-226-1098)

#### 活動で気を付けるポイント

- 1 熱がある、風邪の症状があるときは参加を控える
- 2 会場に着いた時や帰宅後は必ず石けんで手を洗う
- 3 できるだけ2m以上離れ、正面を避けて横並びで座るなど、人との距離を取る
- 4 部屋の定員のおおむね半分の人数で行う
- 5 大声を出したり呼吸が激しくなったりする活動は十分に対策を取って、特に注意する
- 6 屋内の活動ではこまめに換気をする



#### Q.冠婚葬祭などの親族行事を行ったり参加したりしてもいいですか？

A.「新しい生活様式」を実践し、発熱や風邪の症状があるときは参加しないでください。

自らが主催する場合は大人数での会食を避ける、こまめに換気するなど、感染症対策をしっかりと行ってください。

下の「感染を防ぎながら外食を楽しもう」を参考にしてください。

☎保健管理課(☎025-212-8194)

#### Q.定期的に通院している病院や医院に行ってもいいですか？

A.病院や医院では感染症対策を行っています。感染を心配して受診をためらい、体調を悪化させることがないように、マスクをするなどして受診しましょう。ただし、発熱やせきが出るなど新型コロナウイルス感染症が疑われる場合は、事前に電話で相談してください。

☎保健管理課

### 新型コロナウイルス感染症 受診・相談の目安

- 息苦しさ、強いだるさ、高熱などの強い症状のいずれかがある場合
- 重症化しやすい人<sup>\*</sup>で、発熱やせきなどの比較的軽い症状がある場合
  - ※高齢者、糖尿病・心不全・呼吸器疾患などの基礎疾患がある人、透析を受けている人、免疫抑制剤や抗がん剤などを用いている人、妊娠している人、ほか
- 上記以外の人で、発熱やせきなど比較的軽い風邪の症状が続く場合

### かかりつけ医に、必ず電話で相談してください。

※かかりつけ医が必要に応じて「新潟市医師会新型コロナ相談外来」を紹介します

☎保健管理課

### 高齢者向け公共施設・事業の利用について

最新の情報は市HPなどで確認してください。

#### 老人憩の家・老人福祉センター

準備が整った施設から順次再開しています。「3密」を避けるため、入場制限や時間差入場などの利用制限があります。

また、有効期限に施設の休止期間が含まれる定期利用券は利用期間の延長処理を行います。詳しくは施設に問い合わせてください。

☎高齢者支援課(☎025-226-1290)

#### 地域の茶の間、認知症カフェなど

開催自粛の要請を解除しました。再開状況は運営団体に確認してください。運営団体は「新しい生活様式に基づく新潟市地域の茶の間運営ガイドライン」などを参考に、感染拡大防止に努めながら開催してください。

☎地域包括ケア推進課(☎025-226-1281)

#### コミュニティセンター・コミュニティハウス

施設は全て再開しています。利用団体は活動を始める前に「新型コロナウイルス感染症対策チェックリスト」を参加者全員で確認し、活動後は同リストと参加者名簿を1カ月間保管してください。

☎市民協働課(☎025-226-1098)

#### 特定健診・がん検診など

医療機関での健診・検診 受け付けを再開しています。体調の良い時に早めに受けましょう。なお、40歳以上の方は今年度に限り胃がんバリウム検診を医療機関で受診できます。

胃がん・肺がんの集団検診 日程が変更になり、事前の予約が必要です。変更後の日程や予約方法は市HPや区役所だよりに掲載しています。

☎健康増進課(☎025-212-8162)



スマートフォンは  
こちらから



スマートフォンは  
こちらから



スマートフォンは  
こちらから



スマートフォンは  
こちらから

### 感染を防ぎながら外食を楽しもう

「新しい生活様式」を日常生活に取り入れ、感染を防止しながら外食を楽しみましょう。

☎危機対策課(☎025-226-1146)

#### 相席はせず、なるべく離れて座る

同居していない人との間隔はできるだけ2m(最低1m)空けましょう。また、可能な限り向かい合わせを避け、横並びで座りましょう。



#### 食事前にしっかり手洗い、消毒

石けんで丁寧に手を洗い、消毒用アルコールなどで手指を消毒しましょう。



#### 食事中以外はマスクを着用

食事を待っている間や食べ終わった後はマスクを着けましょう。

#### 料理は個々に、お酌や回し飲みはしない

大皿料理の取り分けは避け、個々に注文しましょう。食器や箸の共用やお酌、グラスの回し飲みはやめましょう。



#### 食事に集中、会話は控えめに

食事中の会話は控えめにし、料理を楽しみましょう。また、発症したときのために誰とどこへ行ったかをメモしておきましょう。

### 感染症対策に取り組む飲食店にステッカーなどを配布

手洗い・手指の消毒の徹底、マスクの着用、施設の換気、対人距離の確保など、感染拡大の防止に取り組む飲食店をPRするポスターやステッカー=右=を配布しています。

※配布を希望する飲食店は市内の商工会議所または商工会に申請が必要。詳しくは市HPに掲載

☎商業振興課(☎025-226-1633)

