



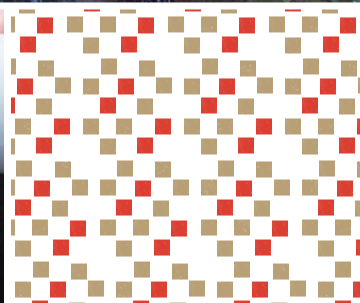
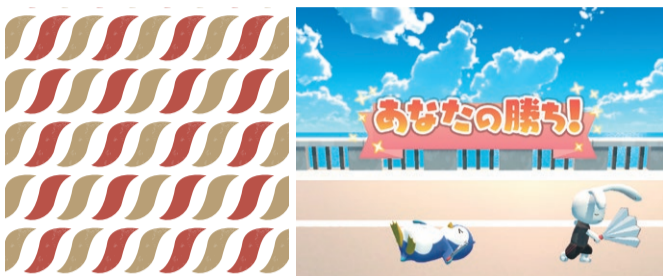
1~3 特集 いがた2kmから新しい風を

- 4 ● 令和6年能登半島地震から1年
  - 5 ● 「あふれる思い ふれる気持ち」展
- 連載 今日バスday!  
● 大雪に注意しましょう  
● 1/12 消防出初式

他3ページは区役所だより「情報ひろば」は別冊で発行しています

# 新しい風を にいがた2kmから

新潟市では、にいがた<sup>ニキロ</sup>2kmの都心部ならではの強みと、8区の特徴ある魅力を連携させた「市内外から稼げる事業」を創出する取り組みが進められています。今号では、新しく動き始めたプロジェクトについて紹介します。



## 市長新春メッセージ



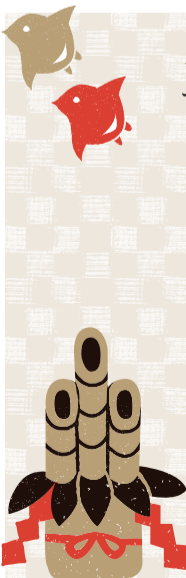
新年おめでとうございます。  
ございます。

昨年元日に発生した能登半島地震から1年が経過しました。

この地震によって、新潟市内でも揺れや液状化現象により、道路や住宅などで多くの被害が生じました。市ではこれまで多くの皆さまのご支援をいただきながら応急復旧を進め、現在は本格復旧の段階に移行しています。被災された市民の皆さまが一日も早く日常生活を取り戻せるよう、引き続き全力で復旧活動に取り組みます。また、先般取りまとめた災害初期対応の検証結果を踏まえ、「将来にわたって安心・安全に暮らせる災害に強いまち」を築いてまいります。

さて、本市は新潟駅周辺から古町をつなぐ都心エリア「にいがた2km」を中心に、まちづくりの大きな転換期を迎えています。昨年、新潟駅ではバスターミナルが開業したほか、駅ビルが生まれ変わり、日本海側の拠点都市としての機能が着実に高まってきています。この好機を逃さず、にいがた2kmを「緑あふれ、人・モノ・情報が行き交う活力あるエリア」とするべく取り組みとともに、にいがた2kmからの盛り上がり市内全域に波及させる取り組みを今後も進めてまいります。

新しい年が明るく希望に満ちた一年となりますよう祈念しております。本年もどうぞよろしくお願いいたします。



# 新潟でしかできないプラットフォームを

情報集約サイトで「にいがた2kmと8区」の回遊を促進

## NIIGATA CITY OCTAGON TOURISM

8区に点在する魅力を面的に発信することから「OCTAGON(八角形)」と名付けられました。

市内の酒と発酵蔵の情報集約サイトを開設

- 現地に行くと味わえる体験
- 現地で購入できる特別なモノ
- 市内の蔵元が連動した企画の立案や情報発信

「にいがた2kmエリアで」

- 8区それぞれのアンテナショップを開設
- それぞれの地域に根差したものを販売

「各区で」

- 区役所などで、地区の特産品などを販売するストアを出店

ぼんしゅ館などで一部商品を陳列・紹介し、蔵元への人の流れをつくる

### 酒と発酵蔵に焦点を当てて8区の魅力を探る

「このプロジェクトの狙いは、たくさんの人に8区それぞれを学びや体験を楽しむための目的地にしようということです。多くの人が目的地として選んでもらうためには、場所をアピールするだけでなく、その場所でのどんな体験ができるか、どんな知識を学べるか、ということを伝えることが大切だと思います。そこで、蔵ごとに個性があつてエリアをまたいで人が回遊できることや、海外からの旅行者にも人気があることを着目し、新潟市の日本酒と発酵蔵に焦点を当てた情報集約サイトを作ろうと考えました。サイトの運用は既に始まっています。それぞれの蔵の魅力や酒などに関するイベント情報を載せているので、どなたが見ても楽しんでもらえると思います。また、さまざまなプロジェクト情報も載せているので、事業者の方にも見てもらい、ビジネスなどいろいろなお知らせに活用してもらいたいです。」

イベントの開催などで瞬間的に盛り上がるだけでなく、この先もずっと各区の魅力を探掘りし、地域資源の新しい活用の形を追求し続けたいと思っています。みんなで情報を活用し、新潟市の多様な魅力を見つけていきましょう。

（株）ネルニード 遠藤 智弥さん

### 新潟青陵大学の学生と連携した取組

#### 酒と発酵蔵の魅力を体験できるイベントを開催!

市内の酒や発酵蔵の魅力を学生の目線で伝えるイベント「NIIGATA CITY OCTAGON PARTY」を開催します。当日は実際に飲食を楽しむこともできます。

日 2月23日(日)

場 ぼんしゅ館クラフトマンシップ (新潟駅・CoCoLo新潟内)

※時間など詳しくは決まり次第、情報集約サイト=右=に掲載

NIIGATA CITY OCTAGON PARTY

## 地域資源 × 熱量で

「にいがた2kmと8区」を結び付ける

# 2km×8区 アンテナショップ 開設事業

「にいがた2kmエリアで」

- 8区それぞれのアンテナショップを開設
- それぞれの地域に根差したものを販売

「各区で」

- 区役所などで、地区の特産品などを販売するストアを出店

### 点在する各区の魅力を効果的に発信

「私は以前から、西区の海岸線の活性化を目指して活動をしていました。活動をする中で、住んでいる区以外の区のことをあまり知らない市民の方が多く、また、中央区以外になかなか人が流れていかないように感じていました。市民や観光客の方には各区の特産品や文化などの魅力を知ってもらいたいという思いが、このプロジェクトを始めたきっかけです。」

昨年、「にいがた2km」内のテスト事業を済ませ、今年の1〜3月には各区で行われるイベントに出店する予定です。将来的には、「にいがた2km」内に8区それぞれのアンテナショップを作ることで、各区のイベントや区役所などで地区の特産品を販売するお店を出していくことが目標です。アンテナショップでは特産品の販売はもちろん、旅行者と連携して8区の商品を「ツアー」を商品として用意し、購入しお客さんがすぐにも好きな区へ移動できる仕組みを作ることが理想です。

各区の魅力を知る機会や現地に行くきっかけを提供することで、市民の皆さんが地元新潟に誇りを持って自ら新潟市をPRできる未来を目指して頑張ります。

（有）モノクローム新潟 原澤 秀明さん

### 昨年10〜12月にテスト事業を実施

#### 8区のおいしさをお届け! ハチク★キッチン

昨年、「にいがた2km」にある万代シティバスセンタービルの2階で、8区の特産品グルメを販売するストア「ハチク★キッチン」を出店しました。ストアでは旬の野菜・果物や日本酒のほか、特産品を使ったホットサンド、ソーダなど、週替わりで各区のグルメを販売しました。

「新潟市異業種交流研究会協同組合」に加入しているさまざまな企業の協力のおかげで、ひとまずは形にすることができました。今後も連携の輪を広げながらプロジェクトを進めていきたいです」と、原澤さんは話してくれました。

テスト事業の様子

## 地域の魅力を発信する

# セミオーダーのファンツアー造成サポートサービス

「ファンツアーをしたいアーティストなど」

「ファン」

自力での企画・調整は難しい  
大手旅行代理店に頼めるほどの知名度がない

新潟市ツアーの企画・調整・販売などをサポート

新潟市が「思い出の地」として、アーティストやファンたちの心に残る

### ファンツアーの聖地・新潟を目指す

「ツアーの企画・開催は容易にできるものではありません。そこで、宿泊施設や飲食店を選んで簡単にツアー企画を発売できるサービスを作り、アーティストの活動を応援したいと考えました。また、ファンツアーは観光スポットや食など、地域の魅力をツアー参加者たちに感じてもらえる良い機会になるので、新潟市でツアーを開催しやすくすることは大きなメリットになると思ったのもプロジェクトを立ち上げた理由の1つです。」

新潟市は人の心が温かかったり、昨年の温泉総選挙、おもてなし部門で1位になった岩室温泉があったりと、ファンツアーにぴったりなまちだと思います。特にルレクエや越後姫のどくろ、「にいがた和牛」などの新潟が誇る食を、ツアーで多くの人に味わっていただきたいです。2月中旬にサービスの開始を予定しています。ファンツアーを通じてアーティストやファンたちに、大切な人と過ごした特別な地として新潟市を心に残してもらえようという思いがあります。

（株）新潟管財企画 栗原 悠祐さん

近年はインターネットなど活動の幅が広がったことで、アーティストやインフルエンサーの原石が数多くいます。アーティストやファンたちの交流の場としてファンツアーが行われることがあります。

### モニターツアーを催行

#### 元アイドルと新潟の食を巡るツアー

参加者から意見をもらうモニターツアーとして、今月、新潟県出身のタレント・田辺美月さん(元アイドル・SKE48)のファンツアーを開催します。おおよそ25〜30人の参加者を見込んでおり、北区のせんべい王国や中央区のイタリア軒、今代司酒蔵、とんかつ政ちゃん、ピア万代などを巡ります。今回は、主に新潟の食の魅力を参加者たちに感じてもらうツアーになっています。

モニターツアーで勢いをつけて、サービスの本格始動を目指します。

新潟せんべい王国/田辺美月さん

各プロジェクトの進捗状況やテスト結果などをプレゼンテーションします。また、プレゼンテーション後には意見・情報交換会も行います。プロジェクトに興味を持った人・事業者の皆さんは、ぜひ参加してください。

日 2月21日(金)14時〜17時

場 NINNO(中央区笹口1) 無料

申 2月19日(水)までに特設サイトから申し込み

詳しくはこちら

## 人・モノ・情報が集まる好循環をつくる

# eスポーツで地域を活性化

「eスポーツに強いまち」としてのブランディングができる

「(株)OGIX」

「新潟薬科大学」

提供

- ゲームコンテンツ
- データ分析などの知見
- 行事やイベントでゲームコンテンツを利用
- eスポーツの部活動やサークルの立ち上げ
- データサイエンティストの育成

### eスポーツに強いまちへ

「eスポーツに強いまち」という新たなブランディングが秋葉区から市内全体に広まっていったら面白いと思っただけで、プロジェクトの始まりでした。同大学は令和9年に新学科の設立を予定しており、タイミングが良かったこともきっかけの一つです。」

昨年には同大学にeスポーツサークルを立ち上げ、学生メンバーが主体となって市民の皆さん向けにゲーム体験会を開催しました。今年も引き続き、体験会を開催していくとともに、メンバーたち自身もゲームスキルを磨いてeスポーツの大会に出場できるように、新潟市とゲーム・IT業界のつながりが深くなり、新潟に人・モノ・情報が集まる好循環が生まれると思います。

eスポーツを楽しむ文化を新潟に根付かせるために、ゲームの面白さや楽しさを多くの人に伝えていけるよう、連携する学校や団体を増やしなが、今後も取り組みを進めていきたいです。

（株）OGIX 神代 優太さん

当社は、主に企業向けのeスポーツ開発を行っている会社です。開発したゲームやデータ分析などの知見を、新潟薬科大学に提供し利用してもらうことで、若者に人気のあるゲームを開発している

### 大学に提供されるゲームを開発

#### eスポーツで必要な能力を培うゲーム

格闘ゲームやシューティングゲームなど、ゲームの種類によってプレイヤーに求められる能力は違います。代表的なものでは、格闘ゲームでは反射神経、シューティングゲームではエイム力(狙ったところに当てる技術)が大切だといわれています。

反射神経を鍛えるゲームと、エイム力を鍛えるゲームの2種類を(株)OGIXが開発しました。新潟薬科大学のeスポーツサークルが主催する体験会で、市民の皆さんはこれらのゲームを楽しむことができます。

ゲーム画面

各プロジェクトの進捗状況やテスト結果などをプレゼンテーションします。また、プレゼンテーション後には意見・情報交換会も行います。プロジェクトに興味を持った人・事業者の皆さんは、ぜひ参加してください。

2月21日(金) 成果報告会を開催!

新潟市職員 (ニイガタニキョー)

# 令和6年能登半島地震から1年

市内で甚大な被害をもたらした令和6年1月1日の地震から1年が経過しました。今後の災害に備えた取り組みや申請期限が近づいた支援制度を紹介します。



## 災害初期対応検証報告書を公開

地震発生から3月末までの市の災害初期対応について検証した報告書を、新潟市ホームページで公開しています。市民の皆さんからのご意見を踏まえ、改善に向けた取り組みを検討し、次の災害に備えるための検証結果を取りまとめました。



検証結果を踏まえて、地域防災力のさらなる向上に取り組み、「安心・安全で災害に強いまちづくり」を進めていきます。

※報告書は市政情報室(市役所本館)、区役所でも閲覧可  
 問 危機対策課 (☎ 025-226-1146)



災害初期対応検証報告書

### 主な検証結果

項目	課題・問題点	改善に向けた今後の取り組み
情報の受発信	速やかな情報収集体制が不足	・対応する配備人員の見直し ・災害情報収集のデジタル化
避難行動	平時における周知不足	・ハザードマップや避難所開設基準の周知 ・避難行動の周知と防災意識の啓発
避難所などの運営	避難所開設時の混乱	・避難所運営について平時からの意識啓発 ・鍵ボックスの設置
被災者支援	大規模災害に対応する被災相談窓口体制が不十分	・災害規模に応じた窓口体制の再整理

## 避難所などへ鍵ボックスの設置

災害発生当初の混乱期に、避難所の開設をスムーズに実施するため、避難所鍵ボックスの設置を進めています。夜間・休日に大規模な災害が発生したときでも、市職員や施設管理者などを待たずに、地域の代表者が暗証番号式の鍵ボックスから鍵を取り出し、入り口を開けて避難所に入ることができるようになります。



また、津波災害警戒区域(発災から120分未満で津波が到達する地域)や同区域に隣接する避難所などには、遠隔操作に対応した鍵ボックスの整備も進めています。津波警報などが発令された場合は、特に緊急性が高く、速やかに避難所を開設する必要があります。全国瞬時警報システム(Jアラート)と連動して自動で鍵ボックスが開き、避難してきた人が鍵ボックスから鍵を取り出すことができますようになります。



▲暗証番号式鍵ボックス



▲警報連動式(遠隔操作可能)鍵ボックス

問 防災課 (☎ 025-226-1143)

## 生活再建に向けた個別訪問を実施

被災した人が安心して生活再建できるよう、被災世帯の状況に応じて、個別訪問や電話などで困り事を聞き、必要な制度・サービスを案内しています。

### 個別訪問を希望する人は気軽に連絡を

●開設時間 月～金曜 9時～17時  
 ※祝・休日除く

問 新潟市ささえあいセンター  
 (☎ 025-378-1765、FAX 025-378-1764)



津波災害警戒区域は、**総合ハザードマップ**の**津波ハザードマップ**で確認しましょう。

※総合ハザードマップは新潟市ホームページに掲載



総合ハザードマップ



## 生活再建のための支援制度は早めの申請を

下記の支援制度は、申請などの期限が近づいています。期限までに必要書類を準備し、申請してください。

※支援制度の利用には、り災証明書が必要。各支援の対象、金額など詳しくは新潟市ホームページに掲載



被災者支援制度



支援制度	申請期限	問い合わせ先
災害援護資金貸付	1/31(金)	福祉総務課(☎025-226-1169)
被災者転居費支援	3/31(月)	住環境政策課(☎025-226-2821)
水道料金・下水道使用料の免除	3/31(月)	水道料金について…水道局コールセンター(フリーダイヤル0120-411-002) 下水道使用料について…下水道部経営企画課(☎025-226-2959)
国民健康保険・後期高齢者医療・介護保険保険料の減免	3/31(月)	国民健康保険…保険年金課(☎025-226-1085) 後期高齢者医療…同課(☎025-226-1081) 介護保険…介護保険課(☎025-226-1269)

「必ずもうかる」という話はうそです

## 連載 今日バスday! 2

通勤・通学や買い物、レジャーなど、実際の利用シーンを紹介しながら、路線バスの魅力や利便性をお知らせします。 問 都市交通政策課(☎025-226-2753)

### 通勤編② バス通勤にはこんなメリットが!?

#### 健康増進

運動したいけど、なかなか時間が取れないと悩んでいる人はいませんか? 公共交通を使うことで、通勤時に歩く距離が増えるといわれています。走ったり、ジムに通ったりしなくても、歩くだけでカロリーが消費されます。また、今よりも1日1,500歩多く歩くと、医療費を年間約3万5,000円削減できるという研究結果もあります。



公共交通は自動車に比べて200kcal多く消費!

ジョギング 約20分に相当

#### 自分時間の創出

車通勤の渋滞でイライラしたり、スマートフォンが気になったりする人には、バス通勤がオススメです!!

移動中に本を読んだり、資格・試験勉強をしたり、SNSを確認したり、帰りにお酒だっって飲めちゃう!!

自由な時間が不足しているあなた! 運転時間を自分時間に変えてみませんか?

#### バスの歴史博物館 「銀バス」誕生

昭和の初め、現新潟市域には大小合わせて10社以上のバス業者が競合していました。昭和7(1932)年、市内のバス会社3社が合併し、新潟合同自動車が生産しました。「銀色に青帯」のカラーリングはこの時に始まりました。昭和18(1943)年、戦時体制下での企業統合により、現在の新潟交通が誕生しました。



▲社屋前に並ぶ銀バス (写真提供: 新潟交通株式会社)

## 文化スポーツ観 多様性を認め合う社会の実現に向けて 「あふれる思い ふれる気持ち」展

新潟市は、文化芸術によって、障がいの有無にかかわらず多様性を認め合う社会の実現を目指す「ともにアートプロジェクト」を推進しています。

同展では、市内で活動する障がいのあるアーティストの作品を、その制作過程と共に展示します。

●料金 入場無料  
問 文化政策課(☎025-226-2624)



たろぎち「夜空の下で〜寿司折りを持った父〜」

日時	展示会場
1/19(日)~30(木) 10:00~17:00 ※19日14:00からギャラリートークを実施	新津美術館 (秋葉区浦ヶ沢)
2/8(土)~16(日) 9:00~21:00	イオンモール新潟亀田インター (江南区下早通柳田1)
2/20(木)~3/2(日) 9:00~21:30 ※20日10:00からアーティストトークを実施	ゆいぽーと (中央区二葉町2)

■作品の制作過程動画を公開

アーティスト5人の作品の制作過程を、動画配信サイト「YouTube」内の「新潟シティチャンネル」で見ることができます。

# 大雪に注意しましょう

## LINEで雪の情報を確認しましょう

雪は短期間で集中的に降ることがあるため、日頃から大雪に備えることが大切です。新潟市LINE公式アカウントを「友だち登録」して、気象予報や交通情報など、雪に関する最新情報を確認しましょう。

問 土木総務課(☎025-226-3017)



同アカウント「友だち登録」はこちら

ボタン表示	お願いしたいこと
<p>平常時</p>  <p>雪に対する備えをしましょう</p>	雪への備えや除雪のことなどを確認しましょう。
<p>県内で大雪が予想される日の2・3日前</p>  <p>県内で大雪の可能性がります</p>	物資を備蓄するなど大雪に備えてください。
<p>市内で大雪が予想される日の前日</p>  <p>市内で大雪の可能性がります</p>	リモートワークや時差出勤を検討してください。
<p>市内で大雪のとき</p>  <p>災害級の大雪となっています</p>	できるだけ外出を控えてください。

そのほかの情報入手手段

新潟市 危機管理防災局X | にいがた 防災メール

## 物資を備蓄しよう

大雪時は電気、ガス、水道が止まったり、買い物に行けなくなったりする恐れがあります。水や食料、燃料、薬、防寒用品、懐中電灯、防災グッズなどを備えましょう。

●車にも備蓄を

タイヤチェーン、スコップ、スノーブラシ、懐中電灯、毛布、携帯食料品・飲料水を積んでおきましょう。

問 防災課(☎025-226-1143)

## 水道管が凍結・破裂してしまったら

水道管が凍結したら、蛇口を全開にしてタオルなどで覆い、その上から40~50度のお湯をかけて、ゆっくりと解凍してください。水道管が破損する恐れがあるので、熱湯はかけないでください。


水道管が破裂したら、水道メーター脇の止水栓を閉め、市指定の給水装置工事業者に修繕を申し込んでください。 ※修繕費用は自己負担

問 水道局コールセンター (フリーダイヤル0120-411-002)

## 融雪への水道水の使用は下水道使用料に注意

下水道に接続している家庭や事業者が水道水を融雪に使用する場合、使った水量に応じて水道料金のほかに下水道使用料がかかります。使い方に注意してください。

問 経営企画課(☎025-226-2959)



市指定事業者

## くらし 火災ゼロを願って 1/12日 消防出初式

当日は消防車など約100台、消防職員と消防団員約200人が参加し、分列行進や消防車による信濃川への一斉放水を行います。

消防出初式に伴い、8時から10時まで古町通の一部=地図=で車両通行止めを行います。

問 消防局企画人事課(☎025-288-3210)



■分列行進  
消防車や消防職員・消防団員が行進  
時 9時半  
場 古町モール7(中央区古町通7)

■一斉放水  
時 10時20分  
場 萬代橋下流の信濃川両岸



消防局 マスコットキャラクター「消太くん」



過去の一斉放水の様子

SNSなどを使った投資詐欺に気を付けましょう

令和7年1月5日 | 第1・3週日曜発行 |  
※掲載情報は12月18日時点のものです



市役所コールセンター ☎025-243-4894 (年中無休 8時～21時)  
FAX 025-244-4894 Eメール 4894call@call.city.niigata.jp

### 記号のみかた

- 日 = 日時、期日、期間、会期 時 = 時間 ※時間は24時間表記
- 場 = 会場 集 = 集合場所 解 = 解散場所
- 対 = 対象 (記載のないものはどなたでも参加可)
- 定 = 定員 (「先着」の表記がないものは、応募多数の場合抽選)
- ¥ = 参加費 (記載のないものは無料。講座、催し物は無料を明記)
- 申 = 申し込み (記載のないものは申し込み不要。当日直接会場へ)
- HP = ホームページ
- 問 = 問い合わせ (区役所 ●●課の場合は電話番号案内に記載の区役所代表番号にかけてください)
- ☺ = 子ども、親子向け情報 ☺ = 高齢者向け情報

### 申し込みのときは「基本事項」の記載を

はがき・往復はがき・FAX・メールでの申し込みの場合は、右の「基本事項」に記載してください。それ以外の事項を記載する場合は、個別の記事ごとに示しています。※送り先が「〒951-8550」の場合は住所の記載不要

基本事項

はがきの場合(裏面)

- 「催し名」または「講座名」
- 希望の回(複数回実施する場合のみ)
- 参加者全員の氏名・ふりがな  
※代表者は氏名の前に◎を付け、郵便番号・住所・電話番号も記載

※往復はがきは返信先も明記

## お知らせ



### ジュニアスポーツクラブ 市HPへの掲載希望団体を募集

市内の高校生以下を対象に活動しているスポーツクラブ・団体 ※学校単位の部活動・クラブ活動、営利目的の団体を除く

掲載期間 3月中旬～来年2月

申 2月12日(水)までに所定の申込書をスポーツ振興課(☎025-226-2598)へ ※申込書は市HPに掲載。同課(市役所ふるまち庁舎)、区役所地域総務課(北・江南区は産業振興課、東・中央・西区は地域課)、市内公共スポーツ施設でも配布

### 市民団体の国際活動に補助

対 4月1日～9月30日に行う国際交流・協力、多文化共生についての活動 補助率対象経費の2分の1以内(上限15万円)

申 2月15日(土)までに所定の申込書を国際交流協会(中央区礎町通3 ☎025-225-2727)へ ※申込書は同協会HPに掲載。同協会でも配布

### 令和7年度学校施設の開放 定期利用団体の登録を受け付け

対象施設 市立小・中学校、東特別支援学校、明鏡高校の体育館、武道場、教室、ほか ※ナイター設備は11月まで

対 新潟市(小学校は校区内)在住・在勤・在学の10人以上で構成する団体 ¥体育館16,000円、武道場8,000円、教室など4,000円 ※原則週1回2時間。ナイター使用料は施設で異なる

申 1月17日(金)までに所定の申請書

を提出 ※募集要項、申請書は市HPに掲載。生涯学習推進課(市役所ふるまち庁舎)、区役所地域総務課(北・江南区は産業振興課、東・中央・西区は地域課)でも配布  
問 生涯学習推進課(☎025-226-3232)

### 白根ハーフマラソン 参加者を募集

日 5月11日(日) 9時

場 白根総合公園(南区上下諏訪木)

申 1月12日(日)からウェブサイト「RUNNET」で申し込み ※詳しくは同大会HPに掲載

問 同マラソン大会事務局(☎025-211-4180)

■ハーフ 対高校生以上 ¥4,000円

■10km 対高校生以上 ¥3,000円

■5km 対中学生以上 ¥3,000円(中学生1,000円)

■2km 対小学4～6年生

¥1,000円

■2kmペア 対小学3年生以上

¥1組3,000円(中学生以下同士は1組2,000円)

### 元気力アップ・サポーター 1月の登録説明会

介護施設などでボランティア活動を行う同サポーターの登録説明会を開催します。活動でポイントがたまり、翌年度最大5,000円を受け取ることができます。 ※同サポーターの活動内容など詳しくは市HPに掲載

対 新潟市在住で65歳以上の人

申 開催日前日までに電話で各申込先

①豊栄地区公民館 日 9日(木)

②東区プラザ 日 15日(水)

### ③中央区社会福祉協議会

日 23日(木)

④江南区福祉センター 日 9日(木)

### ⑤秋葉区社会福祉協議会

日 15日(水)

⑥南区社会福祉協議会 日 9日(木)

⑦小針青山公民館 日 21日(火)

### ⑧巻ふれあい福祉センター

日 22日(水)

▶時 13時半(23710時) ※各1時間半 申込先①②東区社会福祉協議会(☎025-272-7721) ③④中央区社会福祉協議会(☎025-210-8720) ⑤⑥秋葉区社会福祉協議会(☎0250-24-8376) ⑦⑧西区社会福祉協議会(☎025-211-1630) ◀

## 温泉でゆっくり温まろう ☺ 越後西蒲 湯めぐり街道スタンプラリー

西蒲区や弥彦村にある対象の日帰り(立ち寄り)温泉施設を3カ所利用し、スタンプを集めて応募すると、抽選で入浴券やタンブラーなどの景品が当たります。

※景品の内容など詳しくは岩室温泉観光協会HPに掲載

●期間 2月28日(金)まで

問 西蒲区役所産業観光課(☎0256-72-8417)

岩室観光協会HP



### ☺参加施設

	店舗名	日帰り入浴料
西蒲区	多宝温泉 だいろの湯	一般990円、3～12歳500円
	サウナと天然温泉 じよんのび館	中学生以上880円、小学生400円
	カーブドッチ ヴィネスパ	1,000円(土・日、祝・休日1,500円)
	ゆうがん 遊雁の湯 よりなれ	一般500円、小学生以下300円 新潟市在住の65歳以上300円
	高志の宿 高島屋	1人13,915円～(2人以上) ※夕食プランが対象
	木のぬくもりの宿 濱松屋	1人9,500円～(2人以上) ※日帰り会席プランが対象
	越後平野と弥彦連山一望の宿 穂々	一般1,100円、小学生以下550円 ※岩盤浴は別途料金
	割烹旅館 松屋	一般1,100円、小学生550円
	ゆもとや	一般1,000円、小学生700円 3歳以上500円
	めんめん亭わたや	一般1,100円、小学生以下550円
海華亭 かわい	一般700円、3～12歳350円	
弥彦村	弥彦桜井郷温泉 さくらの湯	一般1,150円、3歳～小学生650円 ※平日夜間料金あり
	四季の宿 みのや ※1/31(金)まで大浴場工事のため利用不可	一般1,000円、小学生以下500円
	割烹の宿 櫻家	一般1,000円、小学生以下500円

新潟市LINE公式アカウント上で配信される「市報にいがたプラス」で、市報にいがたの特集や厳選された記事を見ることができます。



詳しくはこちら



友だち登録はこちら

電話案内  
市急患診療センター ☎025-246-1199  
口腔保健福祉センター ☎025-212-8020  
西蒲原地区休日夜間急患センター ☎0256-72-5499  
水道局 ☎0120-411-002(または☎025-266-9311)

消防局 ☎025-288-3191  
火災情報テレホンガイド ☎025-285-1119  
災害時の問い合わせ ☎025-226-5656  
市役所(〒951-8550) ☎025-228-1000

北区役所(〒950-3393) ☎025-387-1000  
東区役所(〒950-8709) ☎025-272-1000  
中央区役所(〒951-8553) ☎025-223-1000  
江南区役所(〒950-0195) ☎025-383-1000

秋葉区役所(〒956-8601) ☎0250-23-1000  
南区役所(〒950-1292) ☎025-373-1000  
西区役所(〒950-2097) ☎025-268-1000  
西蒲区役所(〒953-8666) ☎0256-73-1000

広報テレビ  
NST 八千代コースター 1/11(土) 10:25～  
BSN 市報にいがたde なじラデ。 1/18(土) 13:53～  
UX 知トク!新潟 毎週土曜 11:58～  
TeNY 夕方ワイド新潟一番1部 毎月第1火曜 15:48～  
NCV(ケーブルテレビ) 水の都新潟市 毎月第2・4土・日曜 9:00～ 12:00～、ほか

FM新潟 NICE TOWN にいがた 毎週土曜 7:55～ 77.5MHz  
BSN おはよう!新潟市です 毎週金曜 7:47～ AM 1116KHz FM 92.7MHz  
FM KENTO What's Up NIIGATA CITY 毎週月～金曜 8:25～ 76.5MHz  
エフエム新津 クリック!秋葉区 毎週月～金曜 10:00～ 76.1MHz  
FM角田山 西蒲ほかほか情報 毎週月・水・木曜 12:00～ 84.9MHz

ウェブ  
市報にいがた  
区役所だより  
市長記者会見

市報にいがたは月2回(第1・3週)、本冊と別冊情報ひろばの2冊セットで発行します。

編集・発行/新潟市広報課 〒951-8550 新潟市中央区学校町通1番町602-1 ☎025-226-2089

新潟市ホームページ <https://www.city.niigata.lg.jp/>

新潟市LINE公式アカウント

減塩でおいしい

# ちよいしおレシピ



食推さんおすすめ

## ⑩鶏ムネ肉のみたらし風

主菜

\*栄養価(1人分)\*

エネルギー:133kcal 食塩相当量:0.9g

ゆでた鶏ムネ肉はしっとりとした食感でパサつかず、とろみのついたあんをかけることで、薄味でもおいしい一品です。

### ■作り方

- ①鶏ムネ肉は皮を取り、薄いそぎ切りにして片栗粉をまぶす。
- ②①をゆでて火を通し、冷水にとってからザルにあけて水気を切る。
- ③小鍋にAを合わせて火にかけ、水溶き片栗粉でとろみをつける。
- ④鶏肉を皿に盛り付け、③をかけて練りからしを添える。

問 健康増進課(☎025-212-8166)



### \*材料(2人分)\*

- 鶏ムネ肉.....150g(1枚)
- 片栗粉.....適量
- しょうゆ.....大さじ1/2
- 砂糖.....小さじ3/4
- みりん.....小さじ1/2
- 水.....50cc
- 水溶き片栗粉.....適量
- 練りからし.....適量

## 障がい者の雇用促進へ 面接会を開催

日 2月13日(木) 13時~16時

場 朱鷺メッセ(中央区万代島)

対 求職中の障がい者

申 1月17日(金)までに電話でハローワーク新潟(☎025-280-8609、部門コード43#)

問 障がい福祉課(☎025-226-1249)

## 会計年度任用職員などの募集

現在募集中の情報は市HPに掲載しています。



市HPから

## 相談

### 配偶者暴力相談支援センター

DVの相談に専門相談員が対応

相談専用電話☎025-226-1065

日 月・水曜 9時~17時、火・木・金曜 9時~20時

## アルザにいがた相談室

(中央区東万代町)

問 同施設(☎025-246-7713)

### ■こころの相談

電話相談☎025-245-0545

日 水・日曜 10時~15時半、金曜 14時~19時半

面接相談 日 火・水・木・土曜 10時~17時 ※電話相談で要予約

### ■女性のこころとからだ専門相談

日 奇数月第2水曜

14時~17時

対 女性

定 各日先着3人

申 開催日前日までに電話で同施設

### ■男性相談員による男性電話相談

☎025-246-7800

日 第4火曜 18時半~21時 対 男性

エルジービーターキープラス

### ■LGBTQ+電話相談

☎025-241-8510

日 第1月曜 17時半~20時



## 消費生活センター(中央区西堀前通6) 若者向け電話相談

☎025-228-8100

日 1月16日(木)・17日(金) 9時~16時半



## くらしとこころの総合相談会

弁護士、保健師らが生活や仕事、心の健康や借金などの相談に対応

日 1月17日(金) 17時半~20時半

場 総合福祉会館(中央区八千代1)

申 1月16日(木)までに電話でこころの健康センター(☎025-232-5570)

## 講座

### ほんぽーと中央図書館 1月の講座



問 同館(☎025-246-7700)

### ■新潟ゆかりの文学「追悼『新井満のパリ』」

日 11日(土) 13時半~15時

定 先着20人 ¥500円

### ■読書会 日 15日(水) 10時半~12時

テーマ「つむじ風食堂の夜」吉田篤弘著 ¥無料

### クロスパルにいがたの講座 (中央区礎町通3)



問 同施設(☎025-224-2088)

①市民が語る人生トーク 歴史的建造物や感動した温泉・景勝地を紹介

日 1月17日(金) 13時半~15時半

定 先着40人

¥100円 ※希望者はトーク後の茶会に参加可(¥100円)

②パソコン講座「ワードでチラシ作り」 日 1月30日(木) 13時半~15時半 定 10人 ¥無料

### ③安産教室「パパになる準備」

日 2月9日(日) 10時~12時

定 20組 ¥無料

### ④にいがた市民大学「ライフプラン実現のための金融リテラシー」

日 2月15日・22日、3月8日(土曜全3回) 10時~12時

定 100人 ※オンライン参加可(定100人)。応募多数の場合、新潟市在住・在勤・在学の人を優先

¥3,000円

▶申②は1月19日(日)、③④は26日(日)までに市HPから申し込み◀

読書会

面白かった本を紹介し、感想などを語り合う

日 1月18日(土) 14時~16時

場 西川学習館(西蒲区曾根)

定 先着10人 ¥無料

問 西川図書館(☎0256-88-0001)

### 美術講座 「障がい者アートいろいろ」

日 1月25日(土) 13時半~15時

場 新津美術館(秋葉区蒲ヶ沢)

定 先着50人 ¥無料

問 新潟市美術館(☎025-223-1622)

### 糖尿病ミニ講座

合併症、歯周病、おやつとアルコールについて専門家が語る

日 1月26日(日) 13時半~15時15分

場 クロスパルにいがた(中央区礎町通3) 定 先着35人 ¥無料

申 1月8日(水)から市HPで申し込み

問 健康増進課(☎025-212-8166)

## 世代を超えた助け合い はたちの献血キャンペーン

ご協力をお願いします



新潟県赤十字血液センターHP



「二十歳」の若者を中心に、広く献血の大切さを知ってもらおうと、2月28日まで全国で一斉に「はたちの献血」キャンペーンを行っています。

少子化で献血可能な人口が減少し、特に10~30歳代の献血者が少ない状況です。冬は雪の影響や風邪の流行などで、献血者数が減少する時季です。

血液は長期保存ができず、人工的につくることもできません。

若者を中心に、幅広い世代の人に1年を通じて献血への協力をお願いします。

●会場 献血ルームばんだいゆとりろ(中央区万代1)、新潟市内を巡回する献血バス

●受付時間 9時半~17時

●対象 69歳以下で右上の表の条件に該当する人

※詳しくは県赤十字血液センターHPに掲載

問 保健衛生総務課(☎025-212-8014)



お菓子や飲み物あります!



献血ルームばんだいゆとりろ

漫画や雑誌も読めます!

### ■献血の種類と条件

	200ml献血	400ml献血	成分献血
年齢	16歳以上	男性17歳以上 女性18歳以上	18歳以上 ※血小板は女性54歳以下
体重	男性45kg以上 女性40kg以上	50kg以上	男性45kg以上 女性40kg以上

### ■献血Q&A

#### Q. 予約は必要なの?

A. 予約しなくても献血できますが、事前に予約した人を優先的に受け付けています。献血Web会員サービス「ラブラッド」から予約してください。 ※詳しくは県赤十字血液センターHPに掲載



#### Q. 献血にはどのくらいの時間がかかるの?

A. 200・400ml献血は40分~1時間、成分献血は1時間~1時間半程度です。

#### Q. 献血に行くときに気を付けることは?

A. 事前に食事と睡眠をしっかりと取りましょう。

#### Q. 献血をした後は、普段の生活をしても大丈夫なの?

A. 激しい運動や飲酒などは避けてください。また、いつもより多めに水分補給をしましょう。


#### Q. ワクチンを接種した後に献血してもいいの?

A. インフルエンザワクチンは接種後24時間経過、B型肝炎ワクチンは接種後2週間経過していれば献血可能です。

ヒートショックに気を付けよう

**鳥屋野総合体育館**  
(中央区神道寺南2) **産後ママヨガ**

日 1月27日～3月10日(月曜全6回)  
10時半～11時15分  
対 2歳以下の子と母親 定先着60人  
¥2,800円 申 1月8日(水)14時半から電話で同館(☎025-241-4600)



**子ども創造センター**  
(中央区清五郎) **2月の催し**



陶芸講座(日2日日曜)、親子でヨガ(日5日水曜)、サイエンススクール(日8日土曜)などの催しを行います。  
※各定員あり



申 1月15日(水)17時までに電話で同センター(☎025-281-3715)  
※当選者は1月19日(日)9時からいくとぴあ食花HPに掲載。このほかにも催しを実施。各催しの時間、対象、参加費など詳しくは同施設HPに掲載

**西総合スポーツセンターの講座**(西区五十嵐1)

1産後ママヨガ  
日 2月4日～3月18日(火曜全6回)

9時45分～10時半  
対 0歳児と母親  
定先着15組 ¥3,600円

2親子テニス体験会  
日 2月8日(土) 時対 9時半…小学1～3年生と保護者▷11時…小学4～6年生と保護者 ※各1時間。ラケットの貸し出しあり  
定各先着10組 ¥各1,500円  
▶申 1月8日(水)13時(2は14時)から電話で同センター(☎025-268-6400) ◀

**楽しく健康づくり・介護予防 2月の総おどり体操**

¥無料  
申 1月10日(金)から電話で市役所コールセンター(☎025-243-4894)  
問 高齢者支援課(☎025-226-1290)

**東区プラザ**  
日 1 4日(火) 2 18日(火)

3豊栄地区公民館 日 4日(火)

4内野まちづくりセンター 日 6日(木)

5総合福祉会館 日 7日(金)

6市体育館 日 14日(金)・28日(金)

7クロスパルにいがた 日 18日(火)

8巻地区公民館 日 20日(木)

9亀田市民会館 日 21日(金)

10白根健康福祉センター 日 25日(火)

11新津健康センター 日 27日(木)  
▶時 10時(2③⑤⑩13時半) ※各1時間半 定各40人(580人6各

**性の多様性への理解を深める講演会 「輝き方は十人十色」を開催**

詳しくはこちら



誰もが自分らしく生きられる社会について学びます。

- 日時 2月9日(日)13時半～15時半
- 場所 新潟ユニゾンプラザ(中央区上所2)
- 講師 黒田隆史(県弁護士会 人権擁護委員会)
- 定員 先着50人
- 料金 無料
- 申し込み 1月8日(水)9時から市HPで申し込み  
問男女共同参画課(☎025-226-1061)



日100人⑦⑩各50人⑧⑨各30人⑨60人 ※各先着 ◀

**働く世代向け医療・介護セミナー**

ケアマネージャーとの付き合い方や介護施設について学ぶ



日 2月4日(火)13時半～15時  
場クロスパルにいがた(中央区礎町通3) 定先着45人 ※オンライン参加可 ¥無料

申 1月8日(水)から市在宅医療・介護連携センターHP=右上=で申し込み  
問 地域医療推進課(☎025-212-8018)

**2月の応急手当講習会**

心肺蘇生法、AED使用法、窒息の対処法、ほか  
対10歳以上 ¥無料



申 1月8日(水)から電話で市役所コールセンター(☎025-243-4894)  
問 消防局救急課(☎025-288-3260)

- 救命入門(各1時間半)
- 1南消防署 日 5日(水)9時半
  - 2秋葉消防署 日 5日(水)10時
- 普通救命(各3時間)
- 3西消防署 日 8日(土)9時
  - 4中央消防署 日 15日(土)9時
  - 5西蒲消防署 日 15日(土)9時
  - 6江南消防署 日 16日(日)9時
  - 7東区プラザ(東区下木戸1) 日 19日(水)9時半
  - 8北消防署 日 26日(水)9時
- 乳幼児救命(各3時間)
- 9救急ステーション(中央区鐘木) 日 12日(水)・19日(水)9時
- ▶定各15人(15各20人425人69各日10人) ※各先着 ◀

入浴時など急激な温度変化による

**申し込み不要**

**おでかけ**

申し込みなしで参加・観覧できる催しを紹介します。開催時間や休館日は2月28日(金)までの情報です。※障がい者などは入館料が免除される場合あり。詳しくは施設へ要問い合わせ

カレンダーシェアアプリ「TimeTree」で、市報にいがたや市HPなどに掲載しているお出かけ・イベント情報を公開しています。

カレンダーシェアアプリ「TimeTree」



**マンガ・アニメ情報館**  
中央区八千代2 ☎025-240-4311

●アニメ「ぼっち・ざ・ろっく！」展 日 1月19日(日)まで11時～19時 ※土・日曜、祝日は10時から ¥一般1,800円、中学・高校生900円、小学生500円 ※グッズ付き券(¥4,550円)あり。土・日曜、祝日は保護者同伴の中学生以下無料

**歴史博物館みなとぴあ**  
中央区柳島町2 ☎025-225-6111

●企画展「新令和版弘長寺二十五菩薩来迎図展・新収蔵品展」  
日 1月26日(日)まで9時半～17時 ※月曜(祝日の場合翌日)休館 ¥無料



**文化財センター**  
西区木場 ☎025-378-0480

※月曜(祝・休日の場合翌日)休館  
●企画展「水田下に沈んだ縄文遺跡」  
日 3月23日(日)まで9時～17時 ※土・日曜、祝・休日は10時～16時 ¥無料

1勾玉作り 2和同開珎作り 日 1月26日までの土・日曜、祝日、7日(火)～10日(金)10時～11時、13時～14時半  
対小学生以上(小学3年生以下は保護者同伴)  
¥1 200円 2 1枚300円、枝銭1,500円



**新津鉄道資料館**  
秋葉区新津東町2 ☎0250-24-5700

時 9時半～17時 ¥一般300円、高校・大学生200円、小・中学生100円 ※土・日曜、祝・休日は中学生以下無料。火曜(祝日の場合翌日)休館  
●トイトレインレイアウト 日 1月13日(祝)まで  
●「鉄道用語で書き初め」作品展 日 1月11日(土)～2月3日(月)  
●パネル展「ガルベストーン市とガルベストーン鉄道博物館」 日 1月25日(土)～2月24日(振休)

**水の駅「ビュー福島潟」**  
北区前新田 ☎025-387-1491

●米美知子写真展「風の子守唄」  
日 2月9日(日)まで9時～17時 ※月曜(祝日の場合翌日)休館  
¥一般400円、小・中学・高校生200円

**砂丘館**  
中央区西大畑町 ☎025-222-2676

●映像作品上映「福島論+福島麗秋<主題と変奏>」  
日 1月13日(祝)まで9時～19時 ※あす6日休館 ¥無料

**MGC三菱ガス化学アイスアリーナ**  
中央区鐘木 ☎025-288-1234

●NEW YEAR ICE  
アイススケートワンポイントレッスン、氷上イルミネーション、福引大会  
日 1月12日(日)10時～16時半 ¥入場料



**史跡古津八幡山 弥生の丘展示館**  
秋葉区蒲ヶ沢 ☎0250-21-4133

※月曜(祝・休日の場合翌日)休館  
●企画展「水田下に沈んだ縄文遺跡」  
日 3月23日(日)まで10時～17時 ¥無料

●土器パズル  
日 1月31日(金)まで10時～11時半 ¥無料

●銅鏡・銅鐸・鹿角ペンダント作り 日 1月31日(金)まで13時～15時  
¥銅鏡800円、銅鐸1,400円、鹿角ペンダント200円、500円(大きさにより異なる)  
▶対2③小学生以上(小学生は保護者同伴) ◀



**新津美術館**  
秋葉区蒲ヶ沢 ☎0250-25-1300

●企画展「共鳴、あるいは不協和音」  
日 1月18日(土)～3月9日(日)10時～17時  
※月曜(2月24日除く)休館  
¥一般500円、高校・大学生300円

**西新潟市民会館**  
西区小針2 ☎025-230-1071

●市民呈茶席 煎茶道東阿部流  
日 1月19日(日)10時～16時 ¥600円

**里山ビジターセンター**  
秋葉区金津 ☎0250-22-6911

●初心者向け登山用コンパス講習  
日 1月25日(土)10時～11時半 ¥無料

### 暮らしの豆知識 **今から考えておきたい「デジタル終活」**

故人がインターネット上で保有していた資産のデータや、サブスクリプションの契約など、遺族が内容の確認や解約をしたくても、IDやパスワードが分からず、手続きに困るケースがあります。「もしものとき」のため、デジタル情報を整理しておきましょう。 ※詳しくは市HPに掲載



詳しくはこちら

消費生活センター(☎025-228-8100)

#### ■デジタル遺品の処理で困らないためのポイント

- ・スマートフォンやパソコンのロックを解除できるように、ID・パスワードをメモに残しておく
- ・インターネット上の資産やサブスクリプションの契約は、サービス名・ID・パスワードを整理しておく
- ・エンディングノートを活用する
- ・スマートフォンなどのアカウントにアクセスできる人を指名するサービスを活用する

PASSWORD...



### いくとびあ食花(中央区清五郎) 食育・花育センター 2月の講座



同センター(☎025-282-4181) ※各定員あり。詳しくは同施設HPに掲載



#### ■料理教室

申1月20日(月)までに電話で同センター ※各2時間~3時間半

##### ①ひな祭り料理

日5日(水) ¥2,000円

②みそ作り 日9日(日) ¥3,000円

##### ③手作りバレンタイン

日13日(木) ¥2,100円

##### ④冬野菜のアレンジ料理

日16日(日) ¥1,900円

##### ⑤食べやすい食事

日19日(水) ¥2,000円

▶時10時半(②13時半)◀

#### ■園芸講座

申1月25日(土)までに電話で同センター ※各1時間半~2時間

##### ⑥樹木の剪定の基礎

日2日(日) ¥1,000円

##### ⑦ストリングアートでフラワーベース作り

日9日(日) ¥2,000円

##### ⑧小さな盆栽作り

日24日(振休) ¥4,350円

▶時13時半(⑥11時)◀

#### ■マザーズ再就職支援セミナー

日2月7日(金)13時半

~15時半 場 新潟テル

サ(中央区鐘木) 対女性



定先着24人 ※オンライン参加可(定先着10人) ¥無料 申1月8日(水)9時半から専用フォーム=右上=で申し込み ※保育あり(生後6カ月~未就学児15人、要申し込み)

問 男女共同参画課(☎025-226-1061)

#### ■男女共同参画についての講座

場 万代市民会館(中央区東万代町)

¥無料 問 アルザにいがた(☎025-246-7713)

①定年期の男性の生き方講座 暮らしや家事を見直して幸せな人生について考える 日2月9日(日)・23日

(祝)10時~12時 ※全2回

対男性(23日はパートナーも参加可) 定25人 ※保育あり(生後6カ月~未就学児5人、要申し込み)

②アルザdeカフェ ジェンダーの視点で家事に対する固定観念にとらわれず、困り事などについて話し合う

日2月11日(祝)10時~12時

定20人 ※保育あり(生後6カ月~未就学児8人、要申し込み)

▶申①は1月27日(月)までに電話でアルザにいがた、②は市HPから申し込み◀

### 総合福祉会館(中央区八千代1) 認知症予防教室

日2月19日(水)10時~11時半

対60歳以上 定先着20人 ¥無料

申1月8日(水)10時から電話で同館(☎025-248-7161)

### 3月の 認知症サポーター養成講座

認知症の正しい知識を学ぶ ※各1時間半 ¥無料 申1月8日(水)10時から電話で各申込先 問 地域包括ケア推進課(☎025-226-1281)

①みどり病院 日5日(水)10時

申込先同病院(☎080-7993-8044)

②はあとふるあたご複合施設てらお 日9日(日)14時

申込先看護小規模多機能ホームてらお(☎025-378-5851)

③ウエルシア薬局新潟関新1丁目店 日11日(火)10時 申込先関屋・白新

支え合いの仕組みづくり推進員・平田(☎090-3498-9528)

④ウエルシア薬局新潟新津東町店 日15日(土)10時

申込先みらいを創るおうちお片付屋ここから(☎090-9740-5650)

⑤ウエルシア薬局荻川店 日15日(土)13時半

申込先看護小規模多機能ホームあきは(☎0250-47-6601)

⑥はまなすエステート 日19日(水)10時 申込先一般社団法人はまなす(☎025-270-7585)

⑦ウエルシア薬局中山店 日20日(木)14時 申込先ツクイ新潟

山木戸東(☎080-5945-8134)

⑧メッツ古町薬局 日27日(木)14時

申込先同薬局(☎070-2830-3434)

### 市政参画コーナー

#### 附属機関などの会議

次の会議の開催を予定しています。日程など詳しくは市HPに掲載しています。



詳しくはこちら

市HPから

#### ■社会教育委員会議

日1月16日(木)

問 生涯学習推進課(☎025-226-3277)

#### ■農業振興地域整備審議会

日1月20日(月)

問 農林政策課(☎025-226-1764)

#### ■新潟市美術館および新津美術館協議会

日1月24日(金)

問 新潟市美術館(☎025-223-1622)

#### 附属機関などの委員募集

次の委員を募集しています。詳細や最新の情報は市HPに掲載しています。



詳しくはこちら

市HPから

#### ■入札等評価委員

問 契約課(☎025-226-2217)

#### ご意見・ご提案(パブリックコメント)

次の内容についてご意見・ご提案を募集しています。詳細や最新の情報は市HPに掲載しています。



詳しくはこちら

市HPから

#### ■食の安全基本方針(改訂素案)、食品衛生監視指導計画(素案)

日1月10日(金)~2月9日(日)

問 食の安全推進課(☎025-212-8226)

#### ■人権教育・啓発推進計画(改訂案)

日1月17日(金)まで

問 広聴相談課(☎025-226-1016)

#### ■第3期新潟広域都市圏ビジョン(素案)

日1月27日(月)まで

問 政策企画部(☎025-226-2152)

▶定各先着5人(①先着10人)◀

### 催し物

#### 天寿園の催し(中央区清五郎)



申1月8日(水)10時から電話で同施設(☎025-286-1717)

##### ①産後ママヨガ

日1月16日(木)10時半~11時半

##### ②ピアノコンサート

日1月16日(木)13時半~15時

出演地濃貴子&TOM西村

##### ③定期コンサート

日1月19日(日)13時半~15時

出演新潟西部市民吹奏楽団

##### ④抱っこでダンス

日1月21日(火)10時半~11時半

##### ⑤寄席

日2月12日(水)13時半~16時

▶対①④生後4カ月~2歳の子と母親 定各150人(①④各20組)

※各先着 ¥各500円(③無料⑤1,000円)◀

#### 国際友好会館の催し

(中央区礎町通3)

申1月8日(水)9時から電話で国際交流協会(☎025-225-2727)

#### ■春節を祝う会

日1月25日(土)12時半~14時

定先着70人

¥1,500円(中学生以下無料)

#### ■インド文化理解講座

日2月1日(土)13時半~15時

定先着25人 ¥500円

#### 市民綱引き大会



日2月23日(祝)9時~15時半 場 鳥屋野総合体育館(中央区神道寺南2)

募集チーム①一般②小学1~4年生③小学5・6年生 ※①は女性4人以上の参加が必要

¥1チーム1,000円(①2,000円)

申1月27日(月)までにメール(info@niigatashi-sports.or.jp)で所定の申込書を市スポーツ協会(☎025-266-8250)へ ※申込書は同協会HPに掲載