

# 新潟市の給与・定員管理等について

## 1 総括

### (1) 人件費の状況（普通会計決算）

区分	住民基本台帳人口 (24年度末)	歳出額 A	実質収支	人件費 B	人件費率 B/A	(参考) 23年度の人件費率
	人	千円	千円	千円	%	%
24年度	801,403	353,289,431	2,027,481	52,911,405	15.0	15.3

### (2) 職員給与費の状況（普通会計決算）

区分	職員数 A	給与				計 B	(参考)一人当たり 給与費 B/A	(参考)政令指定都市平均 一人当たり給与費
		給料	職員手当	期末・勤勉手当				
	人	千円	千円	千円	千円	千円	千円	千円
24年度	5,703	22,697,408	4,447,994	7,995,594	35,140,996	6,162	6,783	

- (注) 1 職員手当には退職手当を含まない。  
 2 職員数は、平成24年4月1日現在の人数である。  
 3 給与費については、任期付短時間勤務職員（再任用職員（短時間勤務））の給与費が含まれており、職員数には当該職員を含んでいない。

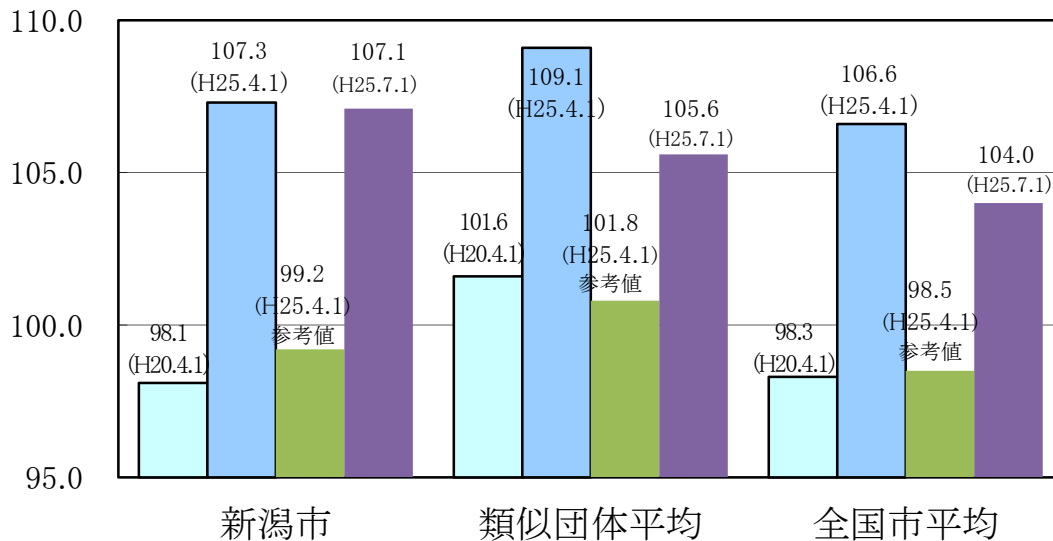
### (3) 特記事項

#### (給与減額の状況)

国の要請等を踏まえた減額措置の取組	減額実施期間又は減額を実施していない場合はその理由
実施	平成26年1月1日から平成26年3月31日まで
抑制済又は減額措置の内容	
(給料) 主事級（一般俸給表の場合1～2級）▲4.00%、主査～課長補佐級（一般俸給表の場合3～5級）▲7.50%、課長級以上（一般俸給表の場合6級以上）▲9.77%。 ・H25.4.1現在ラスパイレス指数（カッコ内は参考値） 107.3 (99.2) ・給与減額後（H26.1.1現在）ラスパイレス指数 100.6	
(手当) 管理職手当 ▲10%	

(その他) なし

### (4) ラスパイレス指数の状況



- (注) 1 ラスパイレス指数とは、全地方公共団体の一般行政職の給料月額を同一の基準で比較するため、国の職員数（構成）を用いて、学歴や経験年数の差による影響を補正し、国の行政職俸給表（一）適用職員の俸給月額を100として計算した指数。  
 2 類似団体平均とは、人口規模、産業構造が類似している団体のラスパイレス指数を単純平均したものである。  
 3 「参考値」は、国家公務員の時限的な（2年間）給与改定・臨時特例法による給与減額措置が無いとした場合の値である。

(5) 給与改定の状況

①月例給

区 分	人事委員会の勧告				給与改定率
	民間給与 A	公務員給与 B	較差 A-B	勧告 (改定率)	
25年度	円 358,219	円 358,695	円 △ 476	% △ 0.13	% △ 0.13

(参考) 国の改定率
% 0.00

(注) 「民間給与」、「公務員給与」は、人事委員会勧告において公民の4月分の給与額をラスパイレース比較した平均給与月額である。

②特別給(期末・勤勉手当)

区 分	人事委員会の勧告				年間支給月数
	民間の支給割合 A	公務員の支給 月数 B	較差 A-B	勧告 (改定月数)	
25年度	月 3.94	月 3.95	月 △ 0.01	月 0.00	月 3.95

(参考) 国の年間支給月数
月 3.95

(注) 「民間の支給割合」は民間事業所で支払われた賞与等の特別給の年間支給割合、「公務員の支給月数」は期末手当及び勤勉手当の年間支給月数である。

## 2 職員の平均給与月額、初任給等の状況

### (1) 職員の平均年齢、平均給料月額及び平均給与月額の状況（25年4月1日現在）

#### ①一般行政職

区 分	平均年齢	平均給料月額	平均給与月額	平均給与月額 (国比較ベース)
新潟市	42.8 歳	331,336 円	416,180 円	353,216 円
新潟県	42.8 歳	334,161 円	405,875 円	361,553 円
国	43.1 歳	307,220(332,446) 円	—	376,257(405,463) 円
政令指定都市平均	42.3 歳	332,553 円	444,831 円	391,372 円

#### ②技能労務職

区 分	公務員					民間			参考 A/B
	平均年齢	職員数	平均給料月額	平均給与月額 (A) (国比較ベース)	平均給与月額 (国比較ベース)	対応する民間 の 類似職種	平均年齢	平均給与月額 (B)	
新潟市	47.8 歳	704 人	333,281 円	367,976 円	346,319 円	—	—	—	—
うち用務員	48.3 歳	163 人	335,687 円	357,703 円	351,703 円	用務員	53.7 歳	202,700 円	1.76
うち清掃職員	48.5 歳	107 人	347,221 円	404,822 円	366,058 円	廃棄物処理業従業員	44.6 歳	290,600 円	1.39
うち学校給食員	46.2 歳	185 人	317,904 円	329,954 円	324,726 円	調理士	42.5 歳	232,800 円	1.42
うち自動車運転手	56.3 歳	16 人	380,198 円	459,110 円	394,698 円	自家用自動車運転者	57.3 歳	205,100 円	2.24
新潟県	50.2 歳	498 人	356,126 円	397,310 円	380,716 円	—	—	—	—
国	49.9 歳	3,272 人	272,119 円	— 円	309,534 円	—	—	—	—
政令指定都市平均	47.1 歳	1,384 人	322,165 円	405,330 円	376,068 円	—	—	—	—

区 分	参考 年収ベース(試算値)の比較		
	新潟市 (C)	民間 (D)	C/D
新潟市	—	—	—
うち用務員	5,750,040 円	2,809,400 円	2.05
うち清掃職員	6,373,863 円	3,980,600 円	1.60
うち学校給食員	5,297,644 円	3,135,500 円	1.69
うち自動車運転手	7,145,720 円	2,822,700 円	2.53

※ 民間データは、賃金構造基本統計調査において公表されているデータを使用している。(平成22～24年平均)

調理士と自家用自動車運転手については、新潟県のデータを用い、用務員と廃棄物処理作業員については、全国のデータを用いている。

※ 技能労務職の職種と民間の職種等の比較にあたり、市のデータは正規職員のみを対象としているが、民間のデータは正規職員のほかに非正規職員も含んでおり、年齢・業務内容・雇用形態等の点において完全に一致しているものではない。

※ 年収ベースの「公務員(C)」及び「民間(D)」のデータは、それぞれ平均給与月額を12倍したものに、公務員においては前年度に支給された期末・勤勉手当、民間においては前年に支給された年間賞与の額を加えた試算値である。

#### ③高等学校教育職

区 分	平均年齢	平均給料月額	平均給与月額
新潟市	44.9 歳	384,040 円	424,283 円
新潟県	44.8 歳	394,516 円	440,619 円
政令指定都市平均	46.4 歳	393,499 円	480,779 円

#### ④小・中学校(幼稚園)教育職

区 分	平均年齢	平均給料月額	平均給与月額
新潟市	41.8 歳	342,349 円	368,660 円
新潟県	44.5 歳	382,041 円	422,822 円
政令指定都市平均	39.3 歳	316,919 円	369,901 円

⑤福祉職

区 分	平均年齢	平均給料月額	平均給与月額	平均給与月額 (国比較ベース)
新潟市	42.3 歳	315,280 円	348,458 円	321,581 円
国	41.1 歳	304,299(325,848) 円	—	344,687(368,214) 円
政令指定都市平均	40.6 歳	307,290 円	374,684 円	345,066 円

(注) 1 「平均給料月額」とは、25年4月1日現在における各職種ごとの職員の基本給の平均である。

2 「平均給与月額」とは、給料月額と毎月支払われる扶養手当、地域手当、住居手当、時間外勤務手当などのすべての諸手当の額を合計したものであり、地方公務員給与実態調査において明らかにされているものである。

また、「平均給与月額(国比較ベース)」は、比較のため、国家公務員と同じベース(＝時間外勤務手当等を除いたもの)で算出している。

3 国家公務員欄における「平均給料月額」及び「平均給与月額(国比較ベース)」の括弧書きは、給与改定・臨時特例法による給与減額措置がないとした場合の値(減額前)である。

(2) 職員の初任給の状況(25年4月1日現在)

区 分		新潟市	新潟県	国
一般行政職	大学卒	178,800 円	178,800 円	163,987(172,200) 円
	高校卒	144,500 円	144,500 円	133,418(140,100) 円
技能労務職	高校卒	137,200 円	141,900 円	—
高等学校教育職	大学卒	199,700 円	199,700 円	—
小・中学校教育職	大学卒	199,700 円	199,700 円	—

(注) 国家公務員欄における括弧書きは、給与改定・臨時特例法における給与減額措置がないとした場合の値(減額前)である。

(3) 職員の経験年数別・学歴別平均給料月額の状況(25年4月1日現在)

区 分		経験年数10年	経験年数20年	経験年数25年	経験年数30年
一般行政職	大学卒	265,793 円	359,869 円	387,601 円	406,311 円
	高校卒	219,829 円	302,407 円	360,132 円	381,427 円
技能労務職	高校卒	202,400 円	283,587 円	319,462 円	356,155 円

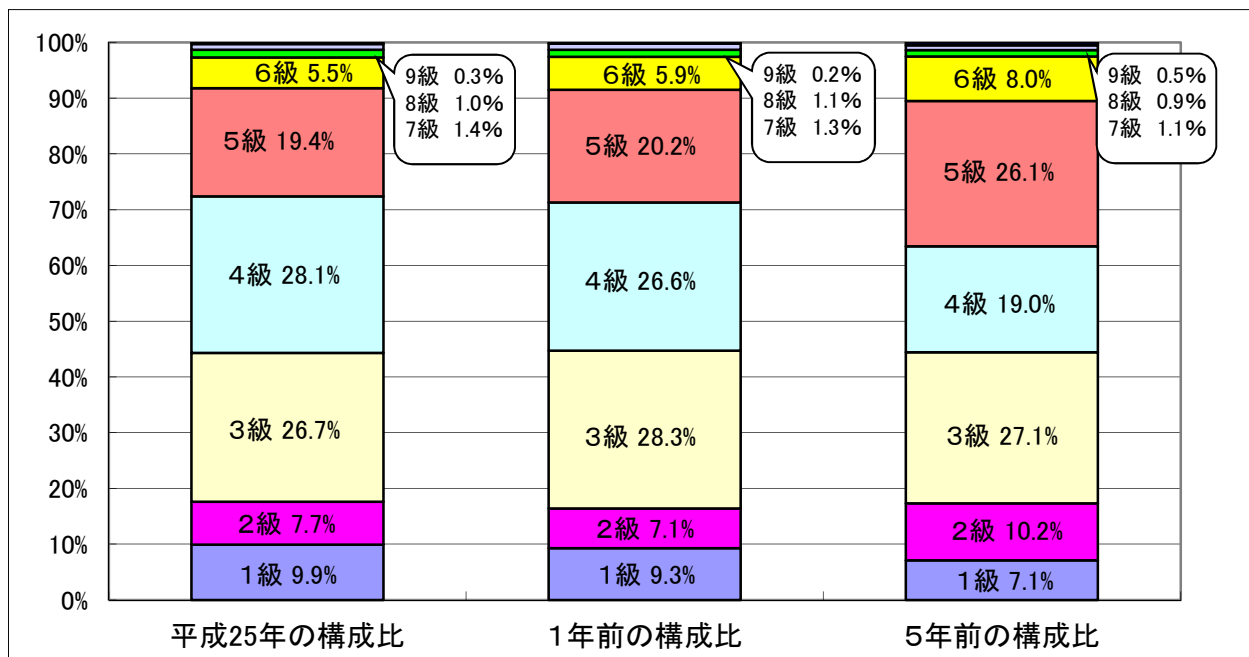
### 3 一般行政職の級別職員数等の状況

#### (1) 一般行政職の級別職員数及び給料表の状況（25年4月1日現在）

区分	標準的な職務内容	職員数	構成比	1号給の給料月額	最高号給の給料月額
9 級	部長	8 人	0.3 %	466,700 円	540,300 円
8 級	部長	29 人	1.0 %	413,000 円	480,500 円
7 級	部次長	42 人	1.4 %	366,200 円	458,400 円
6 級	参事・課長	161 人	5.5 %	320,600 円	424,600 円
5 級	副参事・課長補佐	566 人	19.4 %	289,200 円	402,500 円
4 級	課長補佐・主幹	820 人	28.1 %	261,900 円	390,100 円
3 級	係長・主査・副主査	779 人	26.7 %	222,900 円	356,400 円
2 級	主事・技師	224 人	7.7 %	185,800 円	309,200 円
1 級	主事・技師	289 人	9.9 %	135,600 円	243,700 円

(注) 1 新潟市の給与条例に基づく給料表の級区分による職員数である。

2 標準的な職務内容とは、それぞれの級に該当する代表的な職務である。



#### (2) 昇給への勤務成績の反映状況

実施状況

① 一般行政職俸給表適用者を対象に、過去1年間（平成25年1月1日～平成25年12月31日）の勤務成績についての、その職員を監督する者による証明を基に、平成26年1月1日現在の昇給号俸区分を決定した。

（新潟市職員の初任給、昇格、昇給等に関する規則による）

② 勤務成績区分による昇給区分は次のとおり。

成績区分	初任・中間層	管理職層	55歳以上
極めて良好	8号俸	8号俸	4号俸
特に良好	6号俸	6号俸	3号俸
良好	4号俸	3号俸	2号俸
やや良好でない	2号俸	2号俸	1号俸
良好でない	0号俸	0号俸	0号俸

## 4 職員の手当の状況

### (1) 期末手当・勤勉手当

新潟市	新潟県	国
1人当たり平均支給額(24年度) 1,415 千円	1人当たり平均支給額(24年度) 1,499 千円	—
(24年度支給割合) 期末手当 2.60 月分 勤勉手当 1.35 月分 ( 1.45 )月分 ( 0.65 )月分	(24年度支給割合) 期末手当 2.60 月分 勤勉手当 1.35 月分 ( 1.45 )月分 ( 0.65 )月分	(24年度支給割合) 期末手当 2.60 月分 勤勉手当 1.35 月分 ( 1.45 )月分 ( 0.65 )月分
(加算措置の状況) 職制上の段階、職務の級等による加算措置 ・役職加算 5～20% ・管理職加算 なし	(加算措置の状況) 職制上の段階、職務の級等による加算措置 ・役職加算 5～20% ・管理職加算 15～25%	(加算措置の状況) 職制上の段階、職務の級等による加算措置 ・役職加算 5～20% ・管理職加算 10～25%

(注) ( )内は、再任用職員に係る支給割合である。

### 【参考】勤勉手当への勤務実績の反映状況（一般行政職）

#### 実施状況

① 一般行政職俸給表適用者を対象に、過去半年間(平成24年12月2日～平成25年6月1日 及び 平成25年6月2日～平成25年12月1日)の勤務実績についての、その職員を監督する者による証明を基に、平成25年6月期 及び 12月期の成績率区分を決定した。(新潟市職員の期末手当及び勤勉手当に関する規則による。)

② 勤務実績区分による成績率区分は次のとおり。

成績区分	一般職員		部長以上	
	6月期	12月期	6月期	12月期
特に優秀	83.5/100以上135/100以下	83.5/100以上135/100以下	109.5/100以上175/100以下	109.5/100以上175/100以下
優秀	74/100以上83.5/100未満	74/100以上83.5/100未満	109.5/100以上97/100未満	109.5/100以上97/100未満
標準	64.5/100	64.5/100	84.5/100	84.5/100
標準未満	64.5/100未満	64.5/100未満	84.5/100未満	84.5/100未満

### (2) 退職手当（25年4月1日現在）

新潟市			国		
(支給率)	自己都合	勸奨・定年	(支給率)	自己都合	勸奨・定年
勤続20年	23.03 月分	28.7875 月分	勤続20年	23.03 月分	28.7875 月分
勤続25年	32.83 月分	38.955 月分	勤続25年	32.83 月分	38.955 月分
勤続35年	46.55 月分	55.86 月分	勤続35年	46.55 月分	55.86 月分
最高限度額	55.86 月分	55.86 月分	最高限度額	55.86 月分	55.86 月分
その他の加算措置	定年前早期退職特例措置 (2%～20%加算)		その他の加算措置	定年前早期退職特例措置 (2%～20%加算)	
1人当たり平均支給額	2,954 千円	25,334 千円			

(注) 退職手当の1人当たり平均支給額は、24年度に退職した職員に支給された平均額である。

### (3) 地域手当

#### (25年4月1日現在)

支給実績(24年度決算)		18,148 千円	
支給職員1人当たり平均支給年額(24年度決算)		604,933 円	
支給対象地域	支給率	支給対象職員数	国の制度(支給率)
東京都の特別区	18.0 %	14 人	18.0 %
さいたま市	12.0 %	1 人	12.0 %
堺市	10.0 %	1 人	10.0 %
仙台市	6.0 %	4 人	6.0 %
浜松市	3.0 %	1 人	3.0 %
医師	15.0 %	7 人	15.0 %

(4) 特殊勤務手当 (25年4月1日現在)

支給実績(24年度決算)		131,061 千円	
支給職員1人当たり平均支給年額(24年度決算)		100,661 円	
職員全体に占める手当支給職員の割合(24年度)		22.6 %	
手当の種類(手当数)		20	
手当の名称	主な支給対象職員	主な支給対象業務	左記職員に対する支給単価
賦課徴収等業務手当	税・国民健康保険・介護保険関係職員	賦課・徴収・調査のために出張した場合	1日につき400円
滞納処分手当	税・国民健康保険・介護保険関係職員	滞納処分等に従事した場合	1日につき330円
療育指導等業務手当	知的障がい者更生施設・知的障がい児通園施設・養護学校等に勤務する職員	入所者・通園児に対し直接療育の相談及び指導に従事した場合	月額 30,600円
国際緊急援助活動手当	消防職員	国際緊急援助活動に従事した場合	1日につき4,000円
潜水手当	消防職員	水難救助等のために、潜水器具を着用して潜水作業に従事した場合	20メートル以下 350円 20メートル超 700円
高所作業手当	消防職員ほか作業に従事した職員	地上又は水面上10m以上の足場の不安定な箇所での監督・検査・消防作業に従事した場合	1日につき150～300円
有機りん製剤等取扱手当	業務に従事した職員	農作物または森林の害虫防除作業に従事し、有機燐製剤の原液調整作業に直接従事等した場合	1日につき100～200円
緊急出動手当	消防職員	火災等に出勤し、放水又は災害現場活動に従事救急業務に従事	1日につき200～1,000円
清掃手当	清掃センター等勤務職員	炉内作業に従事した場合犬猫の死体処理	1日につき350円 1体につき150円
接触手当	保健所・衛生環境研究所・環境対策課等の職員	感染症の試験検査・診察・防疫・看護等結核等の病原体の検査等有毒ガスや危険薬品を取扱う業務	1日につき130～1,200円 月額10,000～20,000円
保健福祉調査等手当	区役所健康福祉課・保護課・児童相談所等に勤務する職員	訪問調査・訪問指導に従事した場合	1日につき350円
夜間特殊業務手当	特別養護老人ホーム・清掃センターに勤務する職員	正規の勤務時間が深夜(10時～5時)の場合	1回につき 1,650～4,950円 1回につき 410～ 980円
福祉施設業務手当	児童福祉施設に勤務する保育士等以外の職員	必要に応じ直接保育に従事した場合	1日につき210円
精神保健福祉業務手当	障がい福祉課・こころの健康センターの職員等	相談業務に従事した場合	月額 7,700円 1日につき 350円
用地等交渉手当	用地対策課の職員等	出張し、用地の取得や損失補償に関し長期にわたる交渉に従事した場合	1日につき380円
除雪作業等従事手当	東部・西部地域土木事務所・区役所建設課職員	除雪作業に従事 特殊作業用自動車の運転に従事	1日につき350円 1日につき330円
災害応急作業手当	業務に従事した職員	福島第一原発周辺の屋内退避指示区域内で屋外作業に従事した場合	1日につき2,500円
死体処理手当	業務に従事した職員	東日本大震災に対処するため死体の収容等の作業に従事した場合	1日につき1,000円
教員特殊業務手当	高等学校、中等教育学校後期課程又は幼稚園に勤務する職員	非常災害時等の緊急業務、修学旅行等で泊まりを伴う業務、部活等で週休日等に行う業務等に従事した場合	1日につき900～6,400円
教育業務連絡指導手当	高等学校又は中等教育学校後期課程に勤務する教諭及び養護教諭うち主任等	教務主任、学年主任、保健主事、生徒指導主事、進路指導主事又は学科主任の業務に従事した場合	1日につき200円

## (5) 時間外勤務手当

支給実績（24年度決算）	2,197,797 千円
職員1人当たり平均支給年額（24年度決算）	385 千円
支給実績（23年度決算）	2,136,513 千円
職員1人当たり平均支給年額（23年度決算）	375 千円

## (6) その他の手当（25年4月1日現在）

手当名	内容及び支給単価	国の制度との異同	国の制度と異なる内容	支給実績 (24年度決算)	支給職員1人当たり 平均支給年額 (24年度決算)
扶養手当	配偶者 13,000円 配偶者のない場合で 扶養親族のうち1人 11,000円 上記以外の扶養親族 6,500円	同		610,165 千円	222,120 円
住居手当	借家・アパートなど(家賃額 に応じて) 最高27,000円	同		259,791 千円	294,214 円
通勤手当	2キロ以上の場合支給 徒歩通勤 支給なし バス・電車 最高55,000円 車等(距離に応じて) 最高24,500円	同		429,030 千円	84,372 円
管理職手当	課長級以上の職員 役職に応じ定額支給	同		322,206 千円	772,676 円
休日勤務手当	休日等に正規の勤務時間 中に勤務した職員に支給 1時間単価×1.35	同		338,553 千円	669,077 円



## 5 特別職の報酬等の状況（25年4月1日現在）

区 分		給 料	月 額	等
給 料 報 酬	市 長	1,163,000 円 ( 1,163,000 円 )	(参考)類似団体における最高/最低額 1,428,000 円/ 500,000 円	
	副 市 長	939,000 円 ( 939,000 円 )	1,148,000 円/ 810,000 円	
	議 長	778,000 円 ( 778,000 円 )	1,179,000 円/ 500,000 円	
	副 議 長	700,000 円 ( 700,000 円 )	1,061,000 円/ 500,000 円	
	議 員	653,000 円 ( 653,000 円 )	953,000 円/ 500,000 円	
	期 末 手 当	市 長 副 市 長	(24年度支給割合) 2.95 月分 (給料月額に100分の20を加算額した額)	
議 長 副 議 長 議 員		(24年度支給割合) 2.95 月分 (給料月額に100分の20を加算額した額)		
退 職 手 当	市 長	(算定方式) 給料月額×在職月数×0.60	(1期の手当額) 33,494,400 円	(支給時期) 任期毎
	副 市 長	給料月額×在職月数×0.39	17,578,080 円	任期毎
備 考				

- (注) 1 給料及び報酬の( )内は、減額措置を行う前の金額である。  
 2 退職手当の「1期の手当額」は、4月1日現在の給料月額及び支給率に基づき、1期（4年＝48月）勤めた場合における退職手当の見込額である。

## 6 職員数の状況

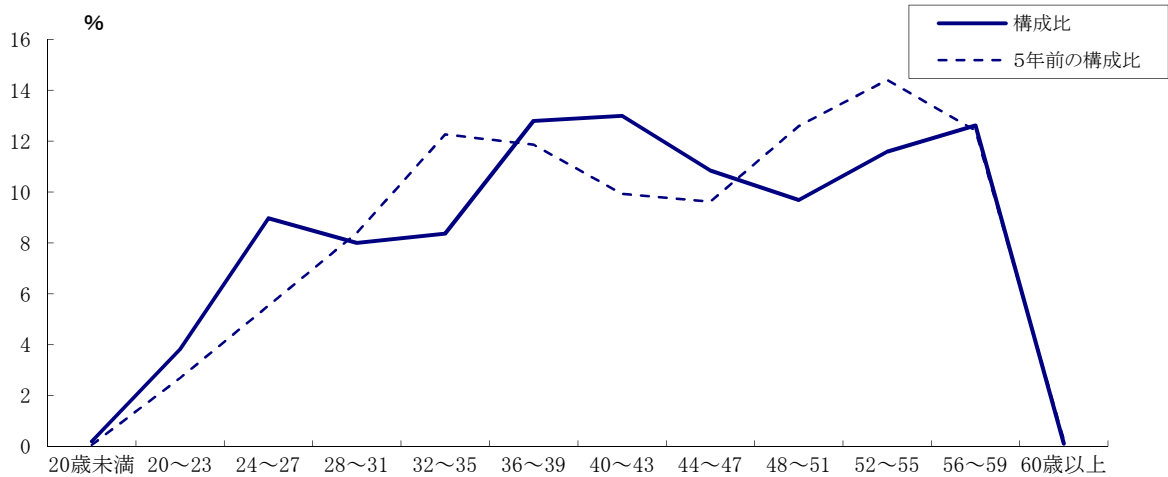
### (1) 部門別職員数の状況と主な増減理由

(各年4月1日現在)

区 分 部 門		職 員 数		対前年 増減数	主 な 増 減 理 由
		平成24年	平成25年		
普通 会計 部門	議会	24	24	0	防災、区政推進の体制強化など  保育園の統廃合など 東西清掃事務所の統合など  2012水と土の芸術祭の終了など 業務執行体制の見直しなど
	総務	809	819	10	
	税務	257	257	0	
	民生	1,236	1,211	-25	
	衛生	608	598	-10	
	労働	8	8	0	
農林水産	197	195	-2		
商工	111	99	-12		
土木	555	549	-6		
	計	3,805	3,760	-45	<参考> 人口1万人当たり職員数 46.92 人 (類似団体の人口1万人当たり職員数 45.39 人)
	教育部門	988	940	-48	高校総体の終了など
	消防部門	911	911	0	
	小 計	5,704	5,611	-93	<参考> 人口1万人当たり職員数 70.01 人 (類似団体の人口1万人当たり職員数 66.23 人)
公 営 企 業 計 等 部 門	病院	958	1,022	64	医師増、新病棟開設による増など  業務執行方法の見直しなど
	水道	345	346	1	
	下水道	206	204	-2	
	その他	207	200	-7	
	小 計	1,716	1,772	56	
合 計		7,420 [ 7,873 ]	7,383 [ 7,625 ]	-37 [ ▲248 ]	<参考> 人口1万人当たり職員数 92.13 人

(注) 1 職員数は一般職に属する職員数である。  
2 [ ]内は、条例定数の合計である。

### (2) 年齢別職員構成の状況 (25年4月1日現在)



区 分	20歳 未満	20歳 23歳	24歳 27歳	28歳 31歳	32歳 35歳	36歳 39歳	40歳 43歳	44歳 47歳	48歳 51歳	52歳 55歳	56歳 59歳	60歳 以上	計
職員数	15人	282人	662人	591人	618人	945人	959人	801人	715人	855人	932人	8人	7,383人

### (3) 定員管理の数値目標及び進捗状況

#### ① 数値目標

計画期間		数値目標
始期	終期	
平成22年4月1日	平成25年3月31日	普通会計部門における 職員数300人の減員

#### ② 年次別進捗状況(実績)

部門	実績			数値目標
	H22年	H25年	増減	H25年
一般行政	3,927	3,760	-167	3,691
教育	1,052	940	-112	982
消防	905	911	6	911
普通会計 計	5,884	5,611	-273	5,584

(注)各年4月1日現在職員数

## 7 公営企業職員の状況

### (1) 水道事業

#### ① 職員給与費の状況

ア 決算

区分	総費用 A	純損益又は実 質収支	職員給与費 B	総費用に占める 職員給与費比率 B/A	(参考) 23年度の総費用に占 める職員給与費比率
24年度	千円 14,170,713	千円 1,109,552	千円 2,421,930	% 17.1	% 20.3

(注) 資本勘定支弁職員に係る職員給与費471,196千円を含まない。

区分	職員数 A	給 与 費				一人当たり 給与費 B/A
		給 料	職員手当	期末・勤勉手当	計 B	
24年度	人 367	千円 1,491,603	千円 232,613	千円 534,734	千円 2,258,950	千円 6,155

(参考)政令指定都市平均 一人当たり給与費
千円 6,936

(注) 1 職員手当には退職給与金を含まない。  
2 職員数は、24年3月31日現在の人数である。

イ 特記事項

#### ◆給与減額措置の実施

○実施期間：平成26年1月1日から平成26年3月31日まで

○減額措置の内容

(給 料) 主事級▲4.00%、主査～課長補佐級▲7.50%、課長級以上▲9.77%

(手 当) 管理職手当▲10%

#### ② 職員の基本給、平均月収額及び平均年齢の状況 (25年4月1日現在)

区分	平均年齢	基本給	平均月収額
新潟市	45.3 歳	363,201 円	532,761 円
政令指定都市平均	44.8 歳	375,825 円	562,520 円
事業者	歳		円

(注) 平均月収額には、期末・勤勉手当等を含む。

#### ③ 職員の手当の状況

ア 期末手当・勤勉手当

新潟市(水道事業)		新潟市(一般行政職)	
1人当たり平均支給額(24年度) 1,461 千円		1人当たり平均支給額(24年度) 1,415 千円	
(24年度支給割合)		(24年度支給割合)	
期末手当 2.60 月分 ( 1.45 )月分	勤勉手当 1.35 月分 ( 0.65 )月分	期末手当 2.60 月分 ( 1.45 )月分	勤勉手当 1.35 月分 ( 0.65 )月分
(加算措置の状況)		(加算措置の状況)	
職制上の段階、職務の級等による加算措置		職制上の段階、職務の級等による加算措置	
・役職加算 5～20%	・管理職加算 なし	・役職加算 5～20%	・管理職加算 なし

(注) ( )内は、再任用職員に係る支給割合である。

イ 退職手当 (25年4月1日現在)

新潟市(水道事業)			新潟市(一般行政職)		
(支給率)	自己都合	勲奨・定年	(支給率)	自己都合	勲奨・定年
勤続20年	23.03 月分	28.7875 月分	勤続20年	23.03 月分	28.7875 月分
勤続25年	32.83 月分	38.955 月分	勤続25年	32.83 月分	38.955 月分
勤続35年	46.55 月分	55.86 月分	勤続35年	46.55 月分	55.86 月分
最高限度額	55.86 月分	55.86 月分	最高限度額	55.86 月分	55.86 月分
その他の加算措置	定年前早期退職特例措置 (2%～20%加算)		その他の加算措置	定年前早期退職特例措置 (2%～20%加算)	
1人当たり平均支給額	17,456 千円	27,520 千円	1人当たり平均支給額	2,954 千円	25,334 千円

(注) 退職手当の1人当たり平均支給額は、24年度に退職した職員に支給された平均額である。

ウ 地域手当

(25年4月1日現在)

支給実績(24年度決算)	354 千円
支給職員1人当たり平均支給年額(24年度決算)	354,285 円

エ 特殊勤務手当 (25年4月1日現在)

支給実績(24年度決算)			5,689 千円
支給職員1人当たり平均支給年額(24年度決算)			24,735 円
職員全体に占める手当支給職員の割合(24年度)			62.5 %
手当の種類(手当数)			3
手当の名称	主な支給対象職員	主な支給対象業務	左記職員に対する支給単価
夜間特殊業務手当	夜間工事監督業務等に従事する職員	正規の勤務時間による勤務の一部または全部が深夜(22時～5時)において行われたとき	1回650円
料金徴収手当	事業所及び営業所で計量または収納業務に従事する職員	供給停止処分のための外勤	1日800円
		水道料金等の調査、徴収及び減免のための外勤	1日400円
危険作業手当	危険作業に従事する職員	水質の試験や検査等で特に危険な薬品を取り扱う作業等の危険作業	1日300円

オ 時間外勤務手当

支給実績(24年度決算)	101,991 千円
職員1人当たり平均支給年額(24年度決算)	312 千円
支給実績(23年度決算)	114,753 千円
職員1人当たり平均支給年額(23年度決算)	355 千円

(注) 時間外勤務手当には、休日勤務手当を含む。

カ その他の手当 (25年4月1日現在)

手当名	内容及び支給単価	一般行政職の制度との異同	一般行政職の制度と異なる内容	支給実績(24年度決算)	支給職員1人当たり平均支給年額(24年度決算)
扶養手当	配偶者 13,000円 配偶者のない場合で扶養親族のうち1人 11,000円 上記以外の扶養親族 6,500円	同		56,852 千円	233,001 円
住居手当	借家・アパートなど(家賃額に応じて) 最高27,000円	同		15,318 千円	283,661 円
通勤手当	2キロ以上の場合支給 徒歩通勤 支給なし バス・電車 最高55,000円 車等(距離に応じて) 最高24,500円	同		26,513 千円	80,099 円
管理職手当	課長級以上の職員 役職に応じ定額支給	同		25,771 千円	757,976 円

(2) 病院事業

① 職員給与費の状況

ア 決算

区分	総費用 A	純損益又は実 質収支	職員給与費 B	総費用に占める 職員給与費比率 B/A	(参考) 23年度の総費用に占 める職員給与費比率
24年度	千円 21,030,445	千円 454,157	千円 8,248,733	% 39.2	% 38.4

区分	職員数 A	給 与 費				一人当たり 給与費 B/A
		給 料	職員手当	期末・勤勉手当	計 B	
24年度	人 939	千円 3,298,887	千円 2,041,436	千円 1,174,453	千円 6,514,776	千円 6,938

(参考)政令指定都市平均 一人当たり給与費
千円 7,563

- (注) 1 職員手当には退職給与金を含まない。  
2 職員数は、24年3月31日現在の人数である。

イ 特記事項

◆給与減額措置の実施

○実施期間：平成26年1月1日から平成26年3月31日まで

○減額措置の内容

- (給 料) 主事級▲4.00%、主査～課長補佐級▲7.50%、課長級以上▲9.77%  
(手 当) 管理職手当▲10%

② 職員の基本給、平均月収額及び平均年齢の状況 (25年4月1日現在)

ア 医師職

区分	平均年齢	基本給	平均月収額
新潟市	45.3 歳	589,017 円	1,687,556 円
政令指定都市平均	44.6 歳	552,901 円	1,380,781 円
事業者	歳		円

イ 看護師職

区分	平均年齢	基本給	平均月収額
新潟市	34.0 歳	258,031 円	425,584 円
政令指定都市平均	38.0 歳	305,276 円	499,876 円
事業者	歳		円

ウ 事務職

区分	平均年齢	基本給	平均月収額
新潟市	40.7 歳	324,655 円	506,642 円
政令指定都市平均	42.1 歳	382,081 円	624,604 円
事業者	歳		円

(注) 平均月収額には、期末・勤勉手当等を含む。

③ 職員の手当の状況

ア 期末手当・勤勉手当

新潟市(病院事業)		新潟市(一般行政職)	
1人当たり平均支給額(24年度) 1,250 千円		1人当たり平均支給額(24年度) 1,415 千円	
(24年度支給割合) 期末手当 2.60 月分 ( 1.45 )月分		(24年度支給割合) 期末手当 2.60 月分 ( 1.45 )月分	
勤勉手当 1.35 月分 ( 0.65 )月分		勤勉手当 1.35 月分 ( 0.65 )月分	
(加算措置の状況) 職制上の段階、職務の級等による加算措置 ・役職加算 5～20% ・管理職加算 なし		(加算措置の状況) 職制上の段階、職務の級等による加算措置 ・役職加算 5～20% ・管理職加算 なし	

(注) ( )内は、再任用職員に係る支給割合である。

イ 退職手当 (25年4月1日現在)

新潟市(病院事業)			新潟市(一般行政職)		
(支給率)	自己都合	勤奨・定年	(支給率)	自己都合	勤奨・定年
勤続20年	23.03 月分	28.7875 月分	勤続20年	23.03 月分	28.7875 月分
勤続25年	32.83 月分	38.955 月分	勤続25年	32.83 月分	38.955 月分
勤続35年	46.55 月分	55.86 月分	勤続35年	46.55 月分	55.86 月分
最高限度額	55.86 月分	55.86 月分	最高限度額	55.86 月分	55.86 月分
その他の加算措置	定年前早期退職特例措置 (2%~20%加算)		その他の加算措置	定年前早期退職特例措置 (2%~20%加算)	
1人当たり平均支給額	1,029 千円	24,112 千円	1人当たり平均支給額	2,954 千円	25,334 千円

(注) 退職手当の1人当たり平均支給額は、24年度に退職した職員に支給された平均額である。

ウ 地域手当

(25年4月1日現在)

支給実績(24年度決算)	96,427 千円
支給職員1人当たり平均支給年額(24年度決算)	1,005,320 円

エ 特殊勤務手当 (25年4月1日現在)

支給実績(24年度決算)	659,308 千円		
支給職員1人当たり平均支給年額(24年度決算)	751,776 円		
職員全体に占める手当支給職員の割合(24年度)	93.0 %		
手当の種類(手当数)	11		
手当の名称	主な支給対象職員	主な支給対象業務	左記職員に対する支給単価
救急業務手当	救急業務に従事した医師	正規医師に対し支給	16,570円~21,659円
分娩業務手当	分娩業務に従事した医師	正規医師に対し支給	1件20,000円
産科業務手当	産科業務に従事した医師 産婦人科専門医研修を開始して通算3年間を超えるものを除く	正規医師に対し支給	月50,000円
診療手当	診療業務に従事した医師	正規医師に対し支給	医療収益の1.8%以内
製剤業務手当	製剤業務に従事した薬剤師	薬剤師による製剤業務	月10,000円
解剖補助手当	死体解剖の補助業務に従事した臨床検査技師	死体解剖の補助業務	1体1,100円
接触手当	診療放射線技師及び血液、汚染された廃液等に常時接触しつつ生命維持管理装置又は心臓血管撮影装置の操作に従事した職員		月20,000円
	感染症の患者に接触した職員及び病原体、放射線その他有害物を取り扱った職員		1日130円~400円
夜間特殊勤務手当	看護等の業務に従事した助産師、看護師若しくは准看護師又はこれらに準ずるものとして病院事業管理者が定める職員	正規の勤務時間による勤務の一部または全部が深夜(22時~5時)において行われたとき	1日4,000円(深夜)
			1日3,500円(準夜)
救急体制維持業務手当	自宅待機をした医師、歯科医師、臨床検査技師、診療放射線技師、助産師、看護師、薬剤師	重症救急患者に対応するため、正規の勤務時間以外の時間において自宅待機を命ぜられた場合に支給	1日2,000円~3,500円
災害応急業務手当	東京電力株式会社福島第一原子力発電所敷地内医療施設において行う業務に従事した職員		1日5,000円
精神保健福祉業務手当	精神障がい者又はその疑いのある者に接して精神保健及び精神障害者福祉に関する法律の規定により相談、指導、判定等の業務に従事した職員		1日320円

オ 時間外勤務手当

支給実績（24年度決算）	575,386 千円
職員1人当たり平均支給年額（24年度決算）	657 千円
支給実績（23年度決算）	587,342 千円
職員1人当たり平均支給年額（23年度決算）	693 千円

（注）時間外勤務手当には、休日勤務手当を含む。

カ その他の手当（25年4月1日現在）

手当名	内容及び支給単価	一般行政職の制度との異同	一般行政職の制度と異なる内容	支給実績 （24年度決算）	支給職員1人当たり 平均支給年額 （24年度決算）
扶養手当	配偶者 13,000円 配偶者のない場合で 扶養親族のうち1人 11,000円 上記以外の扶養親族 6,500円	同		58,886 千円	209,558 円
住居手当	借家・アパートなど（家賃額 に応じて）最高27,000円	同		95,979 千円	283,123 円
通勤手当	2キロ以上の場合支給 徒歩通勤 支給なし バス・電車 最高55,000円 車等（距離に応じて） 最高24,500円	同		51,645 千円	60,616 円
管理職手当	課長級以上の職員 役職に応じ定額支給	同		60,416 千円	944,950 円
初任給調整手当	医師に月額30万6,000円を 超えない範囲内の額を、採用 の日から35年以内の期 間、採用後人事委員会規 則で定める期間を経過した 日から1年を経過すること にその額を減じて支給	同		321,368 千円	3,313,072 円
宿日直手当	宿直勤務又は日直勤務を した場合に支給する。 医師20,000円/1日 医師以外6,300円/1日	同		46,237 千円	243,352 円
夜間勤務手当	正規の勤務時間として午後 10時から翌日の午前5時ま での間に勤務した場合に 支給 1時間あたりの給与 額の100分の25	同		82,275 千円	117,872 円